



# สำนักงานคณะกรรมการนโยบายรัฐวิสาหกิจ (สคร.) กระทรวงการคลัง

## State Enterprise Review : รายงาน

www.sepo.go.th

สาขาสถาบันการเงิน

บมจ. ธนาคารกรุงไทย ประจำปีไตรมาสที่ 2 ปี 2553

(1 เม.ย. 2553 – 31 มิ.ย. 2553)

"The Convenience Bank"

### สถานะการดำเนินงาน



- กาไรสุทธิใน Q2/53 มีจำนวน 3,373 ลบ.
- สินเชื่อบริษัทใหม่ใน Q2/53 มีจำนวน 100,333 ลบ. ทำให้มีสินเชื่อบริษัท ณ สิ้น Q2/53 เท่ากับ 1,162,922 ลบ.

### ข้อมูลทั่วไป

สังกัด : กระทรวงการคลัง

ประธานกรรมการ : นายสตีล สิมพ์สคัพพันธุ์

กรรมการผู้แทน กค. : นายสตีล สิมพ์สคัพพันธุ์

กรรมการผู้จัดการ : นายอภิศักดิ์ ตันติวรวงศ์

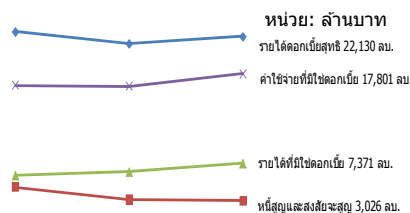
CFO : นางกิตติยา โดชนะเกษม

จำนวนพนักงาน : 16,870 คน

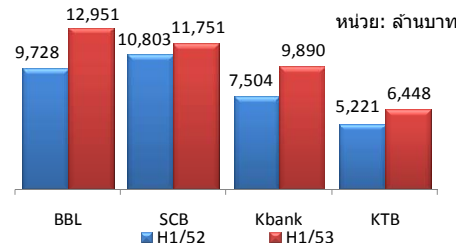
Website : www.Ktb.co.th

### ข้อมูลด้านการดำเนินงาน

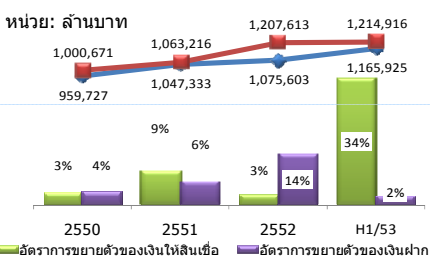
#### กำไรสุทธิ



#### รายได้ดอกเบี้ยและค่าใช้จ่ายดอกเบี้ย



#### เงินให้สินเชื่อคงค้างและเงินฝาก



ที่มา : งบการเงินงวด 6 เดือน ปี 53 (งบรวม) เบื้องต้น ก่อน สอบทานของ บมจ. ธนาคารกรุงไทย บมจ. ธนาคารไทยพาณิชย์, บมจ. ธนาคารกสิกรไทย, และบมจ. ธนาคารกรุงเทพ

• สินทรัพย์รวม ณ สิ้น Q2/53 เปรียบเทียบกับ ณ สิ้นปี 52 มีจำนวน 1,645,300 ลบ. หรือเพิ่มขึ้นร้อยละ 6.6 โดยรายการหลักที่เพิ่มขึ้นเป็นเงินให้สินเชื่อและดอกเบี้ยคงค้างรับที่มีจำนวน 1,165,925 ลบ. เพิ่มขึ้นร้อยละ 8.4 เงินลงทุนสุทธิมีจำนวน 182,816 ลบ. เพิ่มขึ้นร้อยละ 34.1 ขณะที่การปล่อยสินเชื่อใหม่ใน Q2/53 มีจำนวนรวม 100,333 ลบ. เมื่อรวมกับสินเชื่ออนุมัติใหม่ใน Q1/53 แล้วมีจำนวน 505,544 ลบ. หรือสูงกว่าใน H1/52 ร้อยละ 55.8 ซึ่งเป็นไปตามการฟื้นตัวของภาวะเศรษฐกิจ

• กำไรสุทธิใน Q2/53 เปรียบเทียบกับ Q2/52 มีจำนวน 3,373 ลบ. สูงกว่าใน Q2/52 ร้อยละ 31.2 โดยเมื่อรวมกับกำไรสุทธิใน Q1/53 แล้วมีจำนวน 6,448 ลบ. คิดเป็นร้อยละ 56.5 ของเป้าหมายปี 53 โดยรายการที่มีการเปลี่ยนแปลงที่สำคัญใน Q2/53 เปรียบเทียบกับ Q2/52 มีดังนี้ 1) รายได้ออกเบี่ยสุทธิเพิ่มขึ้นร้อยละ 5.4 จากฐานเงินให้สินเชื่อที่เพิ่มขึ้น 2) รายได้ที่มิใช่ดอกเบี้ยเพิ่มขึ้นร้อยละ 18.8 โดยรายได้ที่เพิ่มขึ้นส่วนใหญ่เป็นรายได้จากค่าธรรมเนียม 3) ค่าใช้จ่ายดำเนินงานเพิ่มขึ้นร้อยละ 11.9 โดยมีสาเหตุหลักจากการเพิ่มขึ้นของค่าใช้จ่ายพนักงาน และ 4) ภาษีเงินได้ใน Q2/53 มีจำนวน 1,392 ลบ. ต่ำกว่าใน Q2/52 480 ลบ.

• ใน Q2/53 บมจ.ธนาคารกรุงไทยได้ออกมาตรการเยียวยาลูกค้าที่ได้รับผลกระทบจากการชุมนุมทางการเมือง ซึ่งลูกค้าของธนาคารที่ได้รับความเสียหายส่วนใหญ่เป็นธุรกิจโรงแรม ธุรกิจขายส่งและขายปลีก ทั้งนี้ ได้กำหนดแนวทางในการให้ความช่วยเหลือลูกค้าโดยพิจารณาตามผลกระทบที่ได้รับ เป็น 3 แนวทาง ได้แก่ การขยายระยะเวลาการชำระหนี้โดยให้ผ่อนชำระเงินต้นน้อยลงตามความสามารถในการชำระหนี้หรือกระแสเงินสด การให้ลูกค้าปลอดชำระหนี้เงินต้นเป็นเวลา 6 เดือน และสำหรับลูกค้าที่ได้รับผลกระทบรุนแรง ให้ลูกค้าชำระดอกเบี้ยเพียงบางส่วน ที่เหลือจะตั้งแขวนไว้เป็นระยะเวลา 6-12 เดือน โดยธนาคารยังได้ตั้งวงเงินเพื่อเป็นเงินทุนหมุนเวียนอีกจำนวน 5,000 ลบ.

### ข้อมูลทางการเงินที่สำคัญ

หน่วย: ล้านบาท	2552	6M/52 (ม.ค. 52 - มิ.ย. 52)	6M/53 (ม.ค. 53 - มิ.ย. 53)	%Chg	ม.ย.- มิ.ย. 52	ม.ย.- มิ.ย. 53	%Chg	ม.ค.- มิ.ค. 53
<b>ฐานะการเงิน</b>								
สินทรัพย์รวม	1,543,830	1,449,884	1,645,300	13.48%	1,449,884	1,645,300	13.48%	1,698,467
เงินให้สินเชื่อและดอกเบี้ยคงค้างรับ	1,075,603	1,092,814	1,165,925	6.69%	1,092,814	1,165,925	6.69%	1,151,911
เงินลงทุนสุทธิ	136,374	126,453	182,816	44.57%	126,453	182,816	44.57%	141,757
หนี้สินรวม	1,431,303	1,345,692	1,529,139	13.63%	1,345,692	1,529,139	13.63%	1,582,496
เงินฝาก	1,207,613	1,138,228	1,214,916	6.74%	1,138,228	1,214,916	6.74%	1,233,779
เงินกู้	120,688	136,309	147,914	8.51%	136,309	147,914	8.51%	151,628
ส่วนของผู้ถือหุ้น	112,527	104,192	116,161	11.49%	104,192	116,161	11.49%	115,971
ทุนจดทะเบียนที่ออกและชำระแล้ว	57,604	57,604	57,604	0.00%	57,604	57,604	0.00%	57,604
กำไรสะสม (ที่ปรับแล้วและยังไม่จัดสรร)	47,880	40,912	49,853	21.85%	40,912	49,853	21.85%	50,955
<b>ผลการดำเนินงาน</b>								
รายได้รวม	71,768	36,044	37,096	2.92%	17,287	18,568	7.41%	18,528
รายได้ออกเบี่ยและเงินปันผล	57,983	29,736	29,725	(0.04%)	14,019	14,685	4.75%	15,040
รายได้จากการให้สินเชื่อ	50,673	25,908	25,597	(1.20%)	12,547	13,069	4.16%	12,528
รายได้จากการเงินลงทุน	3,384	1,735	1,996	15.09%	472	567	20.14%	1,429
รายได้ที่ไม่ใช่ดอกเบี้ย	13,785	6,307	7,371	16.87%	3,269	3,883	18.81%	3,488
ค่าใช้จ่ายรวม (ไม่รวมค่าเผื่อหนี้สูญและสงสัยจะสูญ)	47,910	24,782	25,397	2.48%	11,279	12,292	8.99%	13,104
ค่าใช้จ่ายดอกเบี้ย	15,447	8,423	7,596	(9.82%)	3,704	3,817	3.05%	3,779
ค่าใช้จ่ายดอกเบี้ยเงินฝาก	10,888	6,107	4,945	(19.04%)	2,550	2,402	(5.84%)	2,543
เงินกู้ยืมระยะสั้น	838	523	306	(41.41%)	231	153	(33.53%)	153
เงินกู้ยืมระยะยาว	3,390	1,657	1,881	13.51%	856	1,007	17.55%	874
ค่าใช้จ่ายที่มิใช่ดอกเบี้ย	32,463	16,359	17,801	8.82%	7,575	8,475	11.89%	9,326
ค่าใช้จ่ายพนักงาน	15,043	7,994	8,835	10.53%	3,331	3,731	12.02%	5,104
ค่าเผื่อหนี้สูญและสงสัยจะสูญ	6,243	3,137	3,026	(3.51%)	1,567	9,357	497.32%	1,515
กำไรสุทธิ	12,189	5,221	6,448	23.49%	2,570	3,373	31.24%	3,074
<b>อื่นๆ</b>								
เป้าหมายการปล่อยสินเชื่อ	n/a	n/a	n/a	n/a	n/a	n/a	n/a	n/a
สินเชื่อปล่อยใหม่	296,285	131,899	205,544	58.83%	85,631	100,333	17.17%	105,211
NPL	84,920	88,179	81,389	(7.70%)	87,939	81,542	(7.27%)	85,011
<b>อัตราส่วนทางการเงิน</b>								
NPL/สินเชื่อ (%)	6.52%	7.22%	5.98%		7.18%	5.98%		6.01%
BIS Ratio (%)	15.92%	15.45%	15.45%		15.45%	15.45%		15.88%
NIM (%)	2.96%	3.07%	1.39%		2.90%	2.60%		2.96%
ROA (%)	0.85%	0.75%	0.40%		0.72%	0.81%		0.76%
ROE (%)	11.28%	10.05%	5.64%		9.81%	11.63%		10.76%
ค่าใช้จ่ายพนักงาน/รายได้รวม (%)	20.96%	22.18%	23.82%		19.27%	20.09%		27.55%

ที่มา : งบการเงินไตรมาสที่ 2 ปี 2553 (งบรวม) ที่ผ่านการรับรองจาก สดง.แล้ว ของ บมจ. ธนาคารกรุงไทย



www.sepo.go.th

สำนักงานคณะกรรมการนโยบายรัฐวิสาหกิจ (สคร.) กระทรวงการคลัง

# State Enterprise Review : รายงาน

บมจ. ธนาคารกรุงไทย ประจำปีไตรมาสที่ 2 ปี 2553 (1 ม.ค. 2553 – 31 มิ.ย. 2553 )

## Statement of Direction (SOD)

- เสริมสร้างความมั่นคงทางการเงินและมีผลตอบแทนต่อผู้ถือหุ้นในระดับที่เหมาะสม โดยมีการบริหารจัดการผลิตภัณฑ์ และการบริการอยู่ในระดับชั้นนำ

ข้อมูลสำคัญ ที่สำคัญ

### อันดับความน่าเชื่อถือ

อันดับความน่าเชื่อถือ	Standard and Poor's	Moody's Investors Services
อันดับความน่าเชื่อถือของ ธนาคาร		
- อันดับความน่าเชื่อถือระยะยาว	BBB	Baa1
- อันดับความน่าเชื่อถือระยะสั้น	A-2	P-2
แนวโน้มอันดับความน่าเชื่อถือ	Stable	Negative
Bank Financial Strength Rating : BFSR	C	D-

### อัตราส่วนทางการเงินที่สำคัญ

Ratio	Norm*	KTB
NPL	4.4	6.0
BIS	15.7	15.5
L/D	104.2	96.0
NIM	3.1	2.6
ROA	1.3	0.8

ที่มา : \* ข้อมูลที่เปิดเผยในตลาดหลักทรัพย์แห่งประเทศไทย และข้อมูล (Peer Group) ธนาคารแห่งประเทศไทย ณ 23 ส.ค. 53

### ผลการประเมินปี 2552

ตัวชี้วัด	เป้าหมาย (ระดับ 5)	ผลการดำเนินงาน
1. ผลการดำเนินงานรัฐวิสาหกิจ		
1.1 กำไรสุทธิ (ลบ.)	3,190	11,125
1.2 อัตราผลตอบแทน(ก่อนสำรองฯ) ต่อส่วนของผู้ถือหุ้น	24.57	21.58
1.3 อัตราการเพิ่มของรายได้ค่าธรรมเนียม	13.96	27.32
1.4 จำนวนเงินให้สินเชื่อชำระขาด/ พ.รัฐวิสาหกิจที่เพิ่มขึ้นในปี 2552	7,500	27,046
1.5 การบริหารจัดการ NPLs		
- อัตราส่วน NPLs ต่อเงินให้สินเชื่อรวม	5.39	4.10
- อัตราส่วน NPLs ใหม่ต่อเงินให้สินเชื่ออนุมัติใหม่ในปี 2552	0.10	0.18
- มูลค่า NPL คงเหลือ ณ สิ้นปี 2552	85,188	84,762
1.6 การบริหารทรัพย์สินราชการขาย (NPA)		
- ความสามารถในการขาย NPA	4,000	4,268
- อัตราส่วน NPA ต่อสินทรัพย์รวม	1.21	2.74
1.7 การสร้างความพึงพอใจของลูกค้า		
- Brand Awareness	85	93.60
- Customer Satisfaction	85	95.90
2. การบริหารจัดการองค์กร	5	4,3155
คะแนนรวม		4,1506

ผู้จัดทำ : นางสาวเคียงขวัญ อักษรวงศ์  
 กลุ่ม : สถาบันการเงิน  
 หัวหน้ากลุ่ม : นางสาวรัชฎา วาณิชกร  
 โทรศัพท์ : 02-298-5880-9 ต่อ 6634  
 วันที่จัดทำ : 30 สิงหาคม 2553

### วิเคราะห์ผลการดำเนินการ

- บมจ. ธนาคารกรุงไทยมีระดับเงินกองทุนที่มั่นคงและเพียงพอในการดำเนินงาน โดยมีอัตราส่วนเงินกองทุนต่อสินทรัพย์เสี่ยง (BIS Ratio) ณ สิ้น H1/53 ที่ร้อยละ 15.5 สูงกว่าเกณฑ์ของธนาคารแห่งประเทศไทย (ธปท.) ที่ร้อยละ 8.5 และใกล้เคียงกับค่าเฉลี่ย ธ.พาณิชย์ขนาดใหญ่ที่มีอัตราส่วนดังกล่าวที่ร้อยละ 15.7
- หนี้ที่ไม่ก่อให้เกิดรายได้ (NPL) ณ สิ้น Q2/53 มีจำนวน 81,542 ลบ. ลดลงจาก ณ สิ้นปี 52 ร้อยละ 4.0 ทำให้อัตราส่วน NPL ต่อเงินให้สินเชื่ออยู่ที่ระดับร้อยละ 6.0 สำหรับการกันสำรองหนี้ ณ สิ้น Q2/53 มีจำนวน 43,545 ลบ. หรือคิดเป็นร้อยละ 104.9 ของสำรองที่กินไว้แล้วต่อสำรองที่กันตามเกณฑ์แห่ง ธปท. ต่ำกว่าค่าเฉลี่ย ธ.พาณิชย์ขนาดใหญ่ที่มีอยู่ที่ร้อยละ 138.9
- รายได้ดอกเบี้ยสุทธิต่อสินทรัพย์เฉลี่ย (NIM) ใน Q2/53 อยู่ที่ร้อยละ 2.6 ต่ำกว่าในช่วง Q2/52 ที่มีอัตราส่วนดังกล่าวร้อยละ 2.9 และต่ำกว่าค่าเฉลี่ย ธ.พาณิชย์ขนาดใหญ่ที่ระดับ 3.1 ในส่วนของรายได้ที่มีใช้ดอกเบี้ยมีจำนวน 3,883 ลบ. หรือคิดเป็นสัดส่วนร้อยละ 45.8 ของรายได้รวม และค่าใช้จ่ายที่มีใช้ดอกเบี้ยมีจำนวน 8,475 ลบ. โดยมีสัดส่วนของค่าใช้จ่ายพนักงานร้อยละ 45.8 ซึ่งเป็นสัดส่วนที่สูงกว่าค่าเฉลี่ย ธ.พาณิชย์ขนาดใหญ่ที่มีสัดส่วนดังกล่าวที่ร้อยละ 37.6 ส่งผลให้ความสามารถในการทำกำไรของ บมจ.ธนาคารกรุงไทยต่ำกว่า ธ.พาณิชย์ขนาดใหญ่อื่น โดยมีอัตราผลตอบแทนต่อสินทรัพย์เฉลี่ย (ROA) เท่ากับร้อยละ 0.8 ต่ำกว่าค่าเฉลี่ย ธ.พาณิชย์ขนาดใหญ่ที่อยู่ระดับร้อยละ 1.3
- สัดส่วนเงินให้สินเชื่อต่อเงินฝากรวม ณ สิ้น Q2/53 เท่ากับร้อยละ 95.7 สูงกว่า ณ สิ้นปี 52 ที่มีอัตราส่วนดังกล่าวที่ร้อยละ 88.8 แต่หากรวมตัวแลกเปลี่ยนเป็นเงินฝากประเภทหนึ่ง จะทำให้อัตราส่วนดังกล่าว ณ สิ้น H1/53 และสิ้นปี 52 เป็นร้อยละ 89.2 และ 84.6 ตามลำดับ โดยในส่วนของแหล่งเงินทุนมีเงินฝากเป็นสัดส่วนร้อยละ 73.8 และธนาคารได้ใช้เงินทุนในการให้สินเชื่อ และในเงินลงทุนสุทธิ คิดเป็นสัดส่วนร้อยละ 70.68 และ 11.1 ตามลำดับ โดยสินเชื่อส่วนใหญ่เป็นการให้กับธุรกิจประเภทอุตสาหกรรมการผลิตและการพาณิชย์ การสาธารณูปโภคและบริการ

### สรุปการดำเนินงานและข้อเสนอแนะ

#### สรุปการดำเนินงานโดยรวม

- บมจ. ธนาคารกรุงไทย กำหนดพันธกิจในการเป็นสถาบันการเงินชั้นนำ มุ่งเน้นการให้บริการที่เป็นเลิศ โดยในปี 53 ธนาคารได้ตั้งเป้าหมายการดำเนินงานที่สำคัญ ดังนี้ 1) เงินให้สินเชื่อเพิ่มสุทธิ 51,000 ลบ. 2) รายได้ค่าธรรมเนียมเพิ่มร้อยละ 17 3) กำไรสุทธิ 11,422 ลบ. 4) ลด NPL (net) มากกว่าร้อยละ 10 ของยอด NPL ณ สิ้นปี 52 5) ยอดขาย NPA จำนวน 4,550 ลบ.
- ใน Q2/53 บมจ. ธนาคารกรุงไทยยังมีฐานะการเงินที่มั่นคง และมีกำไรสุทธิ 3,373 ลบ. โดยรักษาระดับ NPL ที่ระดับร้อยละ 6.0 ของเงินให้สินเชื่อ อย่างไรก็ตาม บมจ. ธนาคารกรุงไทย ยังมีความสามารถในการทำกำไรต่ำกว่าธนาคารพาณิชย์ขนาดใหญ่อื่น

#### ข้อเสนอแนะในการปรับปรุง/พัฒนาธุรกิจ

- มุ่งเน้นการสร้างภาพลักษณ์ Convenience Bank ให้แก่ลูกค้า และพัฒนาผลิตภัณฑ์ รวมทั้ง เพิ่มความรู้ความชำนาญให้แก่พนักงานในด้านการตลาด และการขายผลิตภัณฑ์อย่างครบวงจร