



## สาขาสังคมและเทคโนโลยี

"เป็นสถาบันอนุรักษ์และให้บริการองค์ความรู้ด้านสัตว์ป่าระดับสากล"

### สถานะการดำเนินงาน

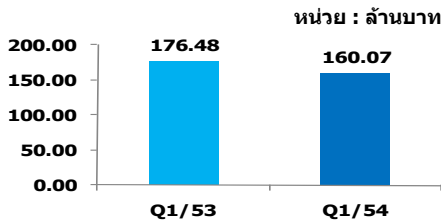


### ข้อมูลทั่วไป

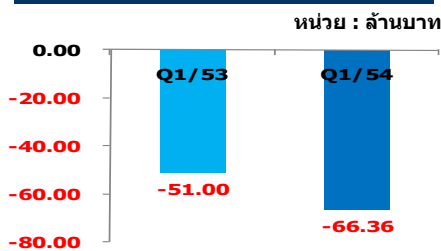
**สังกัด:** กระทรวงทรัพยากรธรรมชาติและสิ่งแวดล้อม  
**ประธานกรรมการ:** นายโชติ ตราชู  
**กรรมการผู้แทน กค.:** นายประวิทย์ สารกิจปริษา  
**ผู้อำนวยการ:** นายโสภณ ตำนัย  
**CFO:** นางบุญนาค พงษ์ภมร  
**จำนวนพนักงาน:** 1,358 คน  
 (พนักงาน 833 คน ลูกจ้างชั่วคราวรายเดือน 390 คน  
 ลูกจ้างชั่วคราวรายวัน 135 คน)  
**Website:** [www.zoothailand.org](http://www.zoothailand.org)

### ข้อมูลสำคัญทางการเงิน

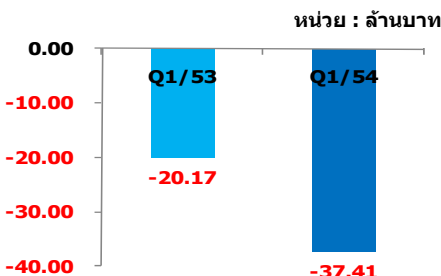
รายได้รวม 160.07 ลบ.



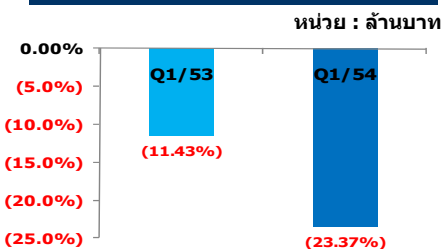
EBITDA -66.36 ลบ.



รายได้ต่ำกว่าค่าใช้จ่ายสุทธิ -37.41 ลบ.



Net Profit Margin (23.37%)



• คณะกรรมการ อสส. มีมติเมื่อวันที่ 12 พฤศจิกายน 2553 อนุมัติให้เอกชนดำเนินการบริหารจัดการ โดยให้ อสส. ดำเนินการจัดให้เป็นไปตามขั้นตอนของระเบียบพัสดุว่าด้วยหลักเกณฑ์การประมูลด้วยระบบอิเล็กทรอนิกส์และกฎหมายที่เกี่ยวข้อง และให้ อสส. เร่งดำเนินการตามขั้นตอนและจัดประชุมพิเศษเฉพาะเรื่อง เพื่อดำเนินการให้ทันตามกำหนดเวลาของการใช้จ่ายงบประมาณไทยเข้มแข็ง

• การปฏิบัติตามวินิจฉัยของผู้ตรวจการแผ่นดิน ในกรณีนี้ อสส. ไม่ปฏิบัติตามหนังสือผู้ตรวจการแผ่นดิน ในเรื่องข้อร้องเรียนของ บริษัท มารีน สเคป (ประเทศไทย) จำกัด ซึ่งจะมีผลทางกฎหมายกับผู้ปฏิบัติหรือไม่ เนื่องจากสำนักงานผู้ตรวจการแผ่นดินเป็นองค์กรอิสระที่จัดตั้งขึ้นตามรัฐธรรมนูญ มีอำนาจหน้าที่พิจารณาและสอบสวนข้อเท็จจริงกรณีข้อร้องเรียน พร้อมให้ความเห็นและข้อเสนอแนะในการปรับปรุงแก้ไขส่งให้หน่วยงานของรัฐวิสาหกิจ โดยมติที่ประชุมให้ อสส. จัดทำแผนสำรองการดำเนินงานทางธุรกิจ เพื่อให้การดำเนินงานเกิดความเสียหายเป็นไปอย่างต่อเนื่อง ไม่เกิดความเสียหายต่อ อสส. โดยเฉพาะการแก้ไขปัญหาเกี่ยวกับทรัพยากรและบุคลากรที่ต้องมีความรู้ความชำนาญเฉพาะด้าน

• การใช้พื้นที่ในเขตป่าสงวนแห่งชาติป่าภูดิน เพื่อโครงการนำช้างคืนถิ่น (คชอาณาจักร) อสส. ได้รับหนังสือจากศูนย์ประสานงานป่าไม้สุรินทร์ ที่ ทส 16194.8/648 ลงวันที่ 15 กันยายน 2553 ว่าศูนย์ประสานงานป่าไม้สุรินทร์ได้รับการร้องเรียนมีการตัดโค่นไม้จำนวนมากในป่าสงวนแห่งชาติป่าภูดินตามแนวก่อสร้างถนนลำลอง ซึ่งการดำเนินการใดในเขตป่าสงวนแห่งชาติจะต้องมีการขออนุญาตให้ถูกต้องตามระเบียบกฎหมายก่อนดำเนินการ และทางศูนย์ประสานงานป่าไม้สุรินทร์ยังไม่มีข้อมูลการขออนุญาตให้ อสส. เข้าทำประโยชน์ในพื้นที่ป่าสงวนแต่อย่างใด และขอให้ อสส. ดำเนินการให้เป็นไปตามที่กฎหมายกำหนดไว้

การแก้ไขปัญหาเบื้องต้นของ อสส. ได้มีการประชุมหารือกับผู้แทนผู้อำนวยการสำนักทรัพยากรธรรมชาติและสิ่งแวดล้อมจังหวัดสุรินทร์ หัวหน้าศูนย์ประสานงานป่าไม้สุรินทร์ หัวหน้าสวนป่าองค์การอุตสาหกรรมป่าไม้ ฯลฯ ซึ่งมติที่ประชุมให้สำนักงานทรัพยากรธรรมชาติและสิ่งแวดล้อมจังหวัดสุรินทร์ประมวลเรื่องตามที่ อสส. เข้าไปดำเนินการใช้พื้นที่ในเขตป่าสงวนแห่งชาติป่าภูดิน และให้ อสส. ดำเนินการตาม ตามมาตรา 19 แห่ง พ.ร.บ. ป่าสงวนแห่งชาติ พ.ศ. 2507 ด้วย

### ข้อมูลทางการเงินที่สำคัญ

ณ ธันวาคม 2553	หน่วย : ล้านบาท						
หน่วย : ล้านบาท	2551	2552	2553	%Chg	Q1/53	Q1/54	%Chg
<b>ฐานะการเงิน</b>							
เงินสด	148.37	207.16	222.35	7.33%	226.55	272.99	22.77%
สินทรัพย์หมุนเวียน	210.26	294.43	313.32	6.42%	271.82	319.11	1.85%
สินทรัพย์รวม	2,829.87	3,116.27	3,692.98	18.51%	3,191.56	3,870.10	4.80%
หนี้สินหมุนเวียน	91.55	135.50	148.45	9.56%	183.64	249.14	67.83%
หนี้สินรวม	102.18	146.13	159.08	8.86%	183.64	249.14	56.61%
ทุนรวม	2,727.80	2,970.13	3,533.90	18.98%	3,007.91	3,620.96	139.32%
รายได้สูง(ต่ำ)กว่าค่าใช้จ่ายสะสม	-1,036.09	-1,190.83	-1,371.30	(15.15%)	-1,217.54	-1,389.49	(364.05%)
<b>ผลการดำเนินงาน</b>							
รายได้จากการดำเนินงาน	275.38	319.20	324.59	1.69%	101.00	86.21	(14.64%)
รายได้รวม	574.22	713.49	715.23	0.24%	176.48	160.07	(9.30%)
ค่าใช้จ่ายจากการดำเนินงาน	565.17	654.05	677.76	3.63%	152.00	152.57	0.37%
ค่าใช้จ่ายรวม	741.73	868.67	895.89	3.13%	196.65	197.48	0.42%
กำไรจากการดำเนินงาน	-289.79	-334.85	-353.17	(5.47%)	-51.00	-66.36	(30.12%)
ดอกเบี้ยจ่าย	0	0	0	N.A.	0	0	N.A.
ภาษีเงินได้นิติบุคคล	0	0	0	N.A.	0	0	N.A.
EBITDA	-289.79	-334.85	-353.17	(5.47%)	-51.00	-66.36	(30.12%)
รายได้สูง(ต่ำ)กว่าค่าใช้จ่ายสุทธิ	-167.51	-155.18	-180.46	(16.29%)	-20.17	-37.41	(85.47%)
<b>อื่นๆ</b>							
ค่าใช้จ่ายพนักงาน	242.45	221.40	257.80	16.44%	54	61	13.80%
กำไร (ขาดทุน) จากอัตราแลกเปลี่ยน	0	0	0	N.A.	0	0	N.A.
ค่าเสื่อมราคา/ค่าตัดจำหน่าย	167.37	195.80	199.58	1.93%	43.47	44.91	3.31%
เงินนำส่ง/เงินปันผล	0	0	0	N.A.	0	0	N.A.
เงินอุดหนุนจากงบประมาณ	267.48	320.52	343.43	7.15%	67.11	64.63	(3.70%)
งบลงทุน (เม้าหมาย)	370.00	511.00	378.44	(25.94%)	63	74.50	15.44%
งบลงทุนเบิกจ่าย	369.00	287.00	299.56	4.38%	0	16.50	N.A.
อัตราการเบิกจ่าย (%)	100%	56%	79%	N.A.	N.A.	22.15%	N.A.
SP2 (เม้าหมาย ถ้ามี)	0	0	419.82	N.A.	0	0	N.A.
SP2 (เบิกจ่าย)	0	0	338.19	N.A.	0	121.22	N.A.
อัตราการเบิกจ่าย (%)	N.A.	N.A.	81%	N.A.	N.A.	N.A.	N.A.
<b>อัตราส่วนทางการเงิน</b>							
Current Ratio	2.30	2.17	2.11	N.A.	1.48	1.28	N.A.
ROA	(5.92%)	(4.98%)	(4.89%)	N.A.	(2.53%)	(3.87%)	N.A.
ROE	(6.14%)	(5.22%)	(5.11%)	N.A.	6.63%	10.77%	N.A.
D/E (บาท)	0.04	0.05	0.05	N.A.	0.06	0.07	N.A.
Net Profit Margin	(29.17%)	(21.75%)	(25.23%)	N.A.	(11.43%)	(23.37%)	N.A.

ที่มา : สดง. รับรองงบการเงินปี 51,52 และไตรมาส 1 ปี 53 ไตรมาส 1 ปี 54 และงบปี 53 เป็นงบเบื้องต้นของ อสส.

ที่มา : สดง. รับรองงบการเงินปี 51,52 และไตรมาส 1 ปี 53 ไตรมาส 1 ปี 54 และงบปี 53 เป็นงบเบื้องต้นของ อสส.



www.sepo.go.th

สำนักงานคณะกรรมการนโยบายรัฐวิสาหกิจ (สคร.) กระทรวงการคลัง

# State Enterprise Review : รายงาน

## องค์การสวนสัตว์ ไตรมาสที่ 1 ประจำปี 2554

นโยบายรัฐ

### Statement of Direction (SOD)

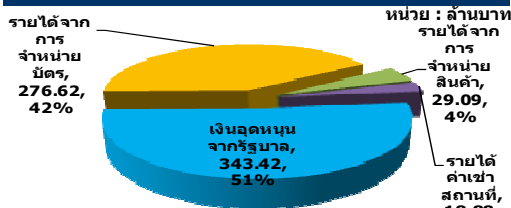
- จัดทำแผนยุทธศาสตร์และศึกษาความเป็นไปได้ในการจัดตั้งสวนสัตว์แห่งใหม่ภายในประเทศ พัฒนาองค์การสวนสัตว์เป็นแหล่งเรียนรู้และพักผ่อน การอนุรักษ์พันธุ์สัตว์ป่าเพื่อการศึกษาและคืนสู่ธรรมชาติ ดูแล รับผิดชอบต่อคุณภาพ และปัญหาสิ่งแวดล้อม มลภาวะอันอาจเกิดจากการประกอบการ
- เร่งปรับปรุงระบบข้อมูลเพื่อการบริหาร การบัญชี การเงินให้เป็นปัจจุบันและถูกต้อง และผ่านการตรวจรับรอง
- ให้บริการองค์ความรู้เกี่ยวกับสัตว์ป่าและธรรมชาติ ปรับปรุงการบริหารขององค์การสวนสัตว์ให้สะดวกรวดเร็ว โดยใช้เทคโนโลยีสารสนเทศเพื่อเพิ่มประสิทธิภาพในการบริหาร และการบริการประชาชนให้มีมาตรฐานสากล
- สร้างเครือข่ายภาคประชาชน เพื่อให้การสนับสนุนองค์การสวนสัตว์
- จัดหาแหล่งทุนและรายได้เสริมเพื่อลดภาระรัฐบาล

### การดำเนินงานตามนโยบายรัฐบาล

ระดับความสำเร็จของการรักษาระบบคุณภาพมาตรฐาน WAZA เพื่อเป็นการยกระดับสวนสัตว์เข้าสู่มาตรฐานสากล อสส. ต้องมีการบริหารจัดการสวนสัตว์ทั้งในการดูแลสัตว์ป่าที่มุ่งเน้นคุณธรรม และสวัสดิการสัตว์ โดยให้เป็นไปตามมาตรฐานระดับสากล

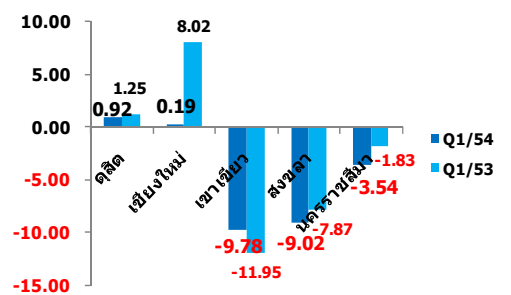
ข้อมูลอื่นๆ ที่สำคัญ

### โครงสร้างรายได้



### รายได้สูง(ต่ำ)กว่าค่าใช้จ่าย แยกตามสวนสัตว์

หน่วย : ล้านบาท



### วิเคราะห์ผลการดำเนินงาน

- **ผลการดำเนินงานของ อสส. แยกตามสวนสัตว์รายแห่ง** สำหรับไตรมาสที่ 1 อสส. มีรายได้ต่ำกว่าค่าใช้จ่าย -37.41 ลบ. โดยสวนสัตว์ดุสิตมีรายได้สูงกว่าค่าใช้จ่ายมากที่สุด จำนวน 0.92 ลบ. รองลงมาคือ สวนสัตว์เชียงใหม่ 0.19 ลบ. สวนสัตว์ที่มีรายได้ต่ำกว่าค่าใช้จ่าย คือ สวนสัตว์เขาเขียว -9.78 ลบ. สวนสัตว์สงขลา -9.02 ลบ. และสวนสัตว์นครราชสีมา -3.54 ลบ.
- **EBITDA** มีค่าติดลบ -66.36 ลบ. เมื่อเปรียบเทียบกับ Q1/53 มีค่า EBITDA ลดลงร้อยละ 30.12 หรือลดลง 15.36 ลบ. เนื่องจากมีรายได้จากการดำเนินงานที่ลดลง
- **รายได้จากการดำเนินงานของ อสส.** สำหรับไตรมาสที่ 1 พบว่า มีจำนวน 86.21 ลบ. ซึ่งปรับตัวลดลงจาก Q1/53 จำนวน 15 ลบ. คิดเป็นร้อยละ 14.64 เนื่องจากมีรายได้จากการจำหน่ายบัตรลดลง 14.52 ลบ. คิดเป็นร้อยละ 16.75 และรายได้จากการจำหน่ายสินค้าลดลง 0.95 ลบ. คิดเป็นร้อยละ 10.77 มีเพียงรายได้ค่าเช่าสถานที่ที่เพิ่มขึ้น 0.66 ลบ.
- **โครงสร้างรายได้** สำหรับไตรมาสนี้ยังคงไม่เปลี่ยนแปลง พบว่า สัดส่วนรายได้ของ อสส. ประกอบด้วย รายได้จากเงินอุดหนุนร้อยละ 51 รองลงมาเป็นรายได้จากการจำหน่ายบัตรร้อยละ 42 รายได้จากจำหน่ายสินค้าร้อยละ 4 และรายได้จากค่าเช่าสถานที่ร้อยละ 3 (ที่ อสส. ให้เอกชนเข้ามาเช่าพื้นที่ภายในสวนสัตว์) โดยมีรายได้จากเงินอุดหนุนลดลงจาก Q1/53 จำนวน 2.48 ลบ. หรือร้อยละ 3.7
- **ค่าใช้จ่ายในการดำเนินงาน** สำหรับไตรมาสนี้ เพิ่มขึ้นเล็กน้อยจำนวน 0.57 ลบ. หรือร้อยละ 0.4 เมื่อเทียบกับ Q1/53 เนื่องจาก อสส. มีค่าใช้จ่ายบำรุงรักษาและซ่อมแซมเพิ่มขึ้นจำนวน 4.40 ลบ. ส่วนค่าใช้จ่ายส่วนอื่นๆ มีจำนวนลดลง คือ ค่าใช้จ่ายบริหารลดลงจำนวน 0.96 ลบ. ต้นทุนขายลดลงจำนวน 0.17 ลบ. ค่าใช้จ่ายจัดงานเทศกาลลดลงจำนวน 1.89 ลบ. และค่าใช้จ่ายบำรุงรักษาเพื่อหมูป่าลดลงจำนวน 1.17 ลบ.
- **งบลงทุน** สำหรับไตรมาสนี้ อสส. มีเป้าหมายการเบิกจ่าย จำนวน 74.50 ลบ. สามารถเบิกจ่ายได้ 16.50 ลบ. คิดเป็นอัตราการเบิกจ่ายร้อยละ 22.15 ซึ่งสามารถเบิกจ่ายงบลงทุนได้น้อยมาก เนื่องจากมาจากการจัดซื้อจัดจ้างส่วนการเบิกจ่ายโครงการไทยเข้มแข็งไตรมาสนี้มีการตกเบิกมาจากปี 53 จำนวน 121.22 ลบ. ซึ่งในไตรมาสนี้ อสส. จึงไม่มีการตั้งเป้าหมายเบิกจ่าย
- **D/E Ratio** ของ อสส. ในไตรมาสนี้เพิ่มขึ้นเป็น 0.07 เท่า เมื่อเทียบกับ Q1/53 มีจำนวนเท่ากับ 0.06 เท่า เนื่องจากทุนรวมปรับตัวเพิ่มขึ้นเป็นจำนวน 3,621 ลบ. หรือร้อยละ 139.32 ส่วนหนี้สินรวมปรับตัวเพิ่มขึ้นเพียงเล็กน้อยเมื่อเทียบกับทุนรวมที่เพิ่มขึ้นจำนวน 249.14 ลบ. หรือเพิ่มขึ้นคิดเป็นร้อยละ 56.61

### ผลการประเมินปีบัญชี 2553

ตัวชี้วัด	เป้าหมาย	ค่าจริง
<b>ทางการเงิน</b>		
1. รายได้นอกงบประมาณ (ลบ.)	350	367.43
2. ค่าใช้จ่ายพนักงานต่อรายได้ดำเนินงาน (ร้อยละ)	73.57	74.09
<b>ไม่ใช่ทางการเงิน</b>		
1. จำนวนผู้เข้าชม (5 สวน) (ล้านคน)	5.81	6.00
2. จำนวนงานวิจัยที่แล้วเสร็จในปีบัญชี 2553	12 เรื่อง	14
3. จำนวนงานวิจัยที่แล้วเสร็จที่มีการนำไปใช้ประโยชน์หรือเผยแพร่	31 เรื่อง	33
4. จำนวนพันธุ์สัตว์ป่าหายากที่มีการขยายพันธุ์ (ชนิด)	32 ชนิด	34
5. ความสำเร็จในการจัดทำแผนลดต้นทุน	ระดับ 3	ระดับ 5
6. เครือข่ายพันธมิตรทางธุรกิจ	30	32
7. จำนวนเครือข่ายพันธมิตรทางธุรกิจ	ระดับ 3	ระดับ 5
8. การปรับปรุงฐานข้อมูล	ระดับ 3	ระดับ 3
9. ความสำเร็จของการจัดทำแผนการดำเนินงานส่งเสริมคนละมังสุป่าธรรมชาติหรือป่าชุมชน	ระดับ 3	ระดับ 5

### สรุปการดำเนินงานและข้อเสนอแนะ

#### สรุปผลการดำเนินงาน

- อสส. มีรายได้จากการดำเนินงาน 86.21 ลบ. ลดลงจาก Q1/53 จำนวน 15 ลบ. หรือร้อยละ 14.64 เนื่องจากมีรายได้จากการจำหน่ายบัตรลดลง 14.52 ลบ. คิดเป็นร้อยละ 16.75 และรายได้จากการจำหน่ายสินค้าลดลง 0.95 ลบ. คิดเป็นร้อยละ 10.77 ส่วนค่าใช้จ่ายในการดำเนินงานเพิ่มขึ้นเล็กน้อยจำนวน 0.57 ลบ. หรือร้อยละ 0.4 เมื่อเทียบกับ Q1/53 เนื่องจาก อสส. มีค่าใช้จ่ายบำรุงรักษาและซ่อมแซมเพิ่มขึ้นจำนวน 4.40 ลบ.

#### ข้อเสนอแนะในการปรับปรุง/พัฒนาวิสาหกิจ

- อสส. ควรควบคุมอัตราการเพิ่มของค่าใช้จ่ายบุคลากร ต้นทุนขายและบริหาร ซึ่งมีเป้าหมายให้มีอัตราค่าใช้จ่ายที่ลดลง และในส่วนของบุคลากรเชิงพาณิชย์ อสส. จะต้องสามารถดำเนินงานให้ อสส. มีรายได้ในระดับที่รักษาค่าใช้จ่ายในส่วนงานเชิงพาณิชย์ได้

ผู้จัดทำ : นางสาวสุภาพร หนูชนะภัย

กลุ่ม : สังคมและเทคโนโลยี

หัวหน้ากลุ่ม : นางอัจฉราพร เหมาคม

โทรศัพท์ : 0-2298-5880-9 ต่อ 6625

วันที่จัดทำ : 28 กุมภาพันธ์ 2554