



www.sepo.go.th

สำนักงานคณะกรรมการนโยบายรัฐวิสาหกิจ (สคร.) กระทรวงการคลัง

State Enterprise Review : รายงาน

องค์การสวนสัตว์ ประจำปี 2553 (ต.ค. 52 - ก.ย. 53)

"เป็นสถาบันอนุรักษ์และให้บริการองค์ความรู้ด้านสัตว์ป่าระดับสากล"

สาขาสังคมและเทคโนโลยี

สถานะการดำเนินงาน



ข้อมูลทั่วไป

สังกัด: กระทรวงทรัพยากรธรรมชาติและสิ่งแวดล้อม

ประธานกรรมการ: นายโชติ ตราชู

กรรมการผู้แทน กค.: นายประวิทย์ สารกิจปรีชา

ผู้อำนวยการ: นายโสภณ ตำนัย

CFO: นางบุญนาค พงษ์กรม

จำนวนพนักงาน: 1,358 คน

(พนักงาน 833 คน ลูกจ้างชั่วคราวรายเดือน 390 คน

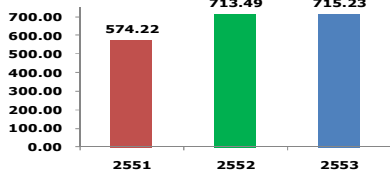
ลูกจ้างชั่วคราวรายวัน 135 คน)

Website : www.zoothailand.org

ข้อมูลสำคัญทางการเงิน

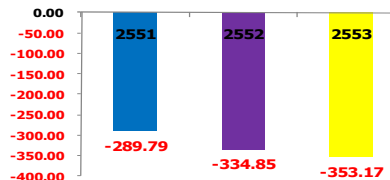
รายได้รวม 715 ลบ.

หน่วย : ล้านบาท



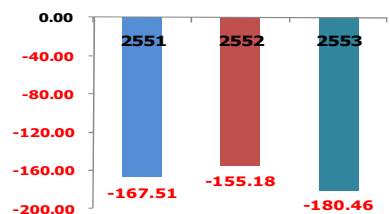
EBITDA -353 ลบ.

หน่วย : ล้านบาท



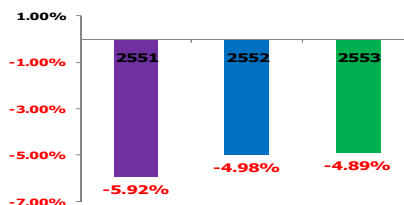
รายได้ต่ำกว่าค่าใช้จ่าย -180 ลบ.

หน่วย : ล้านบาท



ROA -5 %

หน่วย : ล้านบาท



• รายงานความคืบหน้าโครงการก่อสร้างสวนสัตว์แห่งใหม่ขององค์การสวนสัตว์ (อสส.)

- โครงการสวนสัตว์ราชบุรี อสส. การจ่ายเงินชดเชยการใช้พื้นที่สวนป่าเขานิเวศน์แนวทางการแก้ไข เพื่อให้เป็นการแก่รัฐบาล ในเรื่องจ่ายค่าชดเชยในฐานะที่ อสส. กรมป่าไม้และกรมอุทยานแห่งชาติสัตว์ป่าและพันธุ์พืช เป็นหน่วยงานที่อยู่สังกัดกระทรวงเดียวกัน อีกทั้งการจัดตั้งสวนสัตว์ราชบุรีเป็นไปตามนโยบายรัฐบาล เพื่อประโยชน์ในการอนุรักษ์สิ่งแวดล้อมที่เป็นภารกิจหลักของทั้งสามหน่วยงาน และจะเกิดประสิทธิภาพยิ่งขึ้นในการที่หน่วยงานของรัฐร่วมมือกันดำเนินการให้เป็นไปตามวัตถุประสงค์ ด้วยการจัดทำบันทึกข้อตกลงความร่วมมือ (MOU) ระหว่าง 3 หน่วยงาน ตามข้อเสนอของ อสส. ในคราวประชุม ครั้งที่ 9 เมื่อวันที่ 11 กันยายน 2553

• แผนการพัฒนาการอนุรักษ์ช้างไทยร่วมกับพันธมิตรการอนุรักษ์สัตว์ป่าในต่างประเทศ เพื่อให้เกิดศักยภาพในการแข่งขันของประเทศไทยในประชาคมสวนสัตว์โลก ซึ่ง อสส. ได้ร่วมมือกับสถาบันสมิธโซเนียนแห่งสหรัฐอเมริกา โดย Mr. Marshall Jones เสนอร่างบันทึกข้อตกลงเรื่องการขอยืมช้างไทยเพื่อการอนุรักษ์ พัฒนาและปรับปรุงสายพันธุ์ของช้างเอเชียในสหรัฐอเมริกา โดยมีวัตถุประสงค์ในการเจรจา ดังนี้

- แสดงเจตนาของหน่วยงานภาครัฐของไทยและสหรัฐอเมริกา เพื่อให้ประชาคมโลกเห็นความสำคัญของการอนุรักษ์และการจัดการประชากรช้างเลี้ยงและช้างป่าให้มีสุขภาพและคุณภาพที่ดี

- ขยายความร่วมมือด้านการวิจัยและการฝึกอบรม

- ให้ความร่วมมือด้านการยืมช้างเลี้ยง จากประเทศไทยไปยังสวนสัตว์ประเทศสหรัฐอเมริกา โดยสัญญาสามารถขยายเวลาได้ (เช่น 10 ปี)

- ปฏิบัติตามกฎหมายแห่งราชอาณาจักรไทยและสหรัฐอเมริกา รวมถึงอนุสนธิสัญญาว่าด้วยการค้าพืชและสัตว์สูญพันธุ์ (CITES) อย่างเคร่งครัด

- ร่วมกันแต่งตั้งคณะทำงาน Advisory Board จำนวน 6 คน (ฝ่ายสหรัฐ 2 คน และฝ่ายไทย 4 คน) เพื่อกำกับดูแลให้การดำเนินงานเป็นไปตามขั้นตอนและบรรลุเป้าหมาย

• จำนวนผู้เข้าชม 5 สวน สัตว์สัตว์วัดสัตต 2.03 ล้านคน สวนสัตว์เชียงใหม่ 1.45 ล้านคน สวนสัตว์เปิดเขาเขียว 1.02 ล้านคน สวนสัตว์สงขลา 0.53 ล้านคน สวนสัตว์นครราชสีมา 1.09 ล้านคน โดยมีจำนวนผู้เข้าชมสวนสัตว์แยกตามประเภท ดังนี้ ผู้ใหญ่ 3.3 ล้านคน เด็ก/นักเรียน 2.3 ล้านคน นักศึกษา/ครู ทหาร ตำรวจ ในเครื่องบิน 0.27 ล้านคน และชาวต่างชาติ 0.16 ล้านคน

ข้อมูลทางการเงินที่สำคัญ

หน่วย : ล้านบาท

ปีงบประมาณ	2551	2552	2553	%Chg (51-52)	%Chg (52-53)
หน่วย: ล้านบาท					
ฐานะการเงิน					
เงินสด	148	207	222	39.6%	7.3%
สินทรัพย์หมุนเวียน	210	294	313	40.0%	6.4%
สินทรัพย์รวม	2,830	3,116	3,693	10.1%	18.5%
หนี้สินหมุนเวียน	92	136	148	48.0%	9.6%
หนี้สินรวม	102	146	159	43.0%	8.9%
ทุนรวม	2,728	2,970	3,534	8.9%	19.0%
รายได้สูง(ต่ำ)กว่าค่าใช้จ่ายสะสม	-1,036	-1,191	-1,371	-14.9%	-15.2%
ผลการดำเนินงาน					
รายได้จากการดำเนินงาน	275	319	325	15.9%	1.7%
รายได้รวม	574	713	715	24.3%	0.2%
ค่าใช้จ่ายจากการดำเนินงาน	565	654	678	15.7%	3.6%
ค่าใช้จ่ายรวม	742	869	896	17.1%	3.1%
กำไรจากการดำเนินงาน	-290	-335	-353	-15.5%	-5.5%
ดอกเบี้ยจ่าย	0	0	0	N.A.	N.A.
ภาษีเงินได้ดินดินบุคคล	0	0	0	N.A.	N.A.
EBITDA	-290	-335	-353	-15.5%	-5.5%
รายได้สูง(ต่ำ)กว่าค่าใช้จ่ายสุทธิ	-168	-155	-180	-7.4%	-16.3%
อื่นๆ					
ค่าใช้จ่ายพนักงาน	242	221	258	-8.7%	16.4%
ค่าไร (ขาดทุน) จากอัตราแลกเปลี่ยน	0	0	0	N.A.	N.A.
ค่าเสื่อมราคา/ค่าตัดจำหน่าย	167	196	200	17.0%	1.9%
เงินนำส่ง/เงินปันผล	0	0	0	N.A.	N.A.
เงินอุดหนุนจากงบประมาณ	267	321	343	19.8%	7.1%
งบลงทุน (เป้าหมาย)	370	511	378	38.1%	-25.9%
งบลงทุนเบิกจ่าย	369	287	300	-22.2%	4.4%
อัตราการเบิกจ่าย (%)	100%	56%	79%		
SP2* (เป้าหมาย ถ้ามี)	0	0	420	N.A.	N.A.
SP2* เบิกจ่าย	0	0	338	N.A.	N.A.
อัตราส่วนทางการเงิน					
Current Ratio	2.30	2.17	2.11		
ROA	-5.9%	-5.0%	-4.9%		
ROE	-6%	-5.2%	-5.1%		
D/E (เท่า)	0.04	0.05	0.05		
Net Profit Margin	-29.2%	-21.7%	-25.2%		

ที่มา : งบปี 51 และ 52 ได้รับรองจาก สดง. และปี 53 เป็นงบเบื้องต้นของ อสส.

หมายเหตุ : งบปี 51 และ 52 ได้รับรองจาก สดง. และปี 53 เป็นงบเบื้องต้นของ อสส.



www.sepo.go.th

สำนักงานคณะกรรมการนโยบายรัฐวิสาหกิจ (สคร.) กระทรวงการคลัง

State Enterprise Review : รายงาน

องค์การสวนสัตว์ ประจำปี 2553 (1 ต.ค. 52 - 30 ก.ย. 53)

นโยบายรัฐ

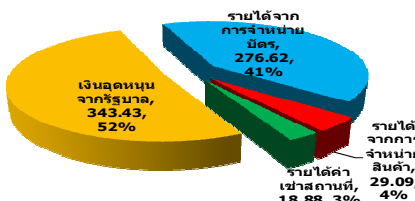
Statement of Direction (SOD)

- จัดทำแผนยุทธศาสตร์และศึกษาความเป็นไปได้ในการจัดตั้งสวนสัตว์แห่งใหม่ภายในประเทศ พัฒนาการสวนสัตว์เป็นแหล่งเรียนรู้และพักผ่อน การอนุรักษ์พันธุ์สัตว์ป่าเพื่อการศึกษาและคืนสู่ธรรมชาติ ดูแล รับผิดชอบต่อคุณภาพ และปัญหาสิ่งแวดล้อม มลภาวะอันอาจเกิดจากการประกอบการ
- เร่งปรับปรุงระบบข้อมูลเพื่อการบริหาร การบัญชี การเงินให้เป็นปัจจุบันและถูกต้อง และผ่านการตรวจสอบรับรอง
- ให้บริการองค์ความรู้เกี่ยวกับสัตว์ป่าและธรรมชาติ ปรับปรุงการบริหารขององค์การสวนสัตว์ให้สะดวกรวดเร็ว โดยใช้เทคโนโลยีสารสนเทศเพื่อเพิ่มประสิทธิภาพในการบริหาร และการบริการประชาชนให้มีมาตรฐานสากล
- สร้างเครือข่ายภาคประชาชน เพื่อให้การสนับสนุนองค์การสวนสัตว์
- จัดหาแหล่งทุนและรายได้เสริมเพื่อลดภาระรัฐบาล

การดำเนินงานตามนโยบายรัฐบาล

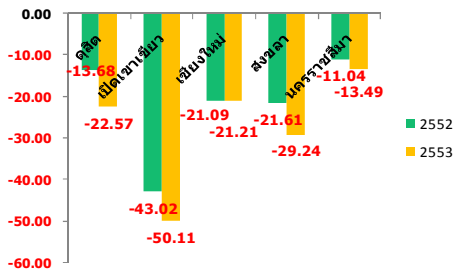
- ความสำเร็จของการจัดตั้งสถาบันอนุรักษ์สัตว์ป่าและให้บริการองค์ความรู้ด้านสัตว์ป่า โดยมีโครงการหลัก 2 โครงการ ที่สถาบันเสนอไว้ตามแผนงาน ได้แก่ โครงการจัดตั้งสถาบันสวนสัตว์ศึกษาและโครงการจัดตั้งสถาบันวิจัยและอนุรักษ์สัตว์ป่าหายาก

โครงสร้างรายได้ของ อสส. ปี 2553



รายได้สูง(ต่ำ)กว่าค่าใช้จ่าย แยกตามสวนสัตว์

หน่วย : ล้านบาท



วิเคราะห์ผลการดำเนินงาน

- **รายได้จากการดำเนินงานของ อสส.** สำหรับปี 53 พบว่า มีรายได้รวมจำนวน 325 ลบ. ซึ่งปรับตัวเพิ่มขึ้นจากปี 52 จำนวน 5 ลบ. คิดเป็นร้อยละ 2 เนื่องจากมีรายได้จากการจำหน่ายบัตรเพิ่มขึ้น 7 ลบ. และรายได้จากค่าเช่าสถานที่เพิ่มขึ้น 0.6 ลบ. แต่มีรายได้จากการจำหน่ายสินค้าลดลง 2 ลบ.

- **โครงสร้างรายได้** สำหรับปี 53 ยังคงไม่เปลี่ยนแปลง พบว่า สัดส่วนรายได้ของ อสส. ประกอบด้วย รายได้จากเงินอุดหนุนร้อยละ 52 รองลงมาเป็นรายได้จากการจำหน่ายบัตรร้อยละ 41 รายได้จากการจำหน่ายสินค้าร้อยละ 4 และรายได้จากค่าเช่าสถานที่ร้อยละ 3 (ที่ อสส. ให้เอกชนเข้ามาเช่าพื้นที่ภายในสวนสัตว์) โดยมีรายได้จากเงินอุดหนุนเพิ่มขึ้นจากจากปี 52 จำนวน 23 ลบ. หรือร้อยละ 7

- **ผลการดำเนินงานของ อสส. แยกตามสวนสัตว์รายแห่ง** สำหรับปี 53 อสส. มีรายได้ต่ำกว่าค่าใช้จ่าย -180 โดยสวนสัตว์เขาเขียวมีรายได้ต่ำกว่าค่าใช้จ่ายมากที่สุด จำนวน -50 ลบ. รองลงมาคือ สวนสัตว์สงขลา -29 ลบ. สวนสัตว์ดุสิต -23 ลบ. สวนสัตว์เชียงใหม่ -21 ลบ. และสวนสัตว์นครราชสีมา -13 ลบ. เนื่องจากแต่ละสวนสัตว์ได้รับผลกระทบจากเหตุการณ์ทางการเมืองที่มีการประท้วงของประชาชน เมื่อเดือนมีนาคมถึงพฤษภาคม และอุทกภัยธรรมชาติ (น้ำท่วม) ในภาคกลาง ภาคใต้ และภาคตะวันออกเฉียงเหนือ ทำให้สวนสัตว์ต้องปิดทำการเป็นระยะเวลาหลายวัน ส่งผลให้รายได้จากการจำหน่ายบัตรลดลง แต่องค์การสวนสัตว์ก็พยายามจัดกิจกรรมต่างๆ ในแต่ละสวนสัตว์ เช่น กิจกรรมวันแม่ กิจกรรมลอยกระทง เป็นต้น เพื่อดึงดูดความสนใจให้ประชาชนเข้ามาเยี่ยมชมสวนสัตว์มากขึ้น

- **ค่าใช้จ่ายในการดำเนินงาน** สำหรับปี 53 เพิ่มขึ้นจำนวน 24 ลบ. หรือร้อยละ 4 เมื่อเทียบกับปี 52 เนื่องจาก อสส. มีค่าใช้จ่ายบริหารเพิ่มขึ้นจำนวน 14 ลบ. หรือร้อยละ 3 ค่าใช้จ่ายบำรุงรักษาและซ่อมแซมเพิ่มขึ้น จำนวน 12 ลบ. หรือร้อยละ 13 และค่าใช้จ่ายนำส่งเข้ากองทุนเพื่อหมี่แพนด้าเพิ่มขึ้นจำนวน 2.5 ลบ. หรือร้อยละ 41 ส่วนต้นทุนขายและค่าใช้จ่ายในการจัดนิทรรศกาลเท่านั้นที่มีค่าใช้จ่ายลดลง

- **EBITDA** สำหรับปี 53 มีค่าติดลบ -353 เมื่อเปรียบเทียบกับปี 52 มีค่า EBITDA เพิ่มขึ้นร้อยละ 6 หรือเพิ่มขึ้น 18 ลบ. และมีรายได้ต่ำกว่าค่าใช้จ่ายสุทธิติดลบที่เพิ่มขึ้นเป็นจำนวนถึง 180 ลบ. เนื่องจาก อสส. มีค่าใช้จ่ายในการดำเนินงานเพิ่มขึ้นเท่ากับ 24 ลบ.

- **งบลงทุน** สำหรับปี 53 อสส. มีเป้าหมายการเบิกจ่าย จำนวน 378 ลบ. เบิกจ่ายได้ 300 ลบ. คิดเป็นอัตราการเบิกจ่ายร้อยละ 79 ซึ่งสามารถเบิกจ่ายงบลงทุนมากกว่าปี 52 ที่มีอัตราการเบิกจ่ายเพียงร้อยละ 59

- **งบบุคลากร** สำหรับปี 53 ซึ่งอสส. ได้รับงบจำนวน 419 ลบ. สามารถเบิกจ่ายได้ 338 ลบ. หรือคิดเป็นอัตราการเบิกจ่ายร้อยละ 81 โดยมีโครงการที่ใช้งบบุคลากรคือ โครงการศูนย์จัดแสดงความรู้ทางสัตวศาสตร์และชีววิทยาสัตว์ป่า โครงการก่อสร้างอุทยานสัตว์ป่าอีสานตอนบนขอนแก่น-อุดร โครงการก่อสร้างศูนย์บริการและพัฒนาสัตว์ และโครงการสวนจัดแสดงกอลิล่า-อุรังอุตังและชิมแปนซี

สรุปการดำเนินงานและข้อเสนอแนะ

สรุปผลการดำเนินงาน

- อสส. มีรายได้จากการดำเนินงาน 325 ลบ. เพิ่มขึ้นจากปี 52 จำนวน 5 ลบ. หรือร้อยละ 2 เนื่องจากมีรายได้จากการจำหน่ายบัตรและรายได้ค่าเช่าสถานที่เพิ่มขึ้น ส่วนค่าใช้จ่ายในการดำเนินงานเพิ่มขึ้น 24 ลบ. หรือร้อยละ 4 ซึ่งมาจากค่าใช้จ่ายบริหาร ค่าบำรุงรักษาและซ่อมแซม และค่าใช้จ่ายนำส่งเข้ากองทุนเพื่อหมี่แพนด้าเพิ่มขึ้น

ข้อเสนอแนะในการปรับปรุง/พัฒนาธุรกิจ

- โครงสร้างองค์กรของ อสส. ยังไม่สอดคล้องกับภารกิจดำเนินงานในปัจจุบันที่เน้นให้ อสส. ดำเนินงานเชิงสังคมควบคู่กับเชิงพาณิชย์ ประกอบกับบุคลากรส่วนใหญ่เป็นผู้ที่มีประสบการณ์ในเชิงสังคมมากกว่าเชิงพาณิชย์

ข้อมูลอื่นๆ ที่สำคัญ

ผลการประเมินเบื้องต้นปีบัญชี 2553

ตัวชี้วัด	เป้าหมาย	ค่าจริง
ทางการเงิน		
1. รายได้อุดหนุนประมาณ (ลบ.)	350	367
2. ค่าใช้จ่ายพนักงานต่อรายได้ดำเนินงาน (ร้อยละ)	73.57	74.09
ไม่ใช่ทางการเงิน		
1. จำนวนผู้เข้าชม (5 สวน) (ล้านคน)	5.81	7
2. จำนวนงานวิจัยที่แล้วเสร็จที่มีการนำไปใช้ประโยชน์หรือเผยแพร่	46 เรื่อง	47
3. จำนวนพันธุ์สัตว์ป่าหายากที่มีการขยายพันธุ์ (ชนิด)	32 ชนิด	34
4. ความสำเร็จในการจัดทำแผนการสร้างเครือข่ายพันธมิตรทางธุรกิจ	ระดับ 3	ระดับ 5
5. จำนวนเครือข่ายพันธมิตรทางธุรกิจ	30	32
6. การปรับปรุงฐานข้อมูล	ระดับ 3	3.5
การบริหารจัดการองค์กร		
1. มนุษยกรรมการ	3.00	N.A
2. การบริหารความเสี่ยง	3.00	N.A
3. การตรวจสอบภายใน	3.00	N.A
4. การควบคุมภายใน	3.00	N.A
5. การจัดการสารสนเทศ	3.00	N.A
6. การปรับปรุงฐานข้อมูล	3.00	N.A

ผู้จัดทำ : นางสาวสุภาพร หนูชนกษัย

กลุ่ม : สังคมและเทคโนโลยี

หัวหน้ากลุ่ม : นางอัจฉราพร เหมาคม

โทรศัพท์ : 0-2298-5880-9 ต่อ 6625

วันที่จัดทำ : 13 ธันวาคม 2553