



สำนักงานคณะกรรมการนโยบายรัฐวิสาหกิจ (สคร.) กระทรวงการคลัง

State Enterprise Review : รายงาน

www.sepo.go.th

สาขาเกษตร

องค์การสวนพฤกษศาสตร์ ไตรมาสที่ 1 ประจำปี 2554 (1 ต.ค. 53 – 31 ธ.ค. 53)

"เป็นองค์กรชั้นนำทางด้านพฤกษศาสตร์ในภูมิภาคเอเชียตะวันออกเฉียงใต้ที่มีบทบาทสำคัญในการอนุรักษ์ ศึกษาวิจัย และเผยแพร่ความรู้ทางด้านพรรณไม้ไทยเพื่อการเรียนรู้ของประชาชน"

สถานะการดำเนินงาน



ไม่มีปัญหา มีปัญหาบางเรื่อง ระวังเรื่อง วิกฤติ

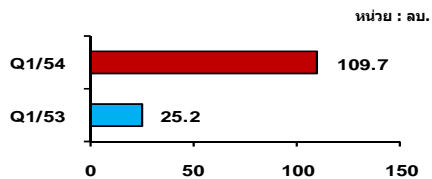
อ.ส.พ. ควรวางแนวทางการบริหารแผนลงทุนให้เป็นไปอย่างมีประสิทธิภาพ รวมทั้งเร่งผลักดันการจดสิทธิบัตรผลงานวิจัยด้านพฤกษศาสตร์ เพื่อให้ได้มูลค่าเพิ่มทางวิชาการในอนาคต

ข้อมูลทั่วไป

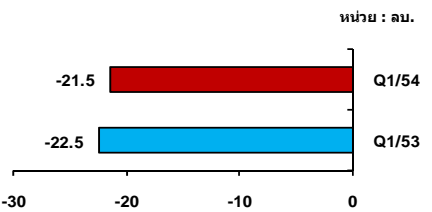
สังกัด : กระทรวงทรัพยากรธรรมชาติและสิ่งแวดล้อม
 ประธานกรรมการ : นายชัยกฤดี ศิริวัฒน์
 กรรมการผู้แทน กค. : นายสมชัย อภิวัฒน์พร
 ผู้อำนวยการ (CEO) : นายสุวิทย์ วิชชาวุธ (รักษาการ)
 CFO: นายภราดร หอมแยม (รักษาการ)
 จำนวนพนักงาน: 529 คน ซึ่งเป็นพนักงาน 87 คน
 ลูกจ้างประจำ 6 คน ลูกจ้างชั่วคราว 184 คน
 ลูกจ้างโครงการ 252 คน
 Website : www.qsbq.org

ข้อมูลด้านการดำเนินงาน

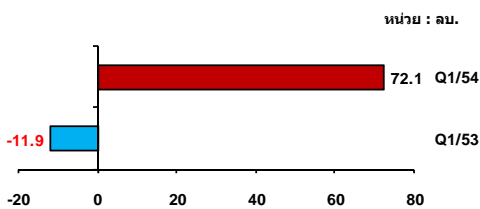
รายได้รวม 109.7 ลบ.



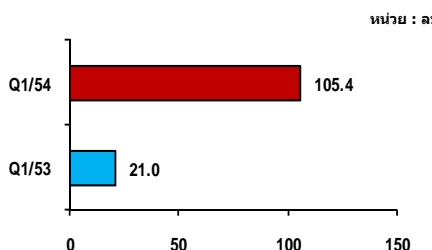
EBITDA -21.5 ลบ.



กำไรสุทธิ 72.1 ลบ.



เงินอุดหนุนจากงบประมาณ 105.4 ลบ.



ที่มา : งบการเงินเบื้องต้นของ อ.ส.พ. ไตรมาสที่ 1 ประจำปี 2554

•ในการประชุมคณะกรรมการ อ.ส.พ. ครั้งที่ 11/2553 เมื่อวันที่ 16 ธันวาคม 2553 คณะกรรมการ อ.ส.พ. ได้พิจารณาผลการประเมินผลการดำเนินงานของ ผอ. อ.ส.พ. (นางก้องกานดา ชยามฤต) ตามที่อนุกรรมการประเมินผลงานผู้บริหารสูงสุดและผู้บริหารระดับสูงเสนอ ซึ่งคณะกรรมการได้พิจารณาาร่วมกัน และมีมติ ดังนี้

(1) มีมติโดยเอกฉันท์ให้เลิกสัญญาจ้าง ผอ. อ.ส.พ. (นางก้องกานดา ชยามฤต) เนื่องจากผลการปฏิบัติงานไม่ผ่านการประเมินตามสัญญาจ้างข้อ 5.2.4 (2) ทั้งนี้ ให้หยุดการปฏิบัติหน้าที่ตั้งแต่วันที่ 17 ธันวาคม 2553 เป็นต้นไป และได้แจ้งให้ ผอ. อ.ส.พ. (นางก้องกานดา ชยามฤต) ตกลงรับทราบในมตินี้แล้ว

(2) เพื่อให้การบริหารกิจการของ อ.ส.พ. เป็นไปด้วยความเรียบร้อยระหว่างที่ อ.ส.พ. ยังไม่มีผู้บริหารสูงสุดและอยู่ระหว่างการดำเนินการสรรหาจึงแต่งตั้งให้ นายสุวิทย์ วิชชาวุธ กรรมการ อ.ส.พ. ทำหน้าที่รักษาการ ผอ. อ.ส.พ. ไปพลางก่อนจนกว่าจะได้ผู้ดำรงตำแหน่งผู้บริหารสูงสุดของ อ.ส.พ.

(3) ให้ อ.ส.พ. ดำเนินการทำหนังสือแจ้งมติคณะกรรมการ อ.ส.พ. ในครั้งนี้เสนอ กระทรวงทรัพยากรธรรมชาติและสิ่งแวดล้อมต่อไป

(4) อนุมัติให้ นายสุวิทย์ วิชชาวุธ ลาออกจากกรรมการในคณะกรรมการตรวจสอบของ อ.ส.พ. นับตั้งแต่วันที่ได้รับการแต่งตั้งให้ทำหน้าที่รักษาการ ผอ. อ.ส.พ. เป็นต้นไป จนกว่าการดำเนินการสรรหาผู้บริหารสูงสุดจะแล้วเสร็จ และแต่งตั้งให้ นายบุญนา นิกรเทศ เป็นกรรมการตรวจสอบ อ.ส.พ. แทนนายสุวิทย์ วิชชาวุธ

(5) ให้นายสุวิทย์ วิชชาวุธ ได้รับค่าตอบแทนในฐานะรักษาการ ผอ. อ.ส.พ. โดยให้เป็นไปตามระเบียบราชการ และมอบหมายให้นายภราดร หอมแยม ผอ. สำนักบริหาร ทำการศึกษาเปรียบเทียบและวิธีการในการจ่ายค่าตอบแทน

• ความคืบหน้าในการดำเนินการโครงการจัดตั้งสวนพฤกษศาสตร์เกาะระ จังหวัดพังงา จำนวน 4,417 ไร่ เนื่องจากเกาะระเป็นพื้นที่ชุ่มน้ำที่มีความสำคัญระดับนานาชาติ จำเป็นต้องจัดทำรายงานผลกระทบสิ่งแวดล้อม (EIA) คณะกรรมการ อ.ส.พ. ได้มีมติเมื่อวันที่ 16 ธันวาคม 2553 ให้นายภราดร หอมแยม ผอ. สำนักบริหาร ดำเนินการยกร่าง TOR ในการจัดจ้างที่ปรึกษาเพื่อดำเนินการจัดทำ EIA โดยให้นำเสนอผ่านคณะอนุกรรมการกลั่นกรองแผนงานและติดตามผลการดำเนินงานเพื่อขอความเห็นชอบก่อนเสนอของบประมาณปี 2555

ข้อมูลทางการเงินที่สำคัญ

หน่วย : ล้านบาท	2551	2552	2553	%Chg	Q1 2553	Q1 2554	%Chg
งบ ธันวาคม 2553							
ฐานะการเงิน							
เงินสด	29.5	49.4	52.6	6.48%	46.3	123.1	134.0%
สินทรัพย์หมุนเวียน	51.2	123.9	118.8	(4.12%)	108.6	162.2	36.5%
สินทรัพย์รวม	452.5	519.8	540.5	3.98%	505.7	592.0	9.53%
หนี้สินหมุนเวียน	15.8	18.8	32.7	73.9%	17.7	10.8	(67.0%)
หนี้สินรวม	17.3	21.5	35.2	63.7%	18.9	12.8	(63.6%)
ทุนรวม	435.2	498.3	505.3	1.40%	486.8	579.2	14.6%
กำไร (ขาดทุน) สะสม	(371.5)	(359.7)	(397.6)	10.5%	(371.3)	(325.5)	18.1%
ผลการดำเนินงาน							
รายได้จากการดำเนินงาน	18.5	18.7	12.8	(31.6%)	4.1	4.2	2.44%
รายได้รวม	97.8	166.8	129.4	(22.4%)	25.2	109.7	335.3%
ค่าใช้จ่ายจากการดำเนินงาน	147.0	156.0	166.2	6.54%	37.1	37.6	1.35%
ค่าใช้จ่ายรวม	147.0	156.0	166.2	6.54%	37.1	37.6	1.35%
กำไรจากการดำเนินงาน	(128.5)	(137.3)	(153.4)	11.7%	(33.0)	(33.4)	(1.21%)
ดอกเบี้ยจ่าย	0.0	0.0	0.0	N.A.	0.0	0.0	N.A.
ภาษีเงินได้นิติบุคคล	0.0	0.0	0.0	N.A.	0.0	0.0	N.A.
EBITDA	(91.3)	(98.6)	(111.3)	(12.9%)	(22.5)	(21.5)	4.44%
กำไรสุทธิ	(49.2)	10.8	(36.8)	(440.7%)	(11.9)	72.1	705.9%
อื่นๆ							
ค่าใช้จ่ายพนักงาน	52.1	53.1	64.4	21.3%	14.7	15.6	6.12%
กำไร (ขาดทุน) จากอัตราแลกเปลี่ยน	0.0	0.0	0.0	N.A.	0.0	0.0	N.A.
ค่าเสื่อมราคา/ค่าตัดจำหน่าย	37.2	38.7	42.1	8.79%	10.5	11.9	13.3%
เงินนำส่ง/เงินปันผล	0.0	0.0	0.0	N.A.	0.0	0.0	N.A.
เงินอุดหนุนจากงบประมาณ	77.7	146.9	116.0	(21.0%)	21.0	105.4	401.9%
งบลงทุน (เป้าหมาย)	23.6	57.0	44.8	(21.4%)	15.6	14.5	(7.1%)
งบลงทุนเบิกจ่าย	12.4	34.4	6.4	(81.4%)	0.0	1.9	N.A.
อัตราการเบิกจ่าย (%)	52.5%	60.4%	14.3%		0.0%	13.10%	
SP2* (เป้าหมาย ถ้ามี)	0.0	0.0	0.0		0.0	0.0	
SP2* เบิกจ่าย	0.0	0.0	0.0		0.0	0.0	
อัตราการเบิกจ่าย (%)	N.A.	N.A.	N.A.		N.A.	N.A.	
อัตราส่วนทางการเงิน							
Current Ratio	3.24	6.59	3.63		6.14	15.0	
ROA	(10.9%)	2.08%	(6.81%)		(9.41%)	48.7%	
ROE	(11.3%)	2.17%	(7.28%)		(9.78%)	49.8%	
D/E (เท่า)	0.04	0.04	0.07		0.04	0.02	
Net Profit Margin	(50.3%)	6.47%	(28.4%)		(47.2%)	65.7%	

ที่มา : งบการเงินที่ สดง. รับรองแล้วถึงปี 2551 งบการเงินเบื้องต้นปี 2552 งบการเงินเบื้องต้นปี 2553 และ งบการเงินเบื้องต้นไตรมาสที่ 1 ประจำปี 2554

หมายเหตุ : %Chg สำหรับงบดุล เป็นการเปรียบเทียบระหว่างงวดไตรมาสที่ 1 ประจำปี 2554 กับงวดสิ้นปี 2553 งบกำไรขาดทุนและรายการอื่นๆ เป็นการเปรียบเทียบระหว่างงวดไตรมาสที่ 1 ประจำปี 2554 กับงวดไตรมาสที่ 1 ประจำปี 2553



www.sepo.go.th

สำนักงานคณะกรรมการนโยบายรัฐวิสาหกิจ (สคร.) กระทรวงการคลัง

State Enterprise Review : รายงาน

องค์การสวนพฤกษศาสตร์ ไตรมาสที่ 1 ประจำปี 2554 (1 ต.ค. 53 – 31 ธ.ค. 53)

นโยบายของรัฐบาล

Statement of Direction (SOD)

1. มุ่งพัฒนาการรวบรวมพรรณไม้เพื่อนำไปสู่การเป็นศูนย์กลางการอนุรักษ์พรรณไม้ในภูมิภาคเอเชียตะวันออกเฉียงใต้
2. พัฒนาระบบเทคโนโลยีสารสนเทศให้เป็นองค์กรแห่งการเรียนรู้ด้านทรัพยากรพืช และสร้างเครือข่ายความร่วมมือทั้งในและต่างประเทศ
3. ต่อยอดองค์ความรู้ด้านพรรณไม้ให้เกิดประโยชน์ในเชิงพาณิชย์ เพื่อเพิ่มขีดความสามารถในการหารายได้และสามารถพึ่งพาตนเองได้มากขึ้น
4. ขยายและพัฒนาบริการรูปแบบใหม่ให้มีนวัตกรรมและใช้เทคโนโลยีทันสมัย เพื่อขยายขอบเขตองค์ความรู้ที่เกี่ยวข้องหรือต่อยอดความรู้ทางด้านพฤกษศาสตร์

ข้อมูลอื่นๆ ที่สำคัญ

เปรียบเทียบรายได้ Q1/53 และ Q1/54

หน่วย : ลบ.

โครงสร้างรายได้ (หน่วย: ลบ.)	Q1/53	Q1/54	%Chg	portion
รายได้เงินอุดหนุนจากรัฐบาล	21.0	105.4	401.9%	96.08%
รายได้จากการดำเนินงาน	4.1	4.2	2.44%	3.83%
รายได้อื่น (ดอกเบี้ยเงินฝากธนาคารและรายได้อื่น)	0.1	0.1	0.0%	0.09%
รายได้รวม	25.2	109.7	335.3%	100.0%

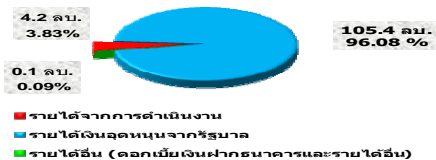
เปรียบเทียบค่าใช้จ่าย Q1/53 และ Q1/54

หน่วย : ลบ.

โครงสร้างค่าใช้จ่าย (หน่วย: ลบ.)	Q1/53	Q1/54	%Chg	portion
เงินเดือน ค่าตอบแทน	14.7	15.6	6.12%	41.5%
ค่าใช้สอย	6.3	3.1	(50.8%)	8.24%
ค่าวัสดุ	4.7	5.9	25.5%	15.7%
ค่าเสื่อมราคา	10.5	11.9	13.3%	31.6%
ค่าใช้จ่ายศูนย์ฝึกอบรม	-	-	0.0%	0.0%
ค่าใช้จ่ายโครงการที่ห้อยและกัญชง	-	-	0.0%	0.0%
ค่าใช้จ่ายดำเนินงานอื่น	0.9	1.1	22.2%	2.93%
ค่าใช้จ่ายรวม	37.1	37.6	1.35%	100.0%

เปรียบเทียบรายได้จากการดำเนินงานและรายได้อื่น Q1/54

หน่วย : ลบ.



ผลการประเมินผล Q1/54 (เบื้องต้น)

ตัวชี้วัด	เป้าหมาย	ค่าจริง
ตัวชี้วัดทางการเงิน		
1. รายได้จากการดำเนินงาน (ลบ.)	12.83	4.2
ตัวชี้วัดที่ไม่ใช่ทางการเงิน		
1. ความสามารถในการบริหารแผนลงทุน (ร้อยละ)	90	N.A.
2. การดำเนินงานด้านพฤกษศาสตร์เพื่อสนับสนุนนโยบายรัฐ (ระดับ)	3	N.A.
3. การใช้ทรัพยากรร่วมกันของรัฐบาลกิจ (Synergy) (ระดับ)	รส. เสนอแผนระยะยาวในการใช้ทรัพยากรและความร่วมมือระหว่างกันของ รส.	N.A.
4. จำนวนชนิดที่เพิ่มขึ้นของพรรณไม้ไทยหายาก (ชนิด)	125	N.A.
5. จำนวนที่เพิ่มขึ้นของชนิดและตัวอย่างพรรณไม้แห้ง (ระดับ)	3	N.A.
- ชนิดพรรณไม้แห้ง (ชนิด)	426	N.A.
- ตัวอย่างพรรณไม้แห้ง (ตัวอย่าง)	4,686	N.A.
6. ความสำเร็จในการขยายพันธุ์พันธุ์ไม้ที่ขยายพันธุ์ยากและพันธุ์ไม้เศรษฐกิจ (ชนิด)	11	N.A.
7. ผลงานวิชาการและโครงการวิจัยด้านพฤกษศาสตร์ที่ได้รับการเผยแพร่ในวารสารสากล (ชิ้นงาน)	10	N.A.
8. การให้บริการความรู้ด้านพฤกษศาสตร์เพื่อประโยชน์เชิงภารกิจและเชิงพาณิชย์ (ระดับ)	3	N.A.
- จำนวนผู้เข้าร่วมกิจกรรมการให้ความรู้ทางวิชาการ (ราย)	575,875	N.A.
- จำนวนผู้เชี่ยวชาญชมรมสวนพฤกษศาสตร์ อ.ส.พ. (ราย)	140,000	N.A.

วิเคราะห์ผลการดำเนินงาน

- ใน Q1/54 อ.ส.พ. มีรายได้รวมจำนวน 109.7 ลบ. เพิ่มขึ้นจาก Q1/53 จำนวน 84.5 ลบ. คิดเป็นร้อยละ 335.3 ซึ่งรายได้ส่วนใหญ่ ประกอบด้วย 1) เงินอุดหนุนจากรัฐบาลจำนวน 105.4 ลบ. หรือคิดเป็นร้อยละ 96.08 ของรายได้รวม และ 2) รายได้จากการดำเนินงานจำนวน 4.2 ลบ. หรือคิดเป็นร้อยละ 3.83 ของรายได้รวม ซึ่งประกอบด้วย 2.1) รายได้จากการเข้าชมสวนจำนวน 1.06 ลบ. ซึ่งลดลงจาก Q1/53 เป็นผลมา อ.ส.พ. ได้จัดงานพฤกษศาสตร์แฟร์ โดยยกเว้นค่าเข้าชม จึงทำให้มีรายได้ลดลง 2.2) รายได้จากการจำหน่ายสินค้าจำนวน 0.6 ลบ. ลดลงจาก Q1/53 จำนวน 0.15 ลบ. คิดเป็นร้อยละ 19.6 2.3) รายได้จากการจำหน่ายพรรณไม้ จำนวน 0.8 ลบ. คิดเป็นเพิ่มขึ้นจาก Q1/53 ร้อยละ 110.6 เนื่องจาก อ.ส.พ. ได้นำพรรณไม้ไปจำหน่ายตามสถานที่ต่างๆ จึงทำให้มียอดการจำหน่ายเพิ่มขึ้น อย่างไรก็ตาม ใน Q1/54 อ.ส.พ. มีรายได้จากการจัดประชุมสัมมนาจำนวน 0.11 ลบ. เพิ่มขึ้นจาก Q1/53 จำนวน 0.1 ลบ. คิดเป็นร้อยละ 620 เนื่องจาก อ.ส.พ. มีการจัดประชุมสัมมนา เช่น การอบรมนานาชาติ และได้รับค่านับสนุนการจัดประชุมวิชาการต่างๆ
- ใน Q1/54 อ.ส.พ. มีค่าใช้จ่ายรวมจำนวน 37.6 ลบ. เพิ่มขึ้นจาก Q1/53 จำนวน 0.5 ลบ. คิดเป็นร้อยละ 1.35 ของค่าใช้จ่ายรวม ซึ่งค่าใช้จ่ายส่วนใหญ่ ประกอบด้วย 1) เงินเดือน ค่าตอบแทน ใน Q1/54 จำนวน 15.6 ลบ. คิดเป็นร้อยละ 41.5 ของค่าใช้จ่ายรวม ซึ่งเพิ่มขึ้นจาก Q1/53 จำนวน 0.9 ลบ. คิดเป็นร้อยละ 6.12 เนื่องจากมีการปรับเงินเดือนให้แก่พนักงานและลูกจ้างเพิ่มขึ้น 2) ค่าใช้สอยใน Q1/54 จำนวน 3.1 ลบ. คิดเป็นร้อยละ 8.24 ของค่าใช้จ่ายรวม ลดลงจาก Q1/53 จำนวน 3.2 ลบ. คิดเป็นร้อยละ 50.8 เป็นผลมาจากการควบคุมค่าใช้จ่ายในการดำเนินงานของหน่วยงานต่างๆ ใน อ.ส.พ. 3) ค่าวัสดุ ใน Q1/54 จำนวน 5.9 ลบ. คิดเป็นร้อยละ 15.7 ของค่าใช้จ่ายรวม ซึ่งเพิ่มขึ้นจาก Q1/53 จำนวน 1.2 ลบ. คิดเป็นร้อยละ 25.5 เป็นผลจากความต้องการใช้วัสดุในแต่ละหน่วยงานที่มีการขยายงานเพิ่มขึ้น ทั้งนี้ ใน Q1/54 ไม่มีค่าใช้จ่ายศูนย์ฝึกอบรม และไม่มีค่าใช้จ่ายโครงการที่ห้อย และกัญชง
- จากการที่ อ.ส.พ. มีรายได้รวมสูงกว่าค่าใช้จ่ายรวมจึงส่งผลให้ผลการดำเนินงานใน Q1/54 มีผลกำไรสุทธิ 72.1 ลบ. โดยมีผลกำไรเพิ่มขึ้นจาก Q1/53 จำนวน 84 ลบ. คิดเป็นร้อยละ 705.9 เนื่องจากรายได้เงินอุดหนุนจากรัฐบาลเพิ่มขึ้น
- ใน Q1/54 อ.ส.พ. มีรายได้จากการดำเนินงานจำนวน 4.2 ลบ. ค่าใช้จ่ายจากการดำเนินงานจำนวน 37.6 ลบ. ทำให้มี EBITDA ติดลบ 21.5 ลบ. ซึ่งเมื่อรวมรายได้และค่าใช้จ่ายที่ไม่เกี่ยวกับการดำเนินงานแล้วจะทำให้ อ.ส.พ. มีผลการดำเนินงานกำไรสุทธิ 72.1 ลบ.
- งบลงทุนใน Q1/54 มีเป้าหมายเบิกจ่าย จำนวน 14.5 ลบ. แต่ อ.ส.พ. มีการเบิกจ่ายจำนวน 1.9 ลบ. ประกอบด้วยครุภัณฑ์ทรัพยากรครุภัณฑ์ยานพาหนะ 0.2 ลบ. และสิ่งก่อสร้างรายการจัดทำระบบไฟฟ้า 1.7 ลบ. (เป็นการจัดจ้างโดยวิธีกรณีพิเศษ) ซึ่งการที่ อ.ส.พ. เบิกจ่ายงบลงทุนล่าช้าไม่เป็นไปตามแผน มีสาเหตุมาจาก อ.ส.พ. มีการปรับเปลี่ยนผู้บริหารระดับสูงจึงทำให้การลงนามในสัญญาล่าช้าออกไป ส่งผลให้ส่งมอบสินค้าและการเบิกจ่ายล่าช้า ไม่เป็นไปตามแผนการเบิกจ่ายที่วางไว้

สรุปการดำเนินงานและข้อเสนอแนะ

สรุปการดำเนินงานโดยรวม

- สร้างองค์ความรู้และแหล่งเรียนรู้ เพื่อให้สวนพฤกษศาสตร์เป็นแหล่งรวบรวมพันธุ์พืชและองค์ความรู้ทางด้านพืช เพื่อการศึกษาของประชาชน
- เผยแพร่และสร้างมูลค่าเพิ่ม เพื่อให้มีการถ่ายทอดความรู้สู่ประชาชน เพื่อให้ตระหนักถึงความสำคัญของทรัพยากรพรรณพืช

ข้อเสนอแนะในการปรับปรุง/พัฒนารัฐวิสาหกิจ

- อ.ส.พ. ควรวางแผนทางการบริหารแผนลงทุนให้เป็นไปอย่างมีประสิทธิภาพ โดยให้สามารถเบิกจ่ายงบลงทุนได้ตามแผนงาน/โครงการที่ขออนุมัติ ณ ต้นปี เพื่อเป็นการผลักดันการใช้เงินงบประมาณที่ได้รับการจัดสรรอย่างเต็มศักยภาพ และตอบสนองไปตามนโยบายรัฐบาล
- อ.ส.พ. ควรผลักดันให้เกิดการจดสิทธิบัตรผลงานวิจัยทางด้านพฤกษศาสตร์ของ อ.ส.พ. เพื่อรักษาพันธุ์ไม้ที่ อ.ส.พ. ได้วิจัยและพัฒนาพันธุ์ ให้เป็นสมบัติของประเทศ และเกิดมูลค่าเพิ่มทางวิชาการในอนาคต
- อ.ส.พ. ควรมีการประชาสัมพันธ์องค์กรให้เป็นที่รู้จัก ซึ่งจะส่งผลดีต่อภาพลักษณ์และความรู้ประชาชนด้านการอนุรักษ์ธรรมชาติ รวมถึง การเพิ่มรายได้เชิงพาณิชย์ เนื่องจาก ปัจจุบันการท่องเที่ยวในเชิงนิเวศหรือการท่องเที่ยวเชิงอนุรักษ์ได้รับความนิยมมากขึ้น

ผู้จัดทำ : นางสาวปริญภรณ์ จันทร์สอ้ง
 กลุ่ม : ส่วนพัฒนารัฐวิสาหกิจกลุ่มเกษตร
 หัวหน้ากลุ่ม : นางอภิญญา นุกุลการ
 โทรศัพท์ : 0-2298-5880-9 ต่อ 6623
 วันที่จัดทำ : 25 กุมภาพันธ์ 2554