



# State Enterprise Review : รายงาน

www.sepo.go.th

สาขาเกษตร

องค์การสวนพฤกษศาสตร์ ประจำปี 2553 (1 ต.ค. 52 – 30 ก.ย. 53)

“เป็นองค์กรชั้นนำทางด้านพฤกษศาสตร์ในภูมิภาคเอเชียตะวันออกเฉียงใต้ที่มีบทบาทสำคัญในการอนุรักษ์ ศึกษา วิจัย และเผยแพร่ความรู้ทางด้านพรรณไม้ไทยเพื่อการเรียนรู้ของประชาชน”

## สถานะการดำเนินงาน



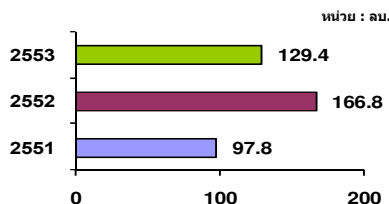
อ.ส.พ. ควรวางแนวทางการบริหารแผนลงทุนให้เป็นไปอย่างมีประสิทธิภาพ รวมทั้งเร่งผลักดันการจดสิทธิบัตรผลงานวิจัยด้านพฤกษศาสตร์ เพื่อให้เกิดมูลค่าเพิ่มทางวิชาการในอนาคต

## ข้อมูลทั่วไป

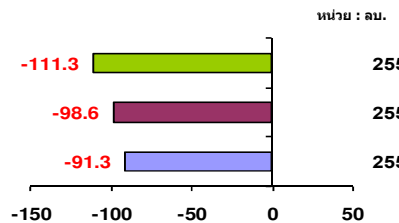
**สังกัด :** กระทรวงทรัพยากรธรรมชาติและสิ่งแวดล้อม  
**ประธานกรรมการ :** นายชัยภักดิ์ ศิริวัฒน์  
**กรรมการผู้แทน กค. :** นายสมชัย อภิวิวัฒน์พร  
**ผู้อำนวยการ (CEO) :** นางก่องกานดา ชยามฤต  
**CFO :** นายภราดร หอมแยม (รักษาการ)  
**จำนวนพนักงาน :** 463 คน ซึ่งเป็นพนักงาน 88 คน ลูกจ้างประจำ 6 คน ลูกจ้างชั่วคราว 180 คน ลูกจ้างโครงการ 189 คน  
**Website :** www.qsbg.org

## ข้อมูลด้านการดำเนินงาน

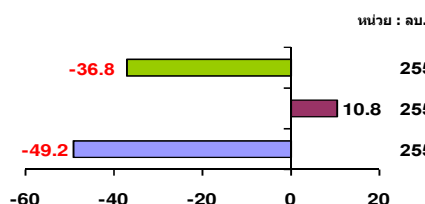
รายได้รวม 129.4 ลบ.



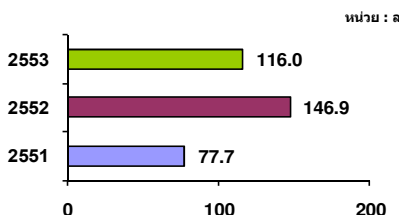
EBITDA -111.3 ลบ.



กำไรสุทธิ -36.8 ลบ.



เงินอุดหนุนจากงบประมาณ 116.0 ลบ.



ที่มา : งบการเงินเบื้องต้นของ อ.ส.พ. ปี 2553

• ความก้าวหน้าในการดำเนินการโครงการจัดตั้งสวนพฤกษศาสตร์ในพื้นที่เกาะระ จ.พังงา จำนวน 4,417 ไร่ ขณะนี้อธิบดีกรมป่าไม้ได้ส่งเรื่องไปยังสำนักงานนโยบายและแผนทรัพยากรธรรมชาติและสิ่งแวดล้อม (สนผ.) เพื่อทำการศึกษาค้นคว้าผลกระทบสิ่งแวดล้อมเบื้องต้น (IEE) หากผลการศึกษาไม่มีผลกระทบต่อสิ่งแวดล้อม สนผ. จะแจ้งให้กรมป่าไม้ทราบ จากนั้นให้ อ.ส.พ. ดำเนินการตามขั้นตอนและเมื่อได้รับความเห็นชอบจากรัฐมนตรีว่าการกระทรวงทรัพยากรธรรมชาติและสิ่งแวดล้อมแล้ว อ.ส.พ. จึงจะสามารถเข้าใช้ประโยชน์ในพื้นที่ได้

• คณะอนุกรรมการกำกับดูแลกิจการที่ดีและแสดงความรับผิดชอบต่อสังคม ได้มีการประชุมครั้งที่ 8/2553 เมื่อวันที่ 20 กันยายน 2553 และมีมติเห็นชอบเสนอให้ คณะกรรมการ อ.ส.พ. เพื่อทราบ 2 เรื่อง ซึ่งคณะกรรมการ อ.ส.พ. มีมติรับทราบตามที่คณะอนุกรรมการฯ เสนอ ดังนี้

1. เส้นทางเดินสำหรับผู้พิการและผู้สูงอายุ ได้ดำเนินการจัดทำเส้นทางเดินซึ่งเป็นเส้นทางที่เชื่อมระหว่างเรือนกระจกทั้ง 12 เรือน เรียบร้อยแล้ว และกำลังดำเนินการจัดทำป้ายสัญลักษณ์แสดงเส้นทางเดินของกรวิลแชนซ์และผู้สูงอายุ
2. การบริหารจัดการองค์กร สำนักบริหารได้ดำเนินการรวบรวมและจัดทำรายงานสรุปผลการดำเนินงานด้านการกำกับดูแลกิจการที่ดี และการแสดงความรับผิดชอบต่อสังคม ของ อ.ส.พ. ประจำปี 2552-2553 เป็นรูปเล่มเรียบร้อยแล้ว และจะดำเนินการส่งให้ TRIS ต่อไป โดยสรุปสาระสำคัญไว้ 3 ด้าน คือ 1. ด้านการกำกับดูแลกิจการที่ดี (CG) 2. ด้านการแสดงความรับผิดชอบต่อสังคม (CSR) และ 3. กิจกรรมการส่งเสริมการดำเนินงานด้าน CG และ CSR ภายในองค์กร

• คณะกรรมการ อ.ส.พ. มีมติเมื่อวันที่ 28 กันยายน 2553 เห็นชอบแผนแม่บทที่ผ่านการกลั่นกรองจากคณะอนุกรรมการกลั่นกรองแผนงานและติดตามผลการดำเนินงาน ที่ได้มีการประชุมครั้งที่ 7/2553 เมื่อวันที่ 23 กันยายน 2553 ดังนี้

1. เห็นชอบแผนแม่บทของ อ.ส.พ. โดยให้ปรับลดระยะเวลาของแผนแม่บทจาก 10 ปี (ปีงบประมาณ 2555-2564) ให้เหลือระยะเวลา 5 ปี (ปีงบประมาณ 2555-2559) เพื่อให้ทันต่อการเปลี่ยนแปลงที่เป็นไปอย่างรวดเร็วในปัจจุบัน และเพื่อรองรับแผนการสรรหาและพัฒนาบุคลากรเนื่องจาก อ.ส.พ. ได้รับอนุมัติกรอบอัตราค่าจ้างเพิ่มขึ้นอีก 54 อัตรา จากเดิม 90 อัตรา เป็น 144 อัตรา
2. เห็นชอบแผนแม่บทเทคโนโลยีสารสนเทศและการสื่อสารของ อ.ส.พ. ปีงบประมาณ 2555-2559 จำนวน 19 โครงการ งบประมาณรวมเป็นเงินจำนวน 44,646,048 บาท โดยให้ อ.ส.พ. จัดเตรียมแผนงบประมาณ แผนการสรรหาและพัฒนาบุคลากรให้พร้อม เพื่อดำเนินงานตามโครงการแผนแม่บทดังกล่าว

## ข้อมูลทางการเงินที่สำคัญ

ปีงบประมาณ	2551	2552	2553	%Chg (51-52)	%Chg (52-53)
<b>งบประมาณ</b>					
<i>หน่วย: ล้านบาท</i>					
<b>ฐานะการเงิน</b>					
เงินสด	29.5	49.4	52.6	67.5%	6.48%
สินทรัพย์หมุนเวียน	51.2	123.9	121.0	142.0%	(2.34%)
สินทรัพย์รวม	462.5	519.8	543.8	14.9%	4.62%
หนี้สินหมุนเวียน	15.8	18.9	35.1	19.6%	85.7%
หนี้สินรวม	17.3	21.5	37.6	24.3%	74.9%
ทุนรวม	435.2	498.3	506.2	14.5%	1.59%
กำไร (ขาดทุน) สะสม	(371.5)	(359.8)	(396.7)	(3.15%)	10.3%
<b>ผลการดำเนินงาน</b>					
รายได้จากการดำเนินงาน	18.5	18.7	12.8	1.08%	(31.6%)
รายได้รวม	97.8	166.8	129.4	70.6%	(22.4%)
ค่าใช้จ่ายจากการดำเนินงาน	147.0	156.0	166.2	6.12%	6.54%
ค่าใช้จ่ายรวม	147.0	156.0	166.2	6.12%	6.54%
กำไรจากการดำเนินงาน	(128.5)	(137.3)	(153.4)	6.85%	11.7%
ดอกเบี้ยจ่าย	0.0	0.0	0.0	N.A.	N.A.
ภาษีเงินได้นิติบุคคล	0.0	0.0	0.0	N.A.	N.A.
EBITDA	(91.3)	(98.6)	(111.3)	8.00%	12.9%
กำไรสุทธิ	(49.2)	10.8	(36.8)	(122.0%)	(440.7%)
<b>อื่นๆ</b>					
ค่าใช้จ่ายพนักงาน	52.1	53.1	64.4	1.92%	21.3%
กำไร (ขาดทุน) จากอัตราแลกเปลี่ยน	0.0	0.0	0.0	N.A.	N.A.
ค่าเสื่อมราคา/ค่าตัดจำหน่าย	37.2	38.7	42.1	4.03%	8.79%
เงินนำส่ง/เงินปันผล	0.0	0.0	0.0	N.A.	N.A.
เงินอุดหนุนจากงบประมาณ	77.7	146.9	116.0	89.1%	(21.0%)
งบลงทุน (เป้าหมาย)	23.6	57.0	44.8	141.5%	(21.4%)
งบลงทุนเบิกจ่าย	12.4	34.4	6.4	177.4%	(81.4%)
อัตราการเบิกจ่าย (%)	52.5%	60.4%	14.3%		
SP2* (เป้าหมาย ถ้ามี)	0.0	0.0	0.0		
SP2* เบิกจ่าย	0.0	0.0	0.0		
อัตราการเบิกจ่าย (%)	N.A.	N.A.	N.A.		
<b>อัตราส่วนทางการเงิน</b>					
Current Ratio	3.24	6.56	3.45		
ROA	(10.9%)	2.08%	(6.77%)		
ROE	(11.3%)	2.17%	(7.27%)		
D/E (เท่า)	0.04	0.04	0.07		
Net Profit Margin	(50.3%)	6.47%	(28.4%)		

ที่มา : งบการเงินที่ สดง. รับรองแล้วถึงปี 2551 และงบการเงินเบื้องต้นของ อ.ส.พ. ปี 2552 และ งบการเงินเบื้องต้นของ อ.ส.พ. ปี 2553

หมายเหตุ : %Chg สำหรับงบดุลและงบกำไรขาดทุนเป็นการเปรียบเทียบระหว่าง

- 1) งบการเงินปี 2551 กับ งบการเงินเบื้องต้นปี 2552
- 2) งบการเงินเบื้องต้นปี 2552 กับ งบการเงินเบื้องต้นปี 2553



www.sepo.go.th

สำนักงานคณะกรรมการนโยบายรัฐวิสาหกิจ (สคร.) กระทรวงการคลัง

# State Enterprise Review : รายงานแห่ง

องค์การสวนพฤกษศาสตร์ ประจำปี 2553 (1 ต.ค. 52 – 30 ก.ย. 53)

นโยบายของรัฐบาล

## Statement of Direction (SOD)

1. มุ่งพัฒนาการรวบรวมพรรณไม้เพื่อนำไปสู่การเป็นศูนย์กลางการอนุรักษ์พรรณไม้ในภูมิภาคเอเชียตะวันออกเฉียงใต้
2. พัฒนาระบบเทคโนโลยีสารสนเทศให้เป็นองค์กรแห่งการเรียนรู้ด้านทรัพยากรพืช และสร้างเครือข่ายความร่วมมือทั้งในและต่างประเทศ
3. ต่อยอดองค์ความรู้ด้านพรรณไม้ให้เกิดประโยชน์ในเชิงพาณิชย์ เพื่อเพิ่มขีดความสามารถในการหารายได้และสามารถพึ่งพาตนเองได้มากขึ้น
4. ขยายและพัฒนารูปแบบบริการใหม่ให้มีความทันสมัยและใช้เทคโนโลยีทันสมัย เพื่อขยายขอบเขตองค์ความรู้ที่เกี่ยวข้องหรือต่อยอดความรู้ทางด้านพฤกษศาสตร์

## เปรียบเทียบรายได้ ปี 52 และ ปี 53

หน่วย : ลม.

โครงสร้างรายได้ (หน่วย: ลม.)	2552	2553	%Chg	portion
รายได้เงินอุดหนุนจากรัฐบาล	146.9	116.0	(21.0%)	89.6%
รายได้จากการดำเนินงาน	18.7	12.8	(31.6%)	9.89%
รายได้อื่น	1.2	0.6	(50.0%)	0.46%
<b>รายได้รวม</b>	<b>166.8</b>	<b>129.4</b>	<b>(22.4%)</b>	<b>100.0%</b>

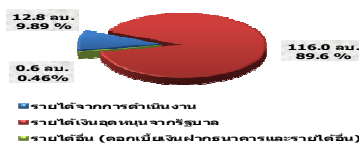
## เปรียบเทียบค่าใช้จ่าย ปี 52 และ ปี 53

หน่วย : ลม.

โครงสร้างค่าใช้จ่าย (หน่วย: ลม.)	2552	2553	%Chg	portion
เงินเดือน ค่าตอบแทน	53.1	64.4	21.3%	38.7%
ค่าใช้สอย	32.2	29.8	(7.45%)	17.9%
ค่าวัสดุ	19.3	25.2	30.6%	15.2%
ค่าเสื่อมราคา	38.7	42.1	8.79%	25.3%
ค่าใช้จ่ายศูนย์ฝึกอบรม	8.1	-	(100.0%)	0.0%
ค่าใช้จ่ายโครงการทั้งห้องและกัญชง	0.7	-	(100.0%)	0.0%
ค่าใช้จ่ายดำเนินงานอื่น	3.9	4.7	20.5%	2.83%
<b>ค่าใช้จ่ายรวม</b>	<b>156.0</b>	<b>166.2</b>	<b>6.54%</b>	<b>100.0%</b>

## เปรียบเทียบรายได้จากการดำเนินงานและรายได้อื่น ปี 53

หน่วย : ลม.



## ผลการประเมินผล ปี 2553 (เบื้องต้น)

ตัวชี้วัด	เป้าหมาย	ค่าจริง
<b>ตัวชี้วัดทางการเงิน</b>		
1. รายได้จากการดำเนินงาน (ลม.)	13.30	12.8
<b>ตัวชี้วัดไม่เชิงทางการเงิน</b>		
1. จำนวนชนิดที่เพิ่มขึ้นของพรรณไม้ไทยหายาก (ชนิด)	115	N.A.
2. จำนวนชนิดที่เพิ่มขึ้นของพรรณไม้แห้ง - ชนิดพรรณไม้แห้ง (ชนิด)	378	N.A.
- ตัวอย่างพรรณไม้แห้ง (ตัวอย่าง)	4,158	N.A.
3. ความสำเร็จในการขยายพันธุ์พันธุ์ไม้ที่ขยายพันธุ์ยากและพรรณไม้เศรษฐกิจ (ชนิด)	10	N.A.
4. ผลงานทางวิชาการและโครงการวิจัยด้านพฤกษศาสตร์ที่ได้รับการเผยแพร่ในวารสารสากล (ชิ้นงาน)	9	N.A.
5. การให้บริการความรู้ด้านพฤกษศาสตร์เพื่อประโยชน์เชิงภารกิจและเชิงพาณิชย์ - จำนวนผู้เชี่ยวชาญที่เข้าร่วมกิจกรรมการให้ความรู้ (ราย)	327,000	N.A.
- จำนวนผู้เชี่ยวชาญชมสนวนฯ (ราย)	126,000	N.A.

ผู้จัดทำ : นางสาวปริญภรณ์ จันทร์สอ้ง  
 กลุ่ม : ส่วนพัฒนารัฐวิสาหกิจกลุ่มเกษตร  
 หัวหน้ากลุ่ม : นางอภิญญา นฤกุล  
 โทรศัพท์ : 0-2298-5880-9 ต่อ 6623  
 วันที่จัดทำ : 9 ธันวาคม 2553

## วิเคราะห์ผลการดำเนินงาน

- ในปี 53 อ.ส.พ. มีรายได้รวมจำนวน 129.4 ลม. ลดลงจากปี 52 จำนวน 37.4 ลม. คิดเป็นร้อยละ 22.4 ซึ่งรายได้ส่วนใหญ่ ประกอบด้วย 1) เงินอุดหนุนจากรัฐบาลจำนวน 116.0 ลม. หรือคิดเป็นร้อยละ 89.6 ของรายได้รวม และ 2) รายได้จากการดำเนินงานจำนวน 12.8 ลม. หรือคิดเป็นร้อยละ 9.89 ของรายได้รวม ซึ่งประกอบด้วย 2.1) รายได้จากการเข้าชมสวนจำนวน 3.1 ลม. ซึ่งไม่เปลี่ยนแปลงจากปี 52 โดยเป็นผลมาจากสถานการณ์ทางการเมืองที่ทำให้นักท่องเที่ยว ทั้งชาวไทยและต่างประเทศขาดความเชื่อมั่นเรื่องความปลอดภัย ซึ่งชะลอการเดินทางท่องเที่ยวและมีการจำกัดใช้สอย 2.2) รายได้จากการจำหน่ายสินค้าจำนวน 2.0 ลม. เพิ่มขึ้นจากปี 52 จำนวน 0.4 ลม. คิดเป็นร้อยละ 25.0 2.3) รายได้จากการให้สิทธิประกอบกิจการ จำนวน 2.2 ลม. คิดเป็นเพิ่มขึ้นจากปี 52 ร้อยละ 1000 เนื่องจาก อ.ส.พ. ได้โอนสิทธิประกอบกิจการของศูนย์ฝึกอบรมให้บริษัท อมตะลำนานา ดำเนินการบริหาร ทั้งนี้ ในปี 53 อ.ส.พ. ไม่มีรายได้จากการดำเนินงาน ศูนย์ฝึกอบรม ซึ่งในปี 52 มีรายได้ จำนวน 8.7 ลม. คิดเป็นลดลงร้อยละ 100 เป็นผลมาจาก อ.ส.พ. ได้ให้สัมปทานแก่บริษัท อมตะลำนานา ในการบริหารจึงไม่มีการรับรายได้ และทำให้รายได้จากการดำเนินงานศูนย์ฝึกอบรมลดลง อย่างไรก็ตาม อ.ส.พ. มีนโยบายในการส่งเสริมการขายโดยการนำสินค้าของ อ.ส.พ. ไปจำหน่ายตามสถานที่ต่าง ๆ รวมทั้ง นโยบายในการผลิตสินค้า และเร่งการผลิตเพื่อจำหน่ายร่วมกับกรมส่งเสริมการค้าขาย
- ในปี 53 อ.ส.พ. มีค่าใช้จ่ายรวมจำนวน 166.2 ลม. เพิ่มขึ้นจากปี 52 จำนวน 10.2 ลม. คิดเป็นร้อยละ 6.54 ของค่าใช้จ่ายรวม ซึ่งค่าใช้จ่ายส่วนใหญ่ ประกอบด้วย 1) เงินเดือน ค่าตอบแทน ในปี 53 จำนวน 64.4 ลม. คิดเป็นร้อยละ 38.7 ของค่าใช้จ่ายรวม ซึ่งเพิ่มขึ้นจากปี 52 จำนวน 11.3 ลม. คิดเป็นร้อยละ 21.3 เนื่องจากมีการปรับเงินเดือนให้แก่พนักงานและลูกจ้างเพิ่มขึ้น 2) ค่าใช้สอย ในปี 53 จำนวน 29.8 ลม. คิดเป็นร้อยละ 17.9 ของค่าใช้จ่ายรวม ลดลงจากปี 52 จำนวน 2.4 ลม. คิดเป็นร้อยละ 7.45 เป็นผลมาจากการควบคุมค่าใช้จ่ายในการดำเนินงานของหน่วยงานต่าง ๆ ใน อ.ส.พ. ทั้งนี้ ในปี 53 ไม่มีค่าใช้จ่ายศูนย์ฝึกอบรม ซึ่งในปี 52 มีค่าใช้จ่ายจำนวน 8.1 ลม. คิดเป็นลดลงร้อยละ 100 เนื่องจาก อ.ส.พ. ได้ให้สัมปทานแก่บริษัท อมตะลำนานา เข้ามารับบริหาร รวมทั้งไม่มีค่าใช้จ่ายโครงการทั้งห้องและกัญชงในปี 53 แต่ในปี 52 มีค่าใช้จ่ายโครงการ จำนวน 0.7 ลม. คิดเป็นลดลงร้อยละ 100 เป็นผลมาจากการควบคุมค่าใช้จ่ายในการดำเนินงาน
- จากกรณีที่ อ.ส.พ. มีรายได้รวมต่ำกว่าค่าใช้จ่ายรวมจึงส่งผลให้ผลการดำเนินงานในปี 53 มีผลขาดทุนสุทธิ 36.8 ลม. โดยมีผลขาดทุนเพิ่มขึ้นจากปี 52 จำนวน 47.6 ลม. คิดเป็นร้อยละ 122.0 เนื่องจากรายได้เงินอุดหนุนจากรัฐบาล และรายได้จากการดำเนินงานลดลงตามลำดับ
- ในปี 53 อ.ส.พ. มีรายได้จากการดำเนินงานจำนวน 12.8 ลม. ค่าใช้จ่ายจากการดำเนินงาน จำนวน 166.2 ลม. ทำให้มี EBITDA ติดลบ 111.3 ลม. ซึ่งเมื่อรวมรายได้และค่าใช้จ่ายที่ไม่เกี่ยวกับการดำเนินงานแล้วจะทำให้ อ.ส.พ. มีผลการดำเนินงานขาดทุนสุทธิ 36.8 ลม.
- งบลงทุนในปี 53 มีเป้าหมายเบิกจ่าย จำนวน 44.8 ลม. แต่ อ.ส.พ. มีการเบิกจ่าย จำนวน 6.4 ลม. ซึ่งการที่ อ.ส.พ. เบิกจ่ายงบลงทุนล่าช้าไม่เป็นไปตามแผน มีสาเหตุมาจาก 1. รายการครุภัณฑ์ยานพาหนะมีการเปลี่ยนแปลงคุณลักษณะ และรายการตู้เก็บแมลงที่ไม่มีการนำยในท้องถิ่น ทำให้ต้องออกแบบเพื่อความเหมาะสมในการใช้งาน 2. รายการค่าที่ดินและสิ่งก่อสร้าง มีการออกแบบก่อสร้างใหม่และปรับปรุงแบบก่อสร้างที่มีอยู่เดิม จึงทำให้การก่อสร้างล่าช้า

## สรุปการดำเนินงานและข้อเสนอแนะ

### สรุปการดำเนินงานโดยรวม

- สร้างองค์ความรู้และแหล่งเรียนรู้ เพื่อให้สวนพฤกษศาสตร์เป็นแหล่งรวบรวมพันธุ์พืชและองค์ความรู้ทางด้านพืช เพื่อการศึกษาของประชาชน
- เผยแพร่และสร้างมูลค่าเพิ่ม เพื่อให้มีการถ่ายทอดความรู้สู่ประชาชน เพื่อให้ตระหนักถึงความสำคัญของทรัพยากรพรรณพืช

### ข้อเสนอแนะในการปรับปรุง/พัฒนารัฐวิสาหกิจ

- อ.ส.พ. ควรวางแผนทางการบริหารแผนลงทุนให้เป็นไปอย่างมีประสิทธิภาพ โดยให้สามารถเบิกจ่ายงบลงทุนได้ตามแผนงาน/โครงการที่ขออนุมัติ ณ ต้นปี เพื่อเป็นการผลักดันการใช้เงินงบประมาณที่ได้รับการจัดสรรอย่างเต็มศักยภาพ และตอบสนองไปตามนโยบายรัฐบาล
- อ.ส.พ. ควรผลักดันให้เกิดการจดสิทธิบัตรผลงานวิจัยทางด้านพฤกษศาสตร์ของ อ.ส.พ. เพื่อรักษาพันธุ์ไม้ที่ อ.ส.พ. ได้วิจัยและพัฒนาพันธุ์ ให้เป็นสมบัติของประเทศไทย และเกิดมูลค่าเพิ่มทางวิชาการในอนาคต
- อ.ส.พ. ควรมีการประชาสัมพันธ์องค์กรให้เป็นที่รู้จัก ซึ่งจะเป็นผลดีต่อการณรงค์ให้ความรู้ประชาชนด้านการอนุรักษ์ธรรมชาติ รวมถึง การเพิ่มรายได้เชิงพาณิชย์ เนื่องจาก ปัจจุบันการท่องเที่ยวเชิงนิเวศหรือการท่องเที่ยวเชิงอนุรักษ์ได้รับความนิยมมากขึ้น