



State Enterprise Review : รายงาน

www.sepo.go.th

สาขาเกษตร

องค์การสวนพฤกษศาสตร์ ไตรมาสที่ 3 ประจำปี 2553 (1 เม.ย. 53 – 30 มิ.ย. 53)

"เป็นองค์กรชั้นนำทางด้านพฤกษศาสตร์ในภูมิภาคเอเชียตะวันออกเฉียงใต้ที่มีบทบาทสำคัญในการอนุรักษ์ ศึกษา วิจัย และเผยแพร่ความรู้ทางด้านพรรณไม้ไทยเพื่อการเรียนรู้ของประชาชน"

สถานะการดำเนินงาน



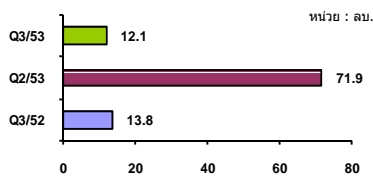
อ.ส.พ. ควรวางแนวทางการบริหารเงินลงทุนให้เป็นอย่างดีมีประสิทธิภาพ รวมทั้งเร่งผลักต้นการจดสิทธิบัตรผลงานวิจัยด้านพฤกษศาสตร์ เพื่อให้เกิดมูลค่าเพิ่มทางวิชาการในอนาคต

ข้อมูลทั่วไป

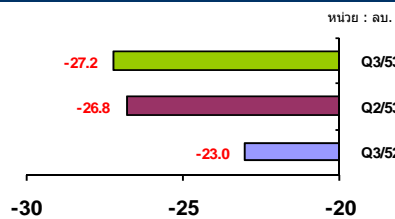
สังกัด : กระทรวงทรัพยากรธรรมชาติและสิ่งแวดล้อม
ประธานกรรมการ : นายชัยภักดิ์ ศิริวัฒน์
กรรมการผู้แทน กค. : นางจินดา สังข์ศรีอินทร์
ผู้อำนวยการ (CEO) : นางก่องกานดา ชยามฤต
CFO : นายภราดร หอมแย้ม (รักษาการ)
จำนวนพนักงาน: 456 คน ซึ่งเป็นพนักงาน 89 คน ลูกจ้างประจำ 6 คน ลูกจ้างชั่วคราว 172 คน ลูกจ้างโครงการ 189 คน
Website : www.qsbg.org

ข้อมูลด้านการดำเนินงาน

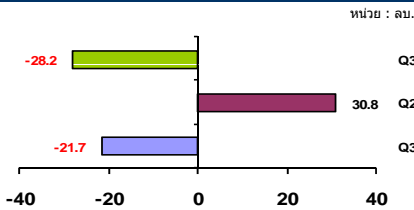
รายได้รวม 12.1 ลบ.



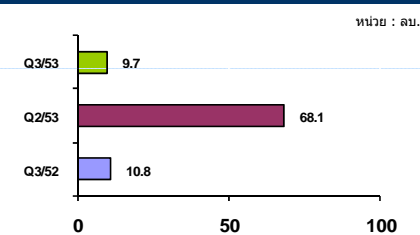
EBITDA -27.2 ลบ.



กำไรสุทธิ -28.2 ลบ.



เงินอุดหนุนจากงบประมาณ 9.7 ลบ.



ที่มา : งบการเงินเบื้องต้นของ อ.ส.พ. ไตรมาสที่ 3 ปี 2553

- คณะกรรมการกำกับดูแลกิจการที่ดีและแสดงความรับผิดชอบต่อสังคม ได้มีการประชุมครั้งที่ 5/2553 เมื่อวันที่ 4 มิถุนายน 2553 และมีมติเห็นชอบเสนอให้คณะกรรมการ อ.ส.พ. เพื่อทราบ 3 เรื่อง ซึ่งคณะกรรมการ อ.ส.พ. มีมติรับทราบตามที่คณะกรรมการฯ เสนอ ดังนี้
 - 1) แผนการดำเนินงานด้าน CG และ CSR ของ อ.ส.พ. ซึ่งคณะกรรมการฯ ให้ข้อเสนอแนะว่า ในการจัดทำแผน CG และ CSR อ.ส.พ. ควรทำความเข้าใจกับ โดยนำภารกิจหลักที่สำคัญ 3 ประเด็น คือ เรื่องการบริหาร การวิจัย และการบริการ มาจัดทำแผนงานและให้มีกิจกรรมที่ชัดเจน
 - 2) การนำระบบ E-office มาใช้ใน อ.ส.พ. โดยเริ่มทดลองใช้งานเมื่อวันที่ 15 มิถุนายน 2553 ในงานบางประเภท เช่น หนังสือเวียน หนังสือภายใน เป็นต้น
 - 3) การเปิดเผยสารสนเทศและความโปร่งใส ซึ่ง อ.ส.พ. ต้องเปิดเผยอยู่ 3 ด้าน คือ ด้านการเงิน ด้านที่ไม่ใช่การเงิน และคำอธิบาย/วิเคราะห์ผลการดำเนินงาน ซึ่งการเปิดเผยสารสนเทศและความโปร่งใสเป็นเรื่องเกี่ยวกับ CG โดยตรง และเป็นส่วนหนึ่งของการประเมินผลงานของคณะกรรมการ อ.ส.พ.
- คณะกรรมการตรวจสอบได้มีการประชุมครั้งที่ 6/2553 เมื่อวันที่ 15 มิถุนายน 2553 เพื่อรับทราบผลการดำเนินงาน และสอบทานรายงานผลการตรวจสอบขององค์การฯ โดยขอให้ ผอ. อ.ส.พ. เร่งรัดการเบิกจ่ายงบลงทุนที่ล่าช้า อีกทั้ง เรื่องขั้นตอนการเบิกจ่ายงบประมาณ ซึ่งบางส่วนของงบประมาณได้รับมาแล้วแต่ยังไม่เริ่มก่อสร้าง รวมถึงการกำหนดรายละเอียดคุณลักษณะครุภัณฑ์ที่ทำการดำเนินการล่าช้าไม่เป็นไปตามแผนการปฏิบัติงาน เป็นผลทำให้ อ.ส.พ. มีผลคะแนนประเมินผลการดำเนินงานลดลง
- ความก้าวหน้าในการดำเนินงานของสำนักพัฒนาธุรกิจ คณะกรรมการ อ.ส.พ. รับทราบและมีมติเมื่อวันที่ 30 มิถุนายน 2553 ในการจ่ายค่าตอบแทนให้บริษัททัวร์ในลักษณะจ่ายเงินสดทันทีที่นำนักท่องเที่ยวเข้ามาเยี่ยมชมสวนพฤกษศาสตร์ หากวิธีดำเนินการดังกล่าวไม่ขัดต่อกฎระเบียบของ อ.ส.พ. รวมทั้งให้ ผอ. อ.ส.พ. ส่งการให้ปรับปรุงข้อมูล กิจกรรมต่างๆ ให้ทันสมัยเพื่อลง Website ทุกเดือน
- มติที่ประชุมคณะกรรมการ อ.ส.พ. เมื่อวันที่ 30 มิถุนายน 2553 ให้ อ.ส.พ. เร่งรัดการดำเนินการเบิกจ่ายงบประมาณ รวมทั้ง เร่งดำเนินการเรื่องขออนุญาตใช้พื้นที่เกาะระ จำนวน 4,417 ไร่ ให้แล้วเสร็จ ทั้งนี้ ให้นำเรื่องการว่าจ้างการจัดทำผังในพื้นที่ 4,417 ไร่ เสนอต่อที่ประชุมคณะกรรมการ อ.ส.พ. เพื่อพิจารณาค่าใช้จ่ายในการดำเนินการต่อไป
- โครงการที่หยุดตามพระราชดำริ ในคราวประชุมเมื่อวันที่ 30 มิถุนายน 2553 คณะกรรมการ อ.ส.พ. มีมติรับทราบและเห็นชอบให้ นายวีระชัย ณ นคร เป็นกรรมการ และนายสมยศ ศีลาล้อม เป็นกรรมการ และผู้ช่วยเลขานุการ ของโครงการฯ

ข้อมูลทางการเงินที่สำคัญ

หน่วย: ล้านบาท	ปีงบประมาณ		%Chg	เม.ย.-มิ.ย. 52		เม.ย.-มิ.ย. 53		%Chg	มก.-มก. 53	%Chg (QoQ)
	2552	9M/52 (ค.ย.51 - มิ.ย. 52)		9M/53 (ค.ย.52 - มิ.ย. 53)	2552	2553				
ฐานะการเงิน										
เงินสด	49.4	67.2	(3.27%)	67.2	65.0	(3.27%)	90.3	(28.0%)		
สินทรัพย์หมุนเวียน	123.9	79.3	95.8	20.8%	79.3	95.8	20.8%	125.3	(23.5%)	
สินทรัพย์รวม	519.8	474.0	503.2	6.16%	474.0	503.2	6.16%	538.0	(6.47%)	
หนี้สินหมุนเวียน	18.9	12.4	10.7	(13.7%)	12.4	10.7	(13.7%)	17.1	(37.4%)	
หนี้สินรวม	21.5	13.2	13.5	2.27%	13.2	13.5	2.27%	20.3	(33.5%)	
ทุนรวม	498.3	460.8	489.7	6.27%	460.8	489.7	6.27%	517.7	(5.41%)	
กำไร (ขาดทุน) สะสม	(359.8)	(359.9)	(368.8)	(2.47%)	(359.9)	(368.8)	(2.47%)	(340.5)	(8.31%)	
ผลการดำเนินงาน										
รายได้จากการดำเนินงาน	18.7	14.3	9.9	(30.8%)	2.8	2.1	(25.0%)	3.7	(43.2%)	
รายได้รวม	132.3	115.0	109.1	(5.13%)	13.8	12.1	(12.3%)	71.9	(83.2%)	
ค่าใช้จ่ายจากการดำเนินงาน	153.5	103.5	118.1	14.1%	35.5	40.3	13.5%	41.1	(1.95%)	
ค่าใช้จ่ายรวม	153.5	103.5	118.1	14.1%	35.5	40.3	13.5%	41.1	(1.95%)	
กำไรจากการดำเนินงาน	(134.8)	(89.2)	(108.2)	21.3%	(32.7)	(38.2)	16.8%	(37.4)	2.14%	
ดอกเบี้ยจ่าย	0.0	0.0	0.0	N.A.	0.0	0.0	N.A.	0.0	N.A.	
ภาษีเงินได้ดินแดน	0.0	0.0	0.0	N.A.	0.0	0.0	N.A.	0.0	N.A.	
EBITDA	(96.3)	(60.6)	(76.3)	25.9%	(23.0)	(27.2)	18.3%	(26.8)	1.49%	
กำไรสุทธิ	(21.2)	11.5	(9.0)	(178.3%)	(21.7)	(28.2)	30.0%	30.8	(191.6%)	
อื่นๆ										
ค่าใช้จ่ายพนักงาน	53.0	39.0	47.8	22.6%	13.6	17.1	25.7%	16.0	6.88%	
กำไร (ขาดทุน) จากอัตราแลกเปลี่ยน	0.0	0.0	0.0	N.A.	0.0	0.0	N.A.	0.0	N.A.	
ค่าเสื่อมราคา/ค่าตัดจำหน่าย	38.5	28.6	31.9	11.5%	9.7	11.0	13.4%	10.6	3.77%	
เงินนำส่ง/เงินปันผล	0.0	0.0	0.0	N.A.	0.0	0.0	N.A.	0.0	N.A.	
เงินอุดหนุนจากงบประมาณ	112.4	100.2	98.8	(1.40%)	10.8	9.7	(10.2%)	68.1	(85.8%)	
งบลงทุน (เข้า/ถอน)	57.0	57.0	43.7	57.0	43.7	43.7		43.7		
งบลงทุนเบิกจ่าย	34.4	18.9	0.4	17.6	0.3	0.3		0.1		
อัตราการเบิกจ่าย (%)	60.4%	33.2%	0.92%	30.9%	0.69%	0.69%		0.23%		
SP2* (เป้าหมาย ค่า)	0.0	0.0	0.0	0.0	0.0	0.0		0.0		
SP2* เบิกจ่าย	0.0	0.0	0.0	0.0	0.0	0.0		0.0		
อัตราการเบิกจ่าย (%)	N.A.	N.A.	N.A.	N.A.	N.A.	N.A.		N.A.		
อัตราส่วนทางการเงิน										
Current Ratio	6.56	6.40	8.95		6.40	8.95		7.33		
ROA	(4.08%)	3.23%	(2.38%)		(18.3%)	(22.4%)		22.9%		
ROE	(4.25%)	3.33%	(2.45%)		(18.8%)	(23.0%)		23.8%		
D/E (เท่า)	0.04	0.03	0.03		0.03	0.03		0.04		
Net Profit Margin	(16.0%)	10.0%	(8.25%)		(157.2%)	(233.1%)		42.8%		

ที่มา : งบการเงินที่ สดง. รับรองแล้วถึงปี 2551 และงบการเงินเบื้องต้นของ อ.ส.พ. ปี 2552 และไตรมาสที่ 3 ปี 2553

หมายเหตุ : %Chg สำหรับงบดุลและงบกำไรขาดทุนเป็นการเปรียบเทียบระหว่าง

1) งวดไตรมาสที่ 3 ปี 2553 กับ งวดไตรมาสที่ 3 ปี 2552

2) งวดไตรมาสที่ 3 ปี 2553 กับงวดไตรมาสที่ 2 ปี 2553

3) รอบ 9 เดือนแรกของ ปี 2553 กับรอบ 9 เดือนแรกของปี 2552



www.sepo.go.th

สำนักงานคณะกรรมการนโยบายรัฐวิสาหกิจ (สคร.) กระทรวงการคลัง

State Enterprise Review : รายงาน

องค์การสวนพฤกษศาสตร์ ไตรมาสที่ 3 ประจำปี 2553 (1 เม.ย. 53 – 30 มิ.ย. 53)

นโยบายของรัฐบาล

Statement of Direction (SOD)

- มุ่งพัฒนาการรวบรวมพรรณไม้เพื่อนำไปสู่การเป็นศูนย์กลางการอนุรักษ์พรรณไม้ในภูมิภาคเอเชียตะวันออกเฉียงใต้
- พัฒนาระบบเทคโนโลยีสารสนเทศให้เป็นองค์กรแห่งการเรียนรู้ด้านทรัพยากรพืช และสร้างเครือข่ายความร่วมมือทั้งในและต่างประเทศ
- ต่อยอดองค์ความรู้ด้านพรรณไม้ให้เกิดประโยชน์ในเชิงพาณิชย์ เพื่อเพิ่มขีดความสามารถในการหารายได้และสามารถพึ่งพาตนเองได้มากขึ้น
- ขยายและพัฒนาบริการรูปแบบใหม่ให้มีความทันสมัยและใช้เทคโนโลยีทันสมัย เพื่อขยายขอบเขตองค์ความรู้ที่เกี่ยวข้องหรือต่อยอดความรู้ทางด้านพฤกษศาสตร์

เปรียบเทียบรายได้ ของ Q3/52 และ Q3/53

หน่วย : ลบ.

โครงสร้างรายได้ (หน่วย: ลบ.)	Q3/52	Q3/53	%Chg	portion
รายได้เงินอุดหนุนจากรัฐบาล	10.8	9.7	(10.2%)	80.2%
รายได้จากการเข้าชมสวน	0.5	0.5	0.0%	4.13%
รายได้ให้สิทธิประโยชน์กิจการ	-	0.6	100.0%	4.96%
รายได้จากการจำหน่ายสินค้า	0.9	1.0	11.1%	8.26%
รายได้จากศูนย์ฝึกอบรม	1.3	-	(100.0%)	0.0%
รายได้ดำเนินการอื่น	0.3	0.3	0.0%	2.48%
รายได้รวม	13.8	12.1	(12.3%)	100.0%

เปรียบเทียบค่าใช้จ่าย ของ Q3/52 และ Q3/53

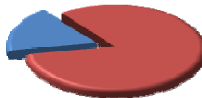
หน่วย : ลบ.

โครงสร้างค่าใช้จ่าย (หน่วย: ลบ.)	Q3/52	Q3/53	%Chg	portion
เงินเดือน ค่าตอบแทน	13.6	17.1	25.7%	42.4%
ค่าใช้สอย	4.7	7.1	51.1%	17.6%
ค่าวัสดุ	4.2	4.0	(4.76%)	9.93%
ค่าเสื่อมราคา	9.7	11.0	13.4%	27.3%
ค่าใช้จ่ายศูนย์ฝึกอบรม	2.2	-	(100.0%)	0.0%
ค่าใช้จ่ายโครงการหัตถ์และกัญชง	0.2	-	(100.0%)	0.0%
ค่าใช้จ่ายดำเนินงานอื่น	0.9	1.1	22.2%	2.73%
ค่าใช้จ่ายรวม	35.5	40.3	13.5%	100.0%

เปรียบเทียบรายได้จากการดำเนินงานและรายได้อื่น Q3/53

2.1 ลบ.

17.4 %



หน่วย : ลบ.

10.0 ลบ.

82.6 %

- รายได้จากการดำเนินงาน (การเข้าชมสวน, ให้สิทธิประโยชน์กิจการ, การจำหน่ายสินค้า)
- รายได้เงินอุดหนุนจากรัฐบาลและรายได้อื่น

ผลการประเมินผล Q3/53

ตัวชี้วัด	เป้าหมาย	ค่าจริง
ตัวชี้วัดทางการเงิน		
1. รายได้จากดำเนินงาน (ลบ.)	13.30	2.10
ตัวชี้วัดไม่ใช้ทางการเงิน		
1. จำนวนชนิดที่เพิ่มขึ้นของพรรณไม้หายาก (ชนิด)	115	N.A.
2. จำนวนชนิดที่เพิ่มขึ้นของพรรณไม้แห้ง		
- ชนิดพรรณไม้แห้ง (ชนิด)	378	N.A.
- ตัวอย่างพรรณไม้แห้ง (ตัวอย่าง)	4,158	N.A.
3. ความสำเร็จในการขยายพันธุ์พันธุ์พืชหายากและพรรณไม้เศรษฐกิจ (ชนิด)	10	N.A.
4. ผลงานทางวิชาการและโครงการวิจัยด้านพฤกษศาสตร์ที่ได้รับการเผยแพร่ในวารสารสากล (ชิ้นงาน)	9	N.A.
5. การให้บริการความรู้ด้านพฤกษศาสตร์เพื่อประโยชน์เชิงภารกิจและเชิงพาณิชย์		
- จำนวนผู้เข้าร่วมกิจกรรมการให้ความรู้ (ราย)	327,000	N.A.
- จำนวนผู้เข้าเยี่ยมชมสวนฯ (ราย)	126,000	N.A.

ผู้จัดทำ : นางสาวปรียาภรณ์ จันทร์สลิ้ง
 กลุ่ม : ส่วนพัฒนารัฐวิสาหกิจกลุ่มเกษตร
 หัวหน้ากลุ่ม : นางอภิญญา นกุลการ
 โทรศัพท์ : 0-2298-5880-9 ต่อ 6623
 วันที่จัดทำ : 25 สิงหาคม 2553

วิเคราะห์ผลการดำเนินงาน

- ใน Q3/53 อ.ส.พ. มีรายได้รวมจำนวน 12.1 ลบ. ลดลงจาก Q3/52 จำนวน 1.7 ลบ. คิดเป็นร้อยละ 12.3 ซึ่งรายได้ส่วนใหญ่ ประกอบด้วย 1) เงินอุดหนุนจากรัฐบาลจำนวน 9.7 ลบ. หรือคิดเป็นร้อยละ 80.2 ของรายได้รวม และ 2) รายได้จากการดำเนินงานจำนวน 2.1 ลบ. หรือคิดเป็นร้อยละ 17.4 ของรายได้รวม ซึ่งประกอบด้วย 2.1) รายได้จากการเข้าชมสวนจำนวน 0.5 ลบ. ซึ่งไม่เปลี่ยนแปลงจาก Q3/52 โดยเป็นผลมาจากสถานการณ์ทางการเมืองที่ทำให้นักท่องเที่ยว ทั้งชาวไทยและต่างประเทศขาดความเชื่อมั่นเรื่องความปลอดภัย ซึ่งจะลดการเดินทางท่องเที่ยวและการใช้จ่ายใช้สอย 2.2) รายได้จากการจำหน่ายสินค้าจำนวน 1.0 ลบ. เพิ่มขึ้นจาก Q3/52 จำนวน 0.1 ลบ. คิดเป็นร้อยละ 11.1 2.3) รายได้จากการให้สิทธิประโยชน์กิจการ จำนวน 0.6 ลบ. คิดเป็นเพิ่มขึ้นจาก Q3/52 ร้อยละ 100 เนื่องจาก อ.ส.พ. โอนสิทธิประโยชน์กิจการของศูนย์ฝึกอบรมให้บริษัท อมตะล้านนา ดำเนินการบริหาร ทั้งนี้ ใน Q3/53 อ.ส.พ. ไม่มีรายได้จากการดำเนินงาน ศูนย์ฝึกอบรม ซึ่งใน Q3/52 มีรายได้ จำนวน 1.3 ลบ. คิดเป็นร้อยละ 100 เป็นผลมาจาก อ.ส.พ. ได้ให้สัมปทานแก่บริษัท อมตะล้านนา ในการบริหารจึงไม่มีกำไรรายได้ และ ทำให้รายได้จากการดำเนินงานศูนย์ฝึกอบรมลดลง อย่างไรก็ตาม อ.ส.พ. มีนโยบายในการส่งเสริมการขาย โดยการนำสินค้าไปจำหน่ายตามสถานที่ต่างๆ รวมทั้งนโยบายในการผลิตสินค้า และเร่งการผลิตเพื่อจำหน่ายร่วมกับกรมส่งเสริมการขาย
- ใน Q3/53 อ.ส.พ. มีค่าใช้จ่ายรวมจำนวน 40.3 ลบ. เพิ่มขึ้นจาก Q3/52 จำนวน 4.8 ลบ. คิดเป็นร้อยละ 13.7 ของค่าใช้จ่ายรวม ซึ่งค่าใช้จ่ายส่วนใหญ่ ประกอบด้วย 1) เงินเดือน ค่าตอบแทน ใน Q3/53 จำนวน 17.1 ลบ. คิดเป็นร้อยละ 42.4 ของค่าใช้จ่ายรวม ซึ่งเพิ่มขึ้นจาก Q3/52 จำนวน 3.5 ลบ. คิดเป็นร้อยละ 25.7 เนื่องจากมีการปรับเงินเดือนให้แก่พนักงานและลูกจ้างเพิ่มขึ้น 2) ค่าใช้สอยใน Q3/53 จำนวน 7.1 ลบ. คิดเป็นร้อยละ 17.6 ของค่าใช้จ่ายรวม เพิ่มขึ้นจาก Q3/52 จำนวน 2.4 ลบ. คิดเป็นร้อยละ 51.1 เป็นผลมาจากการขยายงานของหน่วยงานต่างๆ ใน อ.ส.พ. ทั้งนี้ ใน Q3/53 ไม่มีค่าใช้จ่ายศูนย์ฝึกอบรม ซึ่งใน Q3/52 มีค่าใช้จ่ายจำนวน 2.2 ลบ. คิดเป็นร้อยละ 100 เนื่องจาก อ.ส.พ. ได้ให้สัมปทานแก่บริษัท อมตะล้านนา เข้ามาบริหาร รวมทั้ง ไม่มีค่าใช้จ่ายโครงการหัตถ์และกัญชงใน Q3/53 แต่ใน Q3/52 มีค่าใช้จ่ายโครงการฯ จำนวน 0.2 ลบ. คิดเป็นร้อยละ 100 เป็นผลมาจากการควบคุมค่าใช้จ่ายในการดำเนินงาน
- จากการที่ อ.ส.พ. มีรายได้รวมต่ำกว่าค่าใช้จ่ายรวมจึงส่งผลให้ผลการดำเนินงานใน Q3/53 มีผลขาดทุนสุทธิ 28.2 ลบ. โดยมีผลขาดทุนเพิ่มขึ้นจาก Q3/52 จำนวน 6.5 ลบ. คิดเป็นร้อยละ 30.0 เนื่องจากรายได้เงินอุดหนุนจากรัฐบาล และรายได้จากศูนย์ฝึกอบรมลดลงตามลำดับ
- ใน Q3/53 อ.ส.พ. มีรายได้จากการดำเนินงานจำนวน 2.1 ลบ. ค่าใช้จ่ายจากการดำเนินงานจำนวน 40.3 ลบ. ทำให้มี EBITDA ติดลบ 27.2 ลบ. ซึ่งเมื่อรวมรายได้และค่าใช้จ่ายที่ไม่เกี่ยวกับการดำเนินงานแล้วจะทำให้ อ.ส.พ. มีผลการดำเนินงานขาดทุนสุทธิ 28.2 ลบ.
- งบลงทุนใน Q3/53 มีเป้าหมายเบิกจ่าย จำนวน 43.7 ลบ. แต่ อ.ส.พ. มีการเบิกจ่ายจำนวน 0.4 ลบ. เนื่องจากโครงการส่วนใหญ่อยู่ระหว่างก่อสร้าง

สรุปการดำเนินงานและข้อเสนอแนะ

สรุปการดำเนินงานโดยรวม

- สร้างองค์ความรู้และแหล่งเรียนรู้ เพื่อให้สวนพฤกษศาสตร์เป็นแหล่งรวบรวมพันธุ์พืชและองค์ความรู้ทางด้านพืช เพื่อการศึกษาของประชาชน
- เผยแพร่และสร้างมูลค่าเพิ่ม เพื่อให้มีการถ่ายทอดความรู้สู่ประชาชน เพื่อให้ตระหนักถึงความสำคัญของทรัพยากรพรรณพืช

ข้อเสนอแนะในการปรับปรุง/พัฒนารัฐวิสาหกิจ

- อ.ส.พ. ควรวางแนวทางการบริหารแผนลงทุนให้เป็นไปอย่างมีประสิทธิภาพ โดยให้สามารถเบิกจ่ายงบลงทุนได้ตามแผนงาน/โครงการที่ขออนุมัติ ณ งบประมาณปี เพื่อเป็นการผลักดันการใช้เงินงบประมาณที่ได้รับการจัดสรรอย่างเต็มศักยภาพ และตอบสนองได้ตามนโยบายรัฐบาล
- อ.ส.พ. ควรผลักดันให้เกิดการจัดตั้งศูนย์วิจัยทางด้านพฤกษศาสตร์ของ อ.ส.พ. เพื่อรักษาพันธุ์ไม้ที่ อ.ส.พ. ใ้วิจัยและพัฒนาพันธุ์ ให้เป็นสมบัติของประเทศ และเกิดมูลค่าเพิ่มทางวิชาการในอนาคต
- อ.ส.พ. ควรมีการประชาสัมพันธ์องค์กรให้เป็นที่ยอมรับ ซึ่งเป็นผลดีต่อภาพลักษณ์และความรู้ประชาชนด้านการอนุรักษ์ธรรมชาติ รวมถึง การเพิ่มรายได้เชิงพาณิชย์ เนื่องจาก ปัจจุบันการท่องเที่ยวในเชิงนิเวศหรือการท่องเที่ยวเชิงอนุรักษ์ได้รับความนิยมมากขึ้น