



## สาขาเกษตรและ ทรัพยากรธรรมชาติ

"องค์การสวนยางเป็นผู้นำด้านการผลิตและด้านธุรกิจ ทำหน้าที่เป็นกลไกภาครัฐร่วมกับเครือข่ายเกษตรกรในการรักษาเสถียรภาพการผลิตและราคาและเพิ่มมูลค่าของประเทศไทย"

### สถานะการดำเนินงาน

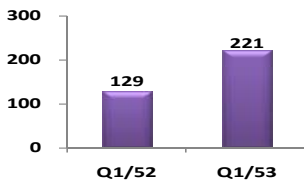


### ข้อมูลทั่วไป

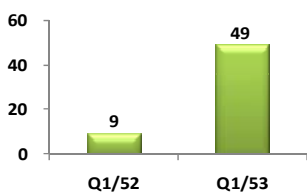
**สังกัด :** กระทรวงเกษตรและสหกรณ์  
**ประธานกรรมการ :** นายธีระ วงศ์สมุทร  
**กรรมการผู้แทน กค. :** น.ส. ปัทมมาลย์ ไม้เรียง  
**ผู้อำนวยการ :** นายชูชาติ ดันอังสนากุล  
**CFO :** นางกอบนุญ เกราะแก้ว  
**จำนวนพนักงาน :** พนักงาน 197 คน ลูกจ้างประจำ 138 คน ลูกจ้างชั่วคราว 61 คน  
 ลูกจ้างกึ่งิตยตามสัญญาจ้าง 352 คน  
 แรงงานรับจ้าง จำนวน 427 คน (ลูกจ้างกึ่งิตยตามฤดูกาล) รวม 1,175 คน  
**Website :** www.reothai.co.th

### ข้อมูลด้านการดำเนินงาน

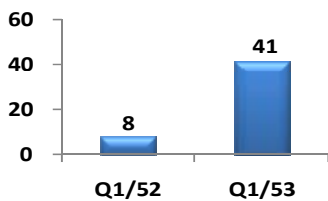
#### รายได้รวม 221 ลบ.



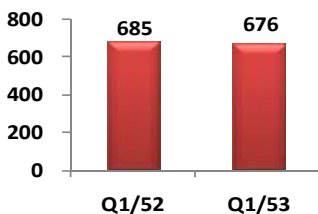
#### EBITDA 49 ลบ.



#### กำไรสุทธิ 41 ลบ.



#### ส่วนของผู้ถือหุ้น 676 ลบ.



- องค์การสวนยาง (อ.ส.ย.) เร่งจัดประชุมเดินแผนรักษาราคายางตามนโยบายของรัฐ โดยได้จัดทำโครงการสนับสนุนสถาบันเกษตรกรแปรรูปยางเพิ่มมูลค่าเพื่อแก้ไขปัญหาราคายางพาราตกต่ำตามมติคณะรัฐมนตรี โดยนายชูชาติ ดันอังสนากุล ผอ. อ.ส.ย. ได้จัดประชุมร่วมกับกระทรวงเกษตรและสหกรณ์ สำนักงานกองทุนสงเคราะห์การทำสวนยาง (สกย.) สถาบันวิจัยยาง (กรมวิชาการเกษตร) ธนาคารเพื่อการเกษตรและสหกรณ์ (ธกส.) และหน่วยงานที่เกี่ยวข้องในจังหวัดต่างๆ เพื่อแก้ไขปัญหาราคายางตกต่ำสืบเนื่องจาก อ.ส.ย. ได้รับอนุมัติให้กู้เงินจาก ธกส. จำนวน 5,000 ล้านบาท อัตราดอกเบี้ย 0% ให้รับซื้อยางจากสถาบันเกษตรกรที่ไม่สามารถแปรรูปหรืออัดก้อนหรือขายต่างประเทศได้ เพื่อเป็นการรักษาเสถียรภาพราคายาง ซึ่งเกษตรกรที่จะสมัครเข้าร่วมโครงการจะต้องมาในรูปแบบของสถาบันเกษตรกร ทั้งที่เป็นสหกรณ์ กลุ่มเกษตรกร หรือวิสาหกิจชุมชนที่จดทะเบียนเรียบร้อยแล้ว โดยสมัครผ่าน สกย. จังหวัด ที่ตนเองมีภูมิลำเนาอยู่ เพื่อพิจารณาให้เข้าร่วมโครงการ จากนั้นจะประสานงาน อ.ส.ย. เพื่อเชื่อมโยงการซื้อขายยางพาราต่อไป ดังนั้น หากเกษตรกรสวนยางพาราไม่เป็นสมาชิกองค์กรใดๆ จะเสียสิทธิประโยชน์การขายผลผลิตและผลิตภัณฑ์ยางพารา และสิทธิประโยชน์อื่นๆ ตามนโยบายของรัฐบาล ทั้งนี้ อ.ส.ย. ได้รับเงินกู้งวดแรกจำนวน 1,500 ล้านบาท กระทรวงเกษตรฯ จึงได้มอบหมายให้ อ.ส.ย. เร่งจัดประชุมทำความเข้าใจกับหน่วยงานต่างๆ ในการดำเนินงานตามโครงการฯ อย่างเร่งด่วน โดย อ.ส.ย. จะรับซื้อยางจากสถาบันเกษตรกรที่ผ่านการเห็นชอบและอนุมัติให้เข้าร่วมโครงการฯ จากคณะกรรมการบริหารโครงการฯ ระดับจังหวัด ซึ่งโครงการดังกล่าวจะเริ่มตั้งแต่เดือนมกราคม 2553 เป็นต้นไปจนกว่าจะสิ้นสุดโครงการฯ ในเดือนธันวาคม 2553
- อ.ส.ย. ยังอยู่ระหว่างการสรรหา รอง ผอ. อ.ส.ย. ที่ว่างลงทั้ง 2 ตำแหน่ง ซึ่งการสรรหา รอง ผอ. ทั้ง 2 ตำแหน่ง อันได้แก่ รอง ผอ. ส่วนบริหาร และรอง ผอ. ส่วนปฏิบัติการ ทั้งนี้การดำเนินการดังกล่าว จำเป็นต้องกระทำตามพระราชกฤษฎีกาจัดตั้ง อ.ส.ย. (ฉบับที่ 2) พ.ศ. 2508 มาตรา 18 ที่กำหนดให้ รัฐมนตรีมีอำนาจแต่งตั้งและถอดถอน รอง ผอ. อ.ส.ย. ด้วยความเห็นชอบของรัฐมนตรี ทั้งนี้คาดว่าจะสามารถสรรหา รอง ผอ. อ.ส.ย. ทั้ง 2 ตำแหน่งได้ภายใน Q2/53

### ข้อมูลทางการเงินที่สำคัญ

ปีงบประมาณ	(1)	(2)	(3)	(3)/(2)	(4)	(5)	(6)
หน่วย: ล้านบาท	2550	2551	2552	%Chg	Q1/52	Q1/53	%Chg
<b>ฐานะการเงิน</b>							
เงินสด	267	342	279	(18.4%)	335	220	(21.2%)
สินทรัพย์หมุนเวียน	341	437	362	(17.1%)	442	363	0.3%
สินทรัพย์รวม	712	832	789	(5.2%)	814	1,810	129.5%
หนี้สินหมุนเวียน	103	106	129	21.8%	95	87	(32.3%)
หนี้สินรวม	149	141	156	10.6%	129	1,134	627.4%
กำไร (ขาดทุน) สะสม	377	504	443	(12.0%)	498	485	9.4%
ทุนรวม	564	691	633	(8.4%)	685	676	6.8%
<b>ผลการดำเนินงาน</b>							
รายได้จากการดำเนินงาน	552	702	538	(23.4%)	121	218	80.2%
รายได้รวม	567	830	587	(29.4%)	129	221	71.3%
ค่าใช้จ่ายจากการดำเนินงาน	521	613	535	(12.8%)	121	179	47.9%
ค่าใช้จ่ายรวม	532	624	566	(9.3%)	121	180	48.8%
กำไรจากการดำเนินงาน	31	89	3	(96.6%)	0	39	100%
ดอกเบี้ยจ่าย	0	0	0	N.A.	0	0	N.A.
ภาษีเงินได้นิติบุคคล	0	0	0	N.A.	0	0	N.A.
EBITDA	57	118	40	(65.8%)	9	49	444.4%
กำไรสุทธิ	35	207	21	(89.8%)	8	41	412.5%
<b>อื่นๆ</b>							
ค่าใช้จ่ายพนักงาน	63	76	59	(22.2%)	12	16	33.3%
กำไร (ขาดทุน) จากอัตราแลกเปลี่ยน	0	0	0	N.A.	0	0	N.A.
ค่าเสื่อมราคา/ค่าตัดจำหน่าย	26	29	37	26.8%	9	10	11.1%
เงินนำส่ง/เงินปันผล	13	72	90	25.8%	0	0	N.A.
เงินอุดหนุนจากงบประมาณ	2	6	25	316.7%	1	1	0.0%
งบลงทุน (เป้าหมาย)	93	156	119	(23.7%)	119	95	(20.2%)
งบลงทุนเบิกจ่าย	15	59	63	6.8%	16	11	(31.3%)
อัตราการเบิกจ่าย (%)	16.1%	37.8%	52.9%		13.4%	11.6%	
SP2* (เป้าหมาย กำไร)	0	0	0	N.A.	0	0	N.A.
SP2* เบิกจ่าย	0	0	0	N.A.	0	0	N.A.
อัตราการเบิกจ่าย (%)	N.A.	N.A.	N.A.		N.A.	N.A.	
<b>อัตราส่วนทางการเงิน</b>							
Current Ratio	3.3	4.1	2.8		4.7	4.2	
ROA	4.9%	24.9%	2.7%		3.9%	9.1%	
ROE	6.2%	29.9%	3.3%		4.7%	24.3%	
D/E (เท่า)	0.26	0.20	0.25		0.19	1.68	
Net Profit Margin	6.2%	24.9%	3.6%		6.2%	18.6%	

ที่มา : งบการเงินที่ สดง. รับรองแล้วถึงปี 2551 และงบการเงินเบื้องต้นของ อ.ส.ย. ปี 2552 และไตรมาสที่ 1 ปี 2553  
 หมายเหตุ : %Chg สำหรับงบดุล เป็นการเปรียบเทียบระหว่างงวดไตรมาสที่ 1 ปี 2553 กับงวดสิ้นปี 2552  
 งบกำไรขาดทุนและรายการอื่นๆ เป็นการเปรียบเทียบระหว่างงวดไตรมาสที่ 1 ปี 2553 กับงวดไตรมาสที่ 1 ปี 2552



www.sepo.go.th

สำนักงานคณะกรรมการนโยบายรัฐวิสาหกิจ (สคร.) กระทรวงการคลัง

# State Enterprise Review : รายงาน

## องค์การสวนยาง ไตรมาสที่ 1 ประจำปี 2553 (1 ต.ค. 52 – 31 ธ.ค. 52)

การดำเนินงานตามนโยบายรัฐ

### Statement of direction (SOD)

เร่งรัดปรับโครงสร้างองค์กรรองรับการควบรวมกิจการกับ สกย. เพื่อความแข็งแกร่งทางธุรกิจอย่างเป็นระบบครบวงจร

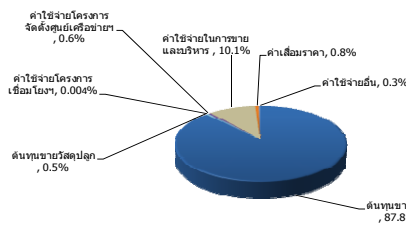
### การดำเนินงานตามนโยบายรัฐ

การควบรวมรัฐวิสาหกิจที่ประกอบกิจการยางพาราเข้าด้วยกัน ระหว่าง สกย. และ อ.ส.ย. และบางส่วนของสถาบันวิจัยยาง (กรมวิชาการเกษตร) เป็นการยกย่องประเทศไทยนั้น ปัจจุบันสำนักงานคณะกรรมการกฤษฎีกาอยู่ระหว่างตรวจพิจารณาร่าง พรบ. การยกย่องประเทศไทย

### เปรียบเทียบค่าใช้จ่ายจากการดำเนินงาน Q1/53 และ Q1/52

ค่าใช้จ่ายในการดำเนินงาน	Q1/52	Q1/53	%Chg	Portion
รวมค่าใช้จ่ายในการดำเนินงาน	121	179	47.4%	100.0%
ต้นทุนขายยาง	102	157	53.9%	87.7%
ต้นทุนขายวัสดุปลูก	2	0.9	(55.0%)	0.5%
ค่าใช้จ่ายโครงการเชื่อมโยงยาง	0.4	0.007	(98.3%)	0.004%
ค่าใช้จ่ายโครงการจัดตั้งศูนย์เครือข่าย	-	1	100.0%	0.6%
ค่าใช้จ่ายในการขายและบริหาร	14	18	28.6%	10.1%
ค่าเสื่อมราคา	1.4	1.4	0.0%	0.8%
ค่าใช้จ่ายอื่น	1.6	0.5	(68.8%)	0.3%

### โครงสร้างค่าใช้จ่าย อ.ส.ย. Q1/53



ข้อมูลอื่นๆ ที่สำคัญ

### ผลการดำเนินการ

- อ.ส.ย. มีรายได้รวมใน Q1/53 จำนวน 221 ลบ. เพิ่มขึ้นจาก Q1/52 จำนวน 92 ลบ. คิดเป็นเพิ่มขึ้นร้อยละ 71.3 ประกอบด้วย 1) รายได้จากการดำเนินงาน จำนวน 218 ลบ. (คิดเป็นร้อยละ 98.6 ของรายได้รวม) เพิ่มขึ้นจาก Q1/52 จำนวน 97ลบ. คิดเป็นเพิ่มขึ้นร้อยละ 80.2 โดยรายได้จากการดำเนินงานส่วนใหญ่มาจากรายได้จากการขายน้ำยางข้น จำนวน 114 ลบ. ซึ่งเพิ่มขึ้นจาก Q1/52 จำนวน 52 ลบ. คิดเป็นเพิ่มขึ้นร้อยละ 83.9 รายได้จากการขายยางแท่ง จำนวน 67 ลบ. เพิ่มขึ้นจาก Q1/52 จำนวน 18 ลบ. คิดเป็นเพิ่มขึ้นร้อยละ 36.73 และรายได้จากการขายยาง เอส ที อาร์ 20 จำนวน 24 ลบ. เพิ่มขึ้นจาก Q1/52 จำนวน 24 ลบ. คิดเป็นร้อยละ 100 เนื่องจากใน Q1/52 ไม่มีรายได้จากการขายยาง เอส ที อาร์ 20 2) รายได้อื่น จำนวน 3 ลบ.

- จากการที่ อ.ส.ย. มีรายได้จากการดำเนินงานเพิ่มขึ้น เป็นผลมาจากสภาวะเศรษฐกิจที่มีแนวโน้มดีขึ้นประกอบกับสภาวะอากาศที่เกิดฝนตกหนักผิดปกติ ส่งผลให้ประเทศผู้ผลิตยางสำคัญ คือ ไทย อินโดนีเซีย มาเลเซีย มีปริมาณผลผลิตยางโดยรวมลดลง ในขณะที่ความต้องการใช้ยางพารามีเพิ่มขึ้น จึงส่งผลให้ราคาขายพาราสูงขึ้นอย่างต่อเนื่อง โดยราคาเฉลี่ยของยางแผ่นรมควันชั้น 3 ใน Q1/53 อยู่ที่ กก.ละ 80.4 บาท ซึ่งมีความสูงกว่าราคาเฉลี่ยของยางแผ่นรมควันชั้น 3 ใน Q1/52 ถึง กก.ละ 27.3 บาท

- ค่าใช้จ่ายรวมของ อ.ส.ย. ใน Q1/53 จำนวน 180 ลบ. เพิ่มขึ้นจาก Q1/52 จำนวน 59 ลบ. คิดเป็นเพิ่มขึ้นร้อยละ 48.8 โดยส่วนใหญ่มาจากค่าใช้จ่ายในการดำเนินงาน คือ ต้นทุนขายยาง จำนวน 157 ลบ. เพิ่มขึ้นจาก Q1/52 จำนวน 55 ลบ. คิดเป็นเพิ่มขึ้นร้อยละ 53.9 และ ในส่วนของค่าใช้จ่ายในการขายและบริหาร จำนวน 18 ลบ. เพิ่มขึ้นจาก Q1/52 จำนวน 4 ลบ. คิดเป็นเพิ่มขึ้นร้อยละ 28.6 ซึ่งประกอบด้วยค่าใช้จ่ายส่วนบุคคลจำนวน 16 ลบ. เพิ่มขึ้นจาก Q1/52 จำนวน 4 ลบ. คิดเป็นเพิ่มขึ้นร้อยละ 33.3 และค่าใช้จ่ายสำนักงาน จำนวน 2 ลบ.

- ผลการดำเนินงานของ อ.ส.ย. ใน Q1/53 มีกำไรสุทธิ 41 ลบ. เพิ่มขึ้นจาก Q1/52 จำนวน 33 ลบ. คิดเป็นร้อยละ 412.5 เป็นผลมาจากราคาขายที่สูงขึ้น ซึ่งใน Q1/53 มีราคาขายแผ่นรมควันชั้น 3 เฉลี่ย กก. ละ 80.35 บาท แต่ใน Q1/52 มีราคาขายแผ่นรมควันชั้น 3 เฉลี่ย กก. ละ 53.05 บาท ซึ่งมีส่วนต่างกันสูงถึง กก. ละ 27.3 บาท ทั้งนี้ คาดว่าในปี 53 อ.ส.ย. จะมีรายได้สูงขึ้น เพราะราคาขายพารามีแนวโน้มที่ดีขึ้นอย่างต่อเนื่องและตลาดมีความต้องการยางพาราเพิ่มขึ้น

### ผลการประเมินผล Q1/53 (เบื้องต้น)

ตัวชี้วัด	เป้าหมาย	ค่าจริง
<b>ทางการเงิน</b>		
1. EBITDA (ลบ.)	168	44.4
2. ต้นทุนขายต่อรายได้ (ร้อยละ)	85	N.A.
<b>ไม่ทางการเงิน</b>		
1. การดำเนินการโครงการตามนโยบายรัฐบาล (ระดับ)	3	N.A.
2. ความสามารถในการบริหารแผนลงทุน (ร้อยละ)	90	N.A.
3. รายงานการศึกษาการจัดตั้งกรงยางฯ	3	N.A.
4. ผลผลิตของฝ่ายสวนยาง (กก./ไร่/ปี)	240	N.A.
5. ปริมาณผลผลิตยางชนิดต่างๆ	33,900	N.A.
6. ร้อยละของผลผลิตที่ได้มาตรฐาน (ร้อยละ)		
- STR 5L	89	N.A.
- STR 20	70	N.A.
7. ปริมาณของเสียจากกระบวนการผลิต (ร้อยละ)		
- น้ำยางข้น	4	N.A.
- ยางแท่ง STR 20	3	N.A.
- ยางแท่ง STR 5L และยางเครป	1	N.A.
8. การดำเนินการด้านการตลาด		
- การทบทวนแผนการตลาด (ร้อยละ)	1 พ.ค. 53	N.A.
- แผนปฏิบัติการด้านการตลาด	1 พ.ค. 53	N.A.

### สรุปการดำเนินงานและข้อเสนอแนะ

#### สรุปการดำเนินงาน

- ประกอบเกษตรกรรม ซึ่งมีการทำสวนยางพาราเป็นสำคัญ รวมทั้งการสร้างแปลงเพาะและแปลงขยายพันธุ์ยางพารา
- ผลผลิตยางแผ่นรมควัน ยางเครปขาว น้ำยางข้น ยางผง ยางแท่ง ยางชนิดอื่นฯ และสารประกอบของยางพารา
- ประดิษฐ์หรือผลิตวัตถุดิบจากยางพารา
- ผลิตและจำหน่ายพลังงานเพื่อประโยชน์แก่กิจกรรม และกิจการซึ่งเป็นวัตถุประสงค์ขององค์การสวนยาง
- ประกอบการค้าและธุรกิจเกี่ยวกับผลผลิต ผลิตภัณฑ์ และวัตถุดิบที่ได้ที่เกิดจากกิจการตามข้อ 1,2,3 และ 4 และเครื่องมือ เครื่องใช้ เครื่องจักรกลและอุปกรณ์เกษตรกรรม
- อำนวยความสะดวกแก่รัฐและประชาชนเกี่ยวกับยางพารา

#### ข้อเสนอแนะเชิงนโยบายในการพัฒนาวิสาหกิจ

- อ.ส.ย. ควรมีการดำเนินการปรับปรุงแผนการตลาดเพื่อให้สามารถประกอบธุรกิจภายใต้การแข่งขันในปัจจุบันให้ได้มากยิ่งขึ้น รวมทั้งยังทำหน้าที่เป็นเครื่องมือของรัฐในการพยุงและรักษาเสถียรภาพด้านราคาขายพาราของประเทศ

ผู้จัดทำ : จีร เจษฎากันทรกุล / ปรียากรณ์ จันทร์สีง  
 กลุ่ม : ส่วนพัฒนารัฐวิสาหกิจกลุ่มเกษตร  
 หัวหน้ากลุ่ม : นางอภิญญา นฤกลาง  
 โทรศัพท์ : 0-2298-5880-9 ต่อ 6622  
 วันที่จัดทำ : 15 ธันวาคม 2552