



State Enterprise Review : รายงาน

www.sepo.go.th

องค์การสวนยาง ไตรมาส 2 ประจำปี 2552 (1 ม.ค. 52 - 31 มี.ค. 52)

สาขาเกษตรและ
ทรัพยากรธรรมชาติ

"องค์การสวนยางเป็นผู้นำด้านการผลิตและด้านธุรกิจ ทำหน้าที่เป็นกลไกภาครัฐร่วมกับเครือข่าย
เกษตรกรในการรักษาเสถียรภาพการผลิตและราคายางและเพิ่มมูลค่ายางของประเทศ"

สถานะการดำเนินงาน



ไม่มีปัญหา



มีปัญหา
บางเรื่อง



ระมัดระวัง



วิกฤติ

ข้อมูลทั่วไป

สังกัด : กระทรวงเกษตรและสหกรณ์

ประธานกรรมการ : นายธีระ วงศ์สมุทร

กรรมการผู้แทน กค. : นายสมชาย พูลสวัสดิ์

ผู้อำนวยการ : นายอำนาจ ปะติเส

(กรรมการบริหารกิจการขององค์การสวนยาง

ปฏิบัติหน้าที่แทนผู้อำนวยการองค์การสวนยาง)

CFO : นางกอบนุญ เกราะแก้ว

จำนวนพนักงาน : พนักงาน 196 คน ลูกจ้างประจำ 138 คน

ลูกจ้างชั่วคราว 72 คน

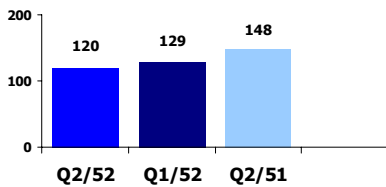
ลูกจ้างกึ่งตามสัญญาจ้าง 786 คน

รวม 1,192 คน

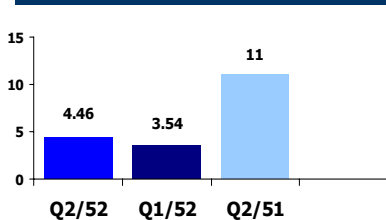
Website : www.reothai.co.th

ข้อมูลด้านการดำเนินงาน

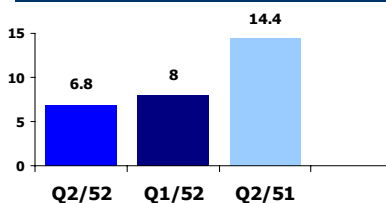
รายได้รวม 120 ลบ.



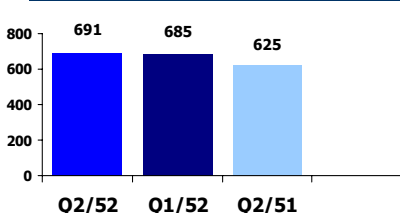
EBITDA 4.46 ลบ.



กำไรสุทธิ 6.8 ลบ.



ส่วนของผู้ถือหุ้น 691 ลบ.



- ในการประชุมคณะกรรมการบริหารกิจการของ อ.ส.ย. ครั้งที่ 1/2552 วันที่ 4 ก.พ. 52 มีมติในที่ประชุมให้แต่งตั้งนายอำนาจ ปะติเส กรรมการบริหารกิจการของ อ.ส.ย. เป็นผู้ปฏิบัติหน้าที่แทน ผอ. อ.ส.ย. (แทนนายสมชาย ชาญณรงค์กุล กรรมการบริหารกิจการของ อ.ส.ย. ปฏิบัติหน้าที่แทน ผอ. อ.ส.ย.) ตั้งแต่วันที่ 5 ก.พ. 52 เป็นต้นไป จนกว่า ผอ. อ.ส.ย. ที่ได้มาจากการสรรหาและได้รับการแต่งตั้งสามารถมาปฏิบัติหน้าที่ได้ (ณ วันที่ 31 มี.ค. 52 อยู่ระหว่างการพิจารณากำหนดค่าตอบแทนและสิทธิประโยชน์ให้กับของ ผอ. อ.ส.ย. คนใหม่) เพราะนายอำนาจ ปะติเส จะสามารถปฏิบัติงานได้อย่างใกล้ชิด และ อ.ส.ย. จะขาดรอง ผอ. อ.ส.ย. ทั้ง 2 ท่าน เนื่องจากนายชัยโรจน์ ธรรมรัตน์ รอง ผอ. ส่วนบริหาร ได้เกษียณอายุลงตามสัญญาจ้างเมื่อวันที่ 16 พ.ย. 51 และนายวิวัฒน์ นิยมเล็ก รอง ผอ. ส่วนปฏิบัติการ จะเกษียณอายุลงตามสัญญาจ้าง ในวันที่ 31 มี.ค. 52
- คณะกรรมการได้มีมติแต่งตั้งคณะกรรมการนโยบายยางธรรมชาติ โดยมีรองนายกฯ สุเทพ เทือกสุบรรณ เป็นประธาน และเลขาธิการสำนักงานเศรษฐกิจการเกษตรเป็นเลขาฯ มีการประชุมครั้งแรกเมื่อวันที่ 3 ก.พ. 52 โดยคณะกรรมการฯ ดังกล่าวจะนำ พรบ. ควบคุมยางและร่าง พรบ. การยางฯ ที่อยู่ระหว่างการพิจารณาของคณะกรรมการกฤษฎีกา มาใช้ประโยชน์ในการกำหนดและเสนอมาตรการดำรงราคาเสถียรภาพราคายาง โดยปัจจุบัน อ.ส.ย. อยู่ระหว่างการเตรียมความพร้อมที่จะดำเนินการเรื่องเตรียมมาตรการรองรับหากราคายางต่ำกว่า กก. ละ 47 บาท เพราะคาดว่าหากราคายางต่ำกว่า กก. ละ 47 บาท จะต้องมีมาตรการแทรกแซงราคายางเกิดขึ้น
- อ.ส.ย. ได้มีส่วนร่วมในโครงการสนับสนุนสถาบันเกษตรกรแปรรูปยางเพิ่มมูลค่า เพื่อแก้ไขปัญหาราคายางตกต่ำ ตามมติ (ครม.) ที่มอบหมายให้ ธ.ก.ส. ปลอยเงินกู้วงเงิน 8,000 ลบ. ในอัตราดอกเบี้ย 0% วัตถุประสงค์เพื่อให้สถาบันเกษตรกรได้นำเงินไปรับซื้อน้ำยางดิบจากเกษตรกรมาแปรรูปเป็นยางแผ่นรมควันหรือยางก้อนในช่วงที่น้ำยางให้ผลผลิตมาก เพื่อเก็บไว้รอจำหน่ายช่วงที่ราคาดี ซึ่งในวงเงิน 8,000 ลบ. นี้จะสามารถรับซื้อยางพาราได้ถึง 2 แสนตัน โดย อ.ส.ย. ทำหน้าที่เป็นผู้รับจ้างในการจัดเก็บสต็อกยาง เพื่อมิให้สูญหาย
- อ.ส.ย. เปิดรับซื้อน้ำยางจากเกษตรกรและกลุ่มเกษตรกร สหกรณ์ต่างๆ โดยให้ราคา อ.ส.ย. นามอน และบวกเพิ่มค่าดำเนินการและค่าขนส่ง ตามสภาพการดำเนินการและระยะทางเพื่อช่วยเหลือเกษตรกรให้มีทางเลือกในการจำหน่าย นอกจากนี้ยังทำหน้าที่หาตลาดให้กับเกษตรกรที่ผลิตยางแผ่นรมควัน ซึ่ง อ.ส.ย. มีผลผลิตอยู่ส่วนหนึ่งแล้ว และเมื่อรวมกับที่เกษตรกรนำมาด้วยจะทำให้มีปริมาณยางมากขึ้น อำนาจในการต่อรองก็จะสูงขึ้น ซึ่งคาดว่าจะส่งผลดีต่อราคาจำหน่าย

ข้อมูลทางการเงินที่สำคัญ

ปีงบประมาณ

หน่วย: ล้านบาท

	2551	6M/51 (ต.ค.50 - มี.ค. 51)	6M/52 (ต.ค.51- มี.ค.52)	%Chg	ม.ค.-มี.ค. 52	ม.ค.-มี.ค. 51	%Chg	ต.ค.-ธ.ค. 51	%Chg (QoQ)
งบดุล									
เงินสด	342	251	333	33%	333	251	33%	353	(5%)
สินทรัพย์รวม	832	737	796	8%	796	737	8%	814	(2%)
หนี้สินรวม	141	111	105	(6%)	105	111	(5%)	129	(19%)
ทุนรวม	691	625	691	11%	691	625	11%	685	1%
กำไร(ขาดทุน)สะสม	504	438	504	15%	504	438	15%	497	1%
งบกำไรขาดทุน									
รายได้จากการดำเนินงาน	799	413	234	(43%)	113	142	(20%)	121	(7%)
รายได้รวม	830	427	249	(42%)	120	148	(19%)	129	(7%)
ค่าใช้จ่ายในการดำเนินงาน	619	294	229	(22%)	110	132	(17%)	119	(8%)
ค่าใช้จ่ายรวม	624	295	235	(20%)	114	134	(15%)	121	(6%)
ค่าใช้จ่ายพนักงาน	76	28	24	(14%)	13	17	(24%)	12	8%
EBITDA	185	122	8	(93%)	4.46	11	(59%)	3.54	26%
ดอกเบี้ยจ่าย	0	0	0	N.A.	0	0	N.A.	0	N.A.
กำไรจากอัตราแลกเปลี่ยน	0	0	0	N.A.	0	0	N.A.	0	N.A.
ภาษีเงินได้นิติบุคคล	0	0	0	N.A.	0	0	N.A.	0	N.A.
กำไรสุทธิ	207	132	15	(89%)	6.8	14.4	(53%)	8	(15%)
อื่นๆ									
รายได้บ้างรัฐ/เงินปันผล	14	60	14	N.A.	14	20	N.A.	0	N.A.
เงินอุดหนุนจากงบประมาณ	6	0.1	3	N.A.	2	0	N.A.	0.4	N.A.
งบลงทุน (เมื่อก่อน)	156	156	119		119	156		119	
งบลงทุนเบิกจ่าย	59	35	29		13	14		16.25	
อัตราการเบิกจ่าย (%)	38%	22%	24%		11%	9%		14%	
อัตราส่วนทางการเงิน									
ROA	25%	36%	4%		3%	8%		4%	
ROE	30%	42%	4%		4%	9%		5%	
D/E (เท่า)	0.20	0.18	0.15		0.15	0.18		0.19	
Net Profit Margin	25%	31%	6%		6%	10%		6%	

ที่มา : งบการเงินปี 2551 ที่ สดง. รับรองแล้ว และ งบการเงินเบื้องต้น ไตรมาสที่ 1-2 ปี 2552

(สดง. รับรองงบการเงินถึงปี 2551)

หมายเหตุ : % Chg เป็นการเปรียบเทียบระหว่าง

- งวดครึ่งปี 2552 กับงวดครึ่งปี 2551
- งวดไตรมาสที่ 2 ปี 2552 กับงวดไตรมาสที่ 2 ปี 2551
- งวดไตรมาสที่ 2 ปี 2552 กับงวดไตรมาสที่ 1 ปี 2552



www.sepo.go.th

สำนักงานคณะกรรมการนโยบายรัฐวิสาหกิจ (สคร.) กระทรวงการคลัง

State Enterprise Review : รายงาน

องค์การสวนยาง ไตรมาส 2 ประจำปี 2552 (1 ม.ค. 52 - 31 มี.ค. 52)

การดำเนินงานตามนโยบายรัฐวิสาหกิจ

Statement of direction (SOD)

เร่งรัดปรับโครงสร้างองค์กรรองรับการรวมกิจการกับ สกย. เพื่อความแข็งแกร่งทางธุรกิจอย่างเป็นระบบครบวงจร

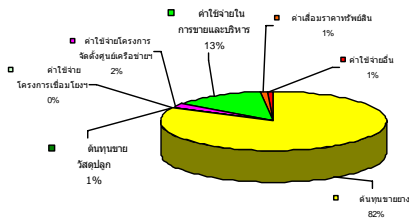
การดำเนินงานตามนโยบายรัฐวิสาหกิจ

การรวมรัฐวิสาหกิจที่ประกอบกิจการยางพาราเข้าด้วยกัน ระหว่าง สกย. และ อ.ส.ย. เข้ากับบางส่วนของสถาบันวิจัยยาง (กรมวิชาการเกษตร) เป็นการวางแห่งประเทศไทย อยู่ระหว่างเสนอให้คณะกรรมการกฤษฎีกาตรวจพิจารณา โดยได้รับความเห็นชอบของสภามติของสคร. ไปประกอบการพิจารณา และเสนอสภาผู้แทนราษฎรต่อไป

เปรียบเทียบรายได้จากการดำเนินงาน Q2/52 และ Q2/51

รายได้จากการดำเนินงาน	Q2/52	Q2/51	%Chg	portion
รายได้จากการดำเนินงาน	113	142	(20%)	100%
รายได้จากการขายยางแห้ง	50.7	63	(19.5%)	44.8%
รายได้จากการขายยางเศษขาว	3.7	9.5	(61%)	3.3%
รายได้จากการขายยางสด	4.3	5.9	(27%)	3.8%
รายได้จากการขายยางขี้เถ้า	54.2	60	(9.7%)	47.9%
รายได้จากการขายยาง เอส ที อีวี 20	-	3	(100%)	0.0%
รายได้จากการขายวัสดุปลูก	0.2	0.89	(77.5%)	0.2%

โครงสร้างค่าใช้จ่าย อ.ส.ย. Q2/52



ข้อมูลอื่นๆ ที่สำคัญ

ผลการประเมินผล Q2/52

ตัวชี้วัด	เป้าหมาย	ค่าจริง
ทางการเงิน		
1. EBITDA (ลบ.)	242	22.2
2. ต้นทุนขายต่อรายได้ (ร้อยละ)	74	83.3
ไม่ใช้การเงิน		
1. การดำเนินการตามมาตรการกระตุ้นเศรษฐกิจ	3	N.A.
2. ความสามารถบริหารแผนลงทุน (ร้อยละ)	90	N.A.
3. รายงานการศึกษาการจัดตั้งการยางฯ	3	1
4. ผลผลิตของฝ่ายสวนยาง (กก./ไร่/ปี)	225	110
5. ผลผลิตยางชนิดต่างๆของฝ่ายโรงงาน (ตัน/ปี)	26,090	5,641.8
6. ร้อยละของผลผลิตที่ได้มาตรฐาน (ร้อยละ)		
- STR 5L	89	N.A.
- STR 20 และยางเครป	70	N.A.
7. ปริมาณของเสียจากกระบวนการผลิต (ร้อยละ)		
- น้ำยางขี้เถ้า	4	N.A.
- ยางแห้ง STR 20	3	N.A.
- ยางแห้ง STR 5L และยางเครป	1	N.A.
8. จัดทำแผนการตลาดประจำปีบัญชี 2553-2554 (วันที่เสร็จ)	31 ก.ค.	N.A.
	52	
การบริหารจัดการองค์กร		
1. บทบาทกรรมการ	3	N.A.
2. การบริหารความเสี่ยง	3	N.A.
3. การควบคุมภายใน	3	N.A.
4. การตรวจสอบภายใน	3	N.A.
5. การจัดการสารสนเทศ	3	N.A.
6. การบริหารทรัพยากรบุคคล	3	N.A.

ผู้จัดทำ : จีร เจษฎาภิทักษ์
 กลุ่ม : ส่วนพัฒนารัฐวิสาหกิจกลุ่มเกษตร
 หัวหน้ากลุ่ม : นางอภิญา นฤกุล
 โทรศัพท์ : 0-2298-5880-9 ต่อ 6622
 วันที่จัดทำ : 15 พฤษภาคม 2552

ผลการดำเนินการ

- อ.ส.ย. มีรายได้รวมใน Q2/52 จำนวน 120 ลบ. ลดลงจาก Q2/51 จำนวน 28 ลบ. คิดเป็นลดลงร้อยละ 19 ประกอบด้วย รายได้จากการดำเนินงาน จำนวน 113 ลบ. (คิดเป็นร้อยละ 94.16 ของรายได้รวม) ลดลงจาก Q2/51 จำนวน 29 ลบ. คิดเป็นลดลงร้อยละ 20 โดยรายได้จากการดำเนินงานส่วนใหญ่มาจาก รายได้จากการขายน้ำยางขี้เถ้า จำนวน 54.2 ลบ. ซึ่งลดลงจาก Q2/51 จำนวน 5.8 ลบ. คิดเป็นลดลงร้อยละ 9.7 รายได้จากการขายยางแห้ง จำนวน 50.7 ลบ. ลดลงจาก Q2/51 จำนวน 12.3 ลบ. คิดเป็นร้อยละ 19.5 และรายได้จากการขายยางสด จำนวน 4.3 ลบ. ลดลงจาก Q2/51 จำนวน 1.6 ลบ. คิดเป็นร้อยละ 27
- จากกรณีที่ อ.ส.ย. มีรายได้จากการดำเนินงานลดลงมาก เนื่องจากประเทศผู้ผลิตผลิตภัณฑ์ยางมีความต้องการใช้ยางพาราลดลง ทำให้ผู้บริโภคในสหรัฐอเมริกาซึ่งเป็นตลาดการค้าหลักของผลิตภัณฑ์ยางได้ชะลอการซื้อสินค้าลง เนื่องจากเกิดวิกฤตเศรษฐกิจการเงินจากปัญหาซับไพรม์ในประเทศ ส่งผลให้การนำเข้าผลิตภัณฑ์ยางล้อของสหรัฐอเมริกาจากประเทศจีนและญี่ปุ่นซึ่งเป็นประเทศคู่ค้ารายใหญ่ของไทยชะลอการสั่งซื้อยางพารา ยางพาราในตลาดโลกจึงมีราคาลดลงอย่างต่อเนื่อง โดยราคาเฉลี่ยของน้ำยางสดใน Q2/52 อยู่ที่ กก.ละ 48 บาท ซึ่งมีส่วนต่างกับราคาเฉลี่ยของน้ำยางสดใน Q2/51 ถึง กก.ละ 31.27 บาท
- ค่าใช้จ่ายรวมของ อ.ส.ย. ใน Q2/52 จำนวน 114 ลบ. ลดลงจาก Q2/51 จำนวน 20 ลบ. คิดเป็นลดลงร้อยละ 15 โดยส่วนใหญ่มาจากค่าใช้จ่ายในการดำเนินงาน คือ ต้นทุนขายยาง จำนวน 93.38 ลบ. ลดลงจาก Q1/52 จำนวน 8.64 ลบ. คิดเป็นลดลงร้อยละ 8.47 สาเหตุที่ลดลงเพราะ อ.ส.ย. ลดจำนวนการผลิตยางลง จึงทำให้มีค่าวัตถุดิบที่ใช้ในการผลิต ค่าเชื้อเพลิง ค่าเหมารถ และค่าทดสอบคุณภาพยางลดลง จึงส่งผลให้มีต้นทุนในการผลิตลดลงด้วย อย่างไรก็ตามในส่วนของการขายและบริหาร จำนวน 14.97 ลบ. เพิ่มขึ้นจาก Q1/52 จำนวน 1.33 ลบ. คิดเป็นเพิ่มขึ้นร้อยละ 9.8 เพราะ อ.ส.ย. มีค่าใช้จ่ายส่วนบุคคลใน Q2/52 จำนวน 12.59 ลบ. เพิ่มขึ้นจาก Q1/52 จำนวน 0.97 ลบ. คิดเป็นร้อยละ 8 และมีค่าใช้จ่ายสำนักงานจำนวน 2.37 ลบ. เพิ่มขึ้นจาก Q1/52 จำนวน 0.36 ลบ. คิดเป็นร้อยละ 18
- ผลการดำเนินงานของ อ.ส.ย. ใน Q2/51 มีกำไรสุทธิ 6.8 ลบ. ลดลงจาก Q2/51 จำนวน 7.6 ลบ. คิดเป็นร้อยละ 53 เป็นผลมาจากราคายางที่ลดลงเป็นอย่างมาก ทั้งนี้คาดว่า ใน Q3/52 อ.ส.ย. จะสามารถมีกำไรสุทธิสูงขึ้น เพราะราคายางพารามีแนวโน้มที่ดีขึ้นอย่างต่อเนื่อง

สรุปการดำเนินงานและข้อเสนอแนะ

สรุปการดำเนินงาน

1. ประกอบเกษตรกรรม ซึ่งมีการทำสวนยางพาราเป็นสำคัญ รวมทั้งการสร้างแปลงเพาะและแปลงขยายพันธุ์ยางพารา
2. ผลิตยางแผ่นรมควัน ยางเครปขาว น้ำยางข้น ยางผง ยางแท่ง ยางชนิดอื่นๆ และสารประกอบของยางพารา
3. ประดิษฐ์หรือผลิตวัตถุดิบจากยางพารา
4. ผลิตและจำหน่ายพลังงานเพื่อประโยชน์แก่กิจกรรม และกิจการซึ่งเป็นวัตถุประสงค์ขององค์การสวนยาง
5. ประกอบการค้าและธุรกิจเกี่ยวกับผลิตผล ผลิตภัณฑ์ และวัตถุดิบที่ได้จากกิจการตามข้อ 1, 2, 3 และ 4 และเครื่องมือ เครื่องใช้ เครื่องจักรกลและอุปกรณ์เกษตรกรรม
6. อำนวยบริการแก่รัฐและประชาชนเกี่ยวกับยางพารา

ข้อเสนอแนะเชิงนโยบายในการพัฒนารัฐวิสาหกิจ

- อ.ส.ย. ควรมีการปรับแผนวิสาหกิจให้สอดคล้องกับวิกฤตเศรษฐกิจที่จะเกิดขึ้นในปี 52