



สำนักงานคณะกรรมการนโยบายรัฐวิสาหกิจ (สคร.) กระทรวงการคลัง

State Enterprise Review : รายงาน

www.sepo.go.th

สาขาเกษตร

องค์การสะพานปลา ไตรมาส 3 ประจำปี 2552 (1 เม.ย. 52 – 30 มิ.ย. 52)

“เป็นองค์กรหลักในการบริหารจัดการการให้บริการขนถ่ายสัตว์น้ำ และตลาดสัตว์น้ำที่ได้มาตรฐานระดับสากล ถูกสุขลักษณะ และส่งเสริมอาชีพประมง”

สถานะการดำเนินงาน



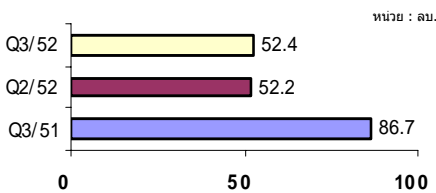
อสป. ควบคุมดูแลมาตรฐานในการพัฒนา ปรับปรุงโครงสร้าง ทบทวนบทบาทองค์กรให้เหมาะสมกับสภาวการณ์ปัจจุบัน ระหว่างการเป็นองค์กรกำกับ (Regulator) หรือการดำเนินการเชิงพาณิชย์เต็มรูปแบบ พร้อมปรับปัจจัยสนับสนุน

ข้อมูลทั่วไป

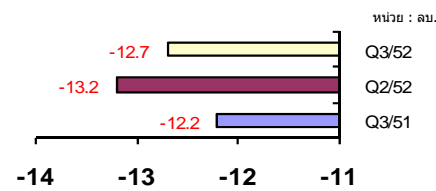
สังกัด : กระทรวงเกษตรและสหกรณ์
ประธานกรรมการ : นายบรรจบ ทองวิชิต
กรรมการผู้แทน กค. : นางสาวสุทธิรัตน์ รัตนโชติ
ผู้อำนวยการ/CEO : นายวิรัช เกื่อนยืนยงค์ (ดำรงตำแหน่งตั้งแต่วันที่ 1 เมษายน 2552)
CFO : นางมณีนีริษย์ ชีรนวิชัยย์
จำนวนพนักงาน : 262 คน
Website : www.fishmarket.co.th

ข้อมูลด้านการดำเนินงาน

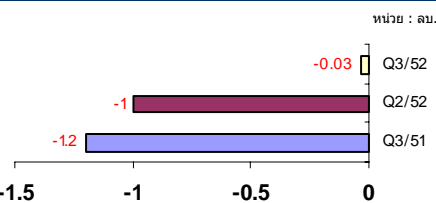
รายได้รวม 52.4 ลบ.



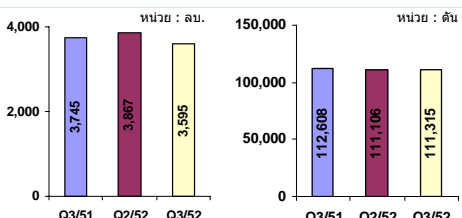
EBITDA -12.7 ลบ.



กำไรสุทธิ -0.03 ลบ.



มูลค่าและปริมาณสัตว์น้ำที่ผ่าน อสป. ใน Q3/52



• อสป. มีอุปสรรคที่สำคัญในการดำเนินงานคือ ภาวะประมงยังคงซบเซาจากราคาน้ำมันดีเซลที่สูงขึ้นอย่างต่อเนื่อง มีตลาดคู่แข่งที่เป็นตลาดเอกชนและแพปลาเอกชนที่เพิ่มขึ้น ทำให้ อสป. มีรายได้จากการดำเนินงานลดลง ดังนั้น อสป. จึงควรเพิ่มรายได้ขึ้นเพื่อให้องค์กรสามารถเลี้ยงตัวเองได้อย่างยั่งยืน เช่น การให้เช่าพื้นที่และโกดัง ทั้งนี้ อสป. ควรทบทวนแก้ไขพระราชบัญญัติจัดระเบียบกิจการแพปลา พ.ศ. 2496 ให้เอื้อต่อการดำเนินธุรกิจใหม่ ๆ ด้วย

• จากสภาวะการประมงซบเซา อสป. จึงต้องหารายได้จากรูทธุรกิจอื่น คณะกรรมการ อสป. ได้มีมติให้ อสป. แก้ไขพระราชบัญญัติจัดระเบียบกิจการแพปลา พ.ศ. 2496 มาตรา 5 เกี่ยวกับวัตถุประสงค์ของการจัดตั้ง อสป. เพื่อให้ดำเนินธุรกิจที่เกี่ยวข้องได้หลากหลาย และสามารถเลี้ยงตัวเองได้
 ณ วันที่ 31 พฤษภาคม 2552 อสป. อยู่ระหว่างการพิจารณาในรายละเอียดของคณะกรรมการพัฒนากฎหมายของกระทรวงเกษตรและสหกรณ์ กองกฎหมาย กระทรวงเกษตรและสหกรณ์ ทั้งนี้ ได้เห็นควรให้แก้ไขพระราชบัญญัติจัดระเบียบกิจการแพปลา พ.ศ. 2496 ทั้งฉบับ

• แนวทางการบริหารสินทรัพย์ อสป.
 อสป. มีสะพานปลาและท่าเทียบเรือประมงตั้ง อยู่ในกรุงเทพมหานคร และจังหวัดชายทะเล ภาคตะวันออก ตลอดจนภาคใต้ทั้งฝั่งอ่าวไทย และฝั่งทะเลอันดามันรวม 18 แห่ง ในจำนวนนี้มีท่าเทียบเรือประมงอ่างศิลาเพียงแห่งเดียวที่ใหญ่กลุ่มเกษตรกรท่าประมงอ่างศิลาเข้าดำเนินการ ที่เหลืออีก 17 แห่ง อสป. บริหารเอง ซึ่งแต่ละแห่งมีทรัพย์สิน อาคาร สิ่งปลูกสร้าง ตลอดจนกรรมสิทธิ์ในที่ดินแตกต่างกัน นอกจากนี้ ด้วยทำเลที่ตั้งซึ่งส่วนใหญ่อยู่ในพื้นที่ธุรกิจ ริมฝั่งทะเล หรือแม่น้ำสายสำคัญ ทำให้แต่ละสะพานปลาและท่าเทียบเรือประมง มีศักยภาพในการทำธุรกิจที่แตกต่างกัน ดังนั้น เพื่อให้เกิดความชัดเจนเกี่ยวกับแนวทางการหารายได้ของสะพานปลาและท่าเทียบเรือประมง อสป. จึงได้จัดทำรายละเอียดทรัพย์สิน ที่ดิน และสิ่งปลูกสร้างของสะพานปลาและท่าเทียบเรือประมงแต่ละแห่งขึ้น ซึ่งได้นำเสนอคณะกรรมการ อสป. และได้มีมติเห็นชอบแผนการบริหารทรัพย์สินกรุงเทพฯแล้ว เมื่อวันที่ 23 เมษายน 2552

• การครบกำหนดวาระของคณะกรรมการสะพานปลา ในวันที่ 11 มิถุนายน 2552
 ณ วันที่ 31 มิถุนายน 2552 อสป. ได้เสนอเรื่องต่อกระทรวงเกษตรและสหกรณ์ ให้ดำเนินการแต่งตั้งคณะกรรมการชุดใหม่แล้ว

• การแต่งตั้งผู้อำนวยการองค์การสะพานปลา
 คณะกรรมการองค์การสะพานปลา มีมติในการประชุม ครั้งที่ 2/2552 เมื่อวันที่ 19 มีนาคม 2552 เห็นชอบให้แต่งตั้งนายวิรัช เกื่อนยืนยงค์ ดำรงตำแหน่งผู้อำนวยการองค์การสะพานปลา ตามความเห็นชอบจากรัฐมนตรีว่าการกระทรวงเกษตรและสหกรณ์ ทั้งนี้ ตั้งแต่วันที่ 1 เมษายน 2552 เป็นต้นไป

ข้อมูลทางการเงินที่สำคัญ

งบประมณ

หน่วย: ล้านบาท

	2551	9M/51 (คค.50 - มิย. 51)	9M/52 (คค.51 - มิย. 52)	%Chg	เม.ย.-มิย. 52	เม.ย.-มิย. 51	%Chg	มค.-มิถ. 52	%Chg (QoQ)
งบดุล									
สินทรัพย์รวม	854	833	791.6	(4.97%)	791.6	833	(4.97%)	790	0.20%
เงินสด	110	292	42.2	(85.5%)	42.2	292	(85.5%)	40.4	4.46%
หนี้สิน	613	593	550.4	(7.18%)	550.4	593	(7.18%)	549	0.26%
ทุนรวม	241	240	241.2	0.50%	241.2	240	0.5%	241	0.08%
กำไร(ขาดทุน)สะสม	188	186	186.2	0.11%	186.2	186	0.1%	186	0.11%
งบกำไรขาดทุน									
รายได้รวม	383	210.9	207.2	(1.74%)	52.4	86.7	(39.6%)	52.2	0.38%
รายได้จากการดำเนินงาน	281	134.7	134	(0.52%)	27.2	62.6	(56.5%)	27	0.74%
ค่าใช้จ่ายรวม	381	211.9	207.3	(2.18%)	52.43	87.9	(40.4%)	53.2	(1.45%)
ค่าใช้จ่ายในการดำเนินงาน	351	198.5	185.6	(6.50%)	45.5	80.6	(43.5%)	45.8	(0.61%)
ค่าใช้จ่ายพนักงาน	120	91.3	87.0	(4.68%)	29.1	31.4	(7.21%)	28.6	1.75%
กำไร(ขาดทุน)จากอัตราแลกเปลี่ยน	0	0	0	N.A.	0	0	N.A.	0	N.A.
EBITDA	(47)	(46.5)	(34.9)	24.9%	(12.7)	(12.2)	(4.4%)	(13.2)	3.48%
ค่าเสื่อมราคา/ค่าตัดจำหน่าย	23	17.3	16.7	(3.47%)	5.58	5.8	(3.79%)	5.6	(0.36%)
ดอกเบี้ยจ่าย	0	0	0	N.A.	0	0	N.A.	0	N.A.
ภาษีเงินได้นิติบุคคล	0	0	0	N.A.	0	0	N.A.	0	N.A.
กำไรสุทธิ	2	(1)	(0.1)	90.5%	(0.03)	(1.2)	97.5%	(1)	97.0%
สิ้นๆ									
รายได้นำส่งรัฐ/เงินปันผล	0	0	0	N.A.	0	0	N.A.	0	N.A.
เงินอุดหนุนจากงบประมาณ	0	0	0	N.A.	0	0	N.A.	0	N.A.
งบลงทุน (เข้ามขาย)	8.54	4.84	6.78		1.32	4.06		1.77	
งบลงทุนเบิกจ่าย	2.76	0.17	4.63		1.79	0		1.79	
อัตราการเบิกจ่าย (%)	32.3%	3.51%	68.2%		136%	0%		101%	
อัตราส่วนทางการเงิน									
ROA	0.23%	(0.17%)	(0.02%)		(0.02%)	(0.57%)		(0.51%)	
ROE	0.83%	(0.58%)	(0.05%)		(0.05%)	(1.97%)		(1.66%)	
D/E (วิน)	2.54	2.47	2.28		2.28	2.47		2.28	
Net Profit Margin	0.52%	(0.50%)	(0.05%)		(0.06%)	(1.36%)		(1.92%)	

ที่มา : งบการเงินที่ สดง. รับรองแล้วถึงปี 2550 และงบการเงินเบื้องต้นของ อสป. ปี 2551 และไตรมาสที่ 3 ปี 2552
 หมายเหตุ : %Chg เป็นการเปรียบเทียบระหว่าง

- งวดเก้าเดือนปี 2552 กับงวดเก้าเดือนปี 2551
- งวดไตรมาสที่ 3 ปี 2552 กับงวดไตรมาสที่ 3 ปี 2551
- งวดไตรมาสที่ 3 ปี 2552 กับงวดไตรมาสที่ 2 ปี 2552



www.sepo.go.th

สำนักงานคณะกรรมการนโยบายรัฐวิสาหกิจ (สคร.) กระทรวงการคลัง

State Enterprise Review : รายงาน

องค์การสะพานปลา ไตรมาส 3 ประจำปี 2552 (1 เม.ย. 52 – 30 มิ.ย. 52)

นโยบายของรัฐบาล

Statement of Direction (SOD)

บททวนบททางองค์กรในการเป็นกลไกของรัฐด้านประมงและสัตว์น้ำให้ชัดเจน

การดำเนินงานตามนโยบายรัฐบาล

- โครงการขยายเวลาจำหน่ายน้ำมันดีเซลหมุนเร็วที่ได้รับการช่วยเหลือจากโรงกลั่น (น้ำมันม่วง)

การประชุมคณะกรรมการบริหารนโยบายพลังงาน (กบง.) กระทรวงพลังงาน ครั้งที่ 9/2552 เมื่อวันที่ 1 พฤษภาคม 2552 มีมติเห็นชอบให้ขยายเวลาดำเนินโครงการจำหน่ายน้ำมันในเขตทะเลอาณาเขตให้ชาวประมงชายฝั่ง โดยมีราคาต่ำกว่าราคาน้ำมันดีเซลปกติ มาจำหน่ายให้ชาวประมงชายฝั่ง (แทนการจำหน่ายน้ำมันดีเซลหมุนเร็วในราคาต่ำกว่าดีเซลปกติ 2 บาทต่อลิตร โดยใช้กองทุนน้ำมันเชื้อเพลิงเป็นตัวบริหารและจัดการตามมติ ครม. วันที่ 27 พฤษภาคม 2551) โดยมีมาตรการในการตรวจสอบและควบคุมเป็นไปตามที่กระทรวงเกษตรและสหกรณ์กำหนดระยะเวลา 6 เดือน (ตั้งแต่วันที่ 15 พฤษภาคม 2552 ถึงวันที่ 14 พฤศจิกายน 2552) ทั้งนี้เมื่อสิ้นสุดการขยายระยะเวลาดังกล่าวมอบหมายให้กระทรวงเกษตรและสหกรณ์ และกระทรวงพลังงาน พิจารณาความเหมาะสมในการขยายเวลาดำเนินโครงการต่อไป

ข้อมูลอื่นๆ ที่สำคัญ

เปรียบเทียบรายได้จากการดำเนินงานปี 51 และ 52

โครงสร้างรายได้ (หน่วย: ลบ.)	Q3/51	Q3/52	%Chg	Portion
รายได้จากการจำหน่ายสัตว์น้ำ	2.1	4.4	109.52%	8.4%
รายได้จากการจำหน่ายน้ำมันลดราคา	38.0	-	-	-
รายได้จากค่าบริการและค่าธรรมเนียม	22.5	22.8	1.33%	43.5%
รายได้กองทุนสวัสดิการ	0.5	0.4	(20.0%)	0.8%
รายได้อื่น	23.6	24.8	5.1%	47.3%
รวมรายได้	86.7	52.4	(39.6%)	100%

ลูกหนี้เงินกู้โครงการพัฒนาการประมง

รายการ	Q3/51	Q3/52
ลูกหนี้เงินกู้โครงการพัฒนาการประมง	35.47	36.50
หัก ค่าเผื่อน้ำสงสัยจะสูญ	(31.86)	(29.23)
สุทธิ	3.61	7.27

เปรียบเทียบรายได้จากการดำเนินงานและรายได้อื่น Q3/52

- รายได้จากการดำเนินงาน
- รายได้กองทุนสวัสดิการและรายได้อื่น



ที่มา : งบการเงินเบื้องต้นของ อสป. ปี 2552

ผลการประเมินผลปี Q3/2552

ตัวชี้วัด	เป้าหมาย	ค่าจริง
ตัวชี้วัดทางการเงิน		
1. EBITDA (ลบ.)	11.43	(12.7)
2. หนี้ถึงกำหนดค้างชำระเกิน 1 ปี (ลูกหนี้โครงการพัฒนาการประมง - ลบ.)	30.00	N.A.
3. Economic Profit (EP)	0	N.A.
ตัวชี้วัดไม่ใช่ทางการเงิน		
1. การดำเนินงานปรับปรุงคุณภาพด้านสิ่งแวดล้อม (ระดับ)	3	N.A.
2. จำนวนโครงการที่ดำเนินงานให้สำเร็จตามแผนธุรกิจ/แผนปฏิบัติการ ประจำปีบัญชี 2552 (โครงการ)	6	N.A.

ผู้จัดทำ : นางสาวเมษลาร สนั่นคำแก้ว
 กลุ่ม : ส่วนพัฒนารัฐวิสาหกิจกลุ่มเกษตร
 หัวหน้ากลุ่ม : นางอภิญญา นุกุลการ
 โทรศัพท์ : 0-2298-5880-9 ต่อ 6623
 วันที่จัดทำ : 30 สิงหาคม 2552

วิเคราะห์ผลการดำเนินงาน

- รายได้จากการดำเนินงานใน Q3/52 (รายได้จากการจำหน่ายสัตว์น้ำ และรายได้จากค่าบริการและค่าธรรมเนียม) เพิ่มขึ้นเมื่อเปรียบเทียบกับ Q3/51 โดยเฉพาะรายได้จากการจำหน่ายสัตว์น้ำ ซึ่ง Q3/52 มีจำนวน 4.4 ลบ. เพิ่มขึ้นจาก Q2/51 จำนวน 2.3 ลบ. คิดเป็นร้อยละ 109.52 เนื่องจากราคาน้ำมันลดลงทำให้ชาวประมงกลับมาประกอบอาชีพประมงเพิ่มขึ้น
- รายได้อื่น ใน Q3/52 มีจำนวน 24.8 ลบ. เพิ่มขึ้นเมื่อเปรียบเทียบกับ Q3/51 คิดเป็นร้อยละ 5 เนื่องจาก อสป. มีรายได้จากการให้เช่าอาคาร ที่ดิน ทำเทียบเรือประมงและมีรายได้หนี้สูญที่ได้รับคืนเพิ่มขึ้น
- ใน Q3/52 อสป. ไม่มีรายได้จากการจำหน่ายน้ำมันลดราคาช่วยเหลือชาวประมง เนื่องจากโครงการดังกล่าวอยู่ระหว่างการพิจารณาให้ความเห็นชอบขยายระยะเวลาดำเนินการจากคณะกรรมการบริหารนโยบายพลังงาน (กบง.) กระทรวงพลังงาน
- ค่าใช้จ่ายในการดำเนินงานและบริหารของ Q3/52 มีจำนวน 45.5 ลบ. โดยค่าใช้จ่ายหลัก คือ ค่าใช้จ่ายพนักงาน ซึ่งมีจำนวน 29.1 ลบ. คิดเป็นร้อยละ 70.63 ของค่าใช้จ่ายในการดำเนินงานและบริหารทั้งหมด ซึ่งจ่ายจ่ายด้านบุคลากรสูงขึ้นจากการปรับเงินเดือน
- อสป. มีลูกหนี้เงินกู้โครงการพัฒนาการประมง Q3/52 จำนวน 36.5 ลบ. และได้ตัดค่าเผื่อน้ำสงสัยจะสูญเป็นจำนวนถึง 29.23 ลบ. ซึ่ง อสป. ได้มีการแก้ไขปัญหาหนี้สูญแล้ว โดยมีการติดตามและเร่งรัดการจัดเก็บหนี้ให้เร็วขึ้น รวมถึงการพิจารณาการปล่อยเงินกู้แก่ชาวประมง ซึ่งการจัดเก็บหนี้ลูกหนี้เงินกู้โครงการฯ ถือเป็นตัวชี้วัดในการประเมินผล ปี 2552 ด้วย
- ใน Q3/52 อสป. มีผลประกอบการเพิ่มขึ้นจำนวน 0.97 ลบ. (Q3/52 ขาดทุนสุทธิ 0.03 ลบ. มีผลประกอบการเพิ่มขึ้นจาก Q2/52 ซึ่งขาดทุนสุทธิ 1 ลบ.) เพิ่มขึ้นคิดเป็นร้อยละ 97 เมื่อเปรียบเทียบกับ Q2/52 เนื่องจาก อสป. มีค่ารักษาพยาบาลและค่าใช้จ่ายภาษีโรงเรือนลดลง โดยใน Q2/52 มีค่าใช้จ่ายภาษีอากรโรงเรือน จำนวน 1.7 ลบ. ขณะที่ Q3/52 มีค่าภาษีอากรโรงเรือนเพียง 0.16 ลบ.
- EBITDA ใน Q3/52 ติดลบ 12.7 ลบ. แต่ขาดทุนสุทธิ 0.03 ลบ. เนื่องจาก อสป. มีรายได้จากการดำเนินงาน 27.2 คิดเป็นร้อยละ 51.91 ของรายได้รวม ในขณะที่มีรายได้อื่น 25.2 ลบ. คิดเป็นร้อยละ 48.09 ของรายได้รวม ซึ่งส่วนใหญ่มาจากรายได้ค่าเช่าอาคารและที่ดิน รายได้จากการบริจาค ดอกเบี้ยรับจากกองทุนสงเคราะห์ และรายได้จากกองทุนสวัสดิการ

สรุปการดำเนินงานและข้อเสนอแนะ

สรุปผลการดำเนินงาน

- อสป. มีหน้าที่ในการจัดบริการพื้นฐานทางการประมง โดยอำนวยความสะดวกด้านสถานที่สำหรับขนถ่ายและจำหน่ายสินค้าสัตว์น้ำ การพัฒนาการประมง การส่งเสริมการประมง เช่น การให้สินเชื่อแก่ชาวประมง การพัฒนาสะพานปลา และทำเทียบเรือ รวมทั้งการอบรม สัมมนาและให้ความรู้แก่ชาวประมง

ข้อเสนอแนะเชิงนโยบายในการพัฒนารัฐวิสาหกิจ

- จากสภาวะการมีจวบจนที่การประมงซบเซาลง และมีเอกชนเข้ามาทำธุรกิจแข่งขันกับ อสป. มากขึ้น อสป. ควรมีการพิจารณาปรับบทบาทองค์กรให้เหมาะสม ระหว่างการเป็นองค์กรกำกับ (Regulator) หรือการดำเนินการเชิงพาณิชย์เต็มรูปแบบ พร้อมกับการพัฒนาบุคลากรเพื่อรองรับการเปลี่ยนแปลง
- อสป. มีการกักใจในการบริหารท่าเรือและสะพานปลาให้ถูกสุขลักษณะ (Food Safety) ซึ่ง อสป. ต้องรับภาระค่าใช้จ่ายในการบริหารนี้เอง เช่น ค่าใช้จ่ายในการบำบัดน้ำเสีย ดังนั้น อสป. จึงควรทำแผนงานเพื่อเสนอขอเงินงบประมาณจากรัฐบาลในการบริหารสะพานปลาและท่าเรือให้ถูกสุขลักษณะ เพื่อลดภาระค่าใช้จ่าย
- อสป. มีอุปสรรคที่สำคัญในการดำเนินงาน คือ มีตลาดคู่แข่งและแพปลาที่เป็นเอกชนมากขึ้น ทำให้ อสป. มีรายได้จากการดำเนินงานลดลง ดังนั้น อสป. จึงควรเพิ่มรายได้ทางอื่นเพื่อให้องค์กรสามารถเลี้ยงตัวเองได้อย่างยั่งยืน ทั้งนี้ อสป. ควรเร่งทบทวนแก้ไขพระราชบัญญัติจัดระเบียบกิจการแพปลา พ.ศ. 2496 ให้สอดคล้องต่อการดำเนินธุรกิจใหม่ ๆ ด้วย
- อสป. ควรพิจารณาความเหมาะสมในการให้สินเชื่อโครงการพัฒนาการประมงแก่ชาวประมง โดยเป็นผู้ให้สินเชื่อแก่ชาวประมงโดยตรงหรือให้หน่วยงานอื่นที่มีศักยภาพดำเนินการแทน