



State Enterprise Review : รายงาน

www.sepo.go.th

สาขาพาณิชย์และบริการ

สถานะการดำเนินงาน



"อยู่ระหว่างการศึกษารายละเอียดข้อมูลในด้านข้อกฎหมายและด้านทางเทคนิคต่อการออกสลากกินแบ่งรัฐบาลด้วยเครื่องจำหน่ายสลาก (สลากกินแบ่งรัฐบาล แบบเลขท้าย 3 ตัว และ 2 ตัว) และออกมาตรการการแก้ไขปัญหาสลากกินราคา 3 มาตรการ"

ข้อมูลทั่วไป

สังกัด : กระทรวงการคลัง

ประธานกรรมการ : นายสถิตย์ สัมพงศ์พันธ์

กรรมการผู้แทน กค. : นางอุไร ร่มโพธิ์หยก

ผู้อำนวยการ/CEO : นายวินชัย สุระกุล

CFO : นางนัยนา ปานสาคร

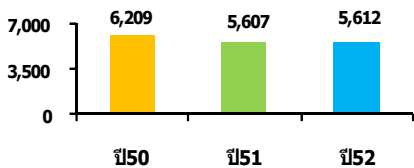
จำนวนพนักงาน: พ.ประจำ 754 คน ลูกจ้าง 417 คน

Website : www.glo.or.th

ข้อมูลด้านการดำเนินงาน

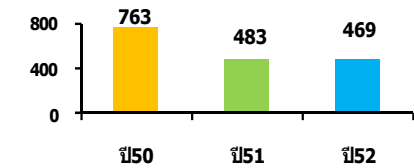
รายได้รวม 5,612 ลบ.

หน่วย : ลบ.



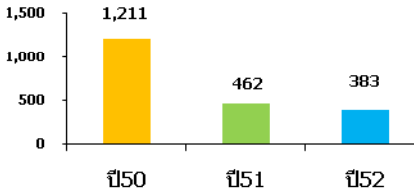
EBITDA 469 ลบ.

หน่วย : ลบ.

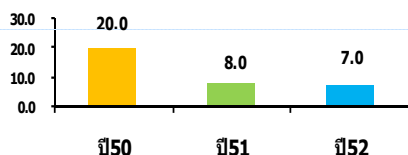


กำไรสุทธิ 383 ลบ.

หน่วย : ลบ.



Net Profit Margin 7.1 %



ที่มา : งบการเงินปี 51 เป็นงบที่ สดง. รับรองแล้ว
งบการเงินปี 52 เป็นงบการเงินเบื้องต้น

สำนักงานสลากกินแบ่งรัฐบาล ประจำปี 2552 (1 ต.ค. 51 – 30 ก.ย. 52)

"เป็นองค์กรระดับสากล ทันสมัย โปร่งใส มีประสิทธิภาพ ช่วยพัฒนาสังคมอย่างยั่งยืน"

- คณะกรรมการสลากกินแบ่งรัฐบาลได้มีมติให้มีการจัดพิมพ์สลากกินแบ่งรัฐบาลเพิ่มอีก 4 ล้านฉบับ เพื่อจัดสรรเป็นโควตาคืนให้กับองค์กรสงเคราะห์ทหารผ่านศึกจำนวน 15,000 เล่ม สมาคมทหารผ่านศึกพิการแห่งประเทศไทยจำนวน 11,000 เล่ม มูลนิธิ/ องค์กร ที่ถูกขอคืนสลากในคราวเดียวกับองค์กรสงเคราะห์ทหารผ่านศึก และสมาคมทหารผ่านศึกพิการจำนวน 9,126 เล่ม และมูลนิธิสำนักงานสลากกินแบ่งรัฐบาลจำนวน 4,874 เล่ม
- สำนักงานสลากกินแบ่งรัฐบาลได้ดำเนินการหรือปัญหาข้อกฎหมายต่อสำนักงานคณะกรรมการกฤษฎีกาและศึกษาผลกระทบทางสังคมจากการจำหน่ายสลากกินแบ่งรัฐบาลแบบเลขท้าย 3 ตัว และ 2 ตัว ด้วยเครื่องจำหน่ายสลาก โดยจัดจ้างมหาวิทยาลัยราชภัฏสวนดุสิต และคณะกรรมการสลากกินแบ่งรัฐบาลได้มีมติให้นำข้อมูลผลการหารือปัญหาข้อกฎหมาย และข้อมูลผลการศึกษาผลกระทบทางสังคมไปส่งกระทรวงให้เชื่อมโยงเป็นเนื้อเดียวกันเพื่อเป็นข้อมูลประกอบการพิจารณา และมีมติเห็นชอบมาตรการเยียวยาผู้ได้รับผลกระทบตามที่สำนักงานสลากกินแบ่งรัฐบาลเสนอ
- สำนักงานสลากกินแบ่งรัฐบาลได้จัด "โครงการทุนการศึกษาสำนักงานสลากกินแบ่งรัฐบาลเพื่อสร้างบัณฑิต" มีวัตถุประสงค์ในการมอบทุนการศึกษาให้กับเยาวชนที่กำลังศึกษาในสถาบันอุดมศึกษาของรัฐทั่วประเทศ โดยเป็นทุนการศึกษาแบบให้เปล่าทุนละ 20,000 บาท ต่อปี เพื่อส่งเสริมการศึกษาของเยาวชนซึ่งเป็นกำลังสำคัญของชาติที่มีความตั้งใจศึกษาเล่าเรียน มีความประพฤติดี แต่ขาดแคลนทุนทรัพย์ให้ได้รับการศึกษาอย่างต่อเนื่องและ สำเร็จการศึกษาออกมาเป็นทรัพยากรบุคคลที่มีค่าของชาติต่อไปในอนาคต สำหรับปีนี้ได้จัดพิธีมอบทุนการศึกษาเมื่อวันที่ 9 ธันวาคม 2552 ณ โรงแรม ปรีณัฐพาเลซ มหานคร กรุงเทพมหานคร โดยมี นักศึกษาเข้ารับทุนจำนวน 134 ทุน จากสถาบันอุดมศึกษาของรัฐ 124 แห่งทั่วประเทศ
- สำนักงานสลากกินแบ่งรัฐบาล ได้กำหนดสัดส่วนการบริจาคเงินเพื่อสาธารณประโยชน์ใหม่ แบ่งเป็นด้านการศึกษาและกีฬาร้อยละ 25 ด้านสาธารณสุขร้อยละ 5 ด้านศาสนาร้อยละ 40 ด้านสังคมสงเคราะห์ร้อยละ 20 ด้านศิลปวัฒนธรรมและสิ่งแวดล้อมร้อยละ 10
- คณะกรรมการสลากกินแบ่งรัฐบาลได้มีมติให้ความเห็นชอบในหลักการมาตรการแก้ไขปัญหาสลากกินราคา 3 มาตรการ ดังนี้
 - มาตรการที่ 1 คงปริมาณสลากกินแบ่งรัฐบาลเอาไว้ (46+4) = 50 ล้านฉบับ
 - มาตรการที่ 2 ออกรางวัลที่ 1 จำนวน 25 รางวัล
 - มาตรการที่ 3 ตรวจสอบติดตามและปราบปรามตัวแทนจำหน่ายสลากที่ปฏิบัติผิดกฎหมาย ระเบียบ คำสั่ง ประกาศ และสัญญา

ข้อมูลทางการเงินที่สำคัญ

| หน่วย : ล้านบาท | 2550 | 2551 | 2552 | %Chg (50-51) | %Chg (51-52) |
|----------------------------------|--------|--------|--------|--------------|--------------|
| ฐานะการเงิน | | | | | |
| เงินสด | 28,048 | 28,579 | 28,807 | 1.9% | 0.8% |
| สินทรัพย์หมุนเวียน | 29,385 | 29,446 | 29,667 | 0.2% | 0.8% |
| สินทรัพย์รวม | 30,231 | 30,296 | 30,697 | 0.2% | 1.3% |
| หนี้สินหมุนเวียน | 6,697 | 6,706 | 6,313 | 0.1% | -5.9% |
| หนี้สินรวม | 24,391 | 24,952 | 24,975 | 2.3% | 0.1% |
| กำไร (ขาดทุน) สะสม | 1,211 | 462 | 845 | -61.8% | 82.9% |
| ทุนรวม | 5,839 | 5,344 | 5,722 | -8.5% | 7.1% |
| ผลการดำเนินงาน | | | | | |
| รายได้จากการดำเนินงาน | 5,441 | 5,326 | 5,396 | -2.1% | 1.3% |
| รายได้รวม | 6,209 | 5,607 | 5,612 | -9.7% | 0.1% |
| ค่าใช้จ่ายจากการดำเนินงาน | 4,719 | 4,868 | 4,952 | 3.2% | 1.7% |
| ค่าใช้จ่ายรวม | 4,998 | 5,145 | 5,229 | 2.9% | 1.6% |
| กำไรจากการดำเนินงาน | 1,211 | 462 | 383 | -61.8% | -17.1% |
| ดอกเบี้ยจ่าย | 0.1 | 0.01 | 0 | -90.0% | -100.0% |
| ภาษีเงินได้นิติบุคคล | 0 | 0 | 0 | 0.0% | 0.0% |
| EBITDA | 763 | 461 | 444 | -39.6% | -3.7% |
| กำไรสุทธิ | 1,211 | 462 | 383 | -61.8% | -17.1% |
| อื่นๆ | | | | | |
| ค่าใช้จ่ายพนักงาน | 314 | 327 | 330 | 4.1% | 0.9% |
| กำไร (ขาดทุน) จากอัตราแลกเปลี่ยน | 0 | 0 | 0 | 0.0% | 0.0% |
| ค่าเสื่อมราคา/ค่าตัดจำหน่าย | 41 | 25 | 25 | -39.0% | 0.0% |
| เงินนำส่ง/เงินปันผล | 14,001 | 13,931 | 13,157 | -0.5% | -5.6% |
| เงินอุดหนุนจากงบประมาณ | 0 | 0 | 0 | 0.0% | 0.0% |
| งบลงทุน (เป้าหมาย) | 306 | 56 | 280 | -81.7% | 400.0% |
| งบลงทุนเบิกจ่าย | 236 | 45 | 231 | -80.9% | 413.3% |
| อัตราการเบิกจ่าย (%) | 77% | 80% | 83% | | |
| SP2* (เป้าหมาย กำไร) | 0 | 0 | 0 | | |
| SP2* เบิกจ่าย | 0 | 0 | 0 | | |
| อัตราการเบิกจ่าย (%) | N.A | N.A | N.A | | |
| อัตราส่วนทางการเงิน | | | | | |
| Current Ratio | 4.39 | 4.39 | 4.70 | | |
| ROA | 4.0% | 1.5% | 1.2% | | |
| ROE | 20.7% | 8.6% | 6.7% | | |
| D/E (เท่า) | 4.18 | 4.67 | 4.36 | | |
| Net Profit Margin | 19.5% | 8.2% | 6.8% | | |

ที่มา : งบการเงินปี 51 เป็นงบที่ สดง. รับรองแล้ว
งบการเงินปี 52 เป็นงบการเงินเบื้องต้น



www.sepo.go.th

สำนักงานคณะกรรมการนโยบายรัฐวิสาหกิจ (สคร.) กระทรวงการคลัง

State Enterprise Review : รายงาน

สำนักงานสลากกินแบ่งรัฐบาล ประจำปี 2552 (1 ต.ค. 51 – 30 ก.ย. 52)

นโยบายของรัฐบาล

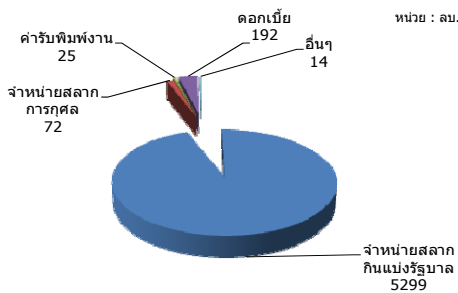
Statement of Direction (SOD)

ยกระดับการบริหารจัดการ สร้างความโปร่งใสในการออกสลากกระจายและควบคุมราคาสลากอย่างเป็นธรรม เป็นองค์กรที่สามารถสร้างรายได้ให้แก่ประเทศอย่างมีประสิทธิภาพ และมีส่วนในการสนับสนุนการพัฒนาสังคม

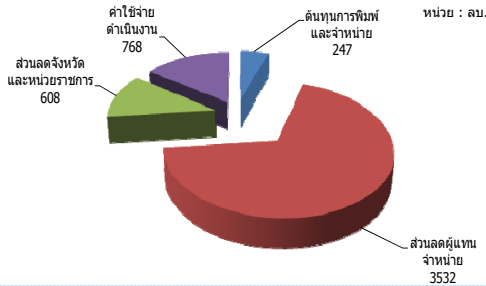
การดำเนินงานตามนโยบายรัฐบาล

- คณะกรรมการสลากกินแบ่งรัฐบาลได้มีมติให้ความเห็นชอบในหลักการมาตรการแก้ไขปัญหาสลากกินราคา 3 มาตรการ คือ คงปริมาณสลากกินแบ่งรัฐบาลเอาไว้ (46+4) = 50 ล้านฉบับ, ออกรางวัลที่ 1 จำนวน 25 รางวัล และตรวจสอบติดตามและปราบปรามตัวแทนจำหน่ายสลากที่ปฏิบัติผิดกฎหมาย ระเบียบ คำสั่ง ประกาศ และสัญญา
- สำนักงานสลากฯ อยู่ระหว่างการดำเนินการสรุปสังเคราะห์ประเด็นปัญหาด้านข้อกฎหมาย และด้านเทคนิค ต่อโครงการจำหน่ายสลากกินแบ่งรัฐบาลด้วยเครื่องจำหน่ายสลาก (สลากกินแบ่งรัฐบาล แบบ 3 ตัว และ 2 ตัว) เพื่อเสนอคณะกรรมการสลากกินแบ่งรัฐบาลพิจารณาต่อไป

โครงสร้างรายได้ของสำนักงานสลากฯ ปี 2552



โครงสร้างค่าใช้จ่ายของสำนักงานสลากฯ ปี 2552



วิเคราะห์ผลการดำเนินงาน

- รายได้รวมจากการดำเนินงาน ปี 2552** รายได้ในภาพรวมของสำนักงานสลากฯ เพิ่มขึ้นจาก ปี 2551 ซึ่งมีสาเหตุสำคัญมาจากในปี 2552 สำนักงานสลากฯ ได้มีการออกสลากบำรุงการกุศลโครงการ MIRACLE OF LIFE โดยเริ่มตั้งแต่งวดประจำวันที่ 16 ตุลาคม 2551 จนถึงวันที่ 16 พฤษภาคม 2552 ซึ่งออกจำหน่ายสลากติดต่อกันรวมเป็นจำนวนทั้งสิ้น 15 งวด ซึ่งรายได้จากการดำเนินการออกสลากบำรุงการกุศลโครงการฯ เป็นจำนวนเงิน 72 ล้านบาท
- รายได้จากการจำหน่ายสลากกินแบ่งรัฐบาลเพิ่มขึ้นร้อยละ 1.4** ในปี 52 สำนักงานสลากฯ มีรายได้หลักจากการจำหน่ายสลากกินแบ่งฯ จำนวน 5,299 ลบ. หรือเพิ่มขึ้นร้อยละ 1.4 เมื่อเทียบกับปี 51 เนื่องจากมีการออกสลากบำรุงการกุศลโครงการ MIRACLE OF LIFE งวดละ 4 ล้านฉบับ และจำนวนสลากทั้งหมดเพิ่มขึ้นจากเดิมที่มีจำนวน 46 ล้านฉบับ เป็น 50 ล้านฉบับ ซึ่งการออกสลากดังกล่าวเป็นไปตามมติคณะรัฐมนตรีเมื่อวันที่ 5 สิงหาคม 2551
- ค่าใช้จ่ายรวมเพิ่มขึ้นร้อยละ 1.6** ในปี 52 สนง.สลากฯ มีค่าใช้จ่ายรวมจำนวน 5,229 ลบ. หรือเพิ่มขึ้นร้อยละ 1.6 เมื่อเทียบกับปี 51 ซึ่งถือได้ว่าค่าใช้จ่ายรวมมีระดับเท่ากันหรือใกล้เคียงกับปี 51 โดยค่าใช้จ่ายเงินอุดหนุนกิจการสาธารณประโยชน์เพิ่มขึ้น 59 ลบ. หรือร้อยละ 55 ค่าจัดทำเอกสารเผยแพร่เพิ่มขึ้น 24.6 ลบ. โดยเพิ่มขึ้นในส่วนของการสารคดีสองกล้องมองไทย สารคดีเฉลิมพระเกียรติ อีกทั้งสำนักงานสลากฯ ได้ให้เงินสมทบทุนการศึกษาสำนักงานสลากกินแบ่งรัฐบาลจำนวน 6 ลบ. หรือเพิ่มขึ้นร้อยละ 328
- ความสามารถในการทำกำไรลดลง** สนง.สลากฯ มีค่า Net Profit Margin ลดลงจากปี 51 ที่ร้อยละ 8.2 เป็นร้อยละ 6.8 ในปี 52 แสดงให้เห็นว่า สนง.สลากฯ มีความสามารถในการทำกำไรที่ลดลง เนื่องจากได้รับผลกระทบจากการที่มีค่าใช้จ่ายในการดำเนินงานเพิ่มสูงขึ้น แต่เมื่อพิจารณาผลการดำเนินงานรอบ ปี 51 พบว่า Net profit Margin มีค่าลดลงจากปี 50 มาก ซึ่งเป็นผลมาจากการที่สำนักงานสลากฯ ยังมีรายได้ที่มาจาก การดำเนินการออกสลากพิเศษแบบเลขท้าย 3 ตัว และ 2 ตัว ในช่วงตอนต้นปีงบประมาณ

ผลการประเมินประจำปีบัญชี 2552

| ตัวชี้วัด | เป้าหมาย | ค่าจริง |
|---|----------|---------|
| ทางการเงิน | | |
| 1. การสร้างค่า Economic Profit เทียบกับเป้าหมาย | 0 | N.A. |
| 2. กำไรสุทธิ | 476 | 383 |
| 3. รายได้จากธุรกิจเสริม | 200 | 25 |
| ไม่ใช่ทางการเงิน | | |
| 1. อัตราการสูญเสียกระดาษต่อปริมาณการผลิต | 10.35 | N.A. |
| 2. การแก้ปัญหาสลากกินราคา | 3 | N.A. |
| 3. ทัศนคติของประชาชนที่มีต่อสำนักงานสลากฯ | 3 | N.A. |
| การบริหารจัดการองค์กร | | |
| 1. บทบาทกรรมการ | 3.00 | 1.00 |
| 2. การบริหารความเสี่ยง | 3.00 | 1.00 |
| 3. การตรวจสอบภายใน | 3.00 | 1.00 |
| 4. การจัดการสารสนเทศ | 3.00 | 1.00 |
| 5. การบริหารทรัพยากรบุคคล | 3.00 | 1.00 |

ผู้จัดทำ : นายทรงพล คำยง
 กลุ่ม : พาณิชยและบริหาร
 ผู้อำนวยการสำนักพัฒนาวิสาหกิจ 3: นายชาญวิทย์ นาคบุรี
 โทรศัพท์ : 0-2298-5880-9 ต่อ 6624
 วันที่จัดทำ : 30 สิงหาคม 2552

สรุปการดำเนินงานและข้อเสนอแนะ

สรุปการดำเนินงานโดยรวม

ปัจจุบันสำนักงานสลากกินแบ่งรัฐบาลดำเนินการออกสลากกินแบ่งรัฐบาลงวดละ 50 ลบ. โดยจัดพิมพ์เพิ่ม 4 ลบ. เพื่อจัดสรรเป็นโควตาคืนให้กับองค์กรสงเคราะห์ทหารผ่านศึก สมาคมทหารผ่านศึกพิการแห่งประเทศไทย มูลนิธิ/องค์กร ที่ถูกขอคืนสลากและมูลนิธิ สำนักงานสลากกินแบ่งรัฐบาล และคณะกรรมการสลากกินแบ่งรัฐบาลได้มีมติให้ความเห็นชอบในหลักการมาตรการแก้ไขปัญหาสลากกินราคา 3 มาตรการ พร้อมทั้งได้มอบหมายให้สำนักงานสลากฯ ไปสรุปสังเคราะห์ประเด็นปัญหาข้อกฎหมายและผลการศึกษาทางด้านสังคมต่อการดำเนินการดำเนินโครงการสลากกินแบ่งรัฐบาลด้วยเครื่องจำหน่ายสลาก (สลากกินแบ่งรัฐบาล แบบ 3 ตัว และ 2 ตัว)

ข้อเสนอแนะในการปรับปรุง/พัฒนาวิสาหกิจ

- สำนักงานสลากฯ ควรริบดำเนินการมาตรการการแก้ไขปัญหาสลากกินราคาตามมติคณะกรรมการสลากฯ และตรวจสอบติดตามกระบวนการดำเนินการและผลสัมฤทธิ์จากการดำเนินการเพื่อนำไปสู่แนวทางการแก้ไขปัญหาสลากกินราคาอย่างมีประสิทธิภาพ
- ผลจากการหยุดออกสลากพิเศษแบบเลขท้าย 3 ตัว และ 2 ตัว ทำให้รายได้สำนักงานสลากฯ ลดลงเป็นอย่างมาก จึงควรเร่งดำเนินการในการหารายได้จากช่องทางอื่นๆ