



State Enterprise Review : รายงาน

www.sepo.go.th

สาขาสื่อสาร

บริษัท ทีโอที จำกัด (มหาชน) ไตรมาสที่ 2 ประจำปี 2552 (ปีปฏิทิน)
"มุ่งมั่นเป็นบริษัทโทรคมนาคมชั้นนำ ด้วยนวัตกรรม พร้อมมอบความพอใจสูงสุดแก่ลูกค้า"

สถานะการดำเนินงาน



ข้อมูลทั่วไป

สังกัด: กระทรวงเทคโนโลยีสารสนเทศและการสื่อสาร

ประธานกรรมการ: ดร.ธีรวัฒน์ บุญโสภณ
กรรมการผู้แทน กค.: นายพงศ์ภาณุ เศรษฐรินทร์
นางสิรินช พิศลยบุตร

รักษาการ CEO: นายวรุฒ สุวกร

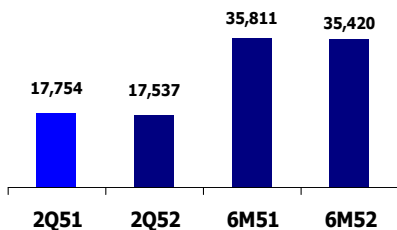
CFO : นางเน่งน้อย วนานเวชพงศ์

จำนวนพนักงาน: 18,945

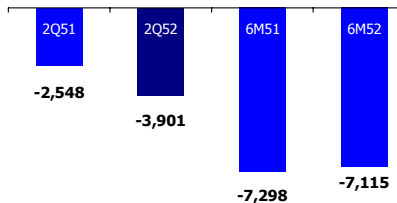
Website: www.tot.co.th

ข้อมูลอื่นๆ ที่สำคัญ

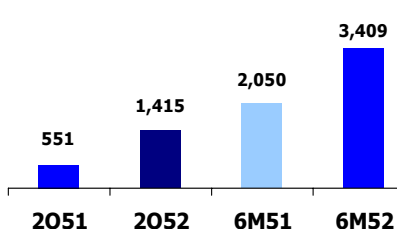
รายได้รวม 35,420 ลบ.



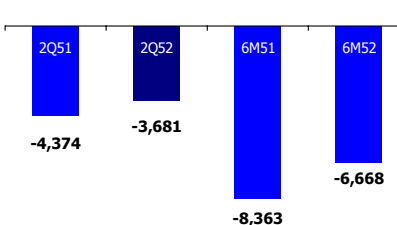
EBITDA -7,115 ลบ.



กำไรสุทธิ 3,409 ลบ.



กำไรสุทธิ (ไม่รวมสัมปทาน) - 3,150 ลบ.



ที่มา : งบการเงินเบื้องต้น ของ บมจ. ทีโอที

- 6M52 ทีโอที มีรายได้จากการดำเนินงาน 13,039 ลบ. ลดลงเมื่อเทียบกับ 6M51 612 ลบ. หรือลดลงร้อยละ 4.5 เนื่องจากแนวโน้มของธุรกิจโทรศัพท์บ้านที่เติบโตลดลง ขณะที่ธุรกิจใหม่ ได้แก่ Broadband Internet อยู่ระหว่างเร่งขยายบริการ โดย 6M52 ทีโอที มีกำไรสุทธิ 3,409 ลบ. เพิ่มขึ้นเมื่อเทียบกับ 6M51 1,358 ลบ. หรือเพิ่มขึ้นร้อยละ 66 เนื่องจากในช่วง 6M51 ทีโอที มีค่าใช้จ่ายภาษีมูลค่าเพิ่มจากค่าภาษีสรรพสามิตที่ AIS หักออกจากส่วนแบ่งรายได้ ทั้งนี้ เมื่อหักรายได้จากการร่วมดำเนินงานฯ ออก 6M52 ทีโอที จะขาดทุนสุทธิ 6,668 ลบ. ดังนั้น ทีโอที ควรเร่งเพิ่มประสิทธิภาพเพื่อให้ออกรายได้จากรวมดำเนินงานฯ ได้อย่างยั่งยืนโดยไม่พึ่งรายได้จากการร่วมดำเนินงาน โดยเน้นการเพิ่มรายได้จากธุรกิจที่ ทีโอที มีจุดแข็งทางด้าน Network และ Last mile และมีโอกาสในการเติบโตสูง ได้แก่ Broadband Internet บริการ Content ที่สร้างสรรค์ Fiber to the x และ Fixed Mobile Convergence เป็นต้น เร่งพัฒนาศักยภาพด้านการตลาด และพิจารณาหาตลาดรวมคุณค่าใช้จ่ายให้ชัดเจน รวมทั้งพิจารณาการ Spin off หน่วยธุรกิจ และหา Strategic Partner เพื่อสร้าง Competitive advantage นอกจากนี้ ทีโอที ควรเร่งวางกลยุทธ์เพื่อแก้ไขปัญหาที่จะมีผลกระทบต่อองค์กร ได้แก่
 - ข้อพิพาทที่มีมูลค่าความเสียหายสูง ได้แก่ ทีโอที ฟ้องเอกชนและ กสท เรียกค่า Access Charge (AC) จำนวน 14,000 ลบ. อนุญาโตตุลาการกรณี TRUE และกรณี TT&T ชี้ขาด ให้ ทีโอที จ่ายส่วนแบ่งรายได้การนำบริการมือถือผ่านโครงข่าย เป็นเงินประมาณ 15,000 ลบ. และ 23,778 ลบ. ตามลำดับ เป็นต้น
 - การเกิด Concession Migration หากคู่สัญญาสัมปทานได้รับใบอนุญาต 3 G
 - ภาระภาษี และเงินปันผล ภาระภาษีเงินได้นิติบุคคลจากรายได้ค่า AC ประมาณ 4,000 ลบ. ต่อปี และภาระจ่ายเงินปันผลเพื่อชดเชยภาษีสรรพสามิตตามมติ ครม.
 - การแก้ไขสัญญาร่วมดำเนินงานฯ ที่อยู่ระหว่างดำเนินการให้ชอบด้วยกฎหมาย
- แผน Turnaround ในคราวประชุม กนร. ครั้งที่ 2/52 เมื่อวันที่ 27 เม.ย.52 มีมติให้กระทรวง ICT และหน่วยงานที่เกี่ยวข้อง พิจารณาแนวทางแก้ไขปัญหาคือพิพาทหาแนวทางทำให้สัญญาร่วมดำเนินงานฯ ชอบด้วยกฎหมาย พิจารณาค่าคุ้มค่างานโครงการ 3 G พิจารณาลดความซ้ำซ้อนของการลงทุนระหว่าง ทีโอที กับ กสท
- โครงการ 3 G ครม. อนุมัติในหลักการเมื่อ 9 ก.ย.51 วงเงินลงทุน 29,000 ลบ. ปัจจุบันอยู่ระหว่างกระทรวง ICT เสนอขอทบวงมติ ครม. ให้ใช้แหล่งเงินกู้ที่เหมาะสม และใช้วิธีประกวดราคาทั่วไป
- เป้าหมายค่า EVA ปี 52 ติดลบ 27,276 ลบ. เฉพาะแค่ NOPAT ก็ติดลบมากกว่า 10,000 ลบ. ขณะที่มิตินทุนเงินทุนสูงกว่า 14,000 ลบ. EP diver ที่สำคัญและบริหารจัดการได้ ได้แก่ รายได้โทรศัพท์บ้านมีแนวโน้มลดลง รายได้ Broadband Data & Multimedia ค่าใช้จ่ายพนักงาน และ O&M

ข้อมูลทางการเงินที่สำคัญ

หน่วย: ล้านบาท

	2551	6M/51 (มค.51 - มิย. 51)	6M/52 (มค.52 - มิย. 52)	%Chg	มย.-มิย. 52	มย.-มิย. 51	%Chg	มค.-มิค. 52	%Chg (QoQ)
งบดุล									
สินทรัพย์รวม	253,799	260,998	247,571	-5.1%	247,571	260,998	-5.1%	252,369	-1.9%
เงินสด	11,525	10,637	9,037	-15.0%	9,037	10,637	-15.0%	10,530	-14.2%
หนี้สิน	145,163	151,413	138,641	-8.4%	138,641	151,413	-8.4%	142,466	-2.7%
ทุนรวม	108,635	109,586	108,930	-0.6%	108,930	109,586	-0.6%	109,903	-0.9%
กำไร(ขาดทุน)สะสม	101,965	103,586	102,157	-1.4%	102,157	103,586	-1.4%	103,959	-1.7%
งบกำไรขาดทุน									
รายได้รวม	72,161	35,811	35,420	-1.1%	17,537	17,754	-1.2%	17,883	-1.9%
รายได้จากการดำเนินงาน	27,118	13,650	13,039	-4.5%	6,524	6,680	-2.3%	6,608	-1.3%
ค่าใช้จ่ายรวม	63,268	32,099	30,181	-6.0%	15,537	16,134	-3.7%	14,609	6.4%
ค่าใช้จ่ายในการดำเนินงาน	45,748	20,948	20,154	-3.8%	10,426	9,228	13.0%	10,183	2.4%
ค่าใช้จ่ายพนักงาน	14,140	Na	Na		Na	Na		Na	
กำไร(ขาดทุน)จากอัตราแลกเปลี่ยน	-760	0	0		0	0		0	
EBITDA	-18,631	-7,298	-7,115	-2.5%	-3,901	-2,548	53.1%	-3,575	9.1%
ค่าเสื่อมราคา/ค่าตัดจำหน่าย	17,466	8,527	8,909	4.5%	4,487	4,296	4.4%	4,296	
ดอกเบี้ยจ่าย	662	348	515	48.0%	355	166	114.5%	195	82.1%
ภาษีเงินได้นิติบุคคล	2,628	1,313	1,316	0.2%	229	903	-74.6%	1,086	-78.9%
กำไรสุทธิ	5,603	2,050	3,409	66.3%	1,415	551	157.0%	1,993	-29.0%
อื่นๆ									
รายได้ค่าสร้าง/เงินปันผล	5,511	5,511	3,217	-41.6%	3,217	5,511	-41.6%	0	
เงินอุดหนุนจากงบประมาณ	0	0	0		0	0		0	
งบลงทุน (เป้าหมาย)	12,439	12,439	20,994	68.8%	20,994	12,439	68.8%	20,994	
งบลงทุนเบิกจ่าย	10,293	4,763	5,317	11.6%	3,007	2,332	28.9%	2,310	30.2%
อัตราการเบิกจ่าย (%)	82.7%	38.3%	25.3%	-13.0%	14.3%	18.7%	-4.4%	11.0%	7.7%
อัตราส่วนทางการเงิน									
ROA	2.2%	1.6%	2.8%		2.3%	0.8%		3.2%	
ROE	5.2%	3.7%	6.3%		5.2%	2.0%		7.3%	
D/E (w/e)	1.34	1.38	1.27		1.27	1.38		1.30	
Net Profit Margin	7.8%	5.7%	9.6%		8.1%	3.1%		11.1%	

ที่มา : งบการเงินเบื้องต้น ของ บมจ. ทีโอที

หมายเหตุ : EBITDA ไม่รวมรายได้จากการร่วมดำเนินงาน



www.sepo.go.th

สำนักงานคณะกรรมการนโยบายรัฐวิสาหกิจ (สคร.) กระทรวงการคลัง

State Enterprise Review : รายงาน

บริษัท ทีโอที จำกัด (มหาชน) ไตรมาสที่ 2 ประจำปี 2552 (ปีปฏิทิน)

การดำเนินการตามนโยบายรัฐวิสาหกิจ

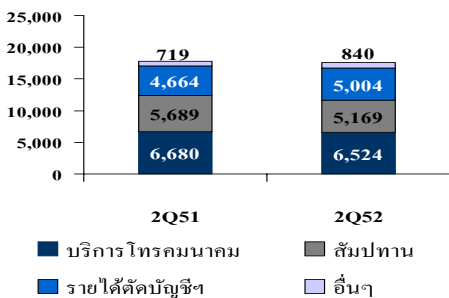
Statement of Direction (SOD)

- เป็นกลไกขับเคลื่อนยุทธศาสตร์ทางเศรษฐกิจ และสังคมของประเทศบนพื้นฐานการดำเนินงานที่มีประสิทธิภาพตามหลักธรรมาภิบาล
- พัฒนาโครงสร้างพื้นฐาน บุคลากร และอุตสาหกรรม ด้าน ICT ของประเทศให้มีประสิทธิภาพ และสนับสนุนการเข้าถึงสารสนเทศให้ทั่วถึง โดยเน้นการสร้างพันธมิตรทางธุรกิจเพื่อสร้างมูลค่าเพิ่มให้แก่องค์กร
- เร่งฟื้นฟูผลประกอบการของบริษัท และวางกลยุทธ์เพื่อปรับความสามารถขององค์กรให้ดำเนินกิจการในธุรกิจโทรคมนาคมได้อย่างมีประสิทธิภาพ รวมทั้งเป็นพันธมิตรทางธุรกิจกับภาครัฐ และเอกชน

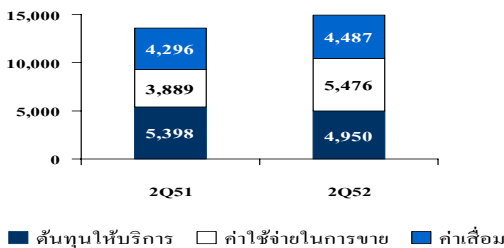
การดำเนินงานตามนโยบายรัฐบาล

- ขยาย Broadband Internet และอยู่ระหว่างการพลิกพื้นฐานทางการเงิน
- เร่งรัดการเบิกจ่ายงบลงทุนให้เป็นไปตามแผน 6M52 เบิกจ่ายได้ร้อยละ 25.3

รายได้แยกตามประเภทบริการ



ค่าใช้จ่ายจากการดำเนินงาน



ผลการดำเนินการ

- 2Q52 ทีโอที มีรายได้จากการดำเนินงานจำนวน 6,524 ลบ. ลดลงเมื่อเทียบกับ 2Q51 156 ลบ. หรือลดลงร้อยละ 2.3 เนื่องจากเป็นแนวโน้มของธุรกิจโทรศัพท์บ้านที่เติบโตลดลงและการแข่งขันของโทรศัพท์มือถือถึงขณะที่ธุรกิจใหม่ ได้แก่ Broadband Internet ยังขยายบริการได้ช้า และโทรศัพท์เคลื่อนที่ระบบ 3 G ยังไม่คืบหน้า
- รายได้โทรศัพท์พื้นฐานและโทรศัพท์สาธารณะลดลงจากแนวโน้มการใช้งานที่ลดลง เนื่องจากภาวะการแข่งขันที่รุนแรงของบริการโทรศัพท์เคลื่อนที่ที่มีการแข่งขันทางด้านราคาทำให้มีปริมาณการใช้โทรศัพท์มือถือเพิ่มขึ้นอย่างมาก 2Q52 ทีโอที มีรายได้จากส่วนแบ่งรายได้จากการร่วมดำเนินงานเท่ากับ 5,169 ลบ. ลดลงเมื่อเทียบกับ 2Q51 จำนวน 520 ลบ. หรือลดลงร้อยละ 9.1 2Q52 ทีโอที มีรายได้รวม 17,537 ลบ. ประกอบด้วย รายได้จากการดำเนินงาน 6,524 ลบ. (37%) รายได้สัมปทาน 5,169 ลบ. (29%) รายได้ตัดบัญชี 5,004 ลบ. (29%)
- 2Q52 ทีโอที มีค่าใช้จ่ายในการดำเนินงานเท่ากับ 10,426 ลบ. เพิ่มขึ้นเมื่อเทียบกับ 2Q51 1,140 ลบ. หรือเพิ่มขึ้นร้อยละ 12.3 เนื่องจากค่าใช้จ่ายในการขายและบริหารเพิ่มขึ้นมาก ค่าใช้จ่ายประกอบด้วยต้นทุนการให้บริการ 4,950 ลบ. (32%) ค่าใช้จ่ายในการขายและบริหาร 5,476 ลบ. (35%) และค่าเสื่อม 4,487 ลบ. (29%)
- 2Q52 ทีโอที มีเงินสดคงเหลือ 9,037 ลบ. ลดลงเมื่อเทียบกับ 2Q51 จำนวน 1,493 ลบ. เนื่องจากการจ่ายเงินปันผลเพื่อชดเชยภาษีสรรพสามิตตามมติ ครม. จำนวน 3,217 ลบ.

ผลการประเมินผลปี 52

รางวัลชี้วัด	เป้าหมาย	เบื้องต้น
ทางการเงิน		
1. EBITDA (ลบ.)	2,308.7	N.A.
2. คชจ. พนักงาน/รายได้จากการดำเนินงาน (%)	92.30	N.A.
3. Δ EP (ลบ.)	589.69	N.A.
ไม่ใช่ทางการเงิน		
1. จำนวน Port อินเทอร์เน็ตความเร็วสูง (Port)	400,000	N.A.
2. ความสำเร็จการดำเนินงานตามแผน Turnaround (ระดับ)	5	N.A.
3. ระดับความพึงพอใจในบริการและภาพลักษณ์ของทีโอที (ระดับ)	5	N.A.

สรุปการดำเนินงานและข้อเสนอแนะ

การดำเนินธุรกิจโดยสรุป

บมจ. ทีโอที ประกอบธุรกิจเกี่ยวกับกิจการโทรคมนาคม ดังนี้

- บริการโทรศัพท์พื้นฐานและโทรศัพท์สาธารณะ
- บริการโทรศัพท์ระหว่างประเทศ (007 และ 008)
- บริการสื่อสารข้อมูลและมัลติมีเดีย และ Broadband Internet
- บริการสื่อสารไร้สาย (โทรศัพท์เคลื่อนที่ระบบ 470 MHz และระบบ 1900 MHz ผ่านกิจการร่วมค้า Thai Mobile)
- บริการ บริการบนโครงข่ายอัจฉริยะ (Intelligence Network)
- การร่วมกิจการและร่วมลงทุนกับบริษัทเอกชน

ข้อเสนอแนะ

- ทีโอที ควรเปลี่ยน Mind Set ขององค์กรให้เป็นเชิงธุรกิจมากขึ้น และสื่อสารให้บุคลากรทราบว่าองค์กรอยู่ได้ด้วยรายได้จากสัมปทาน จึงต้องเร่งช่วยกันพัฒนาธุรกิจของตนเองเพื่อความอยู่รอด
- เร่งให้บริการ Broadband Internet เพื่อสร้างรายได้ และสนองนโยบายรัฐบาลในการเพิ่มขีดความสามารถในการแข่งขันของประเทศและลดช่องว่างการเข้าถึงสารสนเทศของประชาชน (Digital Divide)
- โครงการ 3 G เป็นโครงการที่มีความเสี่ยงสูง ขณะที่ ทีโอที ไม่มีฐานลูกค้า ดังนั้น ทีโอที ควรประเมินความเสี่ยงให้รอบด้านว่าสามารถดำเนินโครงการได้ โดยจะไม่เป็นภาระของรัฐในอนาคต
- ทีโอที ควรให้ความสำคัญกับการสร้างพันธมิตรกับหน่วยงานรัฐ และเอกชน ได้แก่ ร่วมมือกับ กสท แก๊วปัญหาข้อพิพาท และลดความซ้ำซ้อนของการลงทุน ร่วมมือกับการไฟฟ้าทั้ง 3 แห่ง เพื่อใช้ประโยชน์จาก Transport Network ของการไฟฟ้า และร่วมมือกับเอกชนเพื่อใช้โครงข่ายของ ทีโอที ให้บริการ 3 G เป็นต้น

ผู้จัดทำ : นายจิรวุฒิ หงสกุล

ส่วนพัฒนารัฐวิสาหกิจกลุ่มพลังงานและกลุ่มสื่อสาร

หัวหน้าส่วน : นางสาวรัชฎา วานิชกร

โทรศัพท์ : 02-298-5880 ต่อ 6649

วันที่จัดทำ : 31 สิงหาคม 2552