



www.sepo.go.th

สาขาสื่อสาร

สำนักงานคณะกรรมการนโยบายรัฐวิสาหกิจ (สคร.) กระทรวงการคลัง State Enterprise Review : รายงาน

บริษัท ทีโอที จำกัด (มหาชน) ไตรมาสที่ 1 ประจำปี 2552 (ปีปฏิทิน)
"มุ่งมั่นเป็นบริษัทโทรคมนาคมชั้นนำ ด้วยนวัตกรรม พร้อมมอบความพอใจสูงสุดแก่ลูกค้า"

สถานะการดำเนินงาน

ไม่มีปัญหา มีปัญหา รมัดครึ่ง วิกฤติ

บางเรื่อง

ข้อมูลทั่วไป

สังกัด: กระทรวงเทคโนโลยีสารสนเทศและการสื่อสาร

ประธานกรรมการ: ดร.ธีรวัฒน์ บุญโสภณ

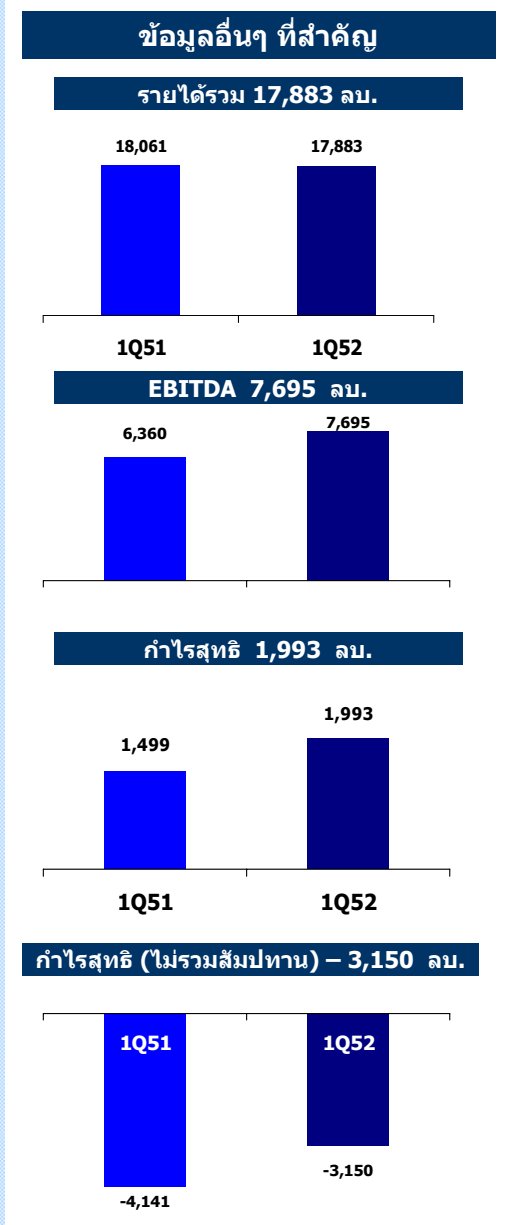
กรรมการผู้แทน กค.: นายพงศ์ภาณุ เศรษฐรินทร์
นางสิรินช พิศลยบุตร

รักษาการ CEO: นายวรุฒ สุวรร

CFO : นางเน่งน้อย วนานเวชพงศ์

จำนวนพนักงาน: 18,945

Website: www.tot.co.th



- 1Q52 ทีโอที มีรายได้จากการดำเนินงาน 6,608 ลบ. ลดลงเมื่อเทียบกับ 1Q51 534 ลบ. หรือลดลงร้อยละ 7.5 เนื่องจากแนวโน้มของธุรกิจโทรศัพท์บ้านที่เติบโตลดลง ขณะที่ธุรกิจใหม่ ได้แก่ Broadband Internet อยู่ระหว่างเร่งขยายบริการ ทั้งนี้ 1Q52 ทีโอที มีกำไรสุทธิ 1,993 ลบ. เพิ่มขึ้นเมื่อเทียบกับ 1Q51 494 ลบ. หรือเพิ่มขึ้นร้อยละ 33 เนื่องจากสามารถควบคุมค่าใช้จ่ายในการขายและบริหารได้ ทั้งนี้ เมื่อหักรายได้จากการร่วมดำเนินงานฯ ออก 1Q52 ทีโอที จะขาดทุนสุทธิ 3,150 ลบ. ดังนั้น ทีโอที ควรเร่งพัฒนาธุรกิจให้สามารถมีกำไรโดยไม่ต้องพึ่งรายได้จากการร่วมดำเนินงาน โดยเน้นธุรกิจที่ ทีโอที มีจุดแข็งทางด้าน Network และ Last mile และมีโอกาสในการเติบโตสูง เช่น Broadband Internet รวมทั้งพัฒนาศักยภาพด้านการตลาด Spin off หน่วยธุรกิจและหา Strategic Partner เพื่อสร้าง Competitive advantage
- ข้อพิพาทวงเงินประมาณ 60,000 ลบ. ได้แก่ ทีโอที ฟ้องเอกชนและ กสท เรียกค่า Access Charge (AC) จำนวน 14,000 ลบ. อนุญาโตตุลาการกรณี TRUE และกรณี TT&T ชี้ขาด ให้ ทีโอที จ่ายส่วนแบ่งรายได้การนำบริการมือถือผ่านโครงข่าย เป็นเงินประมาณ 15,000 ลบ. และ 23,778 ลบ. ตามลำดับ เป็นต้น ทั้งนี้ เรื่องต่างๆ อยู่ระหว่างการพิจารณาของศาล ดังนั้น ทีโอที ควรให้ความสำคัญกับการวางกลยุทธ์ เพื่อแก้ไขปัญหาข้อพิพาทต่างๆ เพื่อมิให้เกิดผลกระทบที่รุนแรงต่อ ทีโอที
- ภาระภาษี และเงินปันผล กับ กระทรวงการคลัง ประมาณ 13,000 ลบ. ภาระภาษีเงินได้นิติบุคคลจากรายได้ค่า AC ประมาณ 4,000 ลบ. ภาระภาษีมูลค่าเพิ่มจากค่าภาษีสรรพสามิตที่ AIS หักออกจากส่วนแบ่งรายได้ เป็นเงิน 5,231 ลบ. และภาระจ่ายเงินปันผลเพื่อชดเชยภาษีสรรพสามิตตามมติ ครม. 23 ม.ค.50 ในปี 51 ประมาณ 4,000 ลบ.
- เป้าหมายค่า EVA ปี 52 ตีลด 27,276 ลบ. เฉพาะแค่ NOPAT ก็ตีลดมากกว่า 10,000 ลบ. ขณะที่มิตินทุนเงินลงทุนสูงกว่า 14,000 ลบ. EP diver ที่สำคัญและบริหารจัดการได้ ได้แก่ รายได้โทรศัพท์บ้านมีแนวโน้มลดลง รายได้ Broadband Data & Multimedia ค่าใช้จ่ายพนักงาน และ O&M
- แผน Turnaround ในคราวประชุม กนร. ครั้งที่ 2/52 เมื่อวันที่ 27 เม.ย.52 มิตินให้กระทรวง ICT และหน่วยงานที่เกี่ยวข้อง พิจารณาแนวทางแก้ไขปัญหาค่าพิพาท หาแนวทางทำให้สัญญาร่วมดำเนินงานฯ ขอบด้วยกฎหมาย พิจารณาความคุ้มค่าของโครงการ 3 G พิจารณาลดทางลงทุนที่ซ้ำซ้อนระหว่าง ทีโอที กับ กสท
- โครงการ 3 G ครม. อนุมัติในหลักการเมื่อ 9 ก.ย.51 วงเงินลงทุน 29,000 ลบ. ปัจจุบันอยู่ระหว่างกระทรวง ICT เสนอขอทบทวนมติ ครม. ให้ใช้แหล่งเงินกู้ที่เหมาะสม และใช้วิธีประกวดราคาทั่วไป
- สัญญาร่วมดำเนินงานฯ ทีโอที ควรเร่งดำเนินการให้การแก้ไขสัญญาฯ ขอบด้วยกฎหมาย

ข้อมูลทางการเงินที่สำคัญ

หน่วย: ล้านบาท	2550	2551	% Chg	มค.-มิถ. 51	มค.-มิถ. 52	% Chg
งบดุล						
เงินสด	17,427	11,525	-33.9%	16,391	10,530	-35.8%
สินทรัพย์รวม	266,244	253,799	-4.7%	266,461	252,369	-5.3%
หนี้สินรวม	156,733	145,163	-7.4%	152,085	142,466	-6.3%
ทุนรวม	109,511	108,635	-0.8%	114,375	109,903	-3.9%
กำไร(ขาดทุน)สะสม	103,511	101,965	-1.5%	105,880	103,959	-1.8%
งบกำไรขาดทุน						
รายได้จากการดำเนินงาน	29,212	27,630	-5.4%	7,142	6,608	-7.5%
รายได้รวม	71,187	72,161	1.4%	18,061	17,883	-1.0%
ค่าใช้จ่ายในการดำเนินงาน	44,450	44,990	1.2%	5,247	4,787	-8.8%
ค่าใช้จ่ายรวม	61,259	63,270	3.3%	15,962	14,605	-8.5%
ค่าใช้จ่ายพนักงาน	13,580	14,140	4.1%	Na	Na	Na
*EBITDA	18,092	17,017	-5.9%	6,360	7,695	21.0%
ดอกเบี้ยจ่าย	1,016	662	-	220	195	-
กำไรจากอัตราแลกเปลี่ยน	174	-760	-	0	0	-
ภาษีเงินได้นิติบุคคล	2,678	2,627	-1.9%	410	1,086	164.9%
กำไรสุทธิ	6,233	5,602	-10.1%	1,499	1,993	33.0%
อื่นๆ						
รายได้นำส่งรัฐ/เงินปันผล	1,002	5,511	450.0%	0	0	0
เงินอุดหนุนจากงบประมาณ	0	0	0	0	0	0
งบลงทุน (เป้าหมาย)	16,595	12,439	-	12,439	20,994	-
งบลงทุนเบิกจ่าย	10,153	10,293	-	2,430	4,310	-
อัตราการเบิกจ่าย (%)	61.2%	82.75%	-	19.54%	20.53%	-
อัตราส่วนทางการเงิน						
ROA	2.3%	2.21%	-	2.25%	3.16%	-
ROE	6.0%	5.16%	-	5.24%	7.25%	-
D/E (เท่า)	1.51	1.34	-	1.33	1.30	-
Net Profit Margin	8.8%	7.76%	-	8.30%	11.14%	-

ที่มา : งบการเงินเบื้องต้น ของ บมจ. ทีโอที

ที่มา : งบการเงินเบื้องต้น ของ บมจ. ทีโอที



www.sepo.go.th

สำนักงานคณะกรรมการนโยบายรัฐวิสาหกิจ (สคร.) กระทรวงการคลัง

State Enterprise Review : รายงาน

บริษัท ทีโอที จำกัด (มหาชน) ไตรมาสที่ 1 ประจำปี 2552 (ปีปฏิทิน)

การดำเนินการตามนโยบายรัฐวิสาหกิจ

Statement of Direction (SOD)

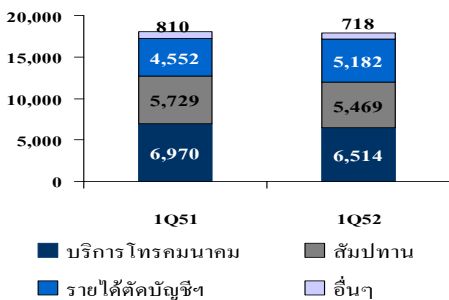
- เป็นกลไกขับเคลื่อนยุทธศาสตร์ทางเศรษฐกิจ และสังคมของประเทศบนพื้นฐานการดำเนินงานที่มีประสิทธิภาพตามหลักธรรมาภิบาล
- พัฒนาโครงสร้างพื้นฐาน บุคลากร และอุตสาหกรรม ด้าน ICT ของประเทศให้มีประสิทธิภาพ และสนับสนุนการเข้าถึงสารสนเทศให้ทั่วถึง โดยเน้นการสร้างพันธมิตรทางธุรกิจเพื่อสร้างมูลค่าเพิ่มให้แก่องค์กร
- เร่งฟื้นฟูผลประกอบการของบริษัท และวางกลยุทธ์เพื่อปรับความสามารถขององค์กรให้ดำเนินกิจการในธุรกิจโทรคมนาคมได้อย่างมีประสิทธิภาพ รวมทั้งเป็นพันธมิตรทางธุรกิจกับภาครัฐ และเอกชน

การดำเนินงานตามนโยบายรัฐบาล

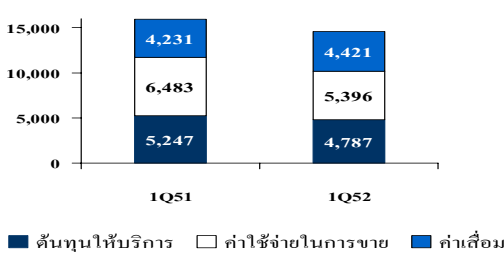
- ขยาย Broadband Internet และอยู่ระหว่างการพลิกฟื้นฐานะทางการเงิน
- เร่งรัดการเบิกจ่ายงบลงทุนให้เป็นไปตามแผน 1Q52 เบิกจ่ายได้ร้อยละ 19.54

ข้อมูลสำคัญที่สำคัญ

รายได้แยกตามประเภทบริการ



ค่าใช้จ่ายจากการดำเนินงาน



ผลการดำเนินการ

- 1Q52 ทีโอที มีรายได้จากการดำเนินงานจำนวน 6,514 ลบ. ลดลงเมื่อเทียบกับ 1Q51 455 ลบ. หรือลดลงร้อยละ 6.5 เนื่องจากเป็นแนวโน้มของธุรกิจโทรศัพท์บ้านที่เติบโตลดลงและการแข่งขันของโทรศัพท์มือถือ ในขณะที่ธุรกิจใหม่ ได้แก่ Broadband Internet ยังขยายบริการได้ช้า และโทรศัพท์เคลื่อนที่ระบบ 3 G ยังไม่คืบหน้า
- รายได้โทรศัพท์พื้นฐานและโทรศัพท์สาธารณะลดลงจากแนวโน้มการใช้งานที่ลดลง เนื่องจากภาวะการแข่งขันที่รุนแรงของบริการโทรศัพท์เคลื่อนที่ที่มีการแข่งขันทางราคาทำให้มีปริมาณการใช้โทรศัพท์มือถือเพิ่มขึ้นอย่างมาก 1Q52 ทีโอที มีรายได้จากส่วนแบ่งรายได้จากการร่วมดำเนินงานเท่ากับ 5,424 ลบ. ลดลงเมื่อเทียบกับ 1Q51 จำนวน 305 ลบ. หรือลดลงร้อยละ 5.3 1Q52 ทีโอที มีรายได้รวม 17,883 ลบ. ประกอบด้วย รายได้จากการดำเนินงาน 6,514 ลบ. (36%) รายได้สัมปทาน 5,424 ลบ. (30%) รายได้ตัดบัญชี 5,182 ลบ. (29%)
- 1Q52 ทีโอที มีค่าใช้จ่ายในการดำเนินงานเท่ากับ 14,605 ลบ. ลดลงเมื่อเทียบกับ 1Q51 1,357 ลบ. หรือลดลงร้อยละ 8.5 ซึ่งประกอบด้วย ต้นทุนการให้บริการ 4,787 ลบ. (33%) ค่าใช้จ่ายในการขายและบริหาร 5,396 ลบ. (37%) และค่าเสื่อม 4,421 ลบ. (30%) 16391
- 1Q52 ทีโอที มีเงินสดคงเหลือ 10,530 ลบ. ลดลงเมื่อเทียบกับ 1Q51 จำนวน 5,861 ลบ. เนื่องจากการจ่ายเงินปันผลเพื่อชดเชยภาษีสรรพสามิต ตามมติ ครม. จำนวน 5,297 ลบ.

ผลการประเมินผลปี 52

รางวัลชี้วัด	เป้าหมาย	เบื้องต้น
ทางการเงิน		
1. EBITDA (ลบ.)	2,308.7	N.A.
2. คชจ. พนักงาน/รายได้จากการดำเนินงาน (%)	92.30	N.A.
3. Δ EP (ลบ.)	589.69	N.A.
ไม่ใช่ทางการเงิน		
1. จำนวน Port อินเทอร์เน็ตความเร็วสูง (Port)	400,000	N.A.
2. ความสำเร็จการดำเนินงานตามแผน Turnaround (ระดับ)	5	N.A.
3. ระดับความพึงพอใจในบริการและภาพลักษณ์ของทีโอที (ระดับ)	5	N.A.

สรุปการดำเนินงานและข้อเสนอแนะ

การดำเนินธุรกิจโดยสรุป

- บมจ. ทีโอที ประกอบธุรกิจเกี่ยวกับกิจการโทรคมนาคม ดังนี้
- บริการโทรศัพท์พื้นฐานและโทรศัพท์สาธารณะ
 - บริการโทรศัพท์ระหว่างประเทศ (007 และ 008)
 - บริการสื่อสารข้อมูลและมัลติมีเดีย และ Broadband Internet
 - บริการสื่อสารไร้สาย (โทรศัพท์เคลื่อนที่ระบบ 470 MHz และระบบ 1900 MHz ผ่านกิจการร่วมค้า Thai Mobile)
 - บริการ บริการบนโครงข่ายอัจฉริยะ (Intelligence Network)
 - การร่วมดำเนินงานและร่วมลงทุนกับบริษัทเอกชน

ข้อเสนอแนะ

- ทีโอที และ กสท. ควรพิจารณาการลงทุนที่เข้าซ้อนและเป็นพันธมิตรทางธุรกิจกันเพื่อให้เกิด Synergy และเกิดประโยชน์สูงสุดต่อภาครัฐ
- ทีโอที ควรเปลี่ยน Mind Set ขององค์กรให้เป็นเชิงธุรกิจมากขึ้น และสื่อสารให้บุคลากรทราบว่าองค์กรอยู่ได้ด้วยรายได้จากสัมปทาน จึงต้องเร่งช่วยกันพัฒนาธุรกิจของตนเองเพื่อความอยู่รอด
- เร่งให้บริการ Broadband Internet เพื่อสร้างรายได้ และสนองนโยบายรัฐบาลในการเพิ่มขีดความสามารถในการแข่งขันของประเทศและลดช่องว่างการเข้าถึงสารสนเทศของประชาชน (Digital Divide)
- โครงการ 3 G เป็นโครงการที่มีความเสี่ยงสูง ขณะที่ ทีโอที ไม่มีฐานลูกค้า ดังนั้น ทีโอที ควรประเมินความเสี่ยงให้รอบด้านว่าสามารถดำเนินโครงการได้ โดยจะไม่เป็นภาระของรัฐในอนาคต เช่น กรณีเกิด Concession Migration จากการออกใบอนุญาต 3 G ของ กทช. รวมทั้งสร้างความชัดเจนเรื่องการเงิน Network Provider และหาพันธมิตรร่วมทำธุรกิจ รวมทั้งพิจารณาเปรียบเทียบกับความร่วมมือกับเอกชนคู่สัญญา Upgrade คลื่นเก่าเป็น 3 G

ผู้จัดทำ : นายจิรวัดณ์ หงสกุล

ส่วนพัฒนารัฐวิสาหกิจกลุ่มพลังงานและกลุ่มสื่อสาร

หัวหน้าส่วน : นางสาวรัชฎา วานิชกร

โทรศัพท์ : 02-298-5880 ต่อ 6649

วันที่จัดทำ : 11 มิถุนายน 2552