



สถานะการดำเนินงาน



" ประสบปัญหาการดำเนินธุรกิจจากสภาพอุตสาหกรรมที่เปลี่ยนแปลงและการแข่งขันที่สูง ทำให้การดำเนินธุรกิจหลักอยู่ในภาวะถดถอย จำเป็นต้องเร่งพลิกฟื้นการประกอบการโดยเร็ว "

ข้อมูลทั่วไป

สังกัด : กระทรวงเทคโนโลยีสารสนเทศและการสื่อสาร

ประธานกรรมการ : พลเอก ทนงศักดิ์ ดิเรนนันท์

กรรมการผู้แทน กค. : นายศุภชัย จงศิริ

กรรมการผู้จัดการใหญ่ : นายจิรายุทธ รุ่งศรีทอง

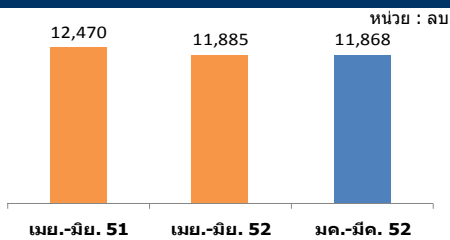
CFO: - ว่าง -

จำนวนพนักงาน: 5,559 คน

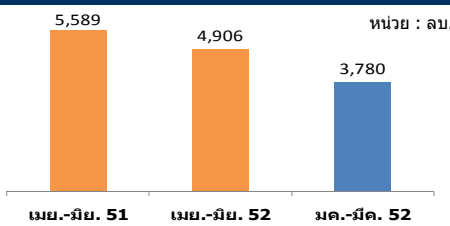
Website : www.cattelcom.com

ข้อมูลด้านการดำเนินงาน

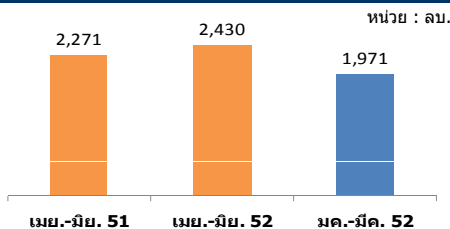
รายได้รวม 11,885 ลบ.



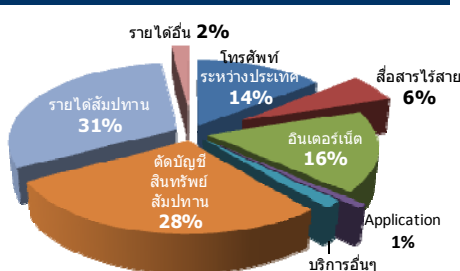
EBITDA 4,906 ลบ.



กำไรสุทธิ 2,430 ลบ.



โครงสร้างรายได้รวมของ บมจ.กสท



หมายเหตุ : สัมปทานรวมผลิตภัณฑ์อินเทอร์เน็ต (Non Cash Item) 48%
ที่มา : 2551* งบการเงินเบื้องต้น บมจ.กสท ที่ สดง. รับรอง

- รายได้จากสัมปทานของ บมจ.กสท มีสัดส่วนประมาณร้อยละ 60 ของรายได้รวม ขณะที่ธุรกิจหลักที่ บมจ.กสท ดำเนินการเองมีสัดส่วนประมาณร้อยละ 40 ของรายได้รวม ขณะที่รายได้จากธุรกิจหลัก เช่น โทรศัพท์ระหว่างประเทศ เป็นต้น มีส่วนแบ่งการตลาดที่ลดลงอย่างมากในช่วง 2-3 ปีที่ผ่านมา เนื่องจากภาวะอุตสาหกรรมที่มีการแข่งขันสูง อย่างไรก็ตาม รายได้สัมปทานอาจลดความสำคัญลงในอนาคต จากแนวโน้มของเทคโนโลยีที่พัฒนาใหม่และผู้แข่งขันรายใหม่ที่เกิดขึ้น ดังนั้น บมจ.กสท จำเป็นต้องเร่งเพิ่มศักยภาพของธุรกิจที่ดำเนินการและพัฒนาธุรกิจใหม่ทดแทน
- โทรศัพท์ระหว่างประเทศมีส่วนแบ่งการตลาดลดลงจากร้อยละ 64 ในปี 2550 เป็นร้อยละ 50 ในปี 2551 ขณะที่ตลาดเติบโตขึ้น แต่มีการแข่งขันด้านราคาที่สูงขึ้น รวมถึงบริการสื่อสารข้อมูลที่มีรายได้ลดลง ส่วนธุรกิจที่มุ่งให้สร้างรายได้หลักในอนาคต เช่น โทรศัพท์เคลื่อนที่ระบบ CDMA ที่ลงทุนไปแล้วกว่า 23,000 ลบ. ยังขาดความชัดเจนด้านการดำเนินธุรกิจ เป็นต้น
- ความเสี่ยงจากคดีฟ้องร้องต่างๆ ที่เกิดขึ้นและอาจทำให้ บมจ.กสท ต้องชำระเงินและชดเชยค่าเสียหายให้แก่คู่กรณีจากการแพคดี เช่น กรณี บมจ.ทีโอที ฟ้อง บมจ.กสท ต่อศาลแพ่ง ให้ชำระหนี้ค่าเชื่อมโยงโครงข่าย (Access Charge) จำนวนกว่า 14,000 ลบ. (บมจ.กสท. ได้รับรู้เป็นค่าใช้จ่ายไว้ในงบการเงินแล้ว) เป็นต้น และคดีพิพาทอื่นกว่า 30,000 ลบ. โดย บมจ.กสท ถูกฟ้องมูลค่าประมาณ 2,700 ลบ.
- บมจ.กสท ได้กำหนดตัวชี้วัดการดำเนินงานตามแผน Turnaround ปี 2552-54 ซึ่งการดำเนินการปี 2551 ยังไม่บรรลุผลด้านการเงินที่เกิดจากการเพิ่มรายได้ธุรกิจสำคัญ และการดำเนินการตามเป้าหมายอื่นๆ ที่กำหนด ดังนั้น ควรปรับปรุงแผนงานให้สอดคล้องกับสถานะที่เปลี่ยนแปลง จัดทำแผนงานรองรับความเสี่ยงจากสภาพการแข่งขันด้านราคา รวมถึงการกำกับให้มีการดำเนินการตามเป้าหมาย

ข้อมูลทางการเงินที่สำคัญ

หน่วย : ล้านบาท	2551	6M/51 (ม.ค.-มิ.ย. 51)	6M/52 (ม.ค.-มิ.ย. 52)	เม.ย.-มิ.ย. 51	เม.ย.-มิ.ย. 52	%Chg	ม.ค.-มี.ค. 52	%Chg (QoQ)
งบดุล								
สินทรัพย์รวม	111,767	111,872	107,633	111,873	107,633	-3.8%	110,622	-2.7%
เงินสด	4,732	6,394	4,353	6,394	4,353	-31.9%	3,326	30.9%
หนี้สิน	69,398	72,221	65,033	72,222	65,033	-10.0%	67,333	-3.4%
ทุนรวม	42,370	39,650	42,600	39,651	42,600	7.4%	43,289	-1.6%
กำไร(ขาดทุน)สะสม	32,304	21,695	32,544	29,513	32,544	10.3%	33,255	-2.1%
งบกำไรขาดทุน								
รายได้รวม	53,469	24,647	23,753	12,470	11,885	-4.7%	11,868	0.1%
รายได้จากการดำเนินงาน	18,927	9,465	8,783	4,936	4,407	-10.7%	4,376	0.7%
ค่าใช้จ่ายรวม	37,698	18,131	17,636	9,233	8,427	-8.7%	9,211	-8.5%
ค่าใช้จ่ายในการดำเนินงาน	16,251	8,490	7,833	5,915	3,482	-41.1%	4,351	-20.0%
ค่าใช้จ่ายพนักงาน	4,789	2,000	2,113	1,000	1,042	4.2%	1,071	-2.7%
กำไรจากอัตราแลกเปลี่ยน	0	0	0	0	0	-	0	-
EBITDA	16,010	6,565	8,393	5,589	4,906	-12.2%	3,780	29.8%
ค่าเสื่อมราคา	13,453	6,575	6,594	3,318	3,487	5.1%	3,107	12.2%
ดอกเบี้ยจ่าย	0	0	0	0	0	-	0	-
ภาษีเงินได้นิติบุคคล	4,102	1,939	1,716	965	1,029	6.6%	687	49.7%
กำไรสุทธิ	11,669	4,577	4,401	2,271	2,430	7.0%	1,971	23.3%
อื่นๆ								
รายได้นำส่งรัฐ/เงินปันผล	7,321	0	0	2,600	0	-	0	-
เงินอุดหนุนจากงบประมาณ	0	0	0	0	0	-	0	-
งบลงทุน (เป้าหมาย)	8,550	4,524	8,237	1,600	1,632	-	1,265	-
งบลงทุนเบิกจ่าย	5,163	1,866	2,636	500	1,322	-	1,313	-
อัตราการเบิกจ่าย (%)	60.4%	41.2%	32.0%	31.3%	81.0%	-	103.8%	-
อัตราส่วนทางการเงิน								
ROA	10.4%	8.2%	8.2%	8.1%	9.0%	-	7.1%	-
ROE	27.5%	23.1%	20.7%	22.9%	22.8%	-	18.2%	-
D/E (เท่า)	1.6	1.8	1.5	1.8	1.5	-	1.6	-
Net Profit Margin	21.8%	18.6%	18.5%	18.2%	20.4%	-	16.6%	-

ที่มา : - เม.ย.-มิ.ย. 52 เป็นงบการเงินเบื้องต้นของ บมจ.กสท ก่อนส่งให้ สดง. ยังไม่สอบทาน

- การเบิกจ่ายงบลงทุนใช้ข้อมูลจากระบบ GFMS

หมายเหตุ : EBITDA คำนวณโดยใช้เกณฑ์ Cash Basis



www.sepo.go.th

สำนักงานคณะกรรมการนโยบายรัฐวิสาหกิจ (สคร.) กระทรวงการคลัง

State Enterprise Review : รายงาน

บริษัท กสท โทรคมนาคม จำกัด (มหาชน) ไตรมาสที่ 2 ปี 2552
(เมษายน - มิถุนายน 2552)

นโยบายของรัฐบาล

Statement of Direction (SOD)

- เร่งฟื้นฟูฐานะทางการเงินเพื่อให้องค์กรอยู่ได้ โดยไม่พึ่งรายได้สัมปทาน และสร้างมูลค่าเพิ่มให้กับผู้ถือหุ้น
- มุ่งพัฒนาบริการโทรคมนาคมระหว่างประเทศและการดำเนินงานใหม่ที่มีประสิทธิภาพและปรับโครงสร้าง ทบทวนบทบาท วางกลยุทธ์ให้เหมาะสมกับสภาพธุรกิจโทรคมนาคมในปัจจุบันและรองรับการเปลี่ยนแปลงเทคโนโลยีในอนาคต และพิจารณาการเป็นพันธมิตรทางธุรกิจกับภาครัฐวิสาหกิจและเอกชน

การดำเนินงานตามนโยบายรัฐบาล

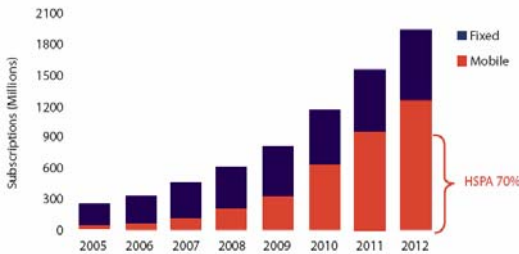
- คณะรัฐมนตรีได้มีมติเมื่อวันที่ 3 มิถุนายน 2552 เห็นชอบตามที่คณะกรรมการ กนร. ครั้งที่ 2/2552 วันที่ 27 เม.ย. 52 ได้รับทราบแผน Turnaround 2552-54 ของ บมจ.กสท และมอบให้ ICT ดำเนินการแก้ไขปัญหาข้อพิพาทและแผนรองรับความเสี่ยงกรณีแพ็คเกจ หรือหน่วยงานที่เกี่ยวข้องในการแก้ไขสัญญาสัมปทานให้ถูกต้องตามขั้นตอนของกฎหมาย และพิจารณาทบทวนการลงทุนโครงการโทรศัพท์เคลื่อนที่ระบบ CDMA เพื่อใช้โครงข่ายทรัพย์สินที่ลงทุนไปแล้วให้มีความคุ้มค่า และเพิ่มศักยภาพการแข่งขันของธุรกิจดังกล่าวในอนาคต

ข้อมูลเชิงลึกที่สำคัญ

ภาพรวมอุตสาหกรรมโทรคมนาคม

ประเภท	ตลาด	ผู้ให้บริการ	เทคโนโลยี	แนวโน้ม
โทรศัพท์พื้นฐาน	คงตัว	TOT, TT&T, True	Wire line	Wire line
โทรศัพท์ระหว่างประเทศ	เติบโต	CAT, TOT, AIS, DTAC, TT&T, True move	Circuit Switch VoIP	VoIP
โทรศัพท์เคลื่อนที่	SUB เติบโต ARPU ลด	AIS, DTAC, True move, Hutch, CAT	2G, 2.5G CDMA EVDO	3G
มรดกแบนด์	เติบโต	TOT, True, TT&T, UH, ADC	Wire line	Wireline Wireless WiFi, WiMax
Convergence	เติบโต	ทุกราย		NGN IP Based

ประมาณการผู้ใช้ Fixed Line และ Mobile



วิเคราะห์ผลการดำเนินงาน

- สินทรัพย์รวม Q2/52 ลดลงจาก Q2/51 คิดเป็นร้อยละ 3.8 ส่วนหนี้สินรวมลดลงร้อยละ 10.3 อย่างไรก็ตาม ส่วนของทุนเพิ่มขึ้นร้อยละ 7.4 ทำให้ D/E Ratio ดีขึ้น โดยอยู่ที่ระดับ 1.5 เท่า
- รายได้จากการดำเนินงาน Q2/52 ลดลงจาก Q2/51 ร้อยละ 10.7 ซึ่งเป็นผลมาจากรายได้โทรศัพท์ระหว่างประเทศและบริการสื่อสารข้อมูลที่ลดลง จากการแข่งขันด้านราคาของผู้ประกอบการรายอื่น โดยเฉพาะ CAT 009 และ Package อินเทอร์เน็ตรายเดือนที่ราคาลดลงอย่างมาก ส่งผลให้รายได้รวมลดลงร้อยละ 4.7 ส่วนค่าใช้จ่ายดำเนินงานลดลงร้อยละ 41.1 และค่าใช้จ่ายรวมลดลงร้อยละ 8.7
- โครงสร้างรายได้รวมของ บมจ.กสท. ประกอบด้วย รายได้จากสัมปทานถึงร้อยละ 59 (รายได้ตัวเงินร้อยละ 52 และรายการตัดบัญชีร้อยละ 48) ขณะที่รายได้จากธุรกิจหลักมีสัดส่วนไม่ถึงร้อยละ 40 ของรายได้รวม และเมื่อพิจารณาแนวโน้มของรายได้จากธุรกิจต่างในช่วงที่ผ่านมาพบว่า รายได้จากธุรกิจสื่อสารข้อมูลและอินเทอร์เน็ตมีการเติบโตอย่างต่อเนื่อง รวมถึงบริการวิทยุและโทรศัพท์เคลื่อนที่ แม้อุตสาหกรรมจะมีการแข่งขันที่รุนแรง และมีอัตราผลตอบแทนต่อเลขนัยที่ลดลงก็ตาม ดังนั้น เพื่อรักษาส่วนแบ่งการตลาดและเพิ่มความสามารถการแข่งขัน บมจ.กสท. จึงควรมุ่งเน้นในการพัฒนาธุรกิจดังกล่าวและควรใช้ประโยชน์โครงข่ายโทรศัพท์ระหว่างประเทศ และโครงการที่มีลงทุนไปแล้วทั้งโครงข่าย (ดำเนินการเองและภายใต้สัมปทาน) ให้เกิดประโยชน์สูงสุดควบคู่ไปด้วย
- ผลจากการดำเนินงานข้างต้น ทำให้ EBITDA ของ บมจ.กสท. ใน Q2/52 ลดลงจาก Q2/51 ร้อยละ 12.2 หรือลดลงคิดเป็นจำนวน 683 ลบ. อย่างไรก็ตาม กำไรสุทธิได้เพิ่มขึ้นร้อยละ 7.4 โดยมีปัจจัยหลักมาจากค่าใช้จ่ายดำเนินงานที่ลดลงอย่างมีนัยสำคัญ
- ด้านอัตราส่วนทางการเงิน ROA และ ROE ของ Q2/52 อยู่ที่อัตราร้อยละ 9.0 และ 22.8 ตามลำดับ โดยรวมถือว่าความสามารถด้านการดำเนินงานเพิ่มขึ้นจาก Q2/51 ที่ ROA และ ROE มีอัตรา ร้อยละ 8.1 และ ร้อยละ 22.9 ตามลำดับ ขณะที่ Net Profit Margin เพิ่มขึ้นจากร้อยละ 18.2 เป็นร้อยละ 20.4

ผลการประเมินปี 2551 [คะแนนรวม= 3.9464]

KPI	เป้าหมาย	ค่าจริง
Policy		
1.1 ความสำเร็จในการรณรงค์ EVM มาไซ	3.00	3.00
1.2 ความสามารถในการบริหารแผนการลงทุน	3.00	5.00
90.00%		99.89%
Financial		
2.1 EBITDA	5,298	5,356
2.2 ค่าใช้จ่ายต่อรายได้ (ดำเนินงาน)	73.71	71.77
2.3 การเปลี่ยนแปลงค่า EP (Δ EP)	-960.00	2,404.01
Non-Financial		
2.4 นาที่ออกโทรศัพท์ระหว่าง ปท.	750	713
2.5 ความสำเร็จดำเนินงาน CDMA		
→ จำนวนเลขหมายส่วนกลาง	920,000	1,070,656
→ จำนวนเลขหมายในส่วนภูมิภาค	160,000	221,848
2.6 จำนวนผู้ใช้บริการอินเทอร์เน็ต		
→ องค์กร	3,400	4,790
→ ลูกค้าทั่วไป	54,000	82,936
2.7 ความสำเร็จในการปรับปรุงและดำเนินการตามแผน Turnaround	3.00	4.87

สรุปการดำเนินงานและข้อเสนอแนะ

สรุปการดำเนินงานโดยรวม

- กสท ประกอบธุรกิจด้านโทรคมนาคม โดยให้บริการโทรศัพท์ระหว่างประเทศ บริการสื่อสารข้อมูลและอินเทอร์เน็ต การให้เอกชนร่วมงานกับบริษัทเอกชน ให้บริการโทรศัพท์เคลื่อนที่ และการให้บริการโทรศัพท์เคลื่อนที่ในระบบ CDMA
- ธุรกิจหลักที่มีการแข่งขันกับเอกชนมี Market Share ลดลงอย่างต่อเนื่อง ผลประกอบการที่ไม่รวมรายได้สัมปทานลดลง จำเป็นต้องเร่งปรับปรุงแผนธุรกิจให้ชัดเจน เพื่อเพิ่มความสามารถในการดำเนินธุรกิจในอนาคต
- การให้บริการโทรศัพท์เคลื่อนที่ในระบบ CDMA ยังไม่สามารถสร้างรายได้ที่ชัดเจน ขณะที่ลงทุนไปแล้วกว่า 23,000 ลบ. ส่วนการเจรจาอัตราค่าบริการ Interconnection Charge แทนการคิด Access Charge ยังไม่มีข้อยุติ และนโยบายการลงทุนและปรับปรุงไปสู่ธุรกิจใหม่ เช่น การพัฒนา 3G เป็นต้น ยังขาดความชัดเจน

ข้อเสนอแนะในการปรับปรุง/พัฒนารัฐวิสาหกิจ

- เร่งสร้างความชัดเจนในธุรกิจ CDMA การใช้ประโยชน์โครงข่าย และธุรกิจอื่นที่จะสร้างรายได้ในอนาคต เช่น ธุรกิจให้เช่า/บริการโครงข่ายสื่อสารข้อมูล เป็นต้น
- ควรปรับปรุงแผนธุรกิจฯ และระยะเวลาดำเนินการให้สอดคล้องกับเป้าหมายการพลิกฟื้นกิจการและโครงสร้างอุตสาหกรรม/เทคโนโลยีที่เปลี่ยนแปลงอย่างรวดเร็ว โดยเฉพาะกลยุทธ์ในการดำเนินการและธุรกิจใหม่

ผู้จัดทำ : นายศรัชัย ไกรนรา
กลุ่ม : พลังงานและสื่อสาร
หัวหน้ากลุ่ม : นางสาวรัชชา วานิชกร
โทรศัพท์ : 0-2298-5880-9 ต่อ 6631
วันที่จัดทำ : 25 กันยายน 2552