



www.sepo.go.th

สาขาอุตสาหกรรม

การนิคมอุตสาหกรรมแห่งประเทศไทย ไตรมาสที่ 1 ประจำปี 2553 (1 ต.ค. 52 – 31 ธ.ค. 52)

"กนอ. มุ่งมั่นสร้างสรรค์เมืองอุตสาหกรรม"

สถานะการดำเนินงาน



ไม่มีปัญหา



มีปัญหามางเรื่อง



ระมัดระวัง



วิกฤติ

ข้อมูลทั่วไป

สังกัด : กระทรวงอุตสาหกรรม

ประธานกรรมการ : นายประสาน ดันประเสริฐ

กรรมการผู้แทน กค. : นายพิชาติ เกษเรือง

ผู้ว่าการ/CEO: นางมณฑา ประถมนรพาล

CFO: นายนราพจน์ ทิวถนอม

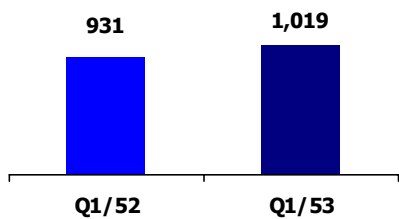
จำนวนพนักงาน : 605 คน, ลูกจ้าง 25 คน

Website: www.ieat.go.th

ข้อมูลด้านการดำเนินงาน

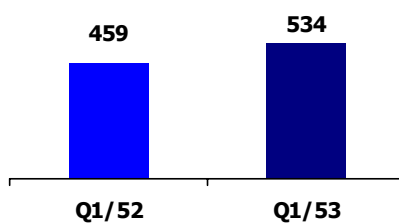
รายได้รวม 1,019 ลบ.

หน่วย : ล้านบาท



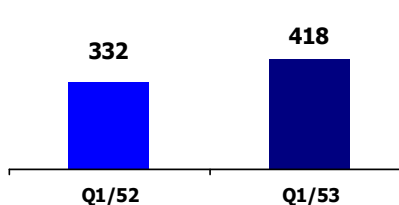
EBITDA 534 ลบ.

หน่วย : ล้านบาท



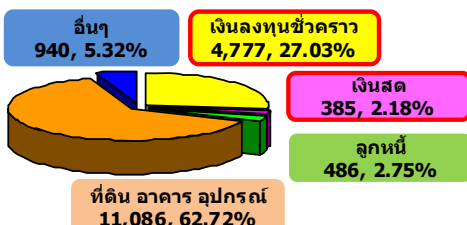
กำไรสุทธิ 418 ลบ.

หน่วย : ล้านบาท



เงินสดและเงินลงทุนชั่วคราว 5,162 ลบ.

หน่วย : ล้านบาท



ที่มา : งบการเงินเบื้องต้น Q1/53 ของ กนอ.

ผลการดำเนินงานและความสามารถในการทำกำไรของ กนอ. เพิ่มขึ้นอย่างต่อเนื่อง โดย Q1/53 มีกำไรสุทธิจำนวน 418 ลบ. เพิ่มขึ้นจาก Q1/52 จำนวน 73 ลบ. และมี Net Profit Margin ร้อยละ 41 ในขณะที่ Q1/52 มี Net Profit Margin ร้อยละ 36.6 โดยผลการดำเนินงานที่เพิ่มขึ้นใน Q1/53 ทั้งหมดเป็นการเพิ่มขึ้นของรายได้จากการดำเนินงานในทุกด้าน โดยเฉพาะรายได้จากการทำเหมืองแร่และรายได้จากการให้บริการสาธารณูปโภค เนื่องจาก การเริ่มฟื้นตัวของเศรษฐกิจ การค้า การลงทุน

Q1/53 ภาคการค้า การลงทุนเริ่มฟื้นตัว ส่งผลให้ กนอ. สามารถขาย/ให้เช่าพื้นที่ในนิคมอุตสาหกรรมได้เพิ่มมากขึ้น โดยสามารถขาย/ให้เช่าพื้นที่ในนิคมฯ ได้จำนวน 830 ไร่ โดยแบ่งเป็นพื้นที่ในนิคมฯ ที่ดำเนินการเองได้จำนวน 100,585 ไร่ และพื้นที่ในนิคมฯ ร่วมดำเนินงานได้จำนวน 729,483 ไร่ ซึ่งเมื่อเทียบกับปริมาณขาย/ให้เช่าของทั้งปี 2552 ที่สามารถดำเนินการได้เพียง

1,306 ไร่ เท่านั้น ทั้งนี้ ณ สิ้นปี 52 (ธันวาคม 2552) กนอ. มีพื้นที่เหลือขาย/ให้เช่ารวมในนิคมฯ ทุกแห่งจำนวน 16,844 ไร่ โดยแบ่งเป็นพื้นที่ที่ กนอ. ดำเนินการเองจำนวน 1,922 ไร่ (ติดข้อจำกัดด้านสิ่งแวดล้อมจำนวน 1,042 ไร่) และพื้นที่ในนิคมฯ ร่วมดำเนินงานจำนวน 14,922 ไร่

Q1/53 กนอ. มีสภาพคล่องสูงโดยมี Current Ratio เท่ากับ 4.82 เท่า โดยเฉพาะในส่วนของ "เงินสดและเงินลงทุนชั่วคราว" มีจำนวนสูงถึง 5,162 ลบ. ซึ่งสาเหตุหลักเกิดจากกำไรสะสม และในช่วงหลายปีที่ผ่านมา กนอ. ไม่มีการลงทุนในโครงการใหญ่ๆ

จากการที่ศาลปกครองสูงสุดมีคำสั่งระงับ 64 โครงการที่อาจส่งผลกระทบต่อชุมชนอย่างรุนแรงไว้เป็นการชั่วคราว จนกว่าโครงการดังกล่าวจะดำเนินการให้เป็นไปตามบทบัญญัติของ มาตรา 67 วรรค 2 แห่งรัฐธรรมนูญ ปี 50 โดยจาก 64 โครงการ เป็นโครงการที่ตั้งอยู่ในนิคมฯ ที่ได้รับผลกระทบจำนวน 53 โครงการ (ตั้งอยู่ในนิคมฯ มาบตาพุด 23 โครงการ ส่วนอีก 30 โครงการ ตั้งอยู่ในนิคมฯ ร่วมดำเนินการ) โดยแยกประเภทเป็นโครงการประกอบกิจการแล้ว, อยู่ระหว่างการก่อสร้าง, อยู่ระหว่างยื่นคำขอ ยังไม่ก่อสร้าง และชะลอโครงการ จำนวน 6, 20, 8, 16 และ 3 โครงการ ตามลำดับ) โดยคิดเป็นมูลค่าเงินลงทุนรวม 170,642 ลบ. ความเสียหายอื่นรวม 157,918 ลบ. และผลกระทบต่อการใช้งานรวม 26,464 คน

ข้อมูลทางการเงินที่สำคัญ

ปีงบประมาณ	2550	2551	2552	%Chg	Q1/52	Q1/53	%Chg
หมายเหตุ: ล้านบาท							
ฐานะการเงิน							
เงินสด	1,915	3,029	4,524	49.4%	3,381	5,162	14.1%
สินทรัพย์หมุนเวียน	2,874	4,096	5,379	31.3%	4,340	5,993	11.4%
สินทรัพย์รวม	14,805	15,844	17,090	7.9%	16,196	17,674	3.4%
หนี้สินหมุนเวียน	1,460	1,418	1,413	-0.4%	1,361	1,243	-12.0%
หนี้สินรวม	7,892	7,616	7,956	4.5%	7,678	8,064	1.4%
กำไร (ขาดทุน) สะสม	5,448	6,795	7,735	13.8%	7,140	8,157	5.5%
ทุนรวม	6,913	8,228	9,134	11.0%	8,518	9,610	5.2%
ผลการดำเนินงาน							
รายได้จากการดำเนินงาน	3,547	3,792	3,704	-2.3%	906	989	9.2%
รายได้รวม	3,771	4,009	3,997	-0.3%	944	1,019	8.0%
ค่าใช้จ่ายจากการดำเนินงาน	1,714	1,836	1,759	-4.2%	433	458	5.7%
ค่าใช้จ่ายรวม*	2,475	2,608	2,568	-1.5%	587	601	2.4%
กำไรจากการดำเนินงาน	1,833	1,956	1,945	-0.6%	399	531	33.1%
ดอกเบี้ยจ่าย	126	51	32	-37.3%	12	0	
ภาษีเงินได้นิติบุคคล	0	0	0		0	0	
EBITDA	1,728	1,823	1,866	2.4%	472	534	13.1%
กำไรสุทธิ	1,170	1,350	1,397	3.5%	345	418	21.2%
อื่นๆ							
ค่าใช้จ่ายพนักงาน	375	428	454	6.1%	72	81	11.9%
กำไร (ขาดทุน) จากอัตราแลกเปลี่ยน	0	0	0		0.003	0	
ค่าเสื่อมราคา/ค่าตัดจำหน่าย	432	422	437	3.6%	115	116	1.1%
เงินนำส่ง/เงินปันผล	445	382	412	7.9%	0	0	
เงินอุดหนุนจากงบประมาณ	0	0	0		0	0	
งบลงทุน (เป้าหมาย)	314	206	118	-42.7%	125	118	-5.5%
งบลงทุนเบิกจ่าย	314	206	118	-42.7%	35	1.3	-96.3%
อัตราการเบิกจ่าย (%)	100%	100%	100%		28%	1.1%	
SP2 (เป้าหมาย ถ้ามี)	0.00	0.00	0.00		0.00	0.00	
SP2 (เบิกจ่าย)	0.00	0.00	0.00		0.00	0.00	
อัตราการเบิกจ่าย (%)							
อัตราส่วนทางการเงิน							
Current Ratio	1.97	2.89	3.81		3.19	4.82	
ROA	7.90%	8.52%	8.17%		8.52%	9.5%	
ROE	16.92%	16.41%	15.29%		16.20%	17.4%	
D/E (เท่า)	1.14	0.93	0.87		0.90	0.84	
Net Profit Margin	31.03%	33.67%	34.95%		36.55%	41.0%	

หมายเหตุ : 1.*ค่าใช้จ่ายรวมไม่รวมดอกเบี้ยจ่ายและภาษีเงินได้

2. เงินสด = เงินสด+เงินฝากธนาคาร+เงินลงทุนชั่วคราว

ที่มา : งบการเงินเบื้องต้น Q1/53 ของ กนอ.



www.sepo.go.th

สำนักงานคณะกรรมการนโยบายรัฐวิสาหกิจ (สคร.) กระทรวงการคลัง

State Enterprise Review : รายงาน

การนิคมอุตสาหกรรมแห่งประเทศไทย ไตรมาสที่ 1 ประจำปี 2553 (1 ต.ค. 52 – 31 ธ.ค. 52)

นโยบายของรัฐบาล

Statement of Direction (SOD)

- ส่งเสริมและสนับสนุนการจัดการพื้นที่ที่มีความเหมาะสม พร้อมทั้ง โครงสร้างพื้นฐานในการจัดตั้งนิคมอุตสาหกรรมใหม่ รวมทั้ง ขยายขอบเขตการค้ากับดูแลพื้นที่อุตสาหกรรม เพื่อเป็นกลไกขับเคลื่อนยุทธศาสตร์การลงทุนและกระจายความเจริญสู่ภูมิภาค
- ยกระดับนิคมอุตสาหกรรมที่มีความพร้อมไปสู่การเป็นเมืองอุตสาหกรรม พร้อมทั้งเร่งรัดการลงทุนในโครงสร้างพื้นฐานและสิ่งอำนวยความสะดวกเพื่อเพิ่มขีดความสามารถในการแข่งขันและเอื้อประโยชน์แก่ผู้ประกอบการและเป็นแหล่งรายได้ขององค์กรในระยะยาว
- เร่งรัดการขายพื้นที่ในนิคมอุตสาหกรรม
- กำกับ ดูแลสิ่งแวดล้อมในนิคมอุตสาหกรรมให้เป็นไปตามมาตรฐานที่กำหนด ควบคู่กับการรับผิดชอบต่อคุณภาพชีวิตและความปลอดภัยของชุมชน

นิคมอุตสาหกรรมอาหารฮาลาล จ. ปัตตานี : จัดตั้งขึ้นตามมติ ครม. เมื่อวันที่ 13 ธ.ค. 2546 เพื่อจัดตั้งฐานการผลิตและ Logistic Base สำหรับผลิตภัณฑ์ฮาลาลที่ได้มาตรฐานสากล โดย กนอ. ได้ดำเนินการก่อสร้างศูนย์บริการ OSS แล้วเสร็จ และขณะนี้อยู่ระหว่างการพัฒนาโครงการนำร่องพื้นที่จำนวน 50 ไร่ และจัดเตรียมอาคารมาตรฐานสำหรับผู้ประกอบการ SME พื้นที่จำนวน 20,000 ตร.ม. โดยได้รับเงินอุดหนุนจากรัฐบาลทั้งจำนวน

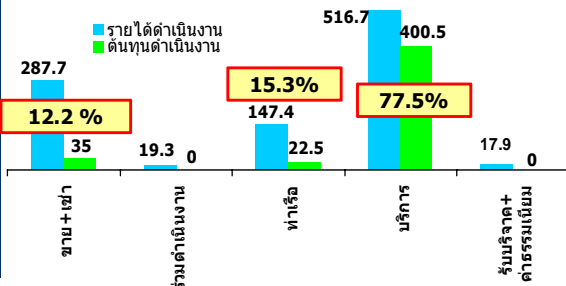
ข้อมูลเบื้องต้นที่สำคัญ

รายได้และต้นทุนจากการดำเนินงาน

รายได้ดำเนินงาน	Q1/52	Q1/53	%Chg	Portion
ขายที่ดิน	0.2	0.2	0%	0%
เช่าสินทรัพย์	270.7	287.5	6%	29%
ร่วมดำเนินงาน	17.3	19.3	11%	2%
ทำเทียบเรือ	113.6	147.4	30%	15%
บริการสาธารณูปโภค	481.4	516.7	7%	52%
รายได้จากการรับบริจาคสินทรัพย์	13.3	12.1	-9%	1%
ค่าธรรมเนียม	9.4	5.8	-38%	1%
รวมรายได้ดำเนินงาน	905.9	989	9%	100%

ต้นทุนจากการดำเนินงาน	Q1/52	Q1/53	%Chg	Portion
เช่าสินทรัพย์	34.3	35.0	2%	8%
ทำเทียบเรือ	23.0	22.5	-2%	5%
บริการสาธารณูปโภค	375.9	400.5	7%	87%
รวมต้นทุนจากการดำเนินงาน	433.2	458	6%	100%

% เปรียบเทียบต้นทุนจากการดำเนินงานต่อรายได้ดำเนินงานของ 1Q/53



ผลการประเมินผลการดำเนินงาน ประจำปี 2552 (เบื้องต้น)

ตัวชี้วัด	เป้าหมาย	ค่าจริง
การดำเนินงานตามนโยบาย		
1. การนำระบบ EVM มาใช้ (ระดับ)	3	5
2. ความสามารถบริหารแผนลงทุน (ร้อยละ)	90	100
3. ความก้าวหน้าตามแผนพัฒนาเมืองอุตสาหกรรม (ระดับ)	3	5
ผลการดำเนินงานของรัฐวิสาหกิจ		
1. ROA (%)	7.18	7.22
2. คชจ. บริหารต่อรายได้รวม (%)	20.50	18.80
3. ค่า EP เทียบกับเป้าหมาย (ลบ.)	0	27.97
4. รายได้ดำเนินงานต่อจำนวนพนักงาน (ลบ.)	5.70	5.59
5. สัดส่วนโรงงานตั้งใหม่ในนิคมฯ ต่อทั่วประเทศ (%)	6.36	13.36
6. จำนวนนิคมฯ ที่มีระบบการมีส่วนร่วมการตรวจสอบ (แห่ง) คุณภาพสิ่งแวดล้อม	6	10
7. จำนวนนิคมฯ ที่ได้คะแนนคุณภาพเกินเกณฑ์ (แห่ง)	10	12
8. การใช้ประโยชน์พื้นที่ก่อสร้างได้ (ลบ.)	17.18	41.04
9. จำนวนพื้นที่ให้เช่าโดยของอาคารลาดกระบัง (ตร.ม.)	220	359
10. ความก้าวหน้าโครงการ TSC (ระดับ)	3	5

หมายเหตุ : ผลการประเมินเป็นเบื้องต้น เนื่องจากเป็นงบการเงินส่ง สดง. ปี 2552 ของ กนอ.

ผู้จัดทำ : นางสาวรัชชารีย์ ศรีณยวงศ์
 กลุ่ม : สาธารณูปการและอุตสาหกรรม
 หัวหน้ากลุ่ม : นางนันทวรรณ สีมาเงิน
 โทรศัพท์ : 0-2298-5881-9 ต่อ 6678
 วันที่จัดทำ : 24 กุมภาพันธ์ 2553

วิเคราะห์ผลการดำเนินงาน

กนอ. มีความสามารถในการทำกำไรเพิ่มขึ้นและอยู่ในระดับสูง โดย Q1/53 และ Q1/52 มี Gross Profit จำนวน 531 ลบ. และ 473 ลบ., Gross Profit Margin คิดเป็นร้อยละ 53.7 และ 52.2 ตามลำดับ โดยสาเหตุหลักเนื่องจากการดำเนินการด้านธุรกิจหลักของ กนอ. มีต้นทุนอยู่ในระดับต่ำ คือ รายได้ให้เช่าสินทรัพย์และรายได้บริการทำเทียบเรือ โดย Q1/53 มีจำนวน 435 ลบ. (คิดเป็นร้อยละ 44 ของรายได้ดำเนินงานทั้งหมด) แต่กลับมีต้นทุนเพียงร้อยละ 12.6 เท่านั้น เนื่องจากการลงทุนของที่ดินและทำเทียบเรือในอดีต แต่ทั้งนี้รายได้ค่าบริการสาธารณูปโภคซึ่งถือเป็นรายได้หลักอีกส่วนหนึ่งของ กนอ. มีจำนวน 517 ลบ. (คิดเป็นร้อยละ 52 ของรายได้ดำเนินงานทั้งหมด) กลับมีต้นทุนอยู่ในระดับสูง คิดเป็นร้อยละ 77.5 เนื่องจาก กนอ. เป็นสัญญาจ้างเหมาบริษัท GUSCO บริหารจัดการระบบฯ แทน โดยจะครบกำหนดสัญญาในปี 2568

Q1/53 กนอ. มีผลการดำเนินงานดีขึ้น โดยมีกำไรสุทธิจำนวน 418 ลบ. เพิ่มขึ้นจาก Q1/52 จำนวน 73 ลบ. และมี Net Profit Margin ร้อยละ 41 โดยทั้งหมดเป็นการเพิ่มขึ้นของรายได้จากการดำเนินงานหลักเกือบทุกด้าน โดยเฉพาะรายได้จากการทำเทียบเรือและรายได้จากการให้บริการสาธารณูปโภค ที่เพิ่มขึ้นจำนวน 33.8 และ 35.3 คิดเป็นร้อยละ 30 และร้อยละ 7 ตามลำดับ เมื่อเทียบกับช่วงเดียวกันของปี 52 เนื่องจากการเริ่มฟื้นตัวของเศรษฐกิจ การค้า การลงทุน

Q1/53 กนอ. มีค่าใช้จ่ายบริหารจำนวน 132 ลบ. ลดลงจาก Q1/52 จำนวน 12 ลบ. โดยทั้งหมดเป็นการลดลงของหนึ่งสลิปจะสูง พร้อมทั้ง สามารถลดค่าใช้จ่ายในส่วนค่าจ้างที่ปรึกษาจำนวน 7 ลบ. แต่ในขณะเดียวกันค่าใช้จ่ายพนักงานเพิ่มขึ้นจำนวน 9 ลบ. คิดเป็นร้อยละ 12.6 เมื่อเทียบกับ Q1/52 โดยส่วนใหญ่เป็นการเพิ่มขึ้นในส่วนของเงินเดือนและค่าจ้างพนักงาน และค่าธรรมเนียมธนาคาร

สรุปการดำเนินงานและข้อเสนอแนะ

สรุปการดำเนินงานโดยรวม

ภารกิจของ กนอ. คือ จัดตั้งนิคมอุตสาหกรรม โดยจัดเตรียมที่ดิน พร้อมระบบสาธารณูปโภค ระบบจัดการสิ่งแวดล้อม สิ่งอำนวยความสะดวกอื่นๆ และบริการเบ็ดเสร็จครบวงจร (OSS) แก่ผู้ประกอบการ โดยปัจจุบัน มีนิคมฯ ทั้งสิ้น 42 แห่ง และทำเรือฯ 1 แห่ง กระจายอยู่ใน 15 จังหวัดทั่วประเทศ โดยเป็นนิคมฯ ที่ กนอ. ดำเนินการเอง 11 แห่ง และนิคมฯ ร่วมดำเนินงาน 30 แห่ง

ข้อเสนอแนะ

- เร่งยกระดับนิคมฯ ที่มีความพร้อมไปสู่การเป็นเมืองอุตสาหกรรม เพื่อเป็นกลไกสำคัญในการพัฒนาและกระจายความเจริญสู่ภูมิภาค และสร้างการอยู่ร่วมกันอย่างกลมกลืนลดปัญหาความขัดแย้งระหว่างภาคอุตสาหกรรมและภาคชุมชน
- นำระบบอุตสาหกรรมเชิงนิเวศ (Eco Industrial Town) ทั้ง 3R และ Carbon Credit มาประยุกต์ใช้ในนิคมฯ อย่างเป็นระบบ
- ผลักดันผลการศึกษาพื้นที่ใหม่ที่มีศักยภาพเพื่อรองรับการขยายตัวของการลงทุนในอนาคตอันใกล้ โดยเฉพาะอุตสาหกรรมปิโตรเคมี ให้เกิดเป็นรูปธรรม
- ปฏิบัติและตอบสนองนโยบายภาครัฐอย่างเคร่งครัด และบูรณาการการทำงานร่วมกับหน่วยงานภาครัฐอื่น โดยเฉพาะการปฏิบัติตามคำสั่งศาลฯ กรณีระงับโครงการที่ก่อให้เกิดผลกระทบต่อชุมชนอย่างรุนแรง การบริหารจัดการแก้ไขปัญหาล้างแ้วลุ่มในพื้นที่มาบตาพุด จ. ระยอง ให้เกิดเป็นรูปธรรม
- เพิ่มการลงทุนในโครงการที่ก่อให้เกิดรายได้ระยะยาว หรือโครงการที่เป็นประโยชน์ต่อการบริหารจัดการมลพิษและสิ่งแวดล้อม ทั้งนี้ ควรบริหาร “เงินสดและเงินลงทุน” ให้คุ้มค่าและเกิดประโยชน์สูงสุดในระยะยาว เพื่อสร้างการเติบโตอย่างยั่งยืนขององค์กร
- เร่งพัฒนาพื้นที่นำร่องในนิคมฯ ฮาลาลให้แล้วเสร็จโดยเร็ว เพื่อก่อให้เกิดการลงทุนและการจ้างงานในพื้นที่ รวมทั้ง บริหารจัดการศูนย์ OSS ให้คุ้มค่าและเกิดประโยชน์สูงสุด