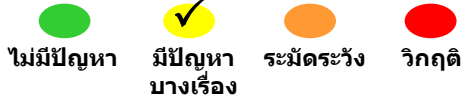




สถานะการดำเนินงาน



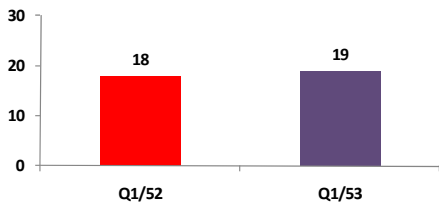
ข้อมูลทั่วไป

สังกัด: กระทรวงวิทยาศาสตร์และเทคโนโลยี
ประธานกรรมการ: ดร. พีรศักดิ์ วรสุนทรโรสถ
กรรมการผู้แทน กค.: นางสาวเปรมมาต รหันตรา
ผู้ว่าการ : นายเกษมศรี หอมชื่น
CFO: นายจีระพจน์ ศารทะประภา
จำนวนพนักงาน: 640 คน (ลูกจ้างประจำ 46 คน และลูกจ้างชั่วคราว 67 คน)
Website: www.tistr.or.th

ข้อมูลสำคัญทางการเงิน

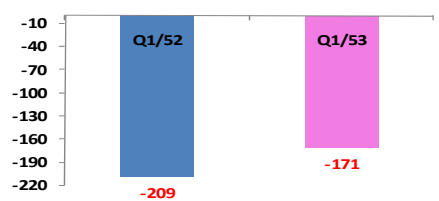
รายได้รวม 19 ลบ.

หน่วย : ล้านบาท



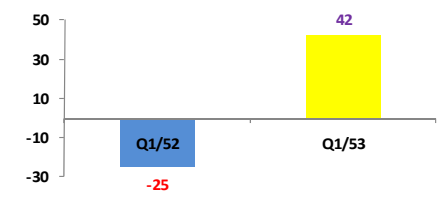
EBITDA -171 ลบ.

หน่วย : ล้านบาท



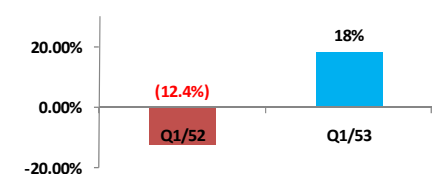
รายได้สูงกว่าค่าใช้จ่าย 42 ลบ.

หน่วย : ล้านบาท



Net Profit Margin 73 %

หน่วย : ร้อยละ



• ผลงานวิจัยและพัฒนาของสถาบันวิจัยวิทยาศาสตร์และเทคโนโลยีแห่งประเทศไทย (วว.)

1. วว. วิจัยและพัฒนา “ผสมสมุนไพรตัว” สำหรับใช้อบไอน้ำในตู้สมุนไพรหรือชาวนา มีสรรพคุณช่วยเพิ่มการไหลเวียนของโลหิตเพิ่มการไหลเวียนของโลหิตในร่างกาย ผ่อนคลายกล้ามเนื้อ บำรุงผิวพรรณ เหมาะสำหรับผู้รักสุขภาพและความงาม โดยพัฒนาผลิตภัณฑ์จากสมุนไพรที่ใช้ในการอบสมุนไพร เช่น ไพล ขมิ้น มะกรูด ตะไคร้ พืชมเสน การบูร เป็นต้น

2. วว. ประสบความสำเร็จในการค้นพบและตั้งชื่ออนุกรมวิธานใหม่ของโลก 2 ชนิด ได้แก่ บุหงช้างและบุหงชดอกกุญ โดยพรรณไม้ทั้ง 2 ชนิด ได้มีการตรวจสอบการตั้งชื่อและนำไปตีพิมพ์รายงานในวารสาร Systematic Botany ปีที่ 34 ฉบับที่ 2 หน้า 252-265 ประจำปี 2552 นอกเหนือจากการค้นพบพรรณไม้แล้ว วว. ยังให้ความสำคัญกับการศึกษาวิจัย รวบรวม เพื่อขยายพันธุ์นอกถิ่นกำเนิด โดยมีทีมผู้เชี่ยวชาญที่พร้อมทำการศึกษาระเบินสถานภาพของพรรณไม้ในถิ่นเดียวที่หายากและใกล้สูญพันธุ์ด้วยเทคโนโลยีที่เหมาะสม นับเป็นการช่วยต่อยอดงานวิจัยและอนุรักษ์พรรณไม้หายากยิ่งขึ้น

• ผลการดำเนินงานของ วว. ในไตรมาสนี้ วว. มีรายได้สูงกว่าค่าใช้จ่าย จำนวน 42 ลบ. หรือเพิ่มขึ้นร้อยละ 268 เมื่อเทียบกับ Q1/52 ทั้งนี้ เนื่องจาก วว. มีรายได้จากการดำเนินงานเพิ่มขึ้นถึงร้อยละ 5.6 โดยจะเป็นรายได้จากการจัดสัมมนา 2 ลบ. หรือเพิ่มขึ้นร้อยละ 113.48 รายได้ค่าขายหนังสือจำนวน 115,870 บ. หรือเพิ่มขึ้นร้อยละ 57.54 และรายได้ค่าสมาชิกกลุ่มบริการ จำนวน 110,420.63 บ. แต่เมื่อพิจารณารายได้จากงานบริการงานวิจัยจะเห็นว่า วว. มีรายได้จากการบริการงานวิจัยลดลงร้อยละ 6 แสดงว่าสำหรับไตรมาสนี้ วว. มีการให้บริการงานวิจัยเชิงพาณิชย์เพียงเล็กน้อย

• อัตราผลตอบแทนต่อส่วนของผู้ถือหุ้น (ROE) เพิ่มขึ้นใน Q1/53 วว. มีค่า ROE ที่ 8 เปอร์เซ็นต์ เมื่อเทียบกับ Q1/52 ซึ่งมีค่า ROE ที่ -5.1 เปอร์เซ็นต์ ซึ่งจะเห็นว่าค่า ROE เพิ่มขึ้นจากไตรมาสเดียวกัน แม้ว่า วว. จะเป็นรัฐวิสาหกิจประเภทส่งเสริม แต่จากการวิเคราะห์อัตราผลตอบแทนต่อส่วนของผู้ถือหุ้นดังกล่าวอยู่ในระดับที่ดีหากเทียบกับรัฐวิสาหกิจประเภทส่งเสริมด้วยกัน

ข้อมูลทางการเงินที่สำคัญ

หน่วย: ล้านบาท	2550	2551	2552	%Chg	Q1/52	Q1/53	%Chg
ฐานะการเงิน							
เงินสด	79	237	363	53.2%	60	476	31.1%
สินทรัพย์หมุนเวียน	686	768	854	11.2%	813	870	1.9%
สินทรัพย์รวม	2,202	2,394	2,528	5.6%	2,378	2,541	0.5%
หนี้สินหมุนเวียน	147	127	166	30.7%	133	127	(23.5%)
หนี้สินรวม	396	396	424	7.1%	410	395	(6.8%)
กำไร (ขาดทุน) สะสม	1,806	1,998	2,103	5.3%	582	2,146	2.0%
ทุนรวม	1,806	1,998	2,104	5.3%	1,968	2,146	2.0%
ผลการดำเนินงาน							
รายได้จากการดำเนินงาน	75	73	75	2.7%	18	19	5.6%
รายได้รวม	899	870	857	(1.5%)	202	231	14.4%
ค่าใช้จ่ายจากการดำเนินงาน	646	677	752	11.1%	227	189	16.7%
ค่าใช้จ่ายรวม*	646	677	752	11.1%	227	189	16.7%
กำไรจากการดำเนินงาน	-570	-604	-677	(12.1%)	-209	-171	18.2%
ดอกเบี้ยจ่าย	0	0	0	NA	0	0	NA
ภาษีเงินได้นิติบุคคล	0	0	0	NA	0	0	NA
EBITDA	-570	-750	-827	(10.3%)	-209	-171	18.2%
กำไรสุทธิ	253	192	105	(45.3%)	-25	42	268.0%
อื่นๆ							
ค่าใช้จ่ายพนักงาน	315	345	345	0.0%	97	106	9.3%
กำไร (ขาดทุน) จากอัตราแลกเปลี่ยน	0	0	0	NA	0	0	NA
ค่าเสื่อมราคา/ค่าตัดจำหน่าย	99	99	92	(7.1%)	25	28	12.0%
เงินนำส่ง/เงินปันผล	0	0	0	NA	0	0	NA
เงินอุดหนุนจากงบประมาณ	756	725	670	(7.6%)	176	208	18.2%
งบลงทุน (เป้าหมาย)	384	312	382	22.4%	45	35	(22.2%)
งบลงทุนเบิกจ่าย	235	184	144	(21.7%)	51	42	(17.6%)
อัตราการเบิกจ่าย (%)	61%	59%	38%	(36.1%)	113%	120%	5.9%
SP2 (เป้าหมาย ถ้ามี)	0	0	0	NA	0	0	NA
SP2 (เบิกจ่าย)	0	0	0	NA	0	0	NA
อัตราการเบิกจ่าย (%)	NA	NA	NA	NA	NA	NA	NA
อัตราส่วนทางการเงิน							
Current Ratio	4.67	6.05	5.14		6.11	6.85	
ROA	11%	8%	4%		(4.2%)	7%	
ROE	14%	10%	5%		(5.1%)	8%	
D/E (เท่า)	0.22	0.20	0.20		0.21	0.18	
Net Profit Margin	28%	22%	12%		(12.4%)	18%	

หมายเหตุ: %Chg สำหรับงบดุลเปรียบเทียบระหว่าง Q1/53 และสิ้นปี 2552 และ

%Chg สำหรับงบกำไรขาดทุนเปรียบเทียบระหว่าง Q1/53 และ Q1/52

ที่มา : งบการเงินปี 50 51 งบเบื้องต้น ปี 52 ไตรมาส 1 ปี 52 และไตรมาส 1 ปี 53 เป็นงบเบื้องต้นของ วว.

ที่มา : งบการเงินปี 50 51 งบเบื้องต้น ปี 52 ไตรมาส 1 ปี 52 และไตรมาส 1 ปี 53 เป็นงบเบื้องต้นของ วว.



www.sepo.go.th

สำนักงานคณะกรรมการนโยบายรัฐวิสาหกิจ (สคร.) กระทรวงการคลัง

State Enterprise Review : รายงาน

สถาบันวิจัยวิทยาศาสตร์และเทคโนโลยีแห่งประเทศไทย ไตรมาส 1 ประจำปี 2553

การดำเนินการตามนโยบายรัฐ

Statement of Direction (SOD)

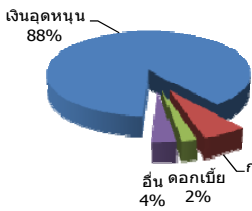
- วิจัย พัฒนาและถ่ายทอดวิทยาศาสตร์ และเทคโนโลยีความรู้ด้านวิทยาศาสตร์ เทคโนโลยี และนวัตกรรมไปใช้ในการเพิ่มผลผลิตเชิงพาณิชย์ ในสาขาหลักทุกระดับพัฒนาภาพลักษณ์การบริหารจัดการให้เป็นมาตรฐานสากล
- พัฒนารูปแบบใหม่ให้มั่นคง ทนทาน เทคโนโลยีทันสมัย ส่งเสริม การใช้เทคโนโลยีสารสนเทศเพื่อเพิ่มประสิทธิภาพในการบริหารและให้บริการประชาชน ยกระดับคุณภาพและบริการอย่างต่อเนื่อง
- พัฒนาแหล่งรายได้เสริมเพื่อเพิ่มรายได้
- สร้างเครือข่ายความร่วมมือด้านการวิจัยและพัฒนา กับหน่วยงานภาครัฐ เอกชน ทั้งในและต่างประเทศ

การดำเนินงานตามนโยบายรัฐบาล

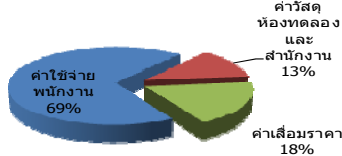
การวิจัยและพัฒนาผลิตภัณฑ์ "ผงสมุนไพรอบตัว" ที่สามารถถ่ายทอดสู่ตลาดเป้าหมายได้โดยตรง เนื่องจากตลาดในปัจจุบันมีความต้องการผลิตภัณฑ์เพื่อสุขภาพ และยังสามารถเพิ่มมูลค่าเพิ่มให้กับสมุนไพรพื้นบ้านได้อีกด้วย

ข้อมูลอื่นๆ ที่สำคัญ

โครงสร้างรายได้



โครงสร้างค่าใช้จ่าย



ผลการดำเนินการ

- รายได้จากการดำเนินงานเพิ่มขึ้นร้อยละ 6 สำหรับไตรมาสนี้ วว. มีรายได้จากการดำเนินงานจำนวน 19 ลบ. เมื่อเทียบกับ Q1/52 เนื่องจาก วว. มีรายได้จากจัดสัมมนาเพิ่มขึ้นจาก Q1/52 จำนวน 2 ลบ. หรือร้อยละ 113.48 และรายได้จากการขายหนังสือเพิ่มขึ้นร้อยละ 57 อย่างไรก็ตาม หากดูในรายละเอียดของรายได้ที่เพิ่มขึ้นของ วว. แล้วจะพบว่ารายได้ที่เพิ่มขึ้นหลักเป็นรายได้จากการเงินอุดหนุนจากรัฐประมาณร้อยละ 88 ซึ่งเมื่อดูในรายละเอียดของรายได้อื่นๆ โดยมีการรวมรายได้จากการบริจาค ซึ่ง วว. มีรายได้จากเงินบริจาคในไตรมาสที่สูงในไตรมาสนี้มีจำนวน 2 ลบ. นอกจากนี้ วว. ยังสามารถที่จะเพิ่มรายได้จากการขายผลิตภัณฑ์ แต่รายได้จากการตรวจสอบตัวอย่างมีจำนวนลดลง ซึ่งเห็นว่า วว. ควรเน้นด้านการตลาดเชิงรุกเพื่อดึงดูดลูกค้าที่มาใช้บริการด้านการวิจัย และศูนย์ทดสอบต่างๆ ของ วว. ด้วย
- ค่าใช้จ่ายรวมลดลงร้อยละ 17 เนื่องจากในไตรมาสนี้ วว. มีค่าใช้จ่ายเงินสมทบจ่ายกองทุนสงเคราะห์สำหรับผู้ปฏิบัติงานลดลง จำนวน 3 ลบ. หรือคิดเป็นร้อยละ 4 เมื่อเทียบกับ Q1/52 และค่าใช้จ่ายจากการขาดทุนจากการจำหน่ายสินทรัพย์ที่ลดลงจำนวน 53 ลบ. หรือลดลงร้อยละ 100 เนื่องจากในไตรมาสนี้ วว. มีการจัดการและควบคุมด้านการจำหน่ายสินทรัพย์ที่มีประสิทธิภาพดีขึ้น จึงทำให้การขาดทุนจากการจำหน่ายสินทรัพย์ในไตรมาสนี้มีแค่ 87,984 บ. เท่านั้น แต่เมื่อพิจารณาค่าใช้จ่ายหลัก พบว่า ค่าใช้จ่ายด้านอื่นๆ เพิ่มขึ้นทุกตัว โดยเฉพาะค่าใช้จ่ายพนักงานที่เพิ่มขึ้นจำนวน 9 ลบ. หรือร้อยละ 9 และค่าเสื่อมราคาเพิ่มขึ้นจำนวน 3 ลบ. หรือร้อยละ 12
- เมื่อพิจารณาโครงสร้างค่าใช้จ่ายของ วว. พบว่า ค่าใช้จ่ายหลักมาจากค่าใช้จ่ายพนักงานประมาณร้อยละ 69 รองลงมาคือ ค่าเสื่อมราคาร้อยละ 18 ส่วนค่าใช้จ่ายวัสดุและสำนักงานประมาณร้อยละ 13 จากการที่ วว. ต้องพึ่งเงินอุดหนุนจากรัฐที่เป็นรายได้หลักของ วว. ประมาณร้อยละ 88 ทำให้รายได้ที่เข้ามาโดยเฉพาะจากบริการงานวิจัยยังมีสัดส่วนน้อยมากประมาณร้อยละ 6 เท่านั้น จึงมีความจำเป็นอย่างยิ่งที่ วว. ต้องมีการเพิ่มรายได้จากการบริการงานวิจัยให้เพิ่มขึ้น

ผลการประเมินปีบัญชี 2552

ตัวชี้วัด	เป้าหมาย	ค่าจริง
ทางการเงิน		
1. อัตราการเพิ่มของรายได้นอกงบประมาณ	4.20	3.94
2. อัตราส่วนค่าใช้จ่ายต่อรายได้	86	85.94
ไม่ใช่ทางการเงิน		
1. จำนวนผลผลิตการวิจัยและพัฒนาผลิตภัณฑ์สุขภาพ	21	22
2. จำนวนผลผลิตการวิจัยและพัฒนาพลังงานทดแทนและสิ่งแวดล้อม	11	12
3. จำนวนเทคโนโลยี/ผลิตภัณฑ์ที่นำไปถ่ายทอดสู่เชิงพาณิชย์	5	5
4. จำนวนโครงการบริการวิจัยและบริการที่ปรึกษา	35	35
5. จำนวนสิทธิบัตรที่ยื่นจด	29	31
6. จำนวนอนุสิทธิบัตรที่ยื่นจด	9	11
7. ระดับความพึงพอใจของผู้ใช้บริการ	90	80.60
การบริหารจัดการองค์กร		
1. มทบทกรรมการ	3.00	NA
2. การบริหารความเสี่ยง	3.00	NA
3. การตรวจสอบภายใน	3.00	NA
4. การจัดการสารสนเทศ	3.00	NA
5. การบริหารทรัพยากรบุคคล	3.00	NA

สรุปการดำเนินงานและข้อเสนอแนะ

สรุปการดำเนินงานโดยรวม

- วว. ดำเนินงานในการศึกษาและสร้างงานวิจัยด้านผลิตภัณฑ์อาหาร ยา สุขภาพและพลังงานทดแทน และนำผลงานวิจัยมาเผยแพร่สู่ตลาดเชิงพาณิชย์ และให้บริการทางด้านวิทยาศาสตร์และเทคโนโลยี เช่น ศูนย์ทดสอบและมาตรฐาน ศูนย์บรรจุหีบห่อ ผลการดำเนินงานของ วว. ในไตรมาสนี้ดีขึ้นจาก Q1/52 เนื่องจากมีรายได้จากการดำเนินงานเพิ่มขึ้น

ข้อเสนอแนะในการปรับปรุง/พัฒนารัฐวิสาหกิจ

- วว. ควรนำผลงานวิจัยและพัฒนาไปใช้ประโยชน์เชิงพาณิชย์เพิ่มขึ้น โดยเน้นการพัฒนาการบริหารงานทางการตลาด และการประชาสัมพันธ์เพื่อเผยแพร่ผลงานวิจัยไปยังกลุ่มเป้าหมายทั้งในเชิงอุตสาหกรรมและพาณิชย์กรรม
- วว. ควรดำเนินการสร้างเครือข่ายความร่วมมือ ทั้งหน่วยงานภาครัฐและภาคเอกชน โดยเฉพาะทางด้านตลาด เพื่อผลักดันการนำผลงานวิจัยและพัฒนาไปใช้ประโยชน์เชิงพาณิชย์
- วว. ควรแสวงหาแนวทางการเพิ่มรายได้จากการบริการงานวิจัยให้เพิ่มมากขึ้น เพื่อลดภาระจากรัฐ
- วว. ควรพิจารณาการกำหนดธุรกิจในแต่ละผลงานวิจัย เนื่องจากงานวิจัยแต่ละผลงานนั้นจะต้องมีการศึกษาถึงกลุ่มตลาดเป้าหมายที่ชัดเจน เพื่อที่จะให้ผลงานที่ถูกนำเสนอสู่สาธารณะชนสามารถนำไปใช้ประโยชน์ได้จริงและตรงกับความต้องการกลุ่มเป้าหมาย

ผู้จัดทำ : นางสาวสุภาพร หนูชนะภัย
 กลุ่ม : สังคมและเทคโนโลยีฯ
 หัวหน้ากลุ่ม : นางอัจฉราพร เหมาคม
 โทรศัพท์ : 0-2298-5880-9 ต่อ 6625
 วันที่จัดทำ : 2 มีนาคม 2553