



สถานะการดำเนินงาน

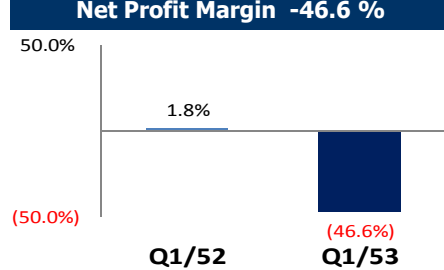
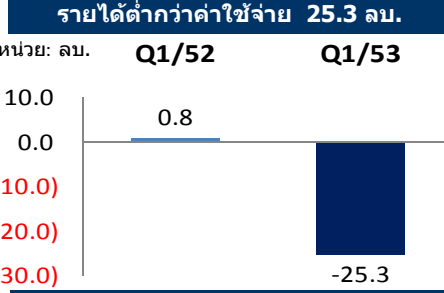
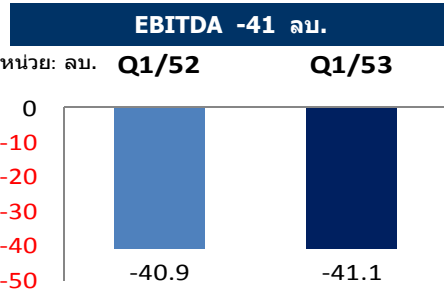
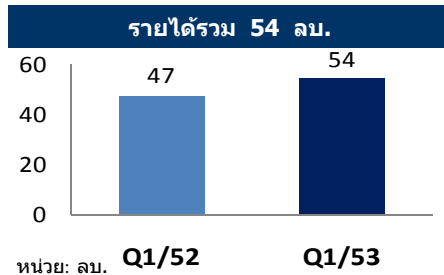


อพวช. ตั้งอยู่ในสถานที่ห่างไกล และนิทรรศการยังไม่สามารถสร้างความตระหนักทางด้านวิทยาศาสตร์เพียงพอ

ข้อมูลทั่วไป

สังกัด: กระทรวงวิทยาศาสตร์และเทคโนโลยี
ประธานกรรมการ: ดร. สุจินดา โชติพานิช
กรรมการผู้แทน กค.: นางสาวเยวานุช วิทยาภรณ์
ผู้อำนวยการ/CEO: ดร. พิชัย สนแจ้ง
CFO: นายธนากร พลชัย
จำนวนพนักงาน: 109 คน
 (อาสาสมัครรายวัน 58 คน)
Website: www.nsm.or.th

ข้อมูลด้านการดำเนินงาน



ที่มา : งบการเงินไตรมาส 1 ปี 2552 และงบเบื้องต้น ไตรมาส 1 ปี 2553 ของ อพวช.

"พัฒนาแหล่งเรียนรู้ด้านวิทยาศาสตร์และเทคโนโลยีและความหลากหลายทางชีวภาพ"

- อพวช. เป็นรัฐวิสาหกิจที่ดำเนินงานเพื่อสังคม และไม่สามารถหารายได้จากการดำเนินธุรกรรมเชิงพาณิชย์ให้ครอบคลุมภาระค่าใช้จ่ายที่มีอยู่ได้ ประกอบกับแหล่งรายได้จากการดำเนินงานของ อพวช. ยังไม่หลากหลาย จึงยังคงต้องพึ่งพาเงินอุดหนุนจากรัฐบาลในสัดส่วนที่สูง โดยหากพิจารณา EBITDA ซึ่งไม่รวมเงินอุดหนุนจากรัฐบาล เพื่อพิจารณากำไรจากการดำเนินงานที่แท้จริงแล้ว จะพบว่า อพวช. จะมียาได้จากการทำงานที่ต่ำกว่าค่าใช้จ่ายในการดำเนินงานอย่างมาก
- อพวช. มีการพัฒนาสื่อการเรียนรู้ทางด้านวิทยาศาสตร์ที่มีความหลากหลายอย่างต่อเนื่อง โดยได้จัดนิทรรศการชั่วคราวใหม่ๆ นอกจากนี้ ยังมีการจัดกิจกรรมทางวิทยาศาสตร์ เช่น การแข่งขันจรวดขวดน้ำ และรูบิค รวมทั้งมีพิพิธภัณฑ์เสมือนทางเว็บไซต์ที่ผู้ชมสามารถเข้าชมพิพิธภัณฑ์ธรรมชาติวิทยาและชมชีวิตสัตว์ผ่านทางเว็บไซต์ได้เสมือนจริง และที่ผ่านมามี อพวช. ได้ร่วมกับ Japan Aerospace Exploration Agency, JAXA ประเทศญี่ปุ่น และสำนักงานพัฒนาเทคโนโลยีอวกาศและภูมิสารสนเทศ เชิญ ดร. โคอิชิ วากาตะ นักบินอวกาศคนแรกของญี่ปุ่นลูกเรือของสถานีอวกาศนานาชาติ (NASA) มาเล่าประสบการณ์การใช้ชีวิตในอวกาศให้เด็กและเยาวชนฟัง นอกจากนี้ อพวช. ยังผลิตรายการเพื่อเยาวชนทางโทรทัศน์ (รายการช่างคิดช่างสังเกต ทางช่อง TPBS) อพวช. จึงถือเป็นองค์กรที่มีการพัฒนาการจัดแสดงพิพิธภัณฑ์และให้ความรู้ทางวิทยาศาสตร์อย่างต่อเนื่อง และในขณะนี้ อพวช. กำลังดำเนินการสร้างพิพิธภัณฑ์ใหม่ 2 แห่ง คือ พิพิธภัณฑ์พระราม 9 และพิพิธภัณฑ์วิทยาศาสตร์ธรรมชาติและสิ่งแวดล้อม และได้ทดลองเปิดให้บริการพิพิธภัณฑ์ในแหล่งชุมชนที่อาคารจามจุรีสแควร์แล้ว
- อพวช. มีการเบิกจ่ายงบลงทุนที่ล่าช้ามาโดยตลอด โดยในปี 2552 เบิกจ่ายได้เพียงร้อยละ 18 เนื่องจากสาเหตุหลักคือ การออกแบบพิพิธภัณฑ์พระราม 9 ที่ล่าช้า และโครงการต่างๆ มีการลงนามสัญญาล่าช้าเนื่องจากไม่มีผู้เข้าร่วมการประมูล ทั้งนี้ การเบิกจ่ายที่ล่าช้าเนื่องมาจากการดำเนินโครงการต่างๆ หรือการจัดจ้างผู้สร้างซึ่งงานล้วนต้องใช้ผู้รับจ้างที่มีความชำนาญเฉพาะด้าน รวมทั้งบางครั้งการก่อสร้างชิ้นงานในพิพิธภัณฑ์ ผู้รับเหมาได้ทิ้งงานไป ทำให้กระบวนการจัดจ้างและประมูลมีความล่าช้า อพวช. จึงควรเร่งรัดกระบวนการดังกล่าว โดยกำหนดผู้รับผิดชอบอย่างชัดเจน ติดตามตรวจสอบโดยหน่วยงานตรวจสอบภายใน และมีการติดตามความคืบหน้าทุกเดือนโดยคณะกรรมการตรวจสอบ
- อพวช. ควรพัฒนารูปแบบการจัดนิทรรศการ และชิ้นงานให้สามารถดึงดูดผู้เข้าชมได้ทั้งกลุ่มนักเรียนและผู้ใหญ่ และสามารถสร้างความตระหนักทางด้านวิทยาศาสตร์แก่เด็กและเยาวชนได้อย่างแท้จริงมากขึ้น รวมทั้งควรมีการปรับเปลี่ยนนิทรรศการบ่อยครั้ง หรือแลกเปลี่ยนชิ้นงานจากหน่วยงานต่างประเทศเพื่อสร้างความน่าสนใจ

ข้อมูลทางการเงินที่สำคัญ

หน่วย: ล้านบาท	2550	2551	2552	%Chg	Q1/52	Q1/53	%Chg
ฐานะการเงิน							
เงินสด	149	182	244	33.9%	160	157	(35.8%)
สินทรัพย์หมุนเวียน	168	200	256	28.0%	176	172	(32.7%)
สินทรัพย์รวม	1,141	1,142	1,073	(6.1%)	1,092	963	(10.2%)
หนี้สินหมุนเวียน	47	50	109	119.0%	27	28	(74.7%)
หนี้สินรวม	47	50	457	820.8%	27	372	(18.5%)
รายได้สูง (ต่ำ) กว่าค่าใช้จ่ายสะสม	129	189	(1.4)	(100.7%)	189	580	41,269.5%
ทุนรวม	1,094	1,093	616	(43.7%)	1,065	590	(4.1%)
ผลการดำเนินงาน							
รายได้จากการดำเนินงาน	70	22	23	4.1%	4.1	6	48.9%
รายได้รวม	430	421	401	(4.8%)	47	54	15.2%
ค่าใช้จ่ายจากการดำเนินงาน	328	357	387	8.4%	45	47	4.8%
ค่าใช้จ่ายรวม*	331	362	402	11.3%	46	80	71.9%
กำไรจากการดำเนินงาน	(257)	(334)	(363)	(8.7%)	(41)	(41)	0.5%
ดอกเบี้ยจ่าย	0	0	0	N.A.	0	0	N.A.
ภาษีเงินได้นิติบุคคล	0	0	0	N.A.	0	0	N.A.
EBITDA	(257)	(334)	(363)	(8.7%)	(41)	(41)	0.5%
รายได้สูง (ต่ำ) กว่าค่าใช้จ่ายสุทธิ	99	60	(1.4)	(102.4%)	0.8	(25.3)	(3,116.7%)
อื่นๆ							
ค่าใช้จ่ายพนักงาน	52	62	52	(16.6%)	15	17	14.9%
กำไร (ขาดทุน) จากอัตราแลกเปลี่ยน	0	0	0	N.A.	0	0	N.A.
ค่าเสื่อมราคา/ค่าตัดจำหน่าย	4	5	16	217.4%	1.4	33	2,241.7%
เงินเข้าส่ง/เงินปันผล	0	0	0	N.A.	0	0	N.A.
เงินอุดหนุนจากงบประมาณ	359	380	366	(3.6%)	43	45	5.2%
งบลงทุน (เป้าหมาย)	178	73	69	(5.7%)	61	24	(60.3%)
งบลงทุนเบิกจ่าย	79	12	12	2.8%	1.2	0	
อัตราดอกเบี้ยจ่าย (%)	44.4%	16.5%	18.0%	9.0%	2.0%	0.0%	
SP2 (เป้าหมาย ถ้ามี)	N.A.	N.A.	N.A.	N.A.	N.A.	N.A.	N.A.
SP2 (เบิกจ่าย)	N.A.	N.A.	N.A.	N.A.	N.A.	N.A.	N.A.
อัตราดอกเบี้ยจ่าย (%)	N.A.	N.A.	N.A.	N.A.	N.A.	N.A.	N.A.
อัตราส่วนทางการเงิน							
Current Ratio	3.60	4.03	2.35		6.56	6.26	
ROA	8.7%	5.2%	(0.1%)		0.31%	(10.5%)	
ROE	9.0%	5.5%	(0.2%)		0.32%	(17.2%)	
D/E (เท่า)	0.04	0.05	0.74		0.03	0.63	
Net Profit Margin	23.0%	14.2%	(0.4%)		1.78%	(46.6%)	

ที่มา : งบการเงิน ปี 2550-2552 และไตรมาสที่ 1 ปี 2552 และงบการเงินเบื้องต้นขององค์การพิพิธภัณฑ์วิทยาศาสตร์แห่งชาติ ไตรมาสที่ 1 ปี 2553

หมายเหตุ :



www.sepo.go.th

สำนักงานคณะกรรมการนโยบายรัฐวิสาหกิจ (สคร.) กระทรวงการคลัง

State Enterprise Review : รายงาน

องค์การพิพิธภัณฑิทยาาสตร์แห่งชาติ ไตรมาส ที่ 1 ประจำปี 2553 (ตุลาคม – ธันวาคม 2552)

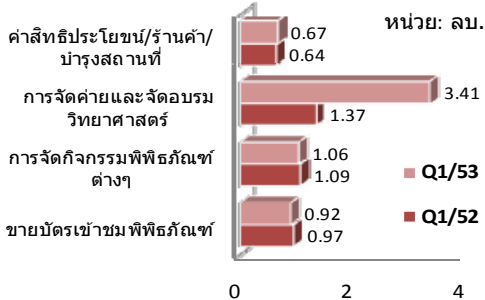
นโยบายของรัฐวิสาหกิจ

Statement of Direction (SOD)

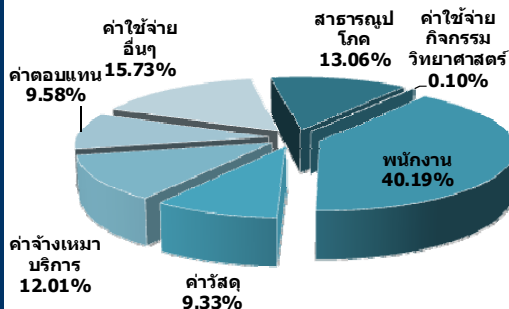
ยกระดับการบริหารจัดการพิพิธภัณฑิทยาาสตร์ ให้มีนวัตกรรมเทคโนโลยีที่ทันสมัย เพื่อพัฒนาและถ่ายทอดองค์ความรู้ สร้างความตระหนักและกระบวนการทางด้านวิทยาศาสตร์แก่ประชาชนอย่างทั่วถึง

- ขยายการจัดแสดงพิพิธภัณฑิทยาาสตร์ ด้วยการพัฒนานิทรรศการ กิจกรรม และสื่อวิทยาศาสตร์รูปแบบใหม่ๆ ให้มีนวัตกรรม เทคโนโลยี ทันสมัย เพื่อยกระดับการบริหารจัดการพิพิธภัณฑิทยาาสตร์อย่างต่อเนื่อง เพื่อสร้างความตระหนักทางด้านวิทยาศาสตร์อย่างแท้จริง
- พัฒนาระบบการจัดการองค์ความรู้ทางด้านวิทยาศาสตร์รูปแบบใหม่ในองค์กร รวมทั้งปรับกระบวนการ และส่งเสริมการใช้เทคโนโลยีสารสนเทศเพื่อเพิ่มประสิทธิภาพในการบริหารจัดการพิพิธภัณฑิทยาาสตร์
- สร้างเครือข่ายสถาบันวิชาการ ทั้งในและต่างประเทศเพื่อสนับสนุนองค์กร
- พัฒนาแหล่งเงินทุน และรายได้เสริมเพื่อเพิ่มรายได้ในเชิงพาณิชย์

รายได้ดำเนินธุรกรรมเชิงพาณิชย์ Q1/53



ค่าใช้จ่ายดำเนินงาน Q1/53



วิเคราะห์ผลการดำเนินงาน

■ ใน Q1/53 ถึงแม้ว่า อพวช. จะมีรายได้จากการดำเนินงานเพิ่มขึ้นถึงร้อยละ 49 ก็ตาม แต่ด้วยค่าใช้จ่ายที่เพิ่มขึ้นเป็นจำนวนมาก จำนวน 34 ลบ. หรือคิดเป็นร้อยละ 71.9 เมื่อเปรียบเทียบกับ Q1/52 จึงส่งผลให้ อพวช. มีรายได้ต่ำกว่าค่าใช้จ่ายจำนวน 25 ลบ. โดยลดลงเมื่อเปรียบเทียบกับ Q1/53 จำนวน 25 ลบ. แต่มีได้มีนัยยะที่สำคัญต่อการพิจารณาผลการดำเนินงานของ อพวช. ค่าใช้จ่ายสำคัญที่เพิ่มขึ้นในไตรมาสนี้ คือ ค่าเสื่อมราคาที่มีจำนวน 33 ลบ. เพิ่มขึ้นจาก Q1/52 จำนวน 31 ลบ. เกิดขึ้นจากการเปลี่ยนแปลงนโยบายการบันทึกบัญชีตามความเห็นของสำนักงานการตรวจเงินแผ่นดิน (สตง.) โดยบันทึกค่าใช้จ่ายด้านอุปกรณ์และอาคารดังกล่าวเป็นรายการค่าใช้จ่ายแทนรายการทรัพย์สิน

■ อพวช. มีสัดส่วนการพึ่งพางบประมาณภาครัฐลดลง โดยใน Q1/53 นี้ อพวช. มีสัดส่วนรายได้จากเงินอุดหนุนรัฐบาลคิดเป็นร้อยละ 82 ของรายได้รวม ซึ่งน้อยกว่าเมื่อเปรียบเทียบกับอัตราร้อยละ 90 ของรายได้รวมใน Q1/52

■ โครงสร้างค่าใช้จ่ายในการดำเนินงานของ อพวช. ใน Q1/53 นี้ มีความคล้ายคลึงเมื่อเปรียบเทียบกับ Q1/52 โดยมีค่าใช้จ่ายที่มีสัดส่วนต่อค่าใช้จ่ายรวมสูงสุดคือ ค่าใช้จ่ายพนักงาน ซึ่งคิดเป็นร้อยละ 40

■ เมื่อพิจารณาอัตราส่วนแหล่งเงินทุนของ (D/E Ratio) อพวช. ใน Q1/53 นี้แล้วจะพบว่าอัตราเท่ากับ 0.63 เท่า สูงกว่าในปี 51 ที่ 0.03 เท่า อยู่มาก ซึ่งมีสาเหตุมาจากการเปลี่ยนแปลงนโยบายการบันทึกบัญชีของ อพวช. ตามความเห็นของ สตง. เท่านั้น โดยบันทึกมูลค่าของชิ้นงานที่ได้รับบริจาคมาในส่วนหนี้สินแทนส่วนของทุน จึงทำให้ตัวเลขหนี้สินสูงขึ้น แต่จะค่อยๆ ลดลงเมื่อมีการบันทึกรายได้จากการบริจาคต่อไป แต่อย่างไรก็ตาม อพวช. ยังคงมีภาระหนี้สินเปรียบเทียบกับสินทรัพย์และทุนในอัตราส่วนที่ต่ำ โดยมีหนี้สินทั้งหมด (ไม่รวมมูลค่าชิ้นงานที่รับบริจาคมา) เป็นหนี้สินหมุนเวียนทั้งสิ้น ดังนั้นองค์กรจึงมีความเสี่ยงทางการเงินเพียงเล็กน้อย

ผลการประเมินผลปี 2552 (เบื้องต้น)

ตัวชี้วัด	เป้าหมาย	ค่าจริง
ทางการเงิน		
1.รายได้นอกงบประมาณ(ลบ.)	27	26.63
2.อัตราส่วนค่าใช้จ่ายพนักงาน/รายได้ดำเนินงาน (ร้อยละ)	164	161
ไม่ใช่ทางการเงิน		
1.จำนวนผู้รับบริการ		
- จำนวนผู้เข้าชม (ล.คน)	1.93	1.93
- ผู้เข้าร่วมกิจกรรม (ล.คน)	0.51	0.51
- จำนวนสมาชิก (ราย)	8,685	8,748
2. จำนวนนิทรรศการหรือกิจกรรมที่พัฒนาขึ้นใหม่ (นิทรรศการ)	22	22
3. จำนวนเครือข่ายพันธมิตรทางธุรกิจ (ราย)	47	50
4. ความสำเร็จของการดำเนินกิจกรรมระดับนานาชาติ (ชิ้นงาน)	18	18
5. ระดับคะแนนความตระหนักและทัศนคติต่อวิทยาศาสตร์และเทคโนโลยี (ระดับ)	5	N.A.

สรุปการดำเนินงานและข้อเสนอแนะ

สรุปการดำเนินงาน

- อพวช. เป็นหน่วยงานที่ดำเนินงานบริหารและพัฒนาพิพิธภัณฑิทยาาสตร์ต่างๆ โดยมีหน้าที่สำคัญ คือ สร้างความเข้าใจ ในเรื่องวิทยาศาสตร์ เทคโนโลยี และสิ่งแวดล้อม ซึ่งในปัจจุบัน อพวช. ยังคงพึ่งพาเงินอุดหนุนจากรัฐบาลเป็นสัดส่วนที่สูง
- นอกจากนี้ อพวช. ยังมีอุปสรรคบางประการ เช่น สถานที่ตั้งพิพิธภัณฑิทยาาสตร์หลักอยู่ห่างไกลและขาดการโฆษณาประชาสัมพันธ์อย่างเพียงพอ ประกอบกับชิ้นงานวิทยาศาสตร์ยังไม่สามารถสร้างความตระหนักทางด้านวิทยาศาสตร์แก่ผู้เข้าชมได้เท่าที่ควร

ข้อเสนอแนะเชิงนโยบายในการพัฒนารัฐวิสาหกิจ

- อพวช. ควรหาแหล่งเงินทุนอื่นๆ เช่นเงินบริจาค นอกเหนือจากรายได้จากการขายบัตร
- อพวช. ควรสร้างการเชื่อมโยงกับพิพิธภัณฑิทยาาสตร์อื่นๆ ทั่วโลก รวมทั้งภาคเอกชนมากขึ้นเพื่อนำไปสู่การเป็นศูนย์กลางองค์ความรู้ด้านวิทยาศาสตร์ของประเทศ
- อพวช. ควรกำหนดแผนกลยุทธ์และแผนการตลาดให้ชัดเจนยิ่งขึ้น และกำหนดผู้เข้าชมกลุ่มเป้าหมาย รวมทั้งควรมีแผนการประชาสัมพันธ์อย่างต่อเนื่อง
- อพวช. ควรสร้างชิ้นงานทางวิทยาศาสตร์ใหม่ๆ ที่สามารถสร้างความตระหนักทางด้านวิทยาศาสตร์แก่ผู้เข้าชมมากขึ้น

ผู้จัดทำ : นางสาวรพินท์ ภัทรสมันต์
 กลุ่ม : สังคมและเทคโนโลยีฯ
 หัวหน้ากลุ่ม : นางอัจฉราพร เหมาคม
 โทรศัพท์ : 0-2298-5880-9 ต่อ 6614
 วันที่จัดทำ : 3 มีนาคม 2553