



www.sepo.go.th

สาขาสังคมและเทคโนโลยี

องค์การพิพิธภัณฑสถานแห่งชาติ ประจำปี 2552

(ตุลาคม 2551 – กันยายน 2552)

"พัฒนาแหล่งเรียนรู้ด้านวิทยาศาสตร์และเทคโนโลยีและความหลากหลายทางชีวภาพ"

สถานะการดำเนินงาน

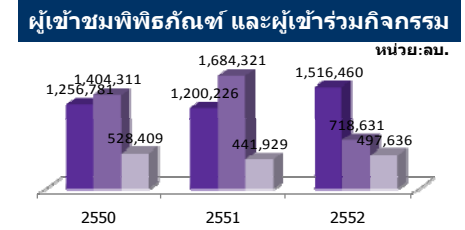
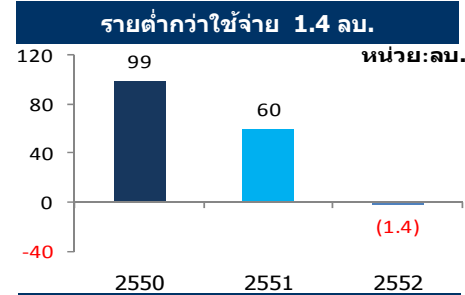
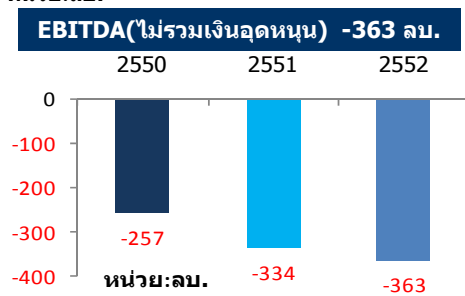
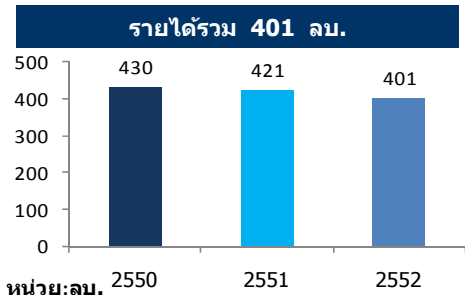


อพพช. ตั้งอยู่ในสถานที่ห่างไกล นิทรรศการยังไม่สามารถสร้างความตระหนักทางด้านวิทยาศาสตร์เพียงพอ และยังไม่มีความหลากหลายของแหล่งเงินทุน

ข้อมูลทั่วไป

สังกัด: กระทรวงวิทยาศาสตร์และเทคโนโลยี
ประธานกรรมการ: ดร. สุจินดา โชติพานิช
กรรมการผู้แทน กค.: นางสาวเยาวนุช วิทยาภรณ์
ผู้อำนวยการ/CEO: ดร. พิชัย สนแจ้ง
CFO: นายธนากร พละชัย
จำนวนพนักงาน: 109 คน ลูกจ้าง 58 คน
 (อาสาสมัครรายวัน 520 คน)
Website: www.nsm.or.th

ข้อมูลด้านการดำเนินงาน



ที่มา : งบการเงินปี 2550, 2551 และงบเบื้องต้น 2552 ของ อพพช.

- อพพช. เป็นรัฐวิสาหกิจที่ดำเนินงานเพื่อสังคม และไม่สามารถหารายได้จาก การดำเนินงานของ อพพช. ยังไม่หลากหลาย จึงยังคงต้องพึ่งพาเงินอุดหนุนจากรัฐบาลในสัดส่วนที่สูง โดยหากพิจารณา EBITDA ซึ่งไม่รวมเงินอุดหนุนจากรัฐบาล เพื่อพิจารณากำไรจากการดำเนินงานที่แท้จริงแล้ว จะพบว่า อพพช. จะมีรายได้จากการดำเนินงานที่ต่ำกว่าค่าใช้จ่ายในการดำเนินงานอย่างมาก
- อพพช. มีการพัฒนาสื่อการเรียนรู้ทางด้านวิทยาศาสตร์ที่มีความหลากหลายอย่างต่อเนื่อง โดยได้จัดนิทรรศการชั่วคราวใหม่ๆ เช่น นิทรรศการเกี่ยวกับแมลงร้ายซึ่งได้รับความร่วมมือและสนับสนุนจากผู้เชี่ยวชาญระดับโลกจากประเทศญี่ปุ่น นอกจากนี้ ยังมีการจัดกิจกรรมทางวิทยาศาสตร์ เช่น การแข่งขันจรวดขวดน้ำ และรูบิค รวมทั้งมีพิพิธภัณฑ์เสมือนทางเว็บไซต์ที่ผู้ชมสามารถเข้าชมพิพิธภัณฑ์ผ่านทางเว็บไซต์ได้เสมือนจริง นอกจากนี้ยังผลิตรายการเพื่อเยาวชนทางโทรทัศน์ อพพช. จึงถือเป็นองค์กรที่มีการพัฒนาการจัดแสดงพิพิธภัณฑ์และให้ความรู้ทางวิทยาศาสตร์อย่างต่อเนื่อง และในขณะนี้ อพพช. กำลังดำเนินการสร้างพิพิธภัณฑ์ใหม่ 2 แห่ง คือ พิพิธภัณฑ์พระราม 9 และพิพิธภัณฑ์วิทยาศาสตร์ธรรมชาติและสิ่งแวดล้อม ซึ่งอยู่ในระหว่างเตรียมการ นอกจากนี้ อพพช. ได้ทดลองเปิดให้บริการพิพิธภัณฑ์ในแหล่งชุมชนที่อาคารจามจุรีแอสคัวร์แล้ว
- อพพช. มีการเบิกจ่ายงบลงทุนที่ล่าช้ามาโดยตลอด โดยในปี 2552 เบิกจ่ายได้เพียงร้อยละ 18 เนื่องจากสาเหตุหลักคือ การออกแบบพิพิธภัณฑ์พระราม 9 ที่ล่าช้า และโครงการต่างๆ มีการลงนามสัญญาล่าช้าเนื่องจากไม่มีผู้เข้าร่วมการประมูล ทั้งนี้ การเบิกจ่ายที่ล่าช้าเนื่องมาจากการดำเนินโครงการต่างๆ หรือการจัดจ้างผู้สร้างชิ้นงานส่วนต่อเติมผู้รับจ้างที่มีความชำนาญเฉพาะด้าน รวมทั้งบางครั้งการก่อสร้างชิ้นงานในพิพิธภัณฑ์ ผู้รับเหมาได้ทิ้งงานไป ทำให้กระบวนการจัดจ้างและประมูลมีความล่าช้า อพพช. จึงควรเร่งรัดกระบวนการดังกล่าว โดยกำหนดผู้รับผิดชอบอย่างชัดเจน ติดตามตรวจสอบโดยหน่วยงานตรวจสอบภายใน และมีการติดตามความคืบหน้าทุกเดือนโดยคณะกรรมการตรวจสอบ
- ปัจจุบัน อพพช. ได้ขยายการจัดแสดงพิพิธภัณฑ์สู่แหล่งชุมชนมากขึ้นแล้ว ซึ่งเป็นการดำเนินการตาม Statement of Direction (SOD) ได้สำเร็จ แต่อย่างไรก็ตาม อพพช. ควรพัฒนารูปแบบการจัดนิทรรศการ และชิ้นงานให้สามารถดึงดูดผู้เข้าชมได้ทั้งกลุ่มนักเรียนและผู้ใหญ่ และสามารถสร้างความตระหนักทางด้านวิทยาศาสตร์แก่เด็กและเยาวชนได้อย่างแท้จริงมากขึ้น รวมทั้งควรมีการปรับเปลี่ยนนิทรรศการบ่อยครั้ง หรือแลกเปลี่ยนชิ้นงานจากหน่วยงานต่างประเทศเพื่อสร้างความน่าสนใจ

ข้อมูลทางการเงินที่สำคัญ

หน่วย: ล้านบาท	2550	2551	2552	%Chg (50-51)	%Chg (51-52)
ฐานะการเงิน					
เงินสด	149	182	244	22.1%	33.9%
สินทรัพย์หมุนเวียน	168	200	256	19.3%	28.0%
สินทรัพย์รวม	1,141	1,142	1,073	0.1%	(6.1%)
หนี้สินหมุนเวียน	47	50	109	6.5%	119.0%
หนี้สินรวม	47	50	457	6.3%	820.8%
รายได้สูง (ค่า) กว่าค่าใช้จ่ายสะสม	129	189	(1.4)	46.2%	(100.7%)
ทุนรวม	1,094	1,093	616	(0.1%)	(43.7%)
ผลการดำเนินงาน					
รายได้จากการดำเนินงาน	70	22	23	(68.2%)	4.1%
รายได้รวม	430	421	401	(2.1%)	(4.8%)
ค่าใช้จ่ายจากการดำเนินงาน	328	357	387	8.9%	8.4%
ค่าใช้จ่ายรวม	331	362	402	9.1%	11.3%
กำไรจากการดำเนินงาน	(257)	(334)	(363)	(30.0%)	(8.7%)
ดอกเบี้ยจ่าย	0	0	0	N.A.	N.A.
ภาษีเงินได้นิติบุคคล	0	0	0	N.A.	N.A.
EBITDA (ไม่รวมเงินอุดหนุน)	(257)	(334)	(363)	(30.0%)	(8.7%)
รายได้สูง (ค่า) กว่าค่าใช้จ่ายสุทธิ	99	60	(1.4)	(39.7%)	(102.4%)
อื่นๆ					
ค่าใช้จ่ายพนักงาน	52	62	52	19.1%	(16.6%)
ค่าเช่า (ขาดทุน) จากอัตราแลกเปลี่ยน	0	0	0	N.A.	N.A.
ค่าเสื่อมราคา/ค่าตัดจำหน่าย	4	5	16	33.9%	217.4%
เงินนำส่ง/เงินปันผล	0	0	0	N.A.	N.A.
เงินอุดหนุนจากงบประมาณ	359	380	366	5.8%	(3.6%)
งบลงทุน (เป้าหมาย)	178	73	69	(58.8%)	(5.7%)
งบลงทุนเบิกจ่าย	79	12	12	(84.7%)	2.8%
อัตราดอกเบี้ยจ่าย (%)	44.4%	16.5%	18.0%		
SP2* (เป้าหมาย ถ้ามี)	N.A.	N.A.	N.A.		
SP2* เบิกจ่าย	N.A.	N.A.	N.A.		
อัตราดอกเบี้ยจ่าย (%)	N.A.	N.A.	N.A.		
อัตราส่วนทางการเงิน					
Current Ratio	3.6	4.0	2.4		
ROA	8.7%	5.2%	(0.1%)		
ROE	9.0%	5.5%	(0.2%)		
D/E (เท่า)	0.04	0.05	0.74		
Net Profit Margin	23.0%	14.2%	(0.4%)		

ที่มา : งบการเงินขององค์การพิพิธภัณฑสถานแห่งชาติ (อพพช.) ปี 2550 และ 2551 และงบการเงินเบื้องต้นของ อพพช. ปี 2552



www.sepo.go.th

สำนักงานคณะกรรมการนโยบายรัฐวิสาหกิจ (สคร.) กระทรวงการคลัง

State Enterprise Review : รายงาน

องค์การพิพิธภัณฑวิทยาาสตร์แห่งชาติ ประจำปี 2552 (ตุลาคม 2551 – กันยายน 2552)

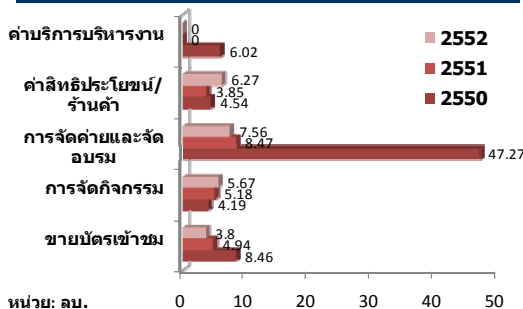
นโยบายของรัฐวิสาหกิจ

Statement of Direction (SOD)

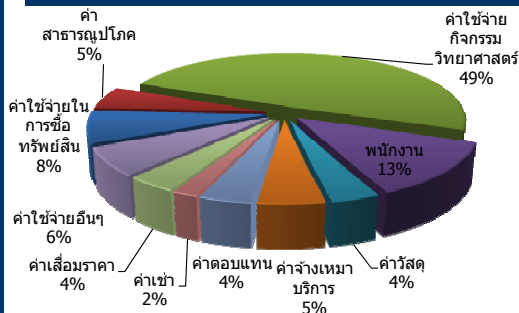
ยกระดับการบริหารจัดการพิพิธภัณฑวิทยาาสตร์ให้มีความทันสมัย เพื่อพัฒนาและถ่ายทอดองค์ความรู้ สร้างความตระหนักและกระบวนการทางด้านวิทยาศาสตร์แก่ประชาชนอย่างทั่วถึง

- ขยายการนำเสนอพิพิธภัณฑวิทยาาสตร์ ด้วยการพัฒนานิทรรศการ กิจกรรม และสื่อวิทยาศาสตร์รูปแบบใหม่ ให้มีความทันสมัย เพื่อยกระดับการบริหารจัดการพิพิธภัณฑวิทยาาสตร์อย่างต่อเนื่อง เพื่อสร้างความตระหนักทางด้านวิทยาศาสตร์อย่างแท้จริง
- พัฒนาระบบการจัดการองค์ความรู้ทางด้านวิทยาศาสตร์รูปแบบใหม่ในองค์กร รวมทั้งปรับกระบวนการ และส่งเสริมการใช้เทคโนโลยีสารสนเทศ เพื่อเพิ่มประสิทธิภาพในการบริหารจัดการพิพิธภัณฑวิทยาาสตร์
- สร้างเครือข่ายสถาบันวิชาการ ทั้งในและต่างประเทศเพื่อสนับสนุนองค์กร
- พัฒนาแหล่งเงินทุน และรายได้เสริมเพื่อเพิ่มรายได้ในเชิงพาณิชย์

รายได้ดำเนินธุรกรรมเชิงพาณิชย์ 52



ค่าใช้จ่ายดำเนินงาน 52



วิเคราะห์ผลการดำเนินงาน

- ในปี 52 อพวช. มีรายได้ต่ำกว่าค่าใช้จ่ายจำนวน 1.4 ลบ. เนื่องจากในปีนี้อพวช. มีรายได้จากเงินอุดหนุนรัฐบาลลดลงจำนวน 14 ลบ. หรือคิดเป็นร้อยละ 3.6 เมื่อเทียบกับปี 51 ประกอบกับ อพวช. มีค่าใช้จ่ายรวมเพิ่มขึ้นจำนวน 40 ลบ. หรือคิดเป็นร้อยละ 11.3 เมื่อเทียบกับปี 51 แต่อย่างไรก็ตามในปี 52 นี้ อพวช. มีรายได้จากการดำเนินธุรกรรมเชิงพาณิชย์เพิ่มขึ้นประมาณ 1 ล้านบาท หรือร้อยละ 4.1 โดยมีสาเหตุหลักมาจากการเพิ่มขึ้นของรายได้สิทธิประโยชน์ร้านค้า
- ในปี 52 อพวช. มีสัดส่วนการพึ่งพางบประมาณภาครัฐค่อนข้างสูง และมีสัดส่วนใกล้เคียงกับปี 51 โดยมีสัดส่วนรายได้จากเงินอุดหนุนรัฐบาลคิดเป็นร้อยละ 91.3 ของรายได้รวม โดยสัดส่วนดังกล่าวในปี 51 เท่ากับร้อยละ 90.3
- สำหรับโครงสร้างค่าใช้จ่ายในการดำเนินงานของ อพวช. ในปี 52 นี้ แตกต่างจากในปี 51 โดยค่าใช้จ่ายที่มีสัดส่วนต่อค่าใช้จ่ายรวมสูงสุดคือ ค่าใช้จ่ายในการจัดกิจกรรมวิทยาศาสตร์ ซึ่งคิดเป็นร้อยละ 49 ของค่าใช้จ่ายรวม ค่าใช้จ่ายที่มีลำดับรองลงมาคือ ค่าใช้จ่ายบุคลากรซึ่งคิดเป็นร้อยละ 13
- เมื่อพิจารณาอัตราส่วนแหล่งเงินทุนของ (D/E Ratio) อพวช. ในปี 52 นี้แล้วจะพบว่าอัตราเท่ากับ 0.74 เท่า สูงกว่าในปี 51 ที่ 0.02 เท่า อย่างมาก ซึ่งสาเหตุมาจากการเปลี่ยนแปลงนโยบายการบันทึกบัญชีของ อพวช. ตามความเห็นของสำนักงานการตรวจเงินแผ่นดินเท่านั้น โดยบันทึกมูลค่าของชิ้นงานที่ได้รับบริจาคมาในสินทรัพย์แทนส่วนของทุน จึงทำให้ตัวเลขหนี้สินสูงขึ้น แต่จะค่อยๆ ลดลงเมื่อมีการบันทึกรายได้จากการบริจาคต่อไป แต่อย่างไรก็ตาม อพวช. ยังคงมีภาระหนี้สินเปรียบเทียบกับสินทรัพย์และทุนในอัตราส่วนที่ต่ำ โดยมีหนี้สินทั้งหมด (ไม่รวมมูลค่าชิ้นงานที่ได้รับบริจาคมา) เป็นหนี้สินหมุนเวียนทั้งสิ้น ดังนั้นองค์กรจึงมีความเสี่ยงทางการเงินเพียงเล็กน้อย

ผลการประเมินผลปี 2552 (เบื้องต้น)

ตัวชี้วัด	เป้าหมาย	ค่าจริง
ทางการเงิน		
1. รายได้นอกงบประมาณ (ลบ.)	27	23.4
2. อัตราส่วนค่าใช้จ่ายพนักงาน/ รายได้ดำเนินงาน (ร้อยละ)	164	222.2
ไม่ใช้ทางการเงิน		
1. จำนวนผู้รับบริการ		
- จำนวนผู้เข้าชม (ล.คน)	1.93	2.24
- ผู้เข้าร่วมกิจกรรม (ล.คน)	0.51	0.50
- จำนวนสมาชิก (ราย)	8,685	N.A.
2. จำนวนนิทรรศการหรือกิจกรรมที่พัฒนาขึ้นใหม่ (นิทรรศการ)	22	N.A.
3. จำนวนเครือข่ายพันธมิตรทางธุรกิจ (ราย)	47	N.A.
4. ความสำเร็จของการดำเนินกิจกรรมระดับนานาชาติ (ชิ้นงาน)	18	N.A.
5. ระดับคะแนนความตระหนักและทัศนคติต่อวิทยาศาสตร์และเทคโนโลยี (ระดับ)	5	N.A.

สรุปการดำเนินงานและข้อเสนอแนะ

สรุปการดำเนินงาน

- อพวช. เป็นหน่วยงานที่ดำเนินงานบริหารและพัฒนาพิพิธภัณฑวิทยาาสตร์ต่างๆ โดยมีหน้าที่สำคัญ คือ สร้างความเข้าใจ ในเรื่องวิทยาศาสตร์ เทคโนโลยี และสิ่งแวดล้อม ซึ่งในปัจจุบัน อพวช. ยังคงพึ่งพาเงินอุดหนุนจากรัฐบาลเป็นสัดส่วนที่สูง
- นอกจากนี้ อพวช. ยังมีอุปสรรคบางประการ เช่น สถานที่ตั้งพิพิธภัณฑวิทยาาสตร์หลักอยู่ห่างไกล และขาดการโฆษณาประชาสัมพันธ์อย่างเพียงพอ ประกอบกับชิ้นงานวิทยาศาสตร์ ยังไม่สามารถสร้างความตระหนักทางด้านวิทยาศาสตร์แก่ผู้เข้าชมได้เท่าที่ควร

ข้อเสนอแนะเชิงนโยบายในการพัฒนารัฐวิสาหกิจ

- อพวช. ควรหาแหล่งเงินทุนอื่นๆ เช่น เงินบริจาค นอกเหนือจากรายได้จากการขายบัตร
- อพวช. ควรสร้างการเชื่อมโยงกับพิพิธภัณฑวิทยาาสตร์อื่นๆ ทั่วโลก รวมทั้งภาคเอกชนมากขึ้น เพื่อนำไปสู่การเป็นศูนย์กลางองค์ความรู้ด้านวิทยาศาสตร์ของประเทศ
- อพวช. ควรกำหนดแผนกลยุทธ์และแผนการตลาดให้ชัดเจนยิ่งขึ้น และกำหนดผู้เข้าชมกลุ่มเป้าหมาย รวมทั้งควรมีแผนการประชาสัมพันธ์อย่างต่อเนื่อง
- อพวช. ควรสร้างชิ้นงานทางวิทยาศาสตร์ใหม่ๆ ที่สามารถสร้างความตระหนักทางด้านวิทยาศาสตร์แก่ผู้เข้าชมมากขึ้น

ผู้จัดทำ : นางสาวรพินท์ กัทรสมันต์
 กลุ่ม : สังคมและเทคโนโลยีฯ
 หัวหน้ากลุ่ม : นางอัจฉราพร เหมาคม
 โทรศัพท์ : 0-2298-5880-9 ต่อ 6613
 วันที่จัดทำ : 4 ธันวาคม 2553