



www.sepo.go.th

สาขาพลังงาน

## การไฟฟ้านครหลวง ไตรมาสที่ 2 ประจำปี 2552

“ผู้จัดจำหน่ายและให้บริการพลังงานในเขต กทม. และปริมณฑลแต่เพียงผู้เดียว”

## สถานะการดำเนินงาน

ไม่มีปัญหา
 มีปัญหา บางเรื่อง
 ระมัดระวัง
 วิกฤติ

## ข้อมูลทั่วไป

สังกัด: กระทรวงมหาดไทย

ประธานกรรมการ: นายวงศ์ศักดิ์ สวัสดิ์พาณิชย์

กรรมการผู้แทน กค.: นางเบญญา หลุยเจริญ

นายสมชัย ลีจางพงษ์

ผู้อำนวยการ/CEO: นายพรเทพ ธัญญพงษ์ชัย

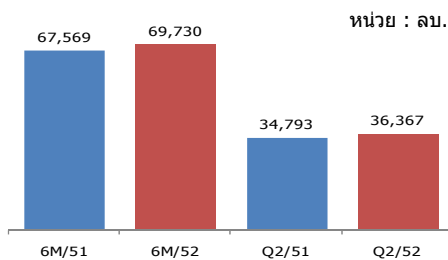
CFO: นางกรรณิการ์ อัคคะบุตร

จำนวนพนักงาน: 8,652 คน

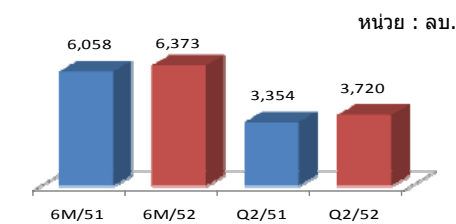
Website: www.meo.or.th

## ข้อมูลอื่นๆ ที่สำคัญ

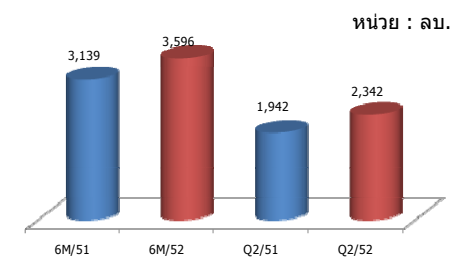
## รายได้รวม



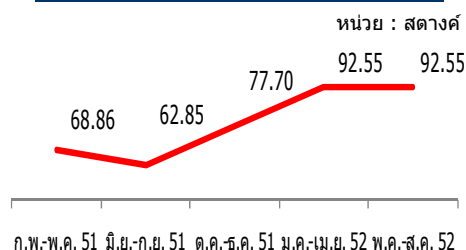
## EBITDA



## กำไรสุทธิ



## แนวโน้มค่า Ft



• **สรุปผลการดำเนินงาน :** ใน Q2/52 กฟน. มีสินทรัพย์รวม 134,247 ลบ. เพิ่มขึ้นจากช่วงเดียวกันของปีก่อนร้อยละ 6.8 โดยมีผลประกอบการดังนี้ กำไรสุทธิใน Q2/52 มีจำนวน 2,342 ลบ. ซึ่งเพิ่มขึ้นร้อยละ 20.6 เทียบกับ Q2/51 โดยใน Q2/52 กฟน. มีกำไรจากการขายพลังงานไฟฟ้าเพิ่มขึ้น 587 ลบ. หรือคิดเป็นร้อยละ 12 เทียบกับ Q2/51 สาเหตุมาจากราคาขายต่อหน่วยไฟฟ้าสูงขึ้นจากการปรับเพิ่มของค่า Ft จากค่าเฉลี่ยที่เพิ่มขึ้น โดยค่า Ft เพิ่มขึ้นจาก 62.85 สตางค์ใน Q2/51 เป็น 92.55 สตางค์ ใน Q2/52 ในขณะที่หน่วยจำหน่ายไฟฟ้าของ กฟน. ลดลงกว่าร้อยละ 3.6 เทียบกับใน Q2/51 โดย กฟน. มีกำไรจากอัตราแลกเปลี่ยนจำนวน 38 ลบ. ในขณะที่ใน Q2/51 มีผลขาดทุนจากอัตราแลกเปลี่ยนจำนวน 26 ลบ. และใน Q2/52 กฟน. ยังไม่มีภาระคืนรายได้ค่าไฟฟ้าผ่านทางค่า Ft เทียบกับใน Q2/51 กฟน. มีภาระคืนรายได้ค่าไฟฟ้าผ่านทางค่า Ft จำนวน 188 ลบ. ในด้านประสิทธิภาพของพนักงาน จำนวนพนักงานของ กฟน. ลดลงจำนวน 190 คน ในขณะที่ค่าใช้จ่ายพนักงานเพิ่มขึ้นจำนวน 7 ลบ. เมื่อเทียบกับใน Q2/51 อย่างไรก็ตามอัตราจำนวนผู้ใช้ไฟฟ้าต่อจำนวนพนักงาน ณ Q2/52 เท่ากับ 329 เท่า ซึ่งเพิ่มขึ้นจากปีก่อนซึ่งมีอัตราส่วนเท่ากับ 310 เท่า แสดงให้เห็นถึงประสิทธิภาพด้านพนักงานของ กฟน. ที่เพิ่มสูงขึ้น

▪ **การเติบโตของหน่วยจำหน่ายไฟฟ้าของ กฟน.** ในไตรมาสที่ 2 กฟน. จำหน่ายไฟฟ้าได้ทั้งสิ้น 10,638 ล้านหน่วย ลดลงจาก Q2/51 ร้อยละ 3.6 และมีจำนวนต่ำกว่าประมาณการของ กฟน. ในชุดพยากรณ์หน่วยจำหน่ายไฟฟ้าประจำปี 52 (จัดทำ ณ ม.ค. 52) ซึ่งได้ตั้งสมมติฐานการเติบโตของ GDP เท่ากับร้อยละ -1 และได้ประมาณการเติบโตของหน่วยจำหน่ายไฟฟ้าของ Q2/52 ไว้ที่ 10,700 ล้านหน่วยเพียงร้อยละ 0.01 แสดงให้เห็นถึงสถานะเศรษฐกิจที่ตกต่ำลง ส่งผลให้ปริมาณความต้องการใช้ไฟฟ้าลดลงอย่างมีนัยสำคัญ

▪ **การดำเนินงานตามมาตรการลดภาระค่าครองชีพประชาชน** ใน Q2/52 สามารถสรุปจำนวนครัวเรือนที่ได้ลดค่าใช้จ่ายไฟฟ้าของ กฟน. ได้ 577,564 ครัวเรือน เป็นปริมาณไฟฟ้า 70,83 ล้านหน่วย คิดเป็นจำนวนเงิน 246.65 ลบ.

## ข้อมูลทางการเงินที่สำคัญ

หน่วย: ล้านบาท

	2551	6M/51 (ม.ค.51 - มิ.ย. 51)	6M/52 (ม.ค.52 - มิ.ย. 52)	%Chg	เม.ย.-มิ.ย. 52	เม.ย.-มิ.ย. 51	%Chg	ม.ค.-มิ.ค. 52	%Chg (QoQ)
<b>งบดุล</b>									
สินทรัพย์รวม	126,464	125,678	134,247	6.8%	134,247	125,678	6.8%	131,782	1.9%
เงินสด	15,958	19,559	19,022	(2.7%)	19,022	19,559	(2.7%)	18,296	4.0%
หนี้สิน	71,513	71,461	77,143	8.0%	77,143	71,461	8.0%	75,576	2.1%
ทุนรวม	54,951	54,217	57,104	5.3%	57,104	54,217	5.3%	56,206	1.6%
กำไร(ขาดทุน)สะสม	54,593	53,859	56,746	5.4%	56,746	53,859	5.4%	55,847	1.6%
<b>งบกำไรขาดทุน</b>									
รายได้รวม	133,944	67,569	69,730	3.2%	36,367	34,793	4.5%	33,363	9.0%
รายได้จากการดำเนินงาน	131,617	66,567	68,734	3.3%	35,931	34,243	4.9%	32,803	9.5%
ค่าใช้จ่ายรวม*	127,800	63,779	65,465	2.6%	33,693	32,526	3.6%	31,771	6.0%
ค่าใช้จ่ายในการดำเนินงาน	126,454	63,322	65,165	2.9%	33,565	32,324	3.8%	31,600	6.2%
ค่าใช้จ่ายพนักงาน	7,367	3,674	3,699	0.7%	1,837	1,830	0.4%	1,862	(1.3%)
กำไร(ขาดทุน)จากอัตราแลกเปลี่ยน	(482)	(112)	174	255.4%	38	(26)	246.2%	136	(72.1%)
EBITDA	11,448	6,058	6,373	5.2%	3,720	3,354	10.9%	2,653	40.2%
ค่าเสื่อมราคา/ค่าตัดจำหน่าย	5,192	2,556	2,631	2.9%	1,313	1,267	3.6%	1,318	(0.4%)
ดอกเบี้ยจ่าย	1,355	651	669	2.8%	332	325	2.2%	337	(1.5%)
ภาษีเงินได้นิติบุคคล	-	-	-	-	-	-	-	-	-
กำไรสุทธิ	4,784	3,139	3,596	14.6%	2,342	1,942	20.6%	1,254	86.8%
<b>อื่นๆ</b>									
รายได้นำส่งรัฐ/เงินปันผล	2,110	1,177	1,223	3.9%	911	1,177	(22.6%)	312	192.0%
เงินอุดหนุนจากงบประมาณ	0	0	0	0.0%	0	0	0.0%	0	0.0%
งบลงทุน (เข้า/ขาย)**	12,234	2,420	4,308	78.0%	2,208	1,534	43.9%	2,099	5.2%
งบลงทุนเบิกจ่าย	9,741	3,055	2,310	(24.4%)	981	1,737	(43.5%)	908	8.0%
อัตราดอกเบี้ยจ่าย (%)	80%	126%	54%	(57.5%)	44%	113%	(60.8%)	43%	2.7%
<b>อัตราส่วนทางการเงิน</b>									
ROA	3.8%	5.0%	5.4%	7.2%	7.0%	6.2%	12.9%	3.8%	83.3%
ROE	8.7%	11.6%	12.6%	8.8%	16.4%	14.3%	14.5%	8.9%	83.8%
D/E (เท่า)	1.3	1.3	1.4	2.5%	1.4	1.3	2.5%	1.3	0.5%
Net Profit Margin	3.6%	4.6%	5.2%	11.0%	6.4%	5.6%	15.4%	3.8%	71.3%

ที่มา : งบการเงินเบื้องต้นของ กฟน.

\*หมายเหตุ : \*ค่าใช้จ่ายไม่รวมดอกเบี้ยจ่าย

\*\*งบลงทุนอยู่ในระหว่างการขออนุมัติปรับลด โดย ณ สิ้นสุด Q2/52 ขอลดงบลงทุนจำนวน 1978.54 ลบ.



www.sepo.go.th

สำนักงานคณะกรรมการนโยบายรัฐวิสาหกิจ (สคร.) กระทรวงการคลัง

# State Enterprise Review : รายงาน

## การไฟฟ้านครหลวง ไตรมาสที่ 2 ประจำปี 2552

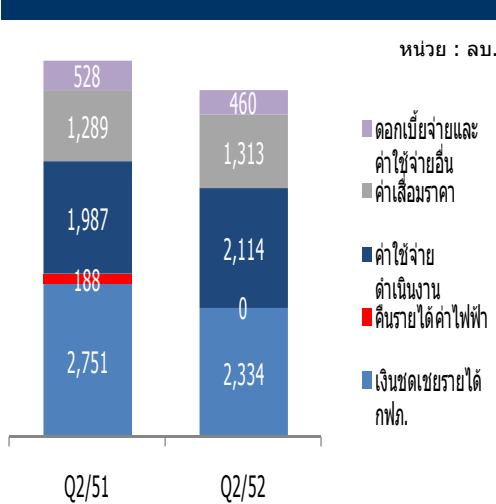
การดำเนินงานตามนโยบายรัฐ

### State of Direction (SOD)

- มุ่งพัฒนาระบบจำหน่ายไฟฟ้าให้มีคุณภาพและเพียงพอต่อความต้องการของประเทศ และการพัฒนาธุรกิจเกี่ยวเนื่องเพื่อสร้างมูลค่าเพิ่มจากทรัพย์สิน
- ความสามารถในการบริหารแผนลงทุน ณ วันที่ 30 มิ.ย. 52 กฟน. มีการเบิกจ่ายงบลงทุนสะสมจำนวน 2,310 ลบ. ซึ่งคิดเป็นร้อยละ 54 จากเป้าหมายที่ตั้งไว้ที่ 4,308 ลบ. เนื่องจากมีการปรับลดการจัดซื้อ/จัดจ้างในส่วนของ Energy meter อุปกรณ์ประกอบเสา-สาย ให้สอดคล้องกับความต้องการใช้ไฟฟ้าที่เปลี่ยนแปลงไป ปัญหาจราจรและการอนุญาตให้เข้าทำงานในพื้นที่จากหน่วยงานล่าช้า หน่วยงานภายนอกเลื่อนการดำเนินงานในส่วนของการประสานสาธารณูปโภค โดยในปัจจุบัน กฟน. อยู่ระหว่างการเสนอขออนุมัติปรับลดเป้าหมายงบลงทุนปี 52 จาก 13,285 ลบ. เป็น 8,050 ลบ. โดยลดลงสุทธิ 5,235 ลบ.

ข้อมูลเบื้องต้นที่สำคัญ

### สัดส่วนของค่าใช้จ่ายรวม (ไม่รวมค่าซื้อไฟฟ้า)



### ผลการดำเนินการ

- รายได้รวม** ใน Q2/52 กฟน. มีรายได้รวม 36,367 ลบ. เพิ่มขึ้นร้อยละ 4.5 เทียบกับ Q1/51 โดยรายได้ที่เพิ่มขึ้น คือ (1) รายได้หลักจากการขายไฟฟ้าสุทธิซึ่งเพิ่มขึ้นร้อยละ 5.6 เนื่องจากราคาขายต่อหน่วยที่เพิ่มขึ้น (2) กำไรจากอัตราแลกเปลี่ยนเงินตราต่างประเทศจำนวน 38 ลบ. เพิ่มขึ้นถึงร้อยละ 246.2 เทียบกับ Q2/51 ซึ่งมีการขาดทุนอัตราแลกเปลี่ยนเงินตราต่างประเทศถึง 26 ลบ.
- ค่าใช้จ่ายรวม** กฟน. มีค่าใช้จ่ายรวมในไตรมาสที่ 33,693 ลบ. เพิ่มขึ้นจากช่วงเวลาเดียวกันในปี 51 จำนวน 1,167 ลบ. หรือร้อยละ 3.6 เนื่องจาก (1) ราคาซื้อไฟฟ้าในเพิ่มจาก 2,3051 บาทต่อหน่วย เป็น 2,5213 บาทต่อหน่วย ซึ่งเป็นการเพิ่มขึ้นของค่า Ft ที่ กฟน. ต้องคืนให้ กฟผ. (2) ค่าใช้จ่ายดำเนินงานซึ่งเพิ่มขึ้นร้อยละ 3.8 โดยเป็นการเพิ่มขึ้นของค่าบำรุงรักษาทรัพย์สินและค่าปรับปรุงระบบแรงดันเพื่อคุณภาพการบริการระบบไฟฟ้า (3) ค่าเสื่อมราคา/ตัดจำหน่ายจำนวน 1,313 ลบ. เพิ่มขึ้น 46 ลบ. ตามสินทรัพย์ที่เพิ่มขึ้น อย่างไรก็ตามมีค่าใช้จ่ายที่ลดลงคือ เงินชดเชยรายได้ กฟผ. ตาม พรบ. การประกอบกิจการพลังงานฯ ซึ่งลดลงจาก 917 ลบ. ต่อเดือนใน Q1/51 เป็น 778 ลบ. ต่อเดือน จากมติ ครม. เมื่อวันที่ 28 ม.ค. 52
- กำไรสุทธิ** ใน Q2/52 กฟน. มีกำไรสุทธิ 2,342 ลบ. สูงกว่ากำไรสุทธิ ในช่วงเดียวกันของปีก่อนร้อยละ 20.6 หรือ 400 ลบ. แม้ว่าหน่วยจำหน่ายไฟฟ้าจะลดลงร้อยละ 3.6 จากภาวะเศรษฐกิจที่หดตัว แต่จากภาระค่าใช้จ่ายเงินชดเชยรายได้ กฟผ. ที่ลดลง และผลกำไรจากอัตราแลกเปลี่ยนจำนวน 38 ลบ. ส่งผลให้รายได้รวมของ กฟน. เพิ่มขึ้นมากกว่าค่าใช้จ่าย
- สินทรัพย์รวม** ณ วันที่ 30 มิ.ย. 52 กฟน. มีสินทรัพย์ทั้งสิ้น 134,247 ลบ. เพิ่มขึ้น 8,569 ลบ. หรือคิดเป็นร้อยละ 6.8 เมื่อเทียบกับ Q2/51 โดยเป็นการเพิ่มขึ้นของสินทรัพย์ด้านไฟฟ้าจากการลงทุนเพื่อเพิ่มประสิทธิภาพการจ่ายไฟ
- หนี้สินรวม** ณ วันที่ 30 มิ.ย. 52 กฟน. มีหนี้สินรวมทั้งสิ้น 77,143 ลบ. เพิ่มขึ้นจากช่วงเดียวกันของปีก่อนจำนวน 5,682 ลบ. หรือร้อยละ 8 อย่างไรก็ตามฐานะการเงินของ กฟน. ยังมีสภาพคล่องเพียงพอในการดำเนินงาน การลงทุน รวมทั้งมีความสามารถในการชำระหนี้

### ผลการประเมินผลปี 2552 (ม.ค.- มิ.ย. 52)

ตัวชี้วัด	เป้าหมาย	ค่าจริง
<b>ทางการเงิน</b>		
1. การบริหารค่าใช้จ่ายจากการดำเนินงาน	8415.24 ลบ.	4179.27 ลบ.
2. รายได้จากธุรกิจเกี่ยวเนื่อง	146.9 ลบ.	139.98 ลบ.
<b>ไม่ใช่ทางการเงิน</b>		
1.1 SAIFI	1.292 ครั้ง/ราย/ปี	0.930 ครั้ง/ราย/ปี
1.2 SAIDI	28.803 นาที/ราย/ปี	24.699 นาที/ราย/ปี
2. ความรับผิดชอบต่อสังคมและสิ่งแวดล้อม	5	N/A
3. การยกระดับความพึงพอใจของผู้ใช้บริการ	5	N/A
4. การบริหารจัดการองค์กร	5	N/A

### สรุปการดำเนินงานและข้อเสนอแนะ

#### สรุปการดำเนินงาน

- กฟน. เป็นรัฐวิสาหกิจที่ให้บริการสาธารณูปโภคพื้นฐาน ดำเนินธุรกิจในการจัดหาและจำหน่ายพลังงานไฟฟ้าในเขตกรุงเทพฯ และปริมณฑล รวมถึงดำเนินธุรกิจอื่นที่เกี่ยวข้อง ทั้งนี้ กฟน. ได้ให้ความสำคัญกับการบริหารจัดการสู่ความเป็นเลิศ และการกำกับดูแลที่ดีมาอย่างต่อเนื่อง โดยได้พัฒนาประสิทธิภาพทั้งด้านระบบจำหน่ายไฟฟ้า ระบบบริการ การพัฒนาระบบบริหารเทคโนโลยีสารสนเทศ และบุคลากรขององค์กร เพื่อให้การดำเนินงานมีประสิทธิภาพในอนาคตมีประสิทธิภาพภายใต้สถานการณ์ที่มีการเปลี่ยนแปลงอย่างรวดเร็ว

#### ข้อเสนอแนะเชิงนโยบายในการพัฒนารัฐวิสาหกิจ

- ปัจจุบัน กฟน. ได้ให้บริการพลังงานไฟฟ้าเต็มพื้นที่การให้บริการแล้ว ดังนั้น กฟน. จึงควรพิจารณาหารายได้จากธุรกิจเสริม และควรพิจารณาควบคุมค่าใช้จ่ายในการดำเนินงานให้อยู่ภายใต้กรอบ CPI-X และเห็นควรเร่งประสานงานกับ กฟผ. และ กฟผ. ในการจัดทำแผนการจัดตั้ง/ร่วมทุนในบริษัทในเครือของรัฐวิสาหกิจกลุ่มไฟฟ้า ตามมติ ครม. เมื่อวันที่ 3 มิ.ย. 52 และให้ความสำคัญกับการสร้างพันธมิตรกับหน่วยงานรัฐ เช่น บมจ. ทีโอที และ บมจ. กสท. ในการให้ใช้ประโยชน์จากทรัพย์สินของ กฟน.

ผู้จัดทำ : นายออกฤทธิ์ ศิริรัตนตระกูล

กลุ่ม : สื่อสารและพลังงาน

หัวหน้ากลุ่ม :น.ส. รชฎา วานิชกร

โทรศัพท์ : 02-298-5880 ต่อ 6629

วันที่จัดทำ : วันที่ 31 สิงหาคม 2552