





www.sepo.go.th

สำนักงานคณะกรรมการนโยบายรัฐวิสาหกิจ (สคร.) กระทรวงการคลัง

# State Enterprise Review : รายงาน

องค์การสวนสัตว์ ไตรมาสที่ 2 ประจำปี 2552

นโยบายรัฐ

## Statement of Direction (SOD)

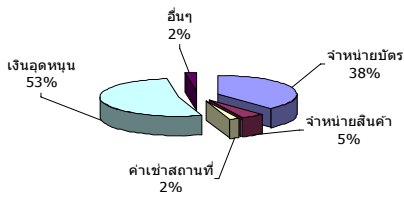
อนุรักษ์พันธุ์สัตว์ป่าหายาก และพัฒนาสวนสัตว์ที่มีอยู่ให้เป็นแหล่งเรียนรู้และสันทนาการ รวมทั้งยกระดับการบริการและการบริหารจัดการให้มีประสิทธิภาพได้มาตรฐานสากล

## การดำเนินงานตามนโยบายรัฐบาล

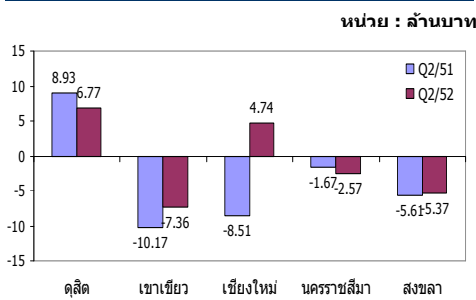
เพื่อสอดคล้องกับแผนพัฒนาเศรษฐกิจและสังคมแห่งชาติ โดยมุ่งเน้นด้านการส่งเสริมการเรียนรู้ และการเข้าถึงทรัพยากรธรรมชาติและสิ่งแวดล้อม จึงกำหนดให้มีโครงการนำนักเรียนเข้าเรียนรู้ในสวนสัตว์

ข้อมูลเบื้องต้นที่สำคัญ

## โครงสร้างรายได้ของ อสส. Q2/52



## รายได้สูง(ต่ำกว่า)ค่าใช้จ่าย แยกตามสวนสัตว์



## วิเคราะห์ผลการดำเนินงาน

- โครงสร้างรายได้ยังคงไม่เปลี่ยนแปลง** โดยพบว่า สัดส่วนรายได้ของ อสส. ประกอบด้วย รายได้จากเงินอุดหนุนร้อยละ 53 รองลงมาเป็นรายได้จากการจำหน่ายบัตรร้อยละ 38 รายได้จากจำหน่ายสินค้าร้อยละ 5 รายได้จากค่าเช่าและค่าตอบแทนตามสัญญา (ที่ อสส. ให้เอกชนเข้ามาเช่าพื้นที่ภายในสวนสัตว์) ร้อยละ 2 และรายได้อื่นๆ อีกร้อยละ 5 เช่น รายได้เบ็ดเตล็ดและรายได้จากค่าบริการ
- ค่าใช้จ่ายบริหารเพิ่มขึ้นสูงถึงร้อยละ 50.4** ในไตรมาสนี้ เมื่อเทียบกับ Q1/52 และเพิ่มขึ้นร้อยละ 14.7 จาก Q2/51 โดย อสส. มีค่าใช้จ่ายในการบริหารซึ่งเป็นค่าใช้จ่ายหลักจำนวน 156.7 ลบ. และหากพิจารณาในรายละเอียดจะพบว่า ร้อยละ 34.7 ของค่าใช้จ่ายในการบริหารเป็นค่าใช้จ่ายพนักงาน เป็นเงินจำนวน 54.4 ลบ. รองลงมาเป็นค่าใช้จ่ายจากค่าเช่าที่ดินทรัพย์สินส่วนพระมหากษัตริย์จำนวน 38.1 ลบ. หรือคิดเป็นร้อยละ 24.3 ทั้งนี้ มีข้อสังเกตเกี่ยวกับค่าใช้จ่ายประชาสัมพันธ์และเผยแพร่ ซึ่งเพิ่มขึ้นถึงร้อยละ 80 เมื่อเทียบกับ Q2/51 โดยในไตรมาสนี้ อสส. ใช้เงินเป็นค่าโฆษณา ประชาสัมพันธ์จำนวน 6.4 ลบ. ซึ่งถือว่าได้ว่าเป็นค่าใช้จ่ายที่เพิ่มขึ้นค่อนข้างสูง ดังนั้น เพื่อเป็นการตรวจสอบประสิทธิภาพในการโฆษณาประชาสัมพันธ์ อสส. ควรมีการเก็บรวบรวมข้อมูลจากผู้เข้ามาใช้บริการว่ามีระดับการรับรู้ต่อสิ่งที่ อสส. สื่อสารไปยังกลุ่มเป้าหมายมากน้อยเพียงใด เพื่อที่จะได้นำข้อมูลดังกล่าวมาใช้เป็นแนวทางในการพัฒนาการสื่อสารการตลาดต่อไป นอกจากนี้ อสส. จะต้องดำเนินนโยบายในการบริหารค่าใช้จ่ายด้านประชาสัมพันธ์เท่าที่จำเป็น เพื่อไม่ให้เป็นภาระต่อการใช้จ่ายเงินงบประมาณที่สูงเกินไป
- สวนสัตว์เชียงใหม่มีผลประกอบการที่ดีขึ้น** เมื่อเทียบกับ Q2/51 โดยสวนสัตว์เชียงใหม่มีรายได้สูงกว่าค่าใช้จ่ายจำนวน 4.74 ลบ. เนื่องจากมีรายได้จากการจำหน่ายบัตรจำนวน 21.2 ลบ. เพิ่มขึ้นจาก Q2/51 ถึงร้อยละ 120.8 ส่วนสวนสัตว์ดุสิตมีรายได้สูงกว่าค่าใช้จ่ายในไตรมาสนี้จำนวน 6.77 ลบ. ลดลงจาก Q2/51 ร้อยละ 24.2 เนื่องจากรายได้รวมลดลง เพราะได้รับผลกระทบจากการชุมนุมประท้วงของประชาชน สำหรับสวนสัตว์เขาเขียว มีรายได้ต่ำกว่าค่าใช้จ่ายจำนวน 7.36 ลบ. ขยับตัวดีขึ้นจาก Q2/51 คิดเป็นร้อยละ 25 เนื่องจากมีรายได้จากการดำเนินงานเพิ่มขึ้นเป็น 14.7 ลบ. เพิ่มขึ้นจาก Q2/51 ร้อยละ 24.6 ขณะที่สวนสัตว์นครราชสีมามีรายได้ต่ำกว่าค่าใช้จ่ายจำนวน 2.57 ลบ. เพิ่มขึ้นร้อยละ 53.9 จาก Q2/51 เนื่องจากมีค่าใช้จ่ายในการจัดเทศกาลและค่าใช้จ่ายในการบริหารเพิ่มขึ้นถึงร้อยละ 90 และ 40 ตามลำดับ ดังนั้นเพื่อให้ผลการดำเนินงานดีขึ้น สวนสัตว์นครราชสีมาควรมีการควบคุมค่าใช้จ่ายให้รัดกุมกว่าเดิม สำหรับสวนสัตว์สงขลาพบว่ามียาได้ต่ำกว่าค่าใช้จ่ายจำนวน 5.37 ลบ. ปรับตัวดีขึ้นจาก Q2/51 เนื่องจากได้รับเงินอุดหนุนเพิ่มขึ้นจาก Q2/51 ร้อยละ 45.2 ทั้งนี้ อสส. ควรมีแผนการจัดสรรและการบริหารงบประมาณให้สอดคล้องกับผลการดำเนินงานของแต่ละสวนสัตว์ เพื่อเพิ่มประสิทธิภาพในการบริหารงานและการใช้จ่ายเงินงบประมาณ
- แนวโน้มผลการดำเนินงานใน Q3/52** คาดว่ารายได้จากการดำเนินงานน่าจะดีขึ้นเมื่อเทียบกับ Q2/52 เนื่องจากการชุมนุมประท้วงของประชาชนเบาบางลง ประกอบกับสวนสัตว์เชียงใหม่มีการส่งเสริมการขายในการเข้าชมอุทยานอย่างต่อเนื่อง และยังได้แรงเสริมจากการให้กำเนิดลูกแพนด้าของหลินฮุ่ย ซึ่งคาดว่านักท่องเที่ยวจะเข้ามาชมลูกแพนด้ามากขึ้น สวนสวนสัตว์นครราชสีมาน่าจะมียาได้เพิ่มขึ้นจากสวนน้ำที่เพิ่งเปิดไปเมื่อเดือนกุมภาพันธ์ที่ผ่านมา

## ผลการประเมินปีบัญชี 2552

ตัวชี้วัด	เป้าหมาย	ค่าจริง
<b>ทางการเงิน</b>		
1. รายได้นอกงบประมาณ (ลบ.)	320	NA
2. ค่าใช้จ่ายพนักงานต่อรายได้ดำเนินงาน (ร้อยละ)	78.82	NA
<b>ไม่ใช้ทางการเงิน</b>		
1. จำนวนผู้เข้าชม (5 สวน) (ล้านคน)	5.19	NA
2. จำนวนงานวิจัยที่แล้วเสร็จที่มีการนำไปใช้ประโยชน์หรือเผยแพร่	42 เรื่อง	NA
3. จำนวนพันธุ์สัตว์ป่าหายากที่มีการขยายพันธุ์ (ชนิด)	26 ชนิด	NA
4. ความสำเร็จในการจัดทำแผนการสร้างเครือข่ายพันธมิตรทางธุรกิจ	ระดับ 3	NA
5. จำนวนเครือข่ายพันธมิตรทางธุรกิจ	16	NA
6. การปรับปรุงฐานข้อมูล	ระดับ 3	NA
<b>การบริหารจัดการองค์กร</b>		
1. บทบาทกรรมการ	3.00	NA
2. การบริหารความเสี่ยง	3.00	NA
3. การตรวจสอบภายใน	3.00	NA
4. การควบคุมภายใน	3.00	NA
5. การจัดการสารสนเทศ	3.00	NA
6. การปรับปรุงฐานข้อมูล	3.00	NA

ผู้จัดทำ : นายธีระศักดิ์ ตรีเดช

กลุ่ม : สังคมและเทคโนโลยี

หัวหน้ากลุ่ม : นางอัจฉราพร เหมาคม

โทรศัพท์ : 0 2298 5880 ต่อ 6625

วันที่จัดทำ : 27 พฤษภาคม 2552

## สรุปการดำเนินงานและข้อเสนอแนะ

### สรุปผลการดำเนินงาน

- สวนสัตว์เชียงใหม่ และสวนสัตว์เขาเขียวถือว่ามีผลการดำเนินงานจากธุรกรรมเชิงพาณิชย์ที่ดีขึ้นเมื่อเทียบกับ Q2/51 ประกอบกับ อสส. มีเงินอุดหนุนเพิ่มขึ้นจึงทำให้ ผลประกอบการของ อสส. ในไตรมาสที่ดีขึ้นเมื่อเทียบกับ Q2/51 อย่างไรก็ตาม เทียบกับ Q1/52 กลับพบว่า อสส. มีผลประกอบการที่ต่ำลง เนื่องจากในไตรมาสนี้มีค่าใช้จ่ายในการบริหารที่สูงขึ้นมาก

### ข้อเสนอแนะในการปรับปรุง/พัฒนารัฐวิสาหกิจ

- อสส. ควรทำการส่งเสริมการตลาด ด้วยการจัดแสดงสัตว์ที่หลากหลาย อาทิเช่น ใน แต่ละเดือนควรมีการจัดแสดงความสามารถของสัตว์ที่ไม่ซ้ำกัน เพื่อดึงดูดนักท่องเที่ยว และทำให้เกิดการเข้ามาใช้บริการมากขึ้น
- อสส. ควรมีแผนการลดต้นทุนในการดำเนินงานที่สามารถนำมาใช้เป็นแนวทางในการปฏิบัติได้จริง เพื่อให้ผลการดำเนินงานในระยะยาวของ อสส. ดีขึ้น