



สำนักงานคณะกรรมการนโยบายรัฐวิสาหกิจ (สคร.) กระทรวงการคลัง

State Enterprise Review : รายงาน

www.sepo.go.th

สาขาขนส่ง

การรถไฟแห่งประเทศไทย ประจำปีไตรมาสที่ 3 ปี 2552

"สะดวก ประหยัด ปลอดภัย เต็มใจบริการ"

สถานะการดำเนินงาน

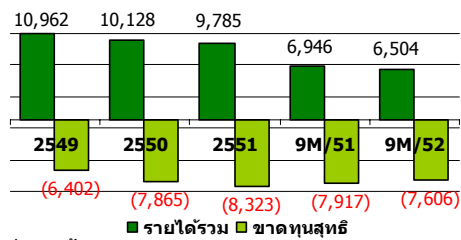


ผลการดำเนินงานขาดทุนเพิ่มขึ้นอย่างต่อเนื่อง และอยู่ระหว่างการเสนอคณะกรรมการรัฐมนตรีโอนมติการปรับโครงสร้างกิจการ เพื่อเพิ่มประสิทธิภาพการดำเนินงาน

ข้อมูลทั่วไป

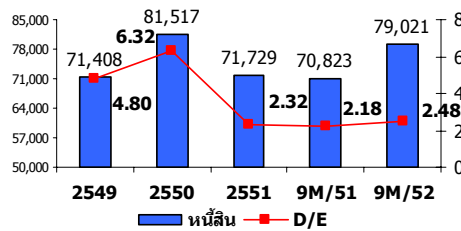
สังกัด: กระทรวงคมนาคม
ประธานกรรมการ: นายถวัลย์วณิช อ่อนศิริ
กรรมการผู้แทน กค.: นายบุญศักดิ์ เจียมปรีชา
ผู้อำนวยการ/CEO: นายยุทธนา ทัพเจริญ
CFO: ว่าง
จำนวนพนักงาน: 13,400 คน
Website: www.railway.co.th

รายได้/ขาดทุน



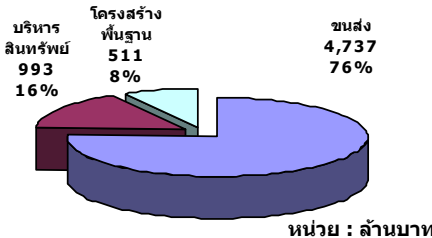
หน่วย : ล้านบาท

D/E ratios



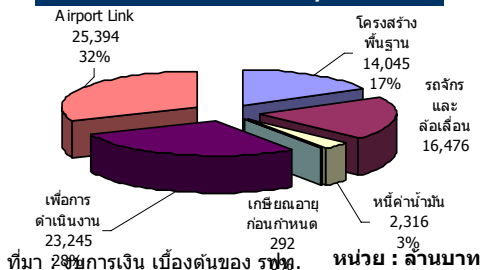
หน่วย : ล้านบาท

โครงสร้างรายได้ 9M/52



หน่วย : ล้านบาท

ภาระหนี้สิน 9M/52



หน่วย : ล้านบาท

- **รฟท. มีผลขาดทุนเพิ่มขึ้นอย่างต่อเนื่องและคาดว่าจะเพิ่มขึ้นในอนาคตหากไม่ดำเนินการแก้ปัญหา** เนื่องจากต้นทุนด้านบุคลากรที่เพิ่มขึ้นและสินทรัพย์ที่ใช้ในการดำเนินงานขาดประสิทธิภาพ และการให้บริการบางประเภทมีรายได้ที่ต่ำกว่าต้นทุนทางตรง ซึ่งผลประกอบการในไตรมาสที่ 3 ปี 2552 (Q3/52) ระหว่างวันที่ 1 เมษายน 2552 – 30 มิถุนายน 2552 ของ รฟท. ยังมีแนวโน้มขาดทุนเช่นเดิม ดังนั้น ความจำเป็นในการเร่งแก้ปัญหา รฟท. จึงมีความจำเป็น นอกจากจะทำให้ผลประกอบการดีขึ้น ยังจะได้พัฒนาระบบ Logistics ของประเทศด้วย
- **รฟท. หยุดการปรับโครงสร้างกิจการ** ซึ่งได้รับความเห็นชอบจากคณะกรรมการรัฐมนตรีเมื่อวันที่ 3 มิถุนายน 2552 เนื่องจากการนัดชุมนุมหยุดเดินรถของสหภาพแรงงาน รฟท. คณะรัฐมนตรีในคราวประชุมเมื่อวันที่ 30 มิถุนายน 2552 มีมติรับทราบผลการเจรจากับสหภาพ รฟท. ให้ชะลอการดำเนินการตามมติคณะรัฐมนตรีเมื่อวันที่ 3 มิถุนายน 2552 และปัจจุบัน รฟท. อยู่ระหว่างการหารือร่วมกับ สหภาพ รฟท. ในการแก้ไขปัญหานี้
- **รฟท. จะต้องเร่งดำเนินการจัดตั้งบริษัทเดินรถเพื่อดำเนินการโครงการรถไฟ Airport Rail Link (ARL) ให้เริ่มดำเนินการได้ตามกำหนด** จากแผนฟื้นฟูกิจการดังกล่าวข้างต้นบริษัทเดินรถจะดำเนินการเดินรถ ARL ด้วย แต่เนื่องจากไม่สามารถดำเนินการตามแผนได้ รฟท. ยังคงต้องเจรจากับสหภาพ รฟท. เพื่อให้สามารถจัดตั้งบริษัทเดินรถ ARL ได้ ทั้งนี้ รฟท. คาดว่าจะสามารถเดินรถ ARL ได้ภายในวันที่ 5 ธันวาคม 2552 และจะสามารถเดินรถเชิงพาณิชย์ได้ภายในเดือนเมษายน 2553
- **การต่อมติ ครม. มาตรการลดภาระค่าครองชีพของประชาชน** ที่กำหนดให้ รฟท. ให้บริการรถไฟสาธารณะเชิงสังคมโดยไม่คิดค่าบริการต่อจากสิ้นเดือนกรกฎาคม 2552 ถึงสิ้นปี 2552 โดย รฟท. คาดว่าจะมีผู้/ได้รับประโยชน์ประมาณ 3 ล้านคนต่อเดือน

ข้อมูลทางการเงินที่สำคัญ

หน่วย : ล้านบาท

รายการ	2551	9M/52 (คค.51-มิย.52)	9M/51 (คค.50-มิย. 51)	%Chg	Q3/52 (เม.ย.-มิย. 52)	Q3/51 (เม.ย.-มิย. 51)	%Chg (YoY)	Q2/52 (คค.-มิถ. 52)	%Chg (QoQ)
งบดุล									
สินทรัพย์รวม	102,702	110,876	103,262	7.4%	110,876	103,262	7.4%	111,559	(0.6%)
เงินสด	719	430	2,641	(83.7%)	430	2,641	(83.7%)	2,128	(79.8%)
หนี้สิน	71,730	79,021	70,823	11.6%	79,021	70,823	11.6%	78,928	0.1%
ส่วนของผู้ถือหุ้น	30,972	31,855	32,439	(1.8%)	31,855	32,439	(1.8%)	32,631	(2.4%)
กำไร(ขาดทุน)สะสม	(47,685)	(51,701)	(45,388)	13.9%	(51,701)	(45,388)	13.9%	(49,339)	4.8%
งบกำไรขาดทุน									
รายได้รวม	9,606	7,501	6,946	8.0%	2,317	2,292	1.1%	2,797	(17.1%)
รายได้จากการดำเนินงาน	8,472	6,241	6,500	(4.0%)	2,001	2,170	(7.8%)	2,013	(0.6%)
ค่าใช้จ่ายรวม	16,877	12,884	13,092	(1.6%)	4,320	4,573	(5.5%)	3,647	18.5%
ค่าใช้จ่ายในการดำเนินงาน	13,288	9,609	9,709	(1.0%)	3,314	3,460	(4.2%)	3,116	6.3%
EBITDA	(3,178)	(1,898)	(1,999)	(5.0%)	(808)	(863)	(6.3%)	(567)	42.6%
ค่าใช้จ่ายพนักงาน	8,708	N/A	N/A	N/A	N/A	N/A	N/A	N/A	N/A
ค่าเสื่อมราคา/ค่าตัดจำหน่าย	1,639	1,470	1,210	21.5%	504	427	18.2%	537	(6.1%)
กำไร(ขาดทุน)จากอัตราแลกเปลี่ยน	(365)	(218)	(390)	(44.0%)	(1)	(52)	(98.8%)	193	###
ดอกเบี้ยจ่าย	2,931	2,490	1,771	40.7%	697	580	20.1%	1,163	(40.1%)
ภาษีเงินได้นิติบุคคล	0	0	0	0.0%	0	0	0.0%	0	0.0%
กำไรสุทธิ	(10,202)	(7,873)	(7,917)	(0.6%)	(2,700)	(2,861)	(5.6%)	(2,013)	34.1%
อื่นๆ									
รายได้นำส่งรัฐ/เงินปันผล	0	0	0	0.0%	0	0	0.0%	0	0.0%
เงินอุดหนุนจากงบประมาณ*	29,255	8,399	27,049	(68.9%)	821	1,086	(24.4%)	4,169	(80.3%)
งบลงทุน (เป้าหมาย)	20,230	17,428	12,233		9,422	3,820		4,983	
งบลงทุนเบิกจ่าย	7,706	5,354	6,917		1,833	1,524		2,456	
อัตราการเบิกจ่าย (%)	38.1%	30.7%	56.5%		19.5%	39.9%		49.3%	
อัตราส่วนทางการเงิน									
ROA	Neg.	Neg.	Neg.		Neg.	Neg.		Neg.	
ROE	Neg.	Neg.	Neg.		Neg.	Neg.		Neg.	
D/E (เท่า)	2.32	2.48	2.18		2.48	2.18		2.42	
Net Profit Margin	Neg.	Neg.	Neg.		Neg.	Neg.		Neg.	

หมายเหตุ: *รวมวงเงินกู้สำหรับโครงการ Airport Rail Link

ที่มา : งบการเงินเบื้องต้นของ รฟท.



www.sepo.go.th

สำนักงานคณะกรรมการนโยบายรัฐวิสาหกิจ (สคร.) กระทรวงการคลัง

State Enterprise Review : รายงาน

การรถไฟแห่งประเทศไทย ประจำปีงบประมาณที่ 3 ปี 2552

นโยบายของรัฐบาล

Statement of Direction (SOD) - เร่งรัดพัฒนาโครงสร้างพื้นฐานระบบราง และระบบงานให้มีคุณภาพและเพียงพอ เพื่อให้เป็นระบบขนส่งหลักของประเทศ รวมทั้ง ปรับปรุงฐานะการเงินและบริหารจัดการทรัพย์สินให้มีประสิทธิภาพ

การดำเนินงานตามนโยบายรัฐบาล

- คณะรัฐมนตรีมีมติเมื่อวันที่ 14 กรกฎาคม 2552 กำหนดให้ รฟท. ต่อระยะเวลาการคิดค่าบริการในการเดินรถเชิงสังคมต่อจากเดิม โดยให้เริ่มต้นวันที่ 1 สิงหาคม 2552 ถึงวันที่ 31 ธันวาคม 2552 และภาครัฐจะชดเชยรายได้ที่ลดลงให้แก่ รฟท. ในกรอบวงเงิน 90.4 ลบ. ต่อเดือน
- คณะรัฐมนตรีในการประชุมเมื่อวันที่ 3 มิถุนายน 2552 มีมติเห็นชอบการปรับโครงสร้าง รฟท.
 - แต่เนื่องจาก การนัดหยุดงานของสหภาพแรงงาน รฟท. คณะรัฐมนตรีเมื่อวันที่ 30 มิถุนายน 2552 มีมติรับทราบข้อตกลงร่วมระหว่างผู้แทนคณะรัฐมนตรีและสหภาพ รฟท. ซึ่งกำหนดให้ รฟท. และสหภาพ รฟท. ประชุมหารือร่วมกันเพื่อหาข้อสรุปข้อตกลงสภาพการจ้าง โดยให้ชะลอการดำเนินการตามมติคณะรัฐมนตรีเมื่อวันที่ 3 มิถุนายน 2552 ไว้ก่อน
 - คณะกรรมการและผู้บริหาร รฟท. ได้มีการหารือร่วมกับผู้แทนสหภาพแรงงาน รฟท. หลายครั้ง และ รฟท. ได้มีหนังสือถึงกระทรวงคมนาคม รายงานผลการหารือร่วมกันว่า ผู้บริหาร รฟท. เห็นควรให้ดำเนินการในลักษณะบริษัทลูกเดินรถ Airport Rail Link และบริษัทบริหารทรัพย์สิน โดยจัดตั้งบริษัทลูกเดินรถ Airport Rail Link ก่อน ซึ่งอยู่ระหว่างการพิจารณาของกระทรวงคมนาคมเพื่อนำเสนอคณะรัฐมนตรีพิจารณาต่อไป

ข้อมูลอื่นๆ ที่สำคัญ

โครงสร้าง รฟท. ใหม่ตามมติ ครม.

การรถไฟแห่งประเทศไทย

- ให้ที่ดินและพนักงาน รฟท. ทั้งหมดอยู่ที่ รฟท.
- พัฒนา บริหารและดูแลรักษาระบบรางและอาณัติสัญญาณ

บริษัทเดินรถ

- เดินรถโดยสาร
- เดินรถสินค้า
- เดินรถไฟฟ้าสาย Airport Link
- เดินรถไฟฟ้าสายสีแดง

บริษัทบริหารทรัพย์สิน

บริหารจัดการที่ดินและจัดเก็บรายได้และบริหารสัญญาเช่าที่ดินของ รฟท.

วิเคราะห์ผลการดำเนินงาน

- รฟท. ประสบผลขาดทุนเพิ่มขึ้นอย่างต่อเนื่องและมีการขาดสภาพคล่องอย่างรุนแรง โดย ณ สิ้น 9M/52 รฟท. มีผลขาดทุนสะสมกว่า 51,701 ลบ. ซึ่งใน 9M/52 รฟท. มีขาดทุนสุทธิกว่า 5,100 ลบ. เพิ่มขึ้นกว่า H1/51 ที่ขาดทุนประมาณ 7,600 ลบ.
- หนี้สินรวมของ รฟท. ณ สิ้น 9M/52 ประมาณ 79,000 ลบ. เพิ่มขึ้นจากสิ้นปีงบประมาณ 51 ประมาณ 7,200 ลบ. ซึ่งมาจากหนี้สินระยะยาวที่เพิ่มขึ้นเพื่อเสริมสภาพคล่อง รายได้จากเงินบริจาคโครงการรับรู้และภาระบำนาญตกทอดเป็นหลัก

ผลคะแนนครึ่งปี 2552

ตัวชี้วัด	น้ำหนัก	คะแนน
1. นโยบาย		
1.1 การดำเนินการตามแผนฟื้นฟู	20	1
1) จัดตั้งบริษัทลูก	15	1
2) แก้ปัญหาบัญชีหนี้ทรัพย์สินถาวร	5	1
1.2 การบริหารแผนลงทุน	5	1
2. การดำเนินงานการเงิน	40	
2.1 EBITDA	5	5
ไม่ใช้การเงิน	35	
2.2 การก่อสร้างทางคู่	5	3.29
2.3 โครงการสายสีแดง	5	1
2.4 คุณภาพการเดินรถ	6	2.21
2.5 ประสิทธิภาพการเดินรถ	9	3.72
2.6 ปรับปรุงระบบบัญชี	5	1
2.7 การจัดทำ Access Charge	5	1

ที่มา : รฟท.

สรุปการดำเนินงานและข้อเสนอแนะ

สรุปการดำเนินงาน

- รฟท. เป็นผู้ให้บริการเกี่ยวกับการเดินรถไฟของประเทศไทย ได้แก่ การก่อสร้างและบำรุงรักษาระบบราง การเดินรถ และการบริหารสถานี รวมถึงการดำเนินการก่อสร้างและเดินรถ Airport Rail Link และรถไฟฟ้าสายสีแดง นอกจากนี้ รฟท. ดำเนินการบริหารและให้เช่าที่ดินของ รฟท. ที่มีอยู่ทั่วประเทศด้วย

ข้อเสนอแนะเชิงนโยบายในการพัฒนารัฐวิสาหกิจ

- ควรเร่งการแบ่งแยกส่วนเดินรถออกจากส่วนโครงสร้างพื้นฐาน เพื่อให้เกิดการดำเนินงานที่ชัดเจน
- ควรเร่งการลงทุนทั้งในการซ่อมแซม/ซื้อรถจักรและก่อสร้างทางคู่ให้ทันไปตามกำหนด เพื่อสร้างรายได้ให้กับ รฟท. และพัฒนาระบบขนส่งของประเทศ
- ควรมีการปรับราคาค่าบริการให้เหมาะสมกับต้นทุน และประเภทสินค้าและบริการ
- ควรมีการแก้ปัญหาบำนาญที่ค้างจ่ายจะเป็นภาระของ รฟท. ในอนาคต
- ควรเร่งดำเนินการทำความเข้าใจกับพนักงาน เพื่อแสดงให้เห็นว่าการเปลี่ยนแปลงขององค์กรเป็นประโยชน์ต่อพนักงานในภาพรวมทั้งรวมถึงการพัฒนา รฟท. เป็นวาระแห่งชาติที่จะสร้างความแข็งแกร่งให้กับประเทศ
- เร่งการดำเนินการพัฒนาที่ดินที่ไม่ได้ใช้ประโยชน์ เพื่อเพิ่มรายได้อีกทางหนึ่งของ รฟท.

ผู้จัดทำ : นายพลจักร นิมวัฒนา

กลุ่ม : ขนส่ง

หัวหน้ากลุ่ม : นายสุรารักษ์ ธีร์จันทิก

โทรศัพท์ : 02-298-5880 ต่อ 6627

วันที่จัดทำ : 31 สิงหาคม 2552