



State Enterprise Review (SER)

บทวิเคราะห์ผลการดำเนินงานรัฐวิสาหกิจ
ณ ธันวาคม 2558

สำนักงานคณะกรรมการนโยบายรัฐวิสาหกิจ (สคร.)
STATE ENTERPRISE POLICY OFFICE (SEPO)

ข้อจำกัดความรับผิดชอบ (Disclaimers)

เอกสารฉบับนี้จัดทำขึ้นโดยสำนักงานคณะกรรมการนโยบายรัฐวิสาหกิจ ("สคร.") กระทรวงการคลัง เพื่อใช้ประโยชน์ในราชการของ สคร. โดยเฉพาะ เอกสารฉบับนี้ได้จัดทำขึ้นบนพื้นฐานของข้อมูลของรัฐวิสาหกิจ ฐานข้อมูลของ สคร. และข้อมูลสาธารณะ รวมทั้ง การสัมภาษณ์และซักถามประเด็นระหว่างเจ้าหน้าที่ของ สคร. และเจ้าหน้าที่ของรัฐวิสาหกิจ ณ วันที่ได้จัดทำเอกสารฉบับนี้ ดังนั้น ความถูกต้องของบรรดาข้อมูลเช่นว่านั้น สคร. จึงไม่อาจรับรองความถูกต้องได้อย่างเป็นอิสระจากกัน และเป็นปัจจุบัน

ผู้ใดนำข้อมูล และ/หรือ เอกสารนี้ไปใช้อ้างอิงหรือใช้ประโยชน์ใดๆ โดยไม่ได้รับอนุญาตเป็นลายลักษณ์อักษรจาก สคร. สคร. จะไม่รับผิดชอบในความเสียหายใดๆ ที่เกิดขึ้นทั้งสิ้น และหาก สคร. ตกลงและยอมรับว่าในการอนุญาตเป็นลายลักษณ์อักษรแก่บุคคลอื่นใดในการนำข้อมูล และ/หรือ เอกสารนี้ไปใช้อ้างอิงหรือใช้ประโยชน์นั้น ผู้ขออนุญาตจะต้องตกลงและยินยอมเป็นลายลักษณ์อักษรว่าจะไม่ดำเนินการฟ้องร้อง สคร. หากมีความเสียหายเกิดขึ้น

นอกจากนี้ สคร. จะไม่รับผิดชอบต่อผู้ที่นำไปใช้หรือผู้อื่นใดในความสูญเสียกำไรหรือสูญเสียโอกาส หรือความเสียหายโดยตรงหรือพิเศษ หรืออันเป็นผลมาจาก หรือสืบเนื่องมาจาก หรืออันเป็นการลงโทษ ไม่ว่าประการใดๆ ทั้งสิ้น และจะไม่รับผิดชอบต่อผู้ใช้ในความรับผิดชอบเรื่องละเมิดสัญญา หรือความรับผิดในเรื่องอื่นใดต่อผู้ใช้อื่นใดในการนำเอกสารนี้ไปใช้และ/หรือต่อผู้อื่นใด สคร. จะไม่ให้การรับรองใดๆ และจะไม่รับผิดชอบต่อการอ้างการรับประกันใดๆ ของผู้ใช้ และ/หรือ ผู้อื่นใด ไม่ว่าโดยแจ้งชัด โดยปริยาย โดยกฎหมาย หรืออื่นใด รวมทั้งแต่ไม่จำกัดอยู่แต่เฉพาะการรับประกันในความถูกต้อง สมบูรณ์ เหมาะแก่กาลเวลา ประสิทธิภาพ สามารถนำไปซื้อขายได้ และเหมาะที่จะนำไปใช้เพื่อจุดประสงค์ใดโดยเฉพาะ



รายชื่อรัฐวิสาหกิจ (List of state enterprises)

รัฐวิสาหกิจในความกำกับดูแลของกระทรวงการคลัง 55 แห่ง 9 สาขา ตามแนวนโยบายผู้ถือหุ้นภาครัฐ (Statement of Direction : SOD)

1 สถาบันการเงิน → 10 แห่ง

1. ธนาคารกรุงไทย จำกัด (มหาชน) (กรุงไทย)
2. ธนาคารออมสิน (ออมสิน)
3. ธนาคารอาคารสงเคราะห์ (ธอส.)
4. ธนาคารเพื่อการเกษตรและสหกรณ์การเกษตร (ธกส.)
5. ธนาคารเพื่อการส่งออกและนำเข้าแห่งประเทศไทย (ธสน.)
6. ธนาคารพัฒนาวิสาหกิจขนาดกลางและขนาดย่อมแห่งประเทศไทย (ธพว.)
7. บริษัทตลาดรองสินเชื่อที่อยู่อาศัย (บตท.)
8. บริษัทประกันสินเชื่ออุตสาหกรรมขนาดย่อม (บสย.)
9. ธนาคารอิสลามแห่งประเทศไทย (ธอท.)
10. สำนักงานธนาคารพาณิชย์ (สธค.)

ไม่ใช่สถาบันการเงิน → 45 แห่ง

5 สาธารณูปการ (6 แห่ง)

1. การประปานครหลวง (กปน.)
2. การประปาส่วนภูมิภาค (กปภ.)
3. องค์การจัดการน้ำเสีย (อจน.)
4. การเคหะแห่งชาติ (กคช.)
5. การนิคมอุตสาหกรรมแห่งประเทศไทย (กนอ.)
6. บริษัท ธนาคารกสิพัฒน์สินทรัพย์ จำกัด (ธพส.)

6 เกษตร (5 แห่ง)

1. องค์การส่งเสริมกิจการโคนมแห่งประเทศไทย (อสค.)
2. องค์การตลาดเพื่อเกษตรกร (อตก.)
3. องค์การสะพานปลา (อสป.)
4. การยางแห่งประเทศไทย (กยท.)
5. องค์การคลังสินค้า (อคส.)

7 ทรัพยากรธรรมชาติ (3 แห่ง)

1. องค์การอุตสาหกรรมป่าไม้ (ออป.)
2. องค์การสวนพฤกษศาสตร์ (อสพ.)
3. องค์การสวนสัตว์ (ออส.)

8 อุตสาหกรรมและพาณิชยกรรม (8 แห่ง)

1. สำนักงานสลากกินแบ่งรัฐบาล (สลาก)
2. องค์การตลาด (อต.)
3. โรงงานยาสูบ กระทรวงการคลัง (รยส.)
4. โรงงานไฟ กรมสรรพสามิต (โรงงานไฟ)
5. องค์การสุรา กรมสรรพสามิต (อส.)
6. โรงพิมพ์ตำรวจ สำนักงานตำรวจแห่งชาติ (โรงพิมพ์ตำรวจ)
7. บริษัท อู่กรุงเทพ จำกัด (บอท.)
8. บริษัท สหโรงแรมไทยและการท่องเที่ยว จำกัด (สหโรงแรม)

9 สังคมและเทคโนโลยี (5 แห่ง)

1. การท่องเที่ยวแห่งประเทศไทย (ททท.)
2. การกีฬาแห่งประเทศไทย (กกท.)
3. สถาบันวิจัยวิทยาศาสตร์และเทคโนโลยีแห่งประเทศไทย (วว.)
4. องค์การพิพิธภัณฑ์วิทยาศาสตร์แห่งชาติ (อพวช.)
5. องค์การเภสัชกรรม (อภ.)

2 พลังงาน (4 แห่ง)

1. การไฟฟ้าฝ่ายผลิตแห่งประเทศไทย (กฟผ.)
2. การไฟฟ้านครหลวง (กฟน.)
3. การไฟฟ้าส่วนภูมิภาค (กฟภ.)
4. บริษัท ปตท. จำกัด (มหาชน) (ปตท.)

3 สื่อสาร (4 แห่ง)

1. บริษัท ทีโอที จำกัด (มหาชน) (ทีโอที)
2. บริษัท กสท โทรคมนาคม จำกัด (มหาชน) (กสท.)
3. บริษัท ไปรษณีย์ไทย จำกัด (ปณท.)
4. บริษัท อสมท จำกัด (มหาชน) (อสมท.)

4 ขนส่ง (10 แห่ง)

1. การทางพิเศษแห่งประเทศไทย (กทพ.)
2. การรถไฟแห่งประเทศไทย (รฟท.)
3. การรถไฟฟ้ามหานครแห่งประเทศไทย (รฟม.)
4. องค์การขนส่งมวลชนกรุงเทพ (ขสมก.)
5. บริษัท ขนส่ง จำกัด (บขส.)
6. บริษัท ท่าอากาศยานไทย จำกัด (มหาชน) (ทอท.)
7. บริษัท การบินไทย จำกัด (บกท.)
8. บริษัท วิทยุการบินแห่งประเทศไทย จำกัด (บวท.)
9. สถาบันการบินพลเรือน (สบพ.)
10. การท่าเรือแห่งประเทศไทย (กทท.)

* จำนวนบุคลากรของรัฐวิสาหกิจทั้งหมดรวม: 269,041 คน (ไม่รวมบุคลากรจากการรถไฟแห่งประเทศไทย)



ภาพรวมสถานะทางการเงินของรัฐวิสาหกิจ (SOEs Financial Status)

ฐานะทางการเงิน ณ ธ.ค. 2558

หน่วย: ล้านบาท

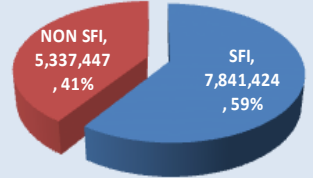
	2556	2557	2558	ณ ธ.ค. 2558
สินทรัพย์	12,056,073	13,467,218	13,680,729	13,178,871
หนี้สิน	9,652,011	10,285,580	10,483,842	10,401,645
ทุน	2,404,062	3,181,638	3,196,887	2,777,226

D/E(เท่า)	4.01	3.23	3.28	3.75
-----------	------	------	------	------

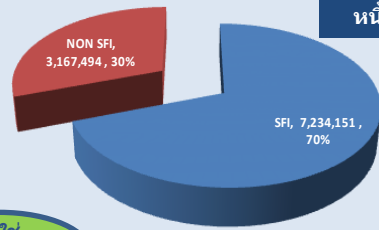
สถาบันการเงิน

	2556	2557	2558	ณ ธ.ค. 2558
สินทรัพย์รวม	7,100,536	7,627,916	7,841,676	7,841,424
หนี้สินรวม	6,570,519	7,045,147	7,234,415	7,234,151
ทุนรวม	530,017	582,769	607,261	607,273
D/E (เท่า)	12.40	12.09	11.91	11.91

สินทรัพย์ ณ ธ.ค. 2558



หนี้สิน ณ ธ.ค. 2558



ไม่ใช่สถาบันการเงิน

หน่วย: ล้านบาท

	2556	2557	2558	ณ ธ.ค. 2558
สินทรัพย์รวม	4,955,537	5,839,301	5,839,053	5,337,447
หนี้สินรวม	3,081,492	3,240,433	3,249,427	3,167,494
ทุนรวม	1,874,045	2,598,868	2,589,626	2,169,953
D/E (เท่า)	1.64	1.25	1.25	1.46

ผลประกอบการ ณ ธ.ค. 2558

หน่วย: ล้านบาท

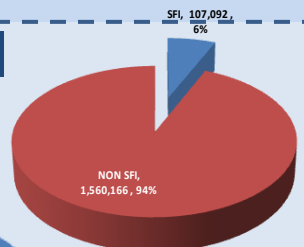
	2556	2557	2558	ณ ธ.ค. 2558
รายได้รวม	5,224,404	5,191,554	4,956,969	1,667,434
กำไรสุทธิ	303,878	264,761	185,593	59,735
Net Profit Margin	5.82%	5.10%	3.74%	3.58%
Annualized ROA	2.52%	1.97%	1.36%	0.45%

สถาบันการเงิน

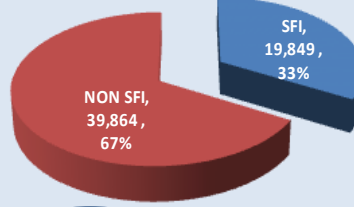
หน่วย: ล้านบาท

	2556	2557	2558	ณ ธ.ค. 2558
รายได้ดอกเบี้ย/ปันผล	341,933	351,638	348,570	91,748
รายได้รวม	387,675	403,021	410,356	107,092
กำไรสุทธิ	76,197	69,603	67,235	19,849
Net Interest Margin	4.82%	4.61%	4.45%	1.17%
Annualized ROA	1.07%	0.91%	0.86%	0.25%

รายได้รวม ณ ธ.ค. 2558



กำไรสุทธิ ณ ธ.ค. 2558



ไม่ใช่สถาบันการเงิน

หน่วย: ล้านบาท

	2556	2557	2558	ณ ธ.ค. 2558
รายได้จากการดำเนินงาน	4,629,135	4,830,267	4,447,652	1,552,966
รายได้รวม	4,836,729	4,788,533	4,546,613	1,560,166
EBITDA	464,016	693,386	592,579	248,391
กำไรสุทธิ	227,681	195,158	118,358	39,864
Net Profit Margin	4.71%	4.08%	2.60%	2.56%
Annualized ROA	4.59%	3.34%	2.03%	0.75%

หมายเหตุ:

- รายงานฉบับนี้เป็นกรวิเคราะห์ข้อมูลของทุกรัฐวิสาหกิจ 52 แห่ง โดยไม่รวมข้อมูล บริษัท สหโรงแรมไทยและการท่องเที่ยว จำกัด การรถไฟแห่งประเทศไทย และการยางแห่งประเทศไทย
- ข้อมูล ปี 2558 เป็นข้อมูลรัฐวิสาหกิจถึงประมาณ 12 เดือน ปีปฏิทิน 12 เดือน และปีเกษคร 9 เดือน
- ข้อมูล ณ ธันวาคม 2558 เป็นข้อมูลรัฐวิสาหกิจถึงประมาณ ไตรมาส 1/2559 ปีปฏิทิน ไตรมาส 4/2558 และปีเกษคร ไตรมาส 3/2558



ฐานะทางการเงินของรัฐวิสาหกิจ (SOEs Balance Sheet)

ฐานะทางการเงิน ณ ธ.ค. 2558

หน่วย: ล้านบาท

	2556	2557	2558	ณ ธ.ค. 2558
สินทรัพย์	12,056,073	13,467,218	13,680,729	13,178,871
GROWTH	14.13%	11.70%	1.59%	-3.67%
หนี้สิน	9,652,011	10,285,580	10,483,842	10,401,645
GROWTH	15.98%	6.56%	1.93%	-0.78%
ทุน	2,404,062	3,181,638	3,196,887	2,777,226
GROWTH	7.27%	32.34%	0.48%	-13.13%
D/E (เท่า)	4.01	3.23	3.28	3.75

- **สินทรัพย์ของรัฐวิสาหกิจ** ณ ไตรมาส 1/2559 มีจำนวนรวม 13.18 ล้านล้านบาท **ลดลง** จากปี 2558 ร้อยละ 3.67 โดยเป็นการลดลงของสินทรัพย์รัฐวิสาหกิจประเภทที่ไม่ใช่สถาบันการเงิน (Non-SFI)
- **หนี้สินของรัฐวิสาหกิจ** ณ ไตรมาส 1/2559 มีจำนวนรวม 10.40 ล้านล้านบาท **ลดลง** จากปี 2558 ร้อยละ 0.78 โดยเป็นการลดลงของสินทรัพย์รัฐวิสาหกิจประเภทที่ไม่ใช่สถาบันการเงิน (Non-SFI)
- **ส่วนทุนของรัฐวิสาหกิจ** ณ ไตรมาส 1/2559 มีจำนวน 2.78 ล้านล้านบาท **ลดลง** จากปี 2558 ร้อยละ 13.13 โดยเป็นการลดลงของส่วนทุนรัฐวิสาหกิจประเภทที่ไม่ใช่สถาบันการเงิน (Non-SFI)
- **สัดส่วน D/E ของรัฐวิสาหกิจ** ณ ไตรมาส 1/2559 อยู่ที่ 3.75 **เพิ่มขึ้น** 0.47 จากปี 2558 จากการลดลงของส่วนทุนจำนวนมากของรัฐวิสาหกิจ

สถาบันการเงิน

หน่วย: ล้านบาท

	2556	2557	2558	ณ ธ.ค. 2558
สินทรัพย์	7,100,536	7,627,916	7,841,676	7,841,424
GROWTH	9.70%	7.43%	2.80%	0.00%
หนี้สิน	6,570,519	7,045,147	7,234,415	7,234,151
GROWTH	9.85%	7.22%	2.69%	0.00%
ทุน	530,017	582,769	607,261	607,273
GROWTH	7.93%	9.95%	4.20%	0.00%
D/E (เท่า)	12.40	12.09	11.91	11.91

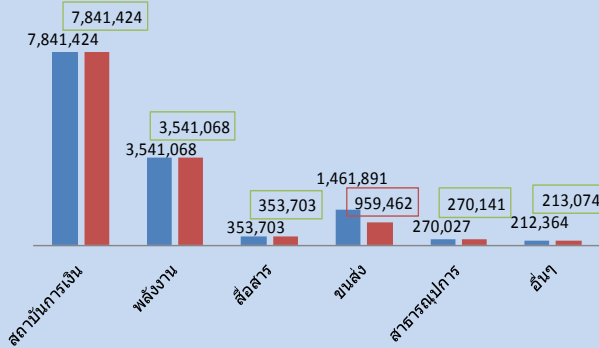
ไม่ใช่สถาบันการเงิน

หน่วย: ล้านบาท

	2556	2557	2558	ณ ธ.ค. 2558
สินทรัพย์	4,955,537	5,839,301	5,839,053	5,337,447
GROWTH	21.14%	17.83%	0.00%	-8.59%
หนี้สิน	3,081,492	3,240,433	3,249,427	3,167,494
GROWTH	31.65%	5.16%	0.28%	-2.52%
ทุน	1,874,045	2,598,868	2,589,626	2,169,953
GROWTH	7.08%	38.68%	-0.36%	-16.21%
D/E (เท่า)	1.64	1.25	1.25	1.46

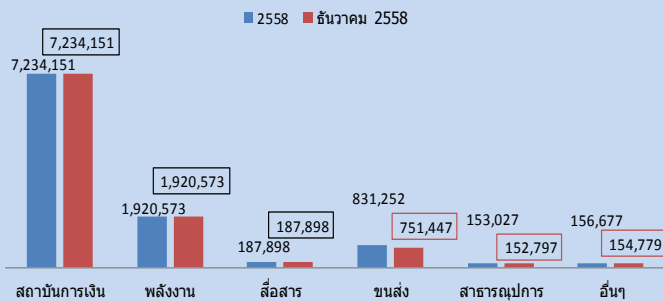
การเปลี่ยนแปลงสินทรัพย์รายสาขา ณ ธ.ค. 2558

หน่วย: ล้านบาท



การเปลี่ยนแปลงหนี้สินรายสาขา ณ ธ.ค. 2558

หน่วย: ล้านบาท

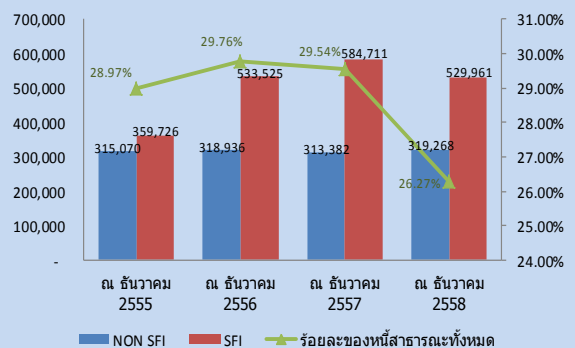


หมายเหตุ:

1. รายงานฉบับนี้เป็นการวิเคราะห์ข้อมูลของทุกรัฐวิสาหกิจ 52 แห่ง โดยไม่รวมข้อมูล บริษัท สหโรงแรมไทยและการท่องเที่ยว จำกัด การรถไฟแห่งประเทศไทย และการยางแห่งประเทศไทย
2. ข้อมูล ปี 2558 เป็นข้อมูลรัฐวิสาหกิจปีงบประมาณ 12 เดือน ปีปฏิทิน 12 เดือน และปีเกษร 9 เดือน
3. ข้อมูล ณ ธันวาคม 2558 เป็นข้อมูลรัฐวิสาหกิจปีงบประมาณ ไตรมาส 1/2559 ปีปฏิทิน ไตรมาส 4/2558 และปีเกษร ไตรมาส 3/2558

หนี้เงินกู้ของรัฐวิสาหกิจที่เป็นหนี้สาธารณะ

หน่วย : ล้านบาท



หมายเหตุ เฉพาะในส่วนรัฐวิสาหกิจที่ สคร. กำกับดูแลโดยตรงเท่านั้น
ที่มา: สำนักงานบริหารหนี้สาธารณะ

- **สินทรัพย์ของรัฐวิสาหกิจในภาพรวม ณ ธ.ค. 2558 ลดลง** โดยเป็นสินทรัพย์ในรัฐวิสาหกิจกลุ่ม Non SFI ในอัตราส่วนที่มากกว่ากลุ่ม SFI เนื่องจากการลดลงของหนี้สิน และส่วนของทุนในรัฐวิสาหกิจกลุ่มขนส่งและกลุ่มสื่อสาร
- **หนี้สินของรัฐวิสาหกิจในภาพรวม ณ ธ.ค. 2558 ลดลงเล็กน้อย** จากปี 2557 จากหนี้สินของรัฐวิสาหกิจกลุ่มขนส่ง สาธารณูปการ และเกษตรที่ลดลง



ผลประกอบการของรัฐวิสาหกิจ (SOEs Financial Performance)

ผลประกอบการ

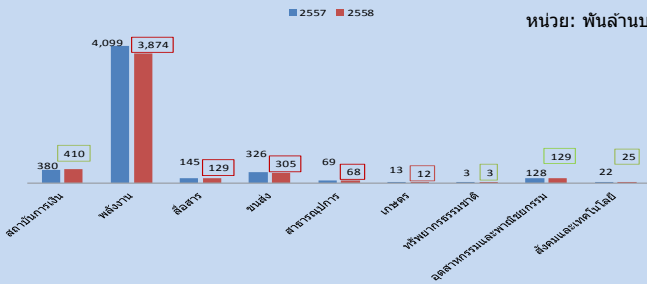
หน่วย: ล้านบาท

	2556	2557	2558	%Change
รายได้รวม	5,224,404	5,191,554	4,956,969.22	-4.52%
กำไรสุทธิ	303,879	264,761	185,593	-29.90%
Net Profit Margin	5.82%	5.10%	3.74%	
Annualized ROA	2.52%	1.97%	1.36%	

- ปี 2558 รัฐวิสาหกิจมีรายได้รวม 4.9 ล้านล้านบาท ลดลงจากช่วงเดียวกันในปีก่อน ร้อยละ 4.52 ในขณะที่กำไรสุทธิรวม 185 พันล้านบาท ลดลงเมื่อเทียบกับช่วงเวลาเดียวกันในปีก่อน ร้อยละ 30 โดยเป็นการลดลงของรายได้และกำไรสุทธิของรัฐวิสาหกิจทั้ง SFI และ Non-SFI
- รายได้รัฐวิสาหกิจของ Non-SFI คิดเป็นร้อยละ 91.72 และ SFI คิดเป็นร้อยละ 8.28 ของรายได้รวมตามลำดับ และมีส่วนแบ่งกำไรสุทธิของ Non-SFI และ SFI เป็นร้อยละ 63.77 และร้อยละ 36.23 ตามลำดับ
- Net Profit Margin ในช่วงปี 2558 อยู่ที่ร้อยละ 3.74 และ ROA ร้อยละ 1.36 ปรับลดลงจาก ปี 2557 เนื่องจากกำไรสุทธิที่ปรับลดลงมากของรัฐวิสาหกิจสาขาพลังงาน และ สาขาสื่อสาร

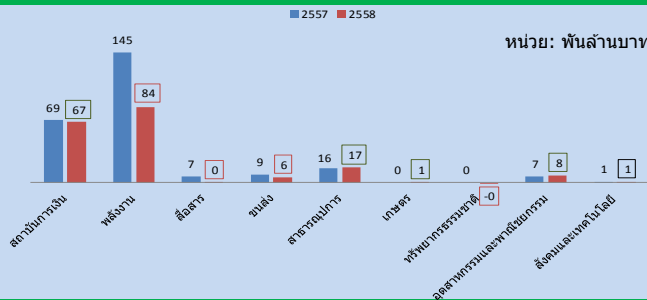
รายได้ YoY 57 vs YoY 58 (รายสาขา)

หน่วย: พันล้านบาท

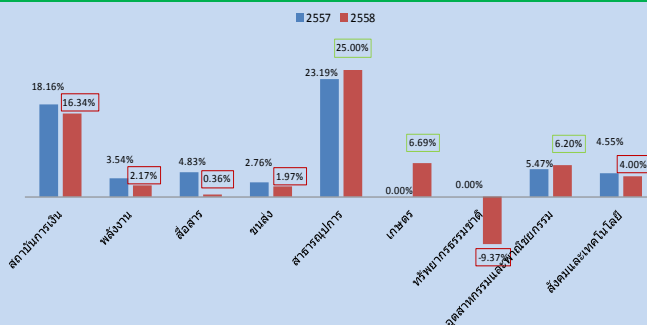


กำไร YoY 57 vs YoY 58 (รายสาขา)

หน่วย: พันล้านบาท



Net Profit Margin (รายสาขา)



สถาบันการเงิน

หน่วย: ล้านบาท

	2556	2557	2558	%Change
รายได้				
ดอกเบี้ย/ปันผล	341,933	351,638	348,570	-0.87%
รายได้รวม	387,675	403,021	410,356	1.82%
กำไรสุทธิ	76,197	69,603	67,235	-3.40%
Net Interest Margin	4.82%	4.61%	4.45%	
Annualized ROA	1.07%	0.91%	0.86%	

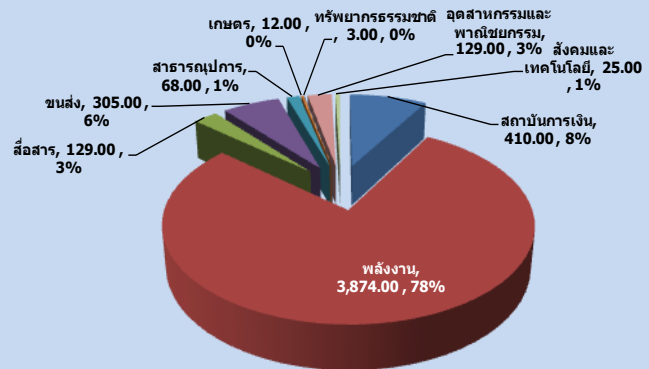
ไม่ใช่สถาบันการเงิน

หน่วย: ล้านบาท

	2556	2557	2558	%Change
รายได้จากการดำเนินงาน	4,629,135	4,830,267	4,447,652	-7.92%
รายได้รวม	4,836,729	4,788,533	4,546,613	-5.05%
EBITDA	464,016	693,386	592,579	-14.54%
กำไรสุทธิ	227,681	195,158	118,358	-39.35%
Net Profit Margin	4.71%	4.08%	2.60%	
Annualized ROA	4.59%	3.34%	2.03%	

รายได้รวม 2558

หน่วย: พันล้านบาท



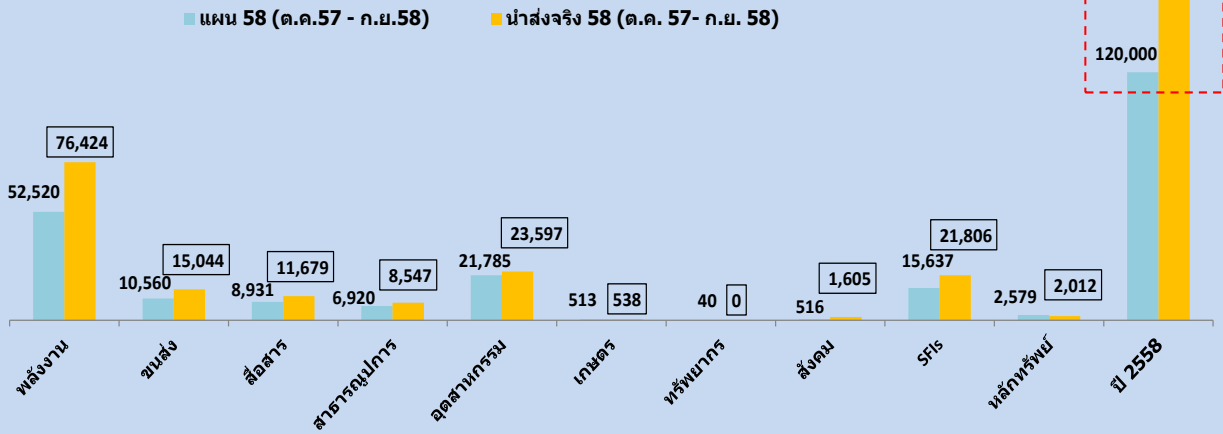
- ผลประกอบการภาพรวมของรัฐวิสาหกิจปี 2558 มีรายได้รวมและกำไรสุทธิลดลงจากช่วงเวลาเดียวกันของปีก่อนประมาณร้อยละ 4.52 และ 29.90 ตามลำดับ โดยเป็นการลดลงของรายได้รวมและกำไรสุทธิโดยเฉพาะรัฐวิสาหกิจในสาขาพลังงาน และสาขาสื่อสาร ทั้งจากการปรับตัวของราคาน้ำมันในตลาดโลก และการปรับราคาค่าไฟฟ้าโดยคณะกรรมการกำกับกิจการพลังงาน ในส่วนสาขาสื่อสารการลดลงของรายได้มาจากการปรับโครงสร้างตลาดของธุรกิจทำให้การแข่งขันเพิ่มมากขึ้น และการสิ้นสุดสัญญาสัมปทานสำคัญ
- Net Profit Margin ในปี 2558 รัฐวิสาหกิจส่วนใหญ่มี Net Profit Margin ที่ลดลง ซึ่งเป็นผลมาจากรายได้ที่ลดลงของรัฐวิสาหกิจ และสภาพเศรษฐกิจของประเทศที่ยังไม่ฟื้นตัวเท่าที่ควร



เงินนำส่งรัฐ และการเบิกจ่ายงบลงทุน (Remittance & Budget Withdrawal)

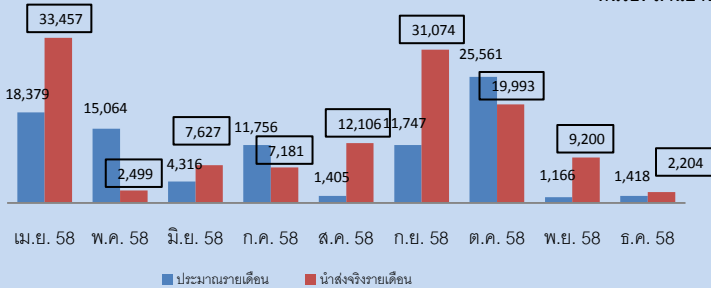
เงินนำส่งรัฐ ปี 2558 (รายสาขา)

หน่วย: ล้านบาท



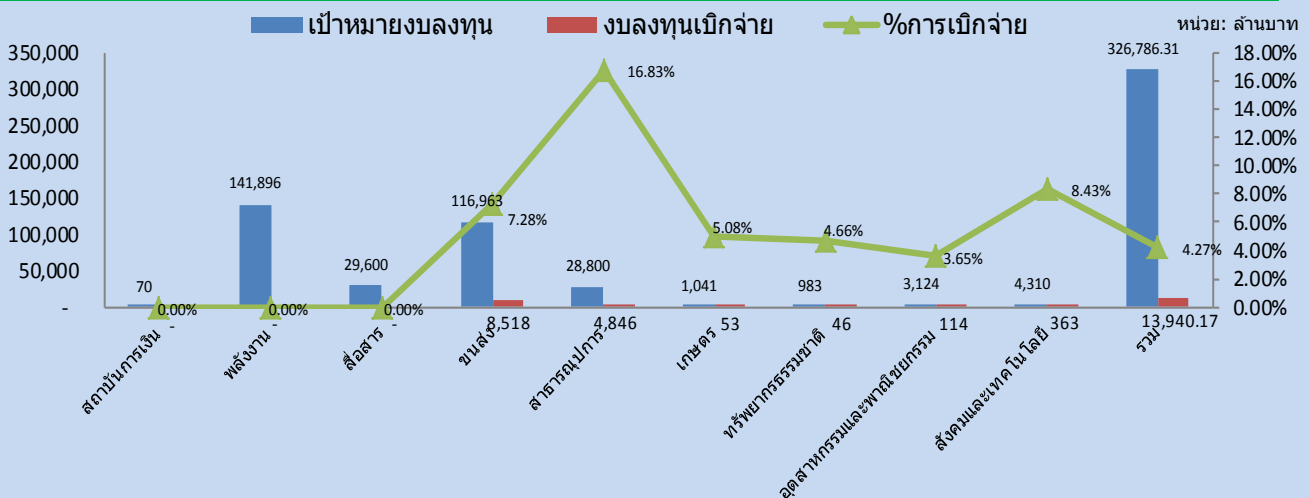
เงินนำส่งรายเดือน (เม.ย. 58 - ธ.ค. 58)

หน่วย: ล้านบาท



- การนำส่งเงินเข้ารัฐ ณ กันยายน 2558 รัฐวิสาหกิจและหลักทรัพย์นำส่งเงินเข้ารัฐทั้งสิ้น 161,254 ล้านบาท สูงกว่าเป้าหมายแผนสะสมที่ประมาณการไว้ที่ 120,000 ล้านบาท จำนวน 41,254 ล้านบาทหรือคิดเป็นร้อยละ 134.38 ของแผนสะสม
- รัฐวิสาหกิจสาขาที่นำส่งรายได้ ณ กันยายน 2558 ได้สูงกว่าเป้าหมาย 3 อันดับแรก ได้แก่ สาขาสังคม สาขาพลังงาน และสาขาขนส่ง

การเบิกจ่ายงบลงทุนปี 2558



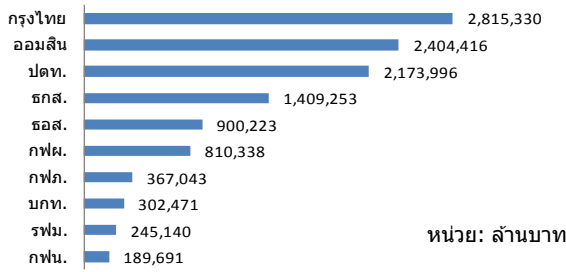
- การเบิกจ่ายงบลงทุนประจำปี 2559 รัฐวิสาหกิจจำนวน 46 แห่งได้รับอนุมัติงบลงทุนทั้งสิ้น 326,786.31 ล้านบาท
- ข้อมูลการเบิกจ่ายงบลงทุนปี 2559 ณ ธันวาคม 2558 เป็นข้อมูลของรัฐวิสาหกิจซึ่งประมาณ ในส่วนของรัฐวิสาหกิจซึ่งปฏิบัติหน้าที่สามารถเริ่มเบิกจ่ายงบลงทุนประจำปี 2559 ได้ตั้งแต่วันที่ 1 มกราคม 2559
- รัฐวิสาหกิจในภาพรวมสามารถเบิกจ่ายงบลงทุนประจำปี 2559 ได้ทั้งสิ้น 13,940.17 ล้านบาท คิดเป็นร้อยละ 4.27 ของแผนเบิกจ่ายสะสม
- รัฐวิสาหกิจที่มียอดเบิกจ่ายได้สูงสุด ณ ธันวาคม 2558 ได้แก่ รัฐวิสาหกิจสาขาสาธารณูปการ 4,846 ล้านบาท คิดเป็นร้อยละ 16.83 ของงบลงทุนอนุมัติและสาขาสังคมและเทคโนโลยี 363 ล้านบาท คิดเป็นร้อยละ 8.43 ของงบลงทุนอนุมัติ

หมายเหตุ ข้อมูลการเบิกจ่ายงบลงทุนประจำปี 2559 เป็นข้อมูลของรัฐวิสาหกิจซึ่งประมาณ (ณ 31 ธันวาคม 2558) จำนวน 35 แห่ง และรัฐวิสาหกิจซึ่งปฏิบัติ (ณ 31 ธันวาคม 2558) จำนวน 11 แห่ง

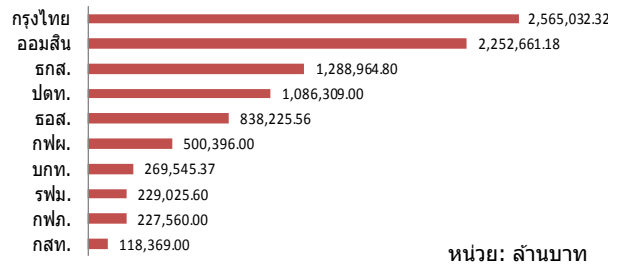


การจัดอันดับตามข้อมูลการเงิน (Financial Ranking)

สินทรัพย์สูงสุด



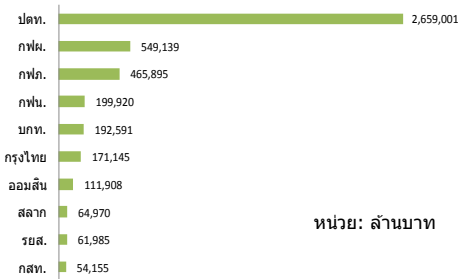
หนี้สินสูงสุด



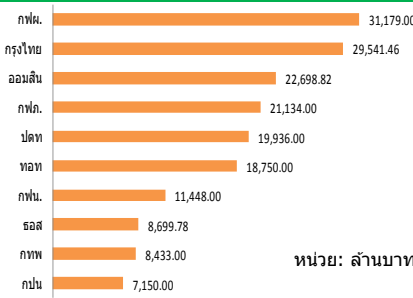
สินทรัพย์: ณ ธ.ค. 58 รัฐวิสาหกิจที่มีทรัพย์สินมากที่สุด คือ กรุงไทย (2.8 ล้านล้านบาท) รองลงมาได้แก่ ออมสิน (2.4 ล้านล้านบาท) และ ปตท. (2.2 ล้านล้านบาท) โดยรัฐวิสาหกิจที่มีสินทรัพย์สูงสุด 10 อันดับแรกมีสินทรัพย์รวมกันเป็นสัดส่วนประมาณร้อยละ 88.16 ของสินทรัพย์รวม

หนี้สิน: รัฐวิสาหกิจที่มีหนี้สินสูงสุด 3 ลำดับแรก ได้แก่ กรุงไทย (2.6 ล้านล้านบาท) ออมสิน (2.3 ล้านล้านบาท) และ ธกส. (1.3 ล้านล้านบาท) สำหรับ Non-SFI ที่มีหนี้สินสูงสุด ได้แก่ บมจ. ปตท. (1.1 ล้านล้านบาท)

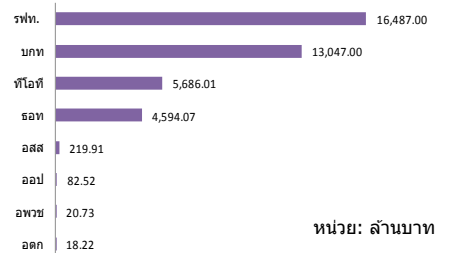
รายได้สูงสุด



กำไรสูงสุด



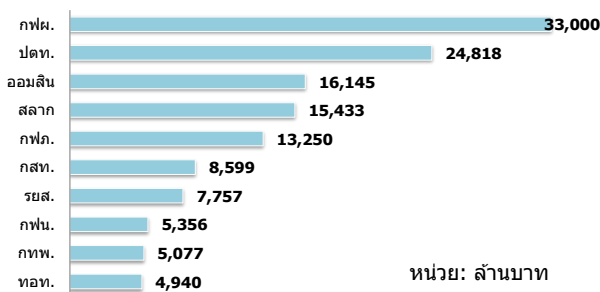
ขาดทุนสูงสุด



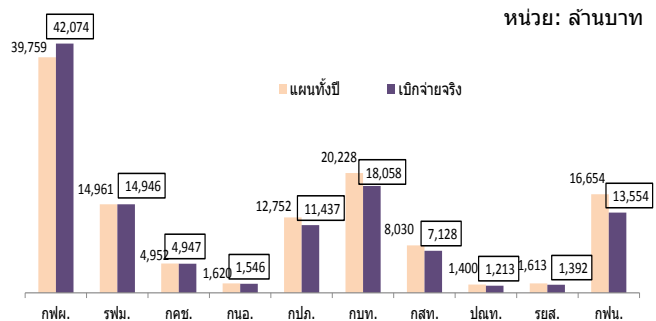
รายได้: ในปี 2558 บมจ. ปตท. เป็นรัฐวิสาหกิจที่มีรายได้สูงสุดที่ 2.7 ล้านล้านบาท โดยรัฐวิสาหกิจที่มีรายได้สูงสุด 4 อันดับแรกเป็นรัฐวิสาหกิจในสาขาพลังงาน คิดเป็นรายได้รวมประมาณ 3.9 ล้านล้านบาท หรือคิดเป็นร้อยละ 78.10 ของรายได้รวมของรัฐวิสาหกิจไทย

กำไร/ขาดทุน: ในปี 2558 กฟผ. เป็นรัฐวิสาหกิจที่มีกำไรสูงสุด (31,179 ล้านบาท) รองลงมาคือ กรุงไทย (29,541 ล้านบาท) และ ออมสิน (22,698 ล้านบาท) ในขณะที่ 3 อันดับแรกของรัฐวิสาหกิจที่ขาดทุนสูงสุด ได้แก่ รฟท. (16,487 ล้านบาท) รองลงมาคือ บกท. (13,047 ล้านบาท) และ ทีโอที. (5,686 ล้านบาท) ตามลำดับ

นำส่งสูงสุดปี 2558



งบลงทุนสูงสุดปี 2558



นำส่ง: การนำส่งเงินรายได้แผ่นดินประจำปี 2558 โดยรัฐวิสาหกิจที่นำส่งสูงสุด 3 อันดับแรก ได้แก่ กฟผ. (33,000 ล้านบาท) บมจ. ปตท. (24,818 ล้านบาท) และออมสิน (16,145 ล้านบาท)

งบลงทุน: การลงทุนของรัฐวิสาหกิจประจำปี 2558 โดยรัฐวิสาหกิจที่มีการเบิกจ่ายสูงสุด 3 อันดับแรก ได้แก่ กฟผ. รฟม. และ กคช.



SOE Warning Lights (ข้อมูลจากบทวิเคราะห์ผลการดำเนินงานรัฐวิสาหกิจ SER)

SOE Warning light		ไม่มีปัญหา	มีปัญหาบางเรื่อง	ควรระมัดระวัง	วิกฤต	ข้อเสนอแนะในการพัฒนารัฐวิสาหกิจ
1	พลังงาน					
	บริษัท ปตท. จำกัด (มหาชน)					<ul style="list-style-type: none"> ควรมีการบริหารความเสี่ยงด้านราคาและอัตราแลกเปลี่ยนที่เหมาะสม ควรแก้ไขภาพลักษณ์ขององค์กรให้ดีขึ้น และสื่อสารให้ทั่วถึงไปยังประชาชนให้ได้รับข้อมูลที่ถูกต้อง ควรบริหารจัดการด้านทรัพยากรบุคคลให้ครอบคลุมพนักงานทุกระดับอย่างมีประสิทธิภาพ และประสิทธิผล เพื่อสร้างความผูกพันของพนักงานต่อองค์กร และตอบสนองต่อพันธกิจของบริษัท
	การไฟฟ้าฝ่ายผลิตแห่งประเทศไทย					<ul style="list-style-type: none"> ควรให้ความสำคัญกับการวางแผนจัดการด้านการใช้ไฟฟ้า และการอนุรักษ์พลังงาน ควรส่งเสริมการลงทุนเรื่องพลังงานทางเลือก/พลังงานหมุนเวียน ระบบการกำกับดูแลบริษัทในเครือให้มีการดำเนินงานที่ถูกต้องและสอดคล้องกับวัตถุประสงค์ในการจัดตั้ง ควรสร้างรายได้และเร่งรัดการเบิกจ่ายงบลงทุนให้เป็นไปตามเป้าหมาย รวมทั้งพิจารณาผสมผสานรูปแบบ วิธีการและเครื่องมือทางการเงินสำหรับระดมทุนเพื่อให้มีต้นทุนทางการเงินที่เหมาะสม
	การไฟฟ้าส่วนภูมิภาค					<ul style="list-style-type: none"> ควรเร่งดำเนินการเสนอขอความเห็นชอบจากคณะรัฐมนตรีเพื่อให้การดำเนินงานตามภารกิจเพื่อความสอดคล้องกับทิศทาง และกรอบระยะเวลาการพัฒนาประเทศตามแผนพัฒนาเศรษฐกิจและสังคมแห่งชาติ
	การไฟฟ้านครหลวง					<ul style="list-style-type: none"> ควรเร่งดำเนินการแต่งตั้งคณะทำงานซึ่งประกอบด้วยหน่วยงานที่เกี่ยวข้องกับแผนงานเปลี่ยนระบบสายไฟฟ้าอากาศเป็นสายไฟฟ้าใต้ดิน ซึ่งมีหน้าที่ในการวางแผน กำกับดูแล และติดตามผลการดำเนินการ รวมทั้งเสนอแนะแนวทางในการแก้ปัญหา
2	ขนส่ง					
	การทางพิเศษแห่งประเทศไทย					<ul style="list-style-type: none"> ควรวางยุทธศาสตร์การดำเนินงานในอนาคต และการดำเนินงานตามโครงการเพื่อรองรับการเข้าสู่ประชาคมอาเซียน (AEC) ควรพัฒนาระบบเก็บค่าผ่านทางเพื่อขยายไปยังบริเวณชายแดนทั่วภูมิภาค ควรมีการประเมินความเสี่ยง และการเตรียมการรองรับสำหรับประเด็นเรื่องคดีความ รวมทั้งควรมีการเร่งพัฒนาระบบ EASY PASS ให้เป็นที่แพร่หลายเป็นที่ไว้วางใจกับผู้ใช้บริการให้มากยิ่งขึ้น
	การรถไฟแห่งประเทศไทย					<ul style="list-style-type: none"> ไม่มีการจัดทำ SER เนื่องจากยังไม่ได้มีการปิดงบการเงิน
	การรถไฟฟ้ามหานครแห่งประเทศไทย					<ul style="list-style-type: none"> ควรเร่งดำเนินการก่อสร้างรถไฟฟ้ามหานครให้เป็นไปตามแผนงานพร้อมทั้งจัดหาเอกชนลงทุนให้เป็นไปตามกำหนด โดยเฉพาะอย่างยิ่งโครงการที่คณะรัฐมนตรีมีมติให้ดำเนินการแล้ว ควรศึกษาแนวทางการเพิ่มรายได้ นอกเหนือไปจากค่าโดยสาร และความเป็นไปได้ของการใช้ประโยชน์ในสิ่งทริพเพอริตี้ที่ได้จากการเวนคืน (Transit Oriented Development : TOD) ให้เกิดผลเป็นรูปธรรมโดยเร็ว
	องค์การขนส่งมวลชนกรุงเทพ					<ul style="list-style-type: none"> ควรเร่งดำเนินการตามแผนฟื้นฟูกิจการ ในส่วนที่ ขสมก. บริหารจัดการได้เอง โดยมีการติดตามประเมินผลอย่างจริงจัง เพื่อให้มีผลการดำเนินงานดีขึ้นไปตามลำดับ
	บริษัท ขนส่ง จำกัด					<ul style="list-style-type: none"> ควรปรับปรุงประสิทธิภาพการเดินรถในเส้นทางเชิงพาณิชย์ให้สามารถแข่งขันได้ และควรเร่งพิจารณาเรื่องการย้ายสถานีขนส่งผู้โดยสารหมอชิต 2
	บริษัท ท่าอากาศยานไทย จำกัด (มหาชน)					<ul style="list-style-type: none"> ควรควบคุมการดำเนินงานก่อสร้างโครงการพัฒนาท่าอากาศยานต่างๆ ให้เป็นไปตามแผน เพื่อช่วยแก้ไขปัญหาความแออัดของผู้โดยสารและควรเร่งรัดการพัฒนาท่าอากาศยานต่างๆ เพื่อเพิ่มขีดความสามารถในการรองรับปริมาณเที่ยวบิน และปริมาณผู้โดยสารที่เพิ่มสูงขึ้น
	บริษัท การบินไทย จำกัด (มหาชน)					<ul style="list-style-type: none"> ควรเร่งพลิกฟื้นองค์กรโดยด่วน โดยเฉพาะการบริหารจัดการสินทรัพย์ที่ไม่ได้ใช้ประโยชน์ และการบริหารจัดการสภาพคล่อง ควรเร่งดำเนินการปรับโครงสร้างและขนาดขององค์กร เพื่อเพิ่มประสิทธิภาพ และลดต้นทุนการดำเนินการ โดยต้องไม่ส่งผลกระทบต่อความปลอดภัยและคุณภาพการให้บริการ
	บริษัท วิทยุการบินแห่งประเทศไทย จำกัด					<ul style="list-style-type: none"> ควรพิจารณาแนวทางการบริหารจัดการความเสี่ยงทางการเงินและการบริหารเงินสดคงเหลือให้เป็นไปอย่างเหมาะสม เพื่อเป็นการลดการดอกเบี้ยกู้ยืม ควรเร่งรัดการดำเนินโครงการลงทุนให้เป็นไปตามเป้าหมาย ควรพัฒนาระบบสารสนเทศเพื่อให้มีฐานข้อมูลครอบคลุมผู้ใช้บริการที่มีจำนวนเพิ่มมากขึ้นอย่างต่อเนื่อง
	สถาบันการบินพลเรือน					<ul style="list-style-type: none"> ควรทบทวนบทบาทและทิศทางในอนาคต รวมทั้งการบริหารความเสี่ยง เนื่องจากมีปัญหาเรื่องจำนวนนักศึกษาที่ลดลงต่อเนื่อง และมีปัญหาหลักสูตรที่อาจไม่สอดคล้องกับความต้องการของตลาด ควรดำเนินการเร่งรัดติดตามความก้าวหน้าโครงการลงทุนต่างๆ ให้เป็นไปตามแผนการลงทุนที่ได้รับอนุมัติ
	การทำเรือแห่งประเทศไทย					<ul style="list-style-type: none"> ควรหามาตรการในการบริหารจัดการเพื่อเพิ่มรายได้ ตลอดจนหามาตรการที่จะลดค่าใช้จ่าย ให้ได้มากยิ่งขึ้นเพื่อทำให้กำไรจากการดำเนินงาน และกำไรสุทธิมากขึ้น
3	สื่อสาร					
	บริษัท ทีโอที จำกัด (มหาชน)					<ul style="list-style-type: none"> ควรเร่งรัดการดำเนินการตามมติ ครม. ที่มีเป้าหมายเพื่อแก้ไขปัญหาและพลิกฟื้นองค์กรโดยเน้นในเรื่องการลด/เลิกบริการที่ไม่จำเป็นต่อองค์กร ลดค่าใช้จ่ายในการดำเนินการ การดำเนินการที่ซ้ำซ้อนระหว่าง ทีโอที และ กสท จัดทำแผน Quick Win เพื่อลดผลขาดทุนขององค์กร จัดทำแผนรองรับความเสี่ยง และเป้าหมายขององค์กรให้สอดคล้องกับนโยบายรัฐบาล เทคโนโลยี และสภาพการแข่งขันที่สูงในอุตสาหกรรม
	บริษัท กสท โทรคมนาคม จำกัด (มหาชน)					<ul style="list-style-type: none"> ควรสร้างความชัดเจนเกี่ยวกับประเด็นข้อกฎหมาย ข้อพิพาท และการผูกพันที่อาจเกิดกับการทำสัญญาเกี่ยวกับเอกชนที่อาจส่งผลกระทบต่อภาระการดำเนินงานตามแผนฟื้นฟูองค์กร โดยมุ่งเน้นการสร้างกำไร นอกเหนือจากการขายบริการหลักโดยการสร้างนวัตกรรม ควรเร่งกำหนดแนวทางบริหารจัดการบุคลากรเพื่อควบคุมค่าใช้จ่ายให้ชัดเจนและจริงจัง เพื่อให้องค์กรสามารถบรรลุเป้าหมายแผนงานใหม่มีความชัดเจน และสามารถเพิ่มประสิทธิภาพขององค์กรได้อย่างเป็นรูปธรรม
	บริษัท โพรเซสส์ไทย จำกัด					<ul style="list-style-type: none"> ควรกำหนดแผนงานเกี่ยวกับระบบเทคโนโลยีเพื่อรองรับและทดแทนบุคลากรที่มีแนวโน้มเพิ่มขึ้น ควรมีแผนรองรับเพื่อแก้ไขปัญหาอย่างเป็นรูปธรรมในกรณีเกิดข้อร้องเรียนหรือข้อบกพร่องในการส่งสินค้าที่มีผลกระทบต่อภาพลักษณ์การดำเนินงาน ควรจัดทำแผนงานเพื่อรองรับการแข่งขันของตลาดขนส่งที่เติบโตขึ้น
	บริษัท อสมท จำกัด (มหาชน)					<ul style="list-style-type: none"> ควรปรับกลยุทธ์และเพิ่มขีดความสามารถในการแข่งขันกับอุตสาหกรรมสื่อสารมวลชน ต้องผลิตเนื้อหารายการที่ตรงตามต้องการของพฤติกรรมผู้บริโภคที่มีการเปลี่ยนแปลง ควรมีการจัดทำแผนการใช้ทรัพย์สินองค์กรให้เกิดประโยชน์สูงสุด

SOE Warning light		ไม่มีปัญหา	มีปัญหาบางเรื่อง	ควรระมัดระวัง	วิกฤต	ข้อเสนอแนะในการพัฒนารัฐวิสาหกิจ
4	ทรัพยากรธรรมชาติ					
	องค์การอุตสาหกรรมป่าไม้					<ul style="list-style-type: none"> ควรมีการบริหารจัดการความเสี่ยงด้านการบริหารทรัพยากร การระดมเงินทุน การวางแผนการตลาด เชิงรุกทั้งในธุรกิจอุตสาหกรรมไม้ และธุรกิจบริการเพื่อเป็นการช่วยแก้ปัญหาสภาพคล่อง การพัฒนาที่ดินที่มีอยู่เพื่อสร้างรายได้อีกทาง ควรติดตั้งระบบข้อมูลเครือข่ายผ่านอินเทอร์เน็ตเพื่อให้ทุกส่วนสามารถเข้าถึงข้อมูลได้
	องค์การสวนพฤกษศาสตร์					<ul style="list-style-type: none"> ควรจัดให้มีการศึกษาและวิเคราะห์โครงสร้างอัตราค่าสิ่งที่เหมาะสม โดยเฉพาะนักวิจัย นักวิชาการ รวมถึงบุคลากรด้านการตลาดและการประชาสัมพันธ์ สร้างความร่วมมือจากหน่วยงานภาครัฐและภาคเอกชนที่มีประสบการณ์ความรู้และความสามารถในด้านต่างๆ ที่เกี่ยวข้อง และประสานเพื่อขอการสนับสนุนทรัพยากรทั้งด้านการเงินและไม่ใช่การเงิน
	องค์การสวนสัตว์					<ul style="list-style-type: none"> ควรกำหนดกลยุทธ์ตัวชี้วัดในแต่ละรายสวนสัตว์ แนวทางการตลาด และแนวทางการบริหารค่าใช้จ่ายภายใต้รายรับที่องค์กรสามารถจัดหาได้เองเพิ่มเติมระหว่างปี ควรกำหนดแผนสนับสนุนส่งเสริมการตลาดที่สามารถรองรับความเสี่ยงได้อย่างมีประสิทธิภาพและเหมาะสม ควรสร้างศูนย์การเรียนรู้แหล่งท่องเที่ยวเชิงนิเวศสำหรับการก้าวเข้าสู่ประชาคมอาเซียนอย่างต่อเนื่อง
5	เกษตร					
	องค์การตลาดเพื่อเกษตรกร					<ul style="list-style-type: none"> ควรทบทวนบทบาทและทิศทางขององค์กรในการดำเนินงานตามนโยบายและในเชิงธุรกิจ การวางแผนการจัดการบุคลากร และการนำนวัตกรรมและเทคโนโลยีสารสนเทศที่ทันสมัย มาปรับใช้ในกายยกระดับคุณภาพสินค้าและยกระดับงานด้านบริการ
	องค์การสะพานปลา					<ul style="list-style-type: none"> ควรกำหนดแนวทางการพัฒนาสถานที่เพื่อดำเนินการให้ชัดเจน จัดทำแผนปรับปรุงสะพานปลาให้ได้มาตรฐานสุขอนามัยและมาตรฐานข้อตกลงทางการค้าระหว่างประเทศครบทุกแห่ง ควรจัดทำแผนธุรกิจเพื่อดำเนินการเชิงพาณิชย์ สอดคล้องกับวัตถุประสงค์ การจัดตั้งองค์กร รวมทั้งศึกษาบทบาทและทิศทางดำเนินงาน
	องค์การส่งเสริมกิจการโคนมแห่งประเทศไทย					<ul style="list-style-type: none"> ควรเร่งจัดทำแผนธุรกิจเพื่อรองรับการเปิดเสรีอาเซียน ทั้งด้านการประชาสัมพันธ์ การตลาดและบุคลากร ป้องกันการไหลออกของแรงงานที่มีประสิทธิภาพ จัดทำแผนในการเพิ่มประสิทธิภาพการผลิต รวมถึงสนับสนุนการวิจัยและพัฒนา
	การยางแห่งประเทศไทย					<ul style="list-style-type: none"> ไม่มีการจัดทำ SER เนื่องจากยังไม่ได้มีการปิดงบการเงิน
	องค์การคลังสินค้า					<ul style="list-style-type: none"> ควรมีการทบทวนบทบาทการดำเนินงานให้มีความชัดเจน และปรับโครงสร้างองค์กรให้เหมาะสมกับภารกิจ มุ่งเน้นการสร้างรายได้เชิงพาณิชย์จากการดำเนินธุรกิจหลัก และให้ความสำคัญกับการบริหารสินทรัพย์ ควรเร่งดำเนินการปิดบัญชีให้เป็นปัจจุบันซึ่งเป็นข้อมูลพื้นฐานได้อย่างมีประสิทธิภาพและพัฒนาองค์กรต่อไป
6	สาธารณูปการ					
	การประปานครหลวง					<ul style="list-style-type: none"> ควรมุ่งเน้นการลดอัตราน้ำสูญเสียให้มีประสิทธิภาพเพิ่มขึ้น ควบคุมแรงดันน้ำให้อยู่ในเกณฑ์ที่เหมาะสม ควรเร่งดำเนินการจัดทำแผนแม่บทลดอัตราน้ำสูญเสีย ปรับปรุงเรื่องการผลิตน้ำให้มีคุณภาพดีขึ้นไปในทุกด้านนี้ เพิ่มการรณรงค์ให้ผู้ใช้ในแต่ละพื้นที่ถึงคุณค่าของทรัพยากรน้ำ ควรพิจารณาแผนรองรับกรณีเกิดภัยธรรมชาติที่อาจส่งผลกระทบต่อให้เกิดการขาดแคลนน้ำในขนาดด้วย
	การประปาส่วนภูมิภาค					<ul style="list-style-type: none"> ควรจัดทำแผนแม่บทพัฒนาแหล่งน้ำดิบอย่างเป็นรูปธรรมและสำรวจแหล่งน้ำดิบสำรอง เพื่อลดผลกระทบในช่วงฤดูแล้ง ควรติดตาม ประเมินผล และกำกับกำกับการดำเนินงาน ลดน้ำสูญเสีย ควรสร้างความร่วมมือกับหน่วยงานต่างๆ ที่เกี่ยวข้องให้เกิดการบูรณาการเกี่ยวกับการผลิตการจ่ายน้ำประปา
	องค์การจืดการน้ำเสีย					<ul style="list-style-type: none"> ควรเร่งสร้างความชัดเจนในบทบาทการดำเนินงาน และสร้างความร่วมมือกับองค์กรปกครองส่วนท้องถิ่นเพื่อให้อำนวยการบริหารจัดการน้ำเสียได้อย่างมีประสิทธิภาพ ควรเร่งพัฒนารูปแบบการบริหารจัดการน้ำเสียให้มีความยั่งยืน และเร่งรัดการจัดเก็บค่าบริการจัดการน้ำเสีย รวมถึงผลักดันให้ประชาชนตระหนักถึงความสำคัญของการบริหารจัดการน้ำเสีย
	การเคหะแห่งชาติ					<ul style="list-style-type: none"> ควรเร่งดำเนินการสร้างความยั่งยืนในองค์กร โดยเฉพาะมุ่งเน้นการสร้างรายได้จากโครงการลงทุนที่อยู่อาศัยที่มีศักยภาพควบคู่กับบริหารสินทรัพย์ที่เกิดจากการชะลอโครงการบ้านเอื้ออาทรซึ่งเป็นสินทรัพย์ที่มีต้นทุนทางการเงินแล้วให้เกิดประโยชน์สูงสุดเพื่อ ให้ กคช. มีรายได้เพิ่มขึ้น และลดภาระหนี้เงินกู้และดอกเบี้ยจ่าย
	การนิคมอุตสาหกรรมแห่งประเทศไทย					<ul style="list-style-type: none"> ควรเน้นการปรับปรุงการบริการให้ได้มาตรฐานระดับสากล ตอบโจทย์ผู้ประกอบการแต่ละกลุ่ม เพิ่มความพึงพอใจแก่ลูกค้า ควรสนับสนุนการพัฒนาอุตสาหกรรมภาคบริการมีความเจริญเติบโตมั่นคง ควบคู่ไปกับการกำกับดูแลสิ่งแวดล้อมและความปลอดภัยภายในนิคมอุตสาหกรรมไม่ให้เกิดผลกระทบต่อชุมชน
	บริษัท ธนารักษ์พัฒนาสินทรัพย์ จำกัด					<ul style="list-style-type: none"> ควรเร่งผลักดันโครงการในแผนงานที่มีอยู่ให้ได้รับอนุมัติให้ดำเนินการ เพื่อสร้างรายได้และผลตอบแทนจากการลงทุน ควรกำหนดทิศทางบริหารศูนย์ราชการอย่างมีประสิทธิภาพให้เกิดความสมดุลทั้งด้านการเงิน ด้านการตอบสนองความต้องการของผู้เช่าและผู้รับบริการ และภาพลักษณ์ของการเป็นศูนย์ราชการของประเทศ
7	อุตสาหกรรมและพาณิชย์กรรม					
	สำนักงานสลากกินแบ่งรัฐบาล					<ul style="list-style-type: none"> ควรศึกษาแนวทางและมาตรการการแก้ไขปัญหาลากเกินราคา และตรวจติดตามกระบวนการและผลลัพธ์จากการดำเนินการเพื่อนำไปสู่แนวทางการแก้ไขปัญหาลากเกินราคาอย่างมีประสิทธิภาพและยั่งยืน ควรเร่งรัดการเบิกจ่ายงบลงทุนก่อสร้าง ที่ทำการสำนักงานสลากฯ แห่งใหม่ให้เป็นไปตามแผนที่กำหนดไว้
	โรงงานยาสูบกระทรวงการคลัง					<ul style="list-style-type: none"> ควรเร่งดำเนินการโครงการก่อสร้างโรงงานผลิตยาสูบแห่งใหม่ให้แล้วเสร็จ การบริหารความเสี่ยงของโครงการ เพิ่มศักยภาพในการแข่งขันกับผลิตภัณฑ์หรือจากต่างประเทศและรักษาส่วนแบ่งตลาดในประเทศ และมุ่งสู่การส่งออกมากขึ้น ควรให้ความสำคัญกับการนำผลงานวิจัยมาต่อยอดให้เห็นผลอย่างเป็นรูปธรรม และศึกษาวิจัยการผลิตบุหรี่เชิงคุณภาพ ควรพิจารณาความชัดเจนของทิศทางในการบริหารจัดการโรงพยาบาลโรงงานยาสูบเนื่องจากไม่ใช่ภารกิจหลัก
	โรงงานไฟ กรมสรรพสามิต					<ul style="list-style-type: none"> ควรพัฒนาศักยภาพด้านการผลิต มีแผนการตลาดเชิงรุกที่ชัดเจน เพื่อแข่งขันกับไฟฟ้าจากต่างประเทศ ควรมีการพัฒนาบุคลากรภายในองค์การให้สามารถดำเนินงานด้านการบริหารจัดการองค์กร เพื่อลดการจ้างที่ปรึกษา
	องค์การสุรา กรมสรรพสามิต					<ul style="list-style-type: none"> ควรพัฒนาประสิทธิภาพในการผลิตและจำหน่ายแอลกอฮอล์อย่างครบวงจร เพื่อเพิ่มปริมาณการจำหน่ายแอลกอฮอล์ และให้ความสำคัญกับการทำการตลาดเชิงรุก ควรให้ความสำคัญกับการพัฒนาแอลกอฮอล์และผลิตภัณฑ์ต่อเนื่องเพื่อเพิ่มขีดความสามารถในการจำหน่ายแอลกอฮอล์

SOE Warning light		ไม่มีปัญหา	มีปัญหาบางเรื่อง	ควรระมัดระวัง	วิกฤต	ข้อเสนอแนะในการพัฒนาธุรกิจ
7	อุตสาหกรรมและพาณิชย์กรรม (ต่อ)					
	โรงพิมพ์ตำรวจ					<ul style="list-style-type: none"> ควรมีการพัฒนาสินค้ารูปแบบใหม่เพื่อตอบสนองความต้องการของลูกค้าทั้งภายในและต่างประเทศ สดข. และลูกค้าอื่นนอกจากภายในได้ ควรเร่งการดำเนินงานการตลาดเชิงรุก เพื่อขยายฐานลูกค้ารายใหม่ และรักษาฐานลูกค้าเดิม และสร้างคุณค่าให้กับตราสินค้า และวางแผนด้านการผลิตสิ่งพิมพ์ให้สอดคล้องกับศักยภาพของเครื่องพิมพ์ที่มีอยู่ และพัฒนาขีดความสามารถในการผลิตเพื่อให้สามารถทำการแข่งขันทางธุรกิจได้ ควรมีระบบเทคโนโลยีสารสนเทศมาใช้ในการควบคุมภายใน และการบริหารความเสี่ยง ตลอดจนการเก็บข้อมูลและวิเคราะห์ข้อมูลพื้นฐานต่างๆ รวมถึงกับโรงพิมพ์ของภาครัฐอื่นๆ ในการสร้างเครือข่ายพันธมิตรทางธุรกิจ
	องค์การตลาด					<ul style="list-style-type: none"> ควรมีการบริหารจัดการทรัพย์สินที่มีอยู่ให้เกิดมูลค่าสูงสุด
	บริษัท อูกรุงเทพ จำกัด					<ul style="list-style-type: none"> ควรให้ความสำคัญในการกำหนดทิศทางดำเนินงานให้ชัดเจนทั้งในระยะสั้นและระยะยาว โดยเฉพาะการส่งมอบงานซ่อมและสร้างเรือ และสามารถดำเนินการได้อย่างมีประสิทธิภาพ และบรรลุเป้าหมายที่ตั้งไว้ ควรเตรียมแผนการตลาดเชิงรุก โดยแสวงหาลูกค้าเข้าซ่อมและสร้างเรือในเรือแห่งใหม่อย่างต่อเนื่องรวมทั้งการพัฒนาศักยภาพบุคลากรและเทคโนโลยี และเตรียมความพร้อมในทุกด้าน
	บริษัท สหโรงแรมและการท่องเที่ยว จำกัด					<ul style="list-style-type: none"> ไม่มีการจัดทำ SER เนื่องจากไม่มีกิจกรรมนอกเหนือจากการให้เข้าที่คืน
8	สังคมและเทคโนโลยี					
	การกีฬาแห่งประเทศไทย					<ul style="list-style-type: none"> ควรมีการตรวจสอบและประเมินความคุ้มค่าการใช้จ่ายเงินในโครงการต่างๆ การดำเนินงานตามกองทุนภายใต้ความรับผิดชอบของ กกท. นั้น ควรดำเนินการแบบบูรณาการเพื่อไม่ให้เกิดความซ้ำซ้อนสำหรับการสนับสนุนการดำเนินการตามกิจกรรมทางธุรกิจกีฬาต่างๆ
	การท่องเที่ยวแห่งประเทศไทย					<ul style="list-style-type: none"> ควรพัฒนาให้มีผลิตภัณฑ์ทางการท่องเที่ยวที่เป็นเอกลักษณ์ในระดับท้องถิ่น สร้างเรื่องราวที่เป็นจุดขายพร้อมกับทบทวนและปรับปรุงแผนงานให้เป็นปัจจุบันและสอดคล้องกับสภาพแวดล้อมและสถานะแข่งขันด้านการท่องเที่ยวอย่างสม่ำเสมอ ควรประสานงานกับกระทรวงท่องเที่ยวและกีฬา เพื่อแก้ปัญหาความล่าช้าของข้อมูลสถิติด้านการท่องเที่ยว สร้างโอกาสจากการเปิด AEC
	สถาบันวิจัยวิทยาศาสตร์และเทคโนโลยี					<ul style="list-style-type: none"> ควรดำเนินการสร้างเครือข่ายความร่วมมือทั้งหน่วยงานภาครัฐและภาคเอกชนเพื่อผลักดันการนำผลงานวิจัยและพัฒนาไปใช้ประโยชน์ทั้งในเชิงสังคม และเชิงพาณิชย์ ควรรวบรวมงานวิจัยและพัฒนาผลิตภัณฑ์ และเทคโนโลยีที่มีอยู่ และพิจารณาความต้องการของตลาดเพื่อกำหนดเป้าหมายทางการวิจัยที่ชัดเจน เพื่อประโยชน์ทั้งในเชิงพาณิชย์และสังคม ควรเร่งการเบิกจ่ายงบลงทุนให้เป็นไปตามแผนงาน
	องค์การพิพิธภัณฑ์วิทยาศาสตร์แห่งชาติ					<ul style="list-style-type: none"> ควรกำหนดกลุ่มเป้าหมายผู้เข้าชมพิพิธภัณฑ์ให้มีความชัดเจน เพิ่มการประชาสัมพันธ์ให้ประชาชนรับทราบอย่างทั่วถึง รวมถึงกับพันธมิตรตามในเรื่องการแลกเปลี่ยนความรู้ และการนำวิทยาศาสตร์สมัยใหม่เพื่อผลิตเปลี่ยนหมุนเวียนไปตามยุคสมัยมาจัดแสดงในพิพิธภัณฑ์ ควรมีความเชื่อมโยงกับบริษัทเอกชนใหญ่ๆ ในการทำ CSR เพื่อสร้างความรู้และดึงดูดผู้เข้าชมพิพิธภัณฑ์ให้เพิ่มขึ้น ควรกำหนดบทบาทขององค์กรในลักษณะเป็นศูนย์การเรียนรู้ หรือศูนย์กลางด้านข้อมูลเชิงวิทยาศาสตร์
	องค์การเลขาธิการ					<ul style="list-style-type: none"> ควรกำกับ ดูแล และเสนอแนะแนวทางแก้ปัญหาการดำเนินงานของบริษัทฯ หน่วยงานที่เกี่ยวข้อง เนื่องจากบริษัทฯ หน่วยงานที่มีผลการดำเนินงานที่มีแนวโน้มกำไรลดลงและบางบริษัทฯ ผลิตขาดทุนเพิ่มขึ้น
9	สถาบันการเงิน					
	ธนาคารกรุงไทย จำกัด (มหาชน)					<ul style="list-style-type: none"> ควรมีมาตรการแก้ไขปัญหาหรือป้องกัน NPLs ที่ชัดเจนอย่างเป็นรูปธรรม ควรมีการกำกับดูแลติดตามหนี้อย่างใกล้ชิดเพื่อลดโอกาสการเกิด NPLs ใหม่ และ NPLs เดิมที่เคยปรับโครงสร้างหนี้ไปแล้ว และกำลังจะกลับมาเป็นหนี้ต่อคุณภาพ
	ธนาคารออมสิน					<ul style="list-style-type: none"> ควรเพิ่มบทบาทในการปล่อยสินเชื่อเศรษฐกิจฐานราก สินเชื่อบุคคล รายย่อย และสินเชื่อธุรกิจขนาดกลางและขนาดย่อม เพื่อให้สอดคล้องตามแนวนโยบายของภาครัฐ ควรเร่งรัดดำเนินการกำหนดมาตรการในการติดตามและแก้ไขปัญหาการผิดนัดชำระหนี้ของพัฒนากลุ่มอาชีพที่มีแนวโน้มสูงขึ้นอย่างต่อเนื่อง ควรพัฒนาสินค้าและบริการใหม่ๆ เพื่อดึงดูดกลุ่มลูกค้าในช่วงอายุ 15 - 30 ปี ควรดำเนินการสร้างความเข้มแข็งให้เงินกองทุนของธนาคาร
	ธนาคารอาคารสงเคราะห์					<ul style="list-style-type: none"> ควรหามาตรการในการบริหารจัดการ NPL ให้มีประสิทธิภาพมากขึ้น
	ธนาคารเพื่อการเกษตรและสหกรณ์การเกษตร					<ul style="list-style-type: none"> ควรมีการติดตามสถานะของ NPL อย่างใกล้ชิด เนื่องจากมีแนวโน้มที่เพิ่มสูงขึ้นอย่างต่อเนื่อง
	ธนาคารเพื่อการส่งออกและนำเข้าแห่งประเทศไทย					<ul style="list-style-type: none"> ควรเพิ่มบทบาทในการเพิ่ม Financial literacy กับผู้ประกอบการรวมถึงการพัฒนาผู้ประกอบการ SMEs ให้มีศักยภาพในการประกอบธุรกิจการค้าระหว่างประเทศ ควรศึกษาบทบาทการดำเนินงานของ ธสน. ในต่างประเทศ เพื่อปรับบทบาทของ ธสน. ให้สามารถเติบโตขึ้นอย่างก้าวกระโดดในภาคการส่งออกและนำเข้าระหว่างประเทศ ควรเพิ่มบทบาทการส่งเสริมการลงทุนของไทยในต่างประเทศ และบูรณาการร่วมกับหน่วยงานอื่นอย่างมีประสิทธิภาพ ในการสนับสนุนผู้ประกอบการไทยในต่างประเทศโดยเฉพาะในกลุ่มประเทศ CLMV
	ธนาคารพัฒนาวิสาหกิจขนาดกลางและขนาดย่อมแห่งประเทศไทย					<ul style="list-style-type: none"> ควรเร่งดำเนินการให้ได้ตามเป้าหมายที่กำหนดไว้ในแผนยุทธศาสตร์พื้นที่ และป้องกันการตกชั้นเพิ่มขึ้นของ NPLs ในอนาคตอย่างมีนัยสำคัญ ควรเร่งดำเนินการปรับปรุง / ทบทวนระบบเทคโนโลยีสารสนเทศตามแผนฯ โดยเร็วเพื่อให้ได้ข้อมูลที่ถูกต้อง รวดเร็ว และเป็นปัจจุบัน มากขึ้น และมีลักษณะเป็นรูปธรรมให้มากขึ้นด้วย ธพว. ควรมีการระดมทุน (Funding) ให้มีความเหมาะสม เพื่อแก้ไขปัญหาสภาพคล่อง
	บรรษัทตลาดรองสินเชื่อเพื่อที่อยู่อาศัย					<ul style="list-style-type: none"> ควรรักษาความสัมพันธ์ระหว่างภาคีในธุรกิจ และความเชื่อมั่นของสถาบันการเงิน และนักลงทุน ในเรื่องความมั่นคงทางการเงิน รวมถึงการรักษาระดับเงินกองทุนให้อยู่ในระดับที่เหมาะสม
	บรรษัทประกันสินเชื่ออุตสาหกรรมขนาดย่อม					<ul style="list-style-type: none"> ควรดำเนินการในเชิงรุก มุ่งเน้นไปที่ผู้ประกอบการ SMEs ขนาดเล็ก (Micro) ให้มากยิ่งขึ้น และสนับสนุนผู้ประกอบการในกลุ่มเริ่มต้น (Start-up) และกลุ่มผู้ประกอบการกลุ่มนวัตกรรม (Innovation SMEs) ควรปรับทิศทางการดำเนินงานค้าประกันสินเชื่อ โดยควรเพิ่มสัดส่วนการค้าประกันสินเชื่อโครงการที่บสย. ดำเนินการเอง ให้อยู่ที่ร้อยละ 20 ของมูลค่าโครงการทั้งหมด เพื่อเป็นการสะท้อนถึงประสิทธิภาพการค้าเงินของ บสย. ควรมีการวิเคราะห์ค่าใช้จ่ายในการดำเนินงาน และมีแนวทางในการควบคุมค่าใช้จ่าย เพื่อเป็นการสะท้อนว่ามีรายการไหนที่สามารถลดหรือควบคุมค่าใช้จ่ายได้บ้าง และเป็นการเพิ่มประสิทธิภาพในการใช้จ่าย เช่น ค่าโฆษณา บสย. อาจสามารถลดหรือควบคุมให้อยู่ในระดับที่เหมาะสมได้
	ธนาคารอิสลามแห่งประเทศไทย					<ul style="list-style-type: none"> ควรเร่งลดค่าใช้จ่ายการดำเนินงานต่อรายได้สุทธิ โดยการลดสัดส่วน NPF เพื่อให้รายได้จากการให้สินเชื่อเพิ่มขึ้น ควรมุ่งเน้นการในการเพิ่มลูกค้ามุสลิม ทั้งสินเชื่อและเงินฝาก เพื่อให้เป็นไปตามวัตถุประสงค์การจัดตั้ง ควรมีแผนที่ชัดเจนเกี่ยวกับการเพิ่มจำนวนลูกค้ามุสลิม รวมถึง ต้องเร่งสร้างความเชื่อมั่นให้เกิดขึ้นในสังคมมุสลิม
	สำนักงานธนาคาร					<ul style="list-style-type: none"> ควรให้ความสำคัญในการเพิ่มประสิทธิภาพสาขาเดิมที่มีอยู่ให้มากขึ้น เนื่องจากในปัจจุบันมีคู่แข่งจำนวนมากที่เป็นเอกชน พร้อมทั้งภาครัฐได้มีนโยบายในการจัดทำ Nano Finance ควรมีการพัฒนาแบบ/เครื่องมือการบริหารความเสี่ยง ให้สามารถบริหารจัดการความเสี่ยงได้ทันต่อเหตุการณ์

State Enterprise Reviews by Sector

สาขาสถาบันการเงิน

จำนวนรัฐวิสาหกิจ 10 แห่ง
รอบบัญชี ตุลาคม - ธันวาคม 2558

การขยายตัวของสินเชื่อในภาพรวมเพิ่มขึ้นเล็กน้อยแต่เงินฝากลดลง ขณะที่รัฐวิสาหกิจบางแห่งมีปัญหาหนี้ที่ไม่ก่อให้เกิดรายได้ที่สูงขึ้น



ผลประกอบการในภาพรวม

หน่วย : ลบ.

ผลการดำเนินงาน	2555	2556	2557	2558	%Chg YoY
รายได้รวม	361,286	387,675	403,021	410,356	1.82
กำไรสุทธิ	53,725	76,197	69,603	67,235	(3.40)
Net Interest Margin (%)	3.6%	3.7%	3.5%	3.4%	
ROA (%)	0.8%	1.1%	0.9%	0.9%	

ฐานะการเงิน	2555	2556	2557	2558	%Chg YoY
สินทรัพย์รวม	6,472,548	7,100,536	7,627,917	7,841,676	2.8%
หนี้สินรวม	5,981,492	6,570,519	7,045,147	7,234,415	2.7%
ทุนรวม	491,055	530,018	582,769	607,261	4.2%
D/E (เท่า)	12.20%	12.40%	12.09%	11.91%	

Statements of Direction

เป็นกลไกของภาครัฐเพื่อให้ประชาชนเข้าถึงแหล่งเงินทุนตามวัตถุประสงค์หลักของการจัดตั้ง โดยมีการบริหารจัดการ และใช้ทรัพยากรร่วมกันอย่างมีประสิทธิภาพ

บทวิเคราะห์

▪ **ฐานะการเงิน ณ สิ้นปี 2558** เมื่อเทียบกับ **ณ สิ้นปี 2557** รัฐวิสาหกิจกลุ่มสถาบันการเงินมีสินทรัพย์รวม 7,841,676 ลบ. หรือเพิ่มขึ้นร้อยละ 2.8 โดยเงินให้สินเชื่อเพิ่มขึ้นร้อยละ 4.82 ในส่วนของเงินฝากมีจำนวน 6,091,424 ลบ. ลดลงร้อยละ 1.6 และส่วนของทุนเพิ่มขึ้นร้อยละ 4.2 โดย ธ.ก.ส. มีสินเชื่อเพิ่มขึ้นสูงสุดที่ร้อยละ 13.78% เนื่องจากดำเนินการตามโครงการนโยบายรัฐที่สำคัญ ได้แก่ โครงการสินเชื่อคือโครงการสินเชื่อเพื่อรวบรวมข้าวและสร้างมูลค่าเพิ่มโดยสถาบันเกษตรกร ปีการผลิต 2558/2559 และโครงการสินเชื่อดอกเบี๋ยต่ำเพื่อเป็นเงินทุนหมุนเวียนให้แก่วิสาหกิจชุมชนและผู้ประกอบการ SMEs และ ธสน. มีเงินฝากเพิ่มขึ้นสูงสุดที่ร้อยละ 14.25% สถาบันการเงินแห่งอื่น ได้แก่ ธอส. ธ.ก.ส. และ ออมสิน มีสินเชื่อและเงินฝากเพิ่มขึ้นเช่นเดียวกัน ขณะที่ กรุงไทย มีสินเชื่อเพิ่มขึ้นแต่เงินฝากลดลง ออมสิน ธ.ก.ส. ธอส. และ ธอท. มีสินเชื่อและเงินฝากเพิ่มขึ้นในส่วนที่เป็นส่วนของทุนในภาพรวมเพิ่มขึ้นร้อยละ 4.2

▪ **ผลการดำเนินงานในปี 58** เมื่อเทียบกับปี 57 รัฐวิสาหกิจกลุ่มสถาบันการเงินมีรายได้รวม 410,356 ลบ. หรือเพิ่มขึ้นร้อยละ 1.8 ขณะที่ค่าใช้จ่ายรวมมีจำนวน 264,361 ลบ. หรือลดลงร้อยละ 1.26 ทั้งนี้ ในจำนวนดังกล่าวเป็นค่าใช้จ่ายดอกเบี้ยและค่าใช้จ่ายพนักงานจำนวน 143,422 ลบ. และ 67,762 ลบ. ตามลำดับ ขณะที่หนี้สูญและหนี้สงสัยจะสูญมีจำนวน 74,992 ลบ. เพิ่มขึ้นร้อยละ 27.48

▪ **การดำเนินการตามนโยบายรัฐบาลที่สำคัญในปี 58** โดยส่วนใหญ่เป็นโครงการที่เน้นการสนับสนุนภาคเศรษฐกิจฐานราก ทั้งในส่วนของ ธุรกิจ SME และกองทุนหมู่บ้าน ได้แก่ โครงการให้สินเชื่อกองทุนหมู่บ้านและชุมชนเมือง (กองทุนฯ) ที่ได้รับการจัดขึ้นเป็นกองทุนระดับ A และ B จากสำนักงานกองทุนหมู่บ้านและชุมชนเมืองแห่งชาติ กองทุนฯ ละไม่เกิน 1 ลบ. (ธนาคารออมสิน ธ.ก.ส.) โครงการสินเชื่อดอกเบี๋ยต่ำเพื่อเป็นเงินทุนหมุนเวียนให้แก่วิสาหกิจชุมชนและผู้ประกอบการ SMEs เพื่อเป็นเงินทุนหมุนเวียนให้แก่ผู้ประกอบการวิสาหกิจขนาดกลางและขนาดย่อม (ธ.ก.ส.) และโครงการให้สินเชื่อ SMEs ส่งออกสมัยใจ และสินเชื่อ SMEs ค่าขายแดน โดยเฉพาะการค้าการลงทุนใน AEC (EXIM)

▪ **ความเพียงพอของเงินกองทุนและคุณภาพสินทรัพย์** BIS Ratio ของธนาคารของรัฐส่วนใหญ่จะต่ำกว่าค่าเฉลี่ยของธนาคารพาณิชย์ไทย (17.0%) แต่ยังคงสูงกว่าเกณฑ์มาตรฐาน ในส่วนของ NPL ของสถาบันการเงินเฉพาะกิจมีการลดลงจากปีก่อนที่ ร้อยละ 4.9 เป็นร้อยละ 4.7 อย่างไรก็ตาม ยังคงสูงกว่าค่าเฉลี่ยของธนาคารพาณิชย์ไทย (2.7)

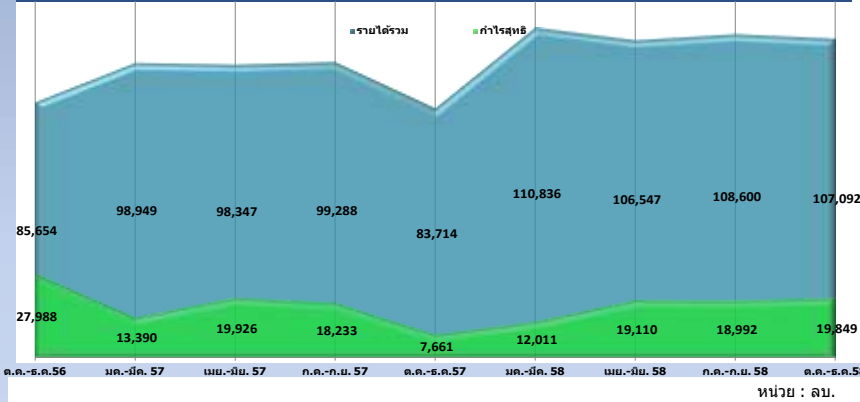
▪ **อัตราส่วนสินเชื่อต่อเงินฝากของธนาคารของรัฐ** ณ ปี 58 อยู่ที่ร้อยละ 98.41 เพิ่มขึ้นจากร้อยละ 92.38 ณ สิ้นปี 57

▪ **ความสามารถในการทำกำไร** มี ROA อยู่ที่ร้อยละ 2.03 ลดลงจากปี 57 ที่ร้อยละ 3.34 เป็นผลจากการเพิ่มขึ้นของค่าใช้จ่ายด้านบุคลากรเป็นหลัก

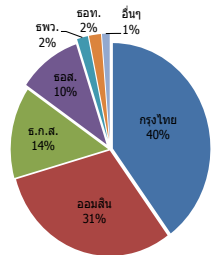
▪ **ข้อเสนอแนะ :** จากอัตราส่วนสินเชื่อต่อเงินฝากของธนาคารของรัฐที่ส่งถึง ร้อยละ 98.41 ธนาคารควรกำกับดูแลสินเชื่อที่ "ไม่มีกำไร" ลอยออกไป เพื่อป้องกันการเกิดหนี้เสียที่จะเกิดขึ้นในอนาคต และควรเร่งขยายช่องว่างระหว่างสินเชื่อและเงินฝากของธนาคารเพื่อเป็นการเพิ่มสภาพคล่องให้กับธนาคาร ในส่วนของ ธอท. ควรเร่งดำเนินการตามแผนฟื้นฟูรัฐวิสาหกิจ เพื่อให้สามารถกลับมาทำกำไร และจัดการกับผลการขาดทุนสะสมที่มีอยู่

ผลการดำเนินงานรายไตรมาส

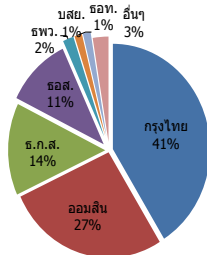
หน่วย : ลบ.



ค่าใช้จ่ายรวม ลบ.

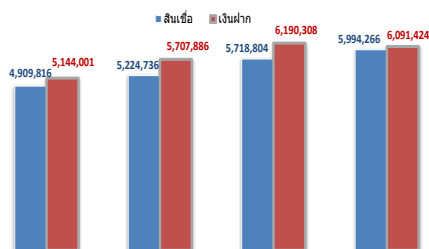


รายได้รวม ลบ.



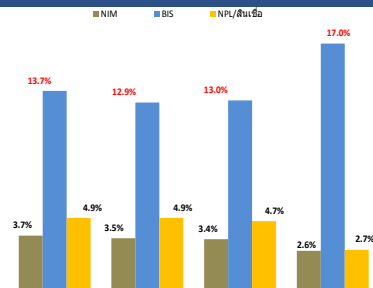
สินเชื่อ และเงินฝาก

หน่วย : ลบ.



BIS NIM และ NPL

หน่วย : %



State Enterprise Reviews by Sector



สาขาพลังงาน

รัฐวิสาหกิจ 4 แห่ง
รอบบัญชี ตุลาคม - ธันวาคม 2558

กำไรสุทธิลดลงจากปีที่ผ่านมา แต่ในภาพรวมผลการดำเนินงานอยู่ในเกณฑ์ ทั้งนี้ควรมีการบริหารจัดการด้านความเสี่ยงด้านต่างๆ

ผลประกอบการในภาพรวม

ผลการดำเนินงาน	2556	2557	2558	%Chg
รายได้รวม	4,053,007	3,295,592	3,873,955	17.55%
EBITDA	380,828	463,982	488,193	5.22%
กำไรสุทธิ	160,891	129,526	83,698	(35.38%)
Net Profit Margin	3.97%	3.93%	2.16%	-
ROA (%)	5.35%	3.76%	2.36%	-
สถานะทางการเงิน	2557	9M/57	9M/58	%Chg
สินทรัพย์	3,007,132	3,447,609	3,541,068	2.71%
หนี้สิน	1,637,762	1,879,661	1,920,573	2.18%
ส่วนของผู้ถือหุ้น	1,369,370	1,567,948	1,620,495	3.35%
D/E (เท่า)	120%	120%	119%	-

Statements of Direction

สร้างความมั่นคงด้านพลังงานของประเทศ ส่งเสริมและพัฒนาพลังงานทดแทนที่สะอาด สนับสนุนการใช้พลังงานอย่างคุ้มค่า และบริหารต้นทุนให้มีประสิทธิภาพ รวมถึงการดูแลสังคมและสิ่งแวดล้อม

บทวิเคราะห์

• เศรษฐกิจโลกมีแนวโน้มฟื้นตัวช้ากว่าที่เคยคาดการณ์ไว้จากเศรษฐกิจจีนและเศรษฐกิจเอเชียที่ชะลอตัว ขณะที่เศรษฐกิจสหรัฐฯ ยังขยายตัวในเกณฑ์ดี โดยเศรษฐกิจในกลุ่มประเทศเศรษฐกิจและญี่ปุ่นปรับตัวดีขึ้นจากไตรมาสที่ 3 ราคาน้ำมันดิบในตลาดโลกที่ปรับลดลงส่งผลกระทบต่อราคาสินค้าและบริการในประเทศผ่าน 2 ช่องทางหลัก คือ 1) ผลกระทบทางตรงต่อราคาน้ำมันในประเทศ 2) ผลกระทบทางอ้อมผ่านต้นทุนการผลิตและค่าขนส่งสินค้าที่ปรับลดลง อาทิ ค่ากระแสไฟฟ้าผันแปร (FT) ค่าโดยสารรถประจำทางปรับอากาศชั้น 1 และชั้น 2 รวมถึงค่าโดยสารเรือ อย่างไรก็ตาม ราคาสินค้าและบริการโดยทั่วไปไม่ได้ปรับลดลงตามต้นทุนน้ำมันมากนัก เนื่องจากผู้ประกอบการจะปรับลดราคาก็ต่อเมื่อต้นทุนลดลงอย่างต่อเนื่องและมีนัยสำคัญ ทั้งนี้คาดว่าราคาน้ำมันที่ปรับลดลงจะส่งผลกระทบต่อการเงินตัวของเศรษฐกิจโลก

• รัฐวิสาหกิจสาขาพลังงานมีรายได้รวม 3,873,955 ลบ. เพิ่มขึ้นจากปีที่แล้วคิดเป็นร้อยละ 17.55 และมีผลกำไรสุทธิ 83,698 ลบ. ลดลงจากปีที่แล้วคิดเป็นร้อยละ 35.38 เนื่องจากรายได้ส่วนใหญ่ที่มาจาก บมจ. ปตท. จากปัจจัยทางด้านราคาที่ลดลงเป็นหลัก แม้ปริมาณขายโดยรวมยังเติบโตต่อเนื่อง โดยราคาขายเฉลี่ยของผลิตภัณฑ์ปรับลดลงอย่างมากตามราคาน้ำมันดูไบ ส่งผลให้ทุกกลุ่มธุรกิจมีรายได้จากการขายลดลง ในปี 58 บมจ. ปตท. และบริษัทย่อยรับรู้ขาดทุนจากยอดขายค่าสินทรัพย์ค่าเสื่อมราคาและค่าตัดจำหน่ายเพิ่มขึ้น รวมทั้งมีการขาดทุนจากอัตราแลกเปลี่ยน ในขณะที่ปีก่อนมีกำไรจากอัตราแลกเปลี่ยนนอกจากนี้ รายได้ของ กฟผ. ลดลงจากปี 57 เนื่องจากราคาขายพลังงานไฟฟ้าต่อหน่วยลดลง ถึงแม้ปริมาณไฟที่จำหน่ายสำหรับปี 58 จะเพิ่มขึ้น จากอุณหภูมิที่สูงขึ้น ประกอบกับการขยายตัวทางเศรษฐกิจด้วย

• ณ 31 ธ.ค. 58 รัฐวิสาหกิจสาขาพลังงานมีสินทรัพย์รวม 3,541,068 ลบ. หนี้สินรวม 1,920,573 ลบ. และส่วนของผู้ถือหุ้นรวม 1,620,495 ลบ. ซึ่งเพิ่มขึ้นจากปีที่แล้วทั้งสิ้น

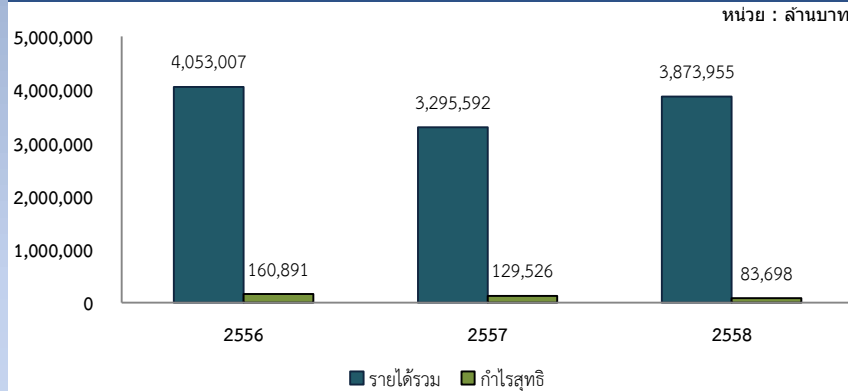
ข้อเสนอแนะ

• รัฐวิสาหกิจสาขาพลังงาน ควรดำเนินการให้สอดคล้องกับแผนพัฒนากำลังผลิตไฟฟ้าของไทย แผนบริหารจัดการน้ำมันเชื้อเพลิง และแผนบริหารจัดการก๊าซธรรมชาติของประเทศ

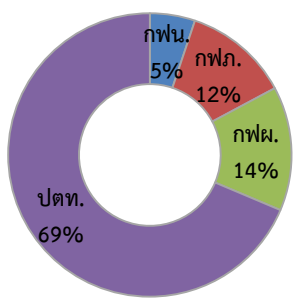
• ให้ความสำคัญกับการอนุรักษ์และส่งเสริมการลงทุนด้านพลังงานทดแทนและพลังงานทางเลือก

• ควรมีแนวทางจัดการบริหารความเสี่ยงด้านราคาและอัตราแลกเปลี่ยนที่เหมาะสมและยืดหยุ่นเพียงพอต่อการรองรับความเปลี่ยนแปลงที่เกิดขึ้น

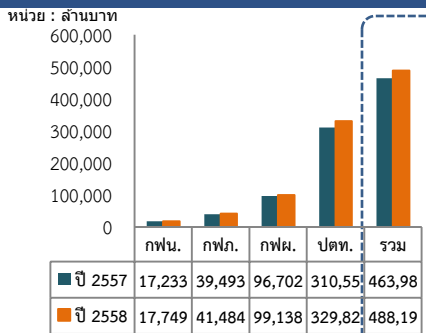
ผลการดำเนินงานรายได้รวม



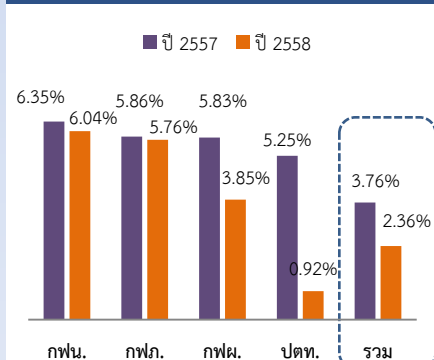
สัดส่วนรายได้รวม



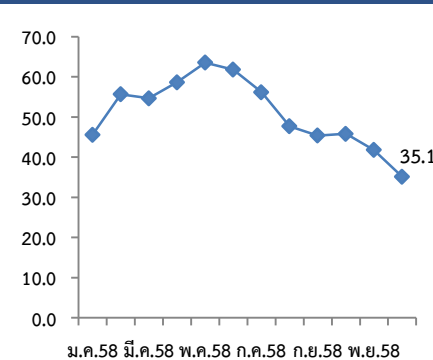
EBITDA



Return on Assets (ROA)



ราคาน้ำมันดิบดูไบย้อนหลัง 1 ปี



ที่มา: สำนักงานนโยบายและแผน กระทรวงพลังงาน

State Enterprise Reviews by Sector



สาขาสื่อสาร

จำนวนรัฐวิสาหกิจ 4 แห่ง
ประจำปี 2558 (ต.ค. - ธ.ค. 58)

โครงสร้างธุรกิจมีการแข่งขันรุนแรง
รัฐวิสาหกิจต้องเร่งปรับตัวเพื่อรองรับการแข่งขัน

ผลประกอบการในภาพรวม

ผลการดำเนินการ (ลบ.)	2556	2557	2558	%Chg
รายได้รวม	186,517	145,077	128,917	-11.1%
EBITDA	48,459	22,462	19,797	-11.9%
กำไรสุทธิ	14,405	7,756	455	-94.1%
Net Profit Margin	7.7%	5.3%	0.4%	
ROA (%)	3.54%	1.90%	0.13%	
สถานะทางการเงิน (ลบ.)	2556	2557	2558	%Chg
สินทรัพย์	407,017	409,175	353,703	-13.6%
หนี้สิน	223,719	233,323	187,898	-19.5%
ส่วนของผู้ถือหุ้น	183,298	175,854	165,805	-5.7%
D/E (เท่า)	1.22	1.33	1.13	

Statements of Direction

พัฒนาโครงสร้างพื้นฐาน บุคลากร และ
อุตสาหกรรมด้านสารสนเทศและการสื่อสารของ
ประเทศให้มีประสิทธิภาพ และสนับสนุนการเข้าถึง
สารสนเทศให้ทั่วถึง โดยเน้นการสร้างพันธมิตร
ทางธุรกิจเพื่อสร้างมูลค่าเพิ่มให้แก่องค์กร

บทวิเคราะห์

ภาพรวมอุตสาหกรรม และแนวโน้ม

- สถานการณ์ของประเทศไทยในปัจจุบัน ยังมีความ
ต้องการบริการด้านสื่อสารโทรคมนาคมในอัตราสูง
เพื่อประโยชน์ในการพัฒนาเศรษฐกิจ รวมถึง เป็นไป
ตามนโยบาย Digital Economy ของรัฐบาล อุตสาหกรรม
จึงยังมีโอกาสเติบโตได้ โดยการเติบโตของอุตสาหกรรม
สื่อสาร จะเป็นการเติบโตของการใช้บริการด้านข้อมูล
(Data) ทดแทนการใช้บริการด้านเสียง (Voice call)
ที่ทยอยปรับลดลงอย่างต่อเนื่อง

- การเปลี่ยนแปลงจากระบบสัมปทานคลื่นโทรศัพท์
ไปสู่ระบบใบอนุญาต ภายใต้การกำกับดูแลของสำนักงาน
กสทช. ส่งผลให้รัฐวิสาหกิจ (บมจ. กสท. และ ทีโอที)
ซึ่งเคยมีรายได้จากสัญญาสัมปทาน ได้รับผลกระทบ
อย่างมีนัยสำคัญ จากการที่รายได้สัมปทานสิ้นสุดลง
โดยในช่วงปลายปี 2558 ภาครัฐได้นำเอาคลื่น 900
และ 1800 MHz ที่หมดสัมปทานมาออกประมูล ทำให้
ประเทศไทยมีบริการ 4G ในคลื่นความถี่เพิ่มขึ้นอีก 2 ย่าน
นอกเหนือจากย่านความถี่ 2100 MHz

- ในส่วนของไปรษณีย์ขนส่งและ Logistics เติบโตขึ้น
ตามแนวโน้มการขยายตัวของธุรกิจ E-commerce
ธุรกิจการซื้อขายออนไลน์ และการเพิ่มขึ้นของงานระหว่าง
ประเทศในพื้นที่แหล่งท่องเที่ยวสำคัญ

- ธุรกิจโทรทัศน์มีการแข่งขันที่รุนแรง จากจำนวน
ช่องทีวีดิจิตอล (ฟรีทีวี) ที่เพิ่มมากขึ้น ทำให้จำนวนส่วน
แบ่งผู้ชม ส่วนแบ่งรายได้ค่าโฆษณา มีการกระจายตัว
มากขึ้น โดยผู้ประกอบการที่ได้รับใบอนุญาตประกอบ
ธุรกิจทีวีดิจิตอลบางราย ได้ถอนตัวจากการทำธุรกิจ
จากสภาวะการแข่งขันสูงดังกล่าว

ภาพรวมการดำเนินงานปี 2558

- ณ สิ้นปี 58 รัฐวิสาหกิจสาขาสื่อสาร มีรายได้รวม
128,917 ลบ. ลดลงจาก 145,077 ลบ. ในช่วงเดียวกัน
ของปี 57 (ลดลงร้อยละ 11.1) จากสภาพการแข่งขัน
ที่รุนแรงของอุตสาหกรรม ทั้งในส่วนของธุรกิจโทรคมนาคม
และธุรกิจโทรทัศน์และวิทยุ โดยมีผลกำไรสุทธิ 455 ลบ.
ลดลงอย่างมากจากระดับที่ 7,756 ลบ. ของปี 57
สาเหตุหลักมาจาก บมจ. ทีโอที ที่รายได้จากสัมปทานได้
สิ้นสุดลง รวมถึง รายได้จากการดำเนินการมีการปรับ
ลดลง จากปี 57 กว่า 4,000 ลบ. ประกอบกับ
มีค่าใช้จ่ายในการทำ Early retire อีกกว่า 2,000 ลบ.

- ในส่วนของฐานะการเงินรวม พบว่า สินทรัพย์รวม มีการ
ปรับลดลงอย่างต่อเนื่อง โดย ณ สิ้นปี 58 อยู่ที่ 353,703
ลบ. ปรับลดลงจาก ณ สิ้นปี 57 ซึ่งอยู่ที่ 409,175 ลบ. หรือ
ลดลงกว่าร้อยละ 13.6 สาเหตุหลักมาจากการต่ออายุของ
สินทรัพย์ในส่วนของสินทรัพย์การ โดยสินทรัพย์ของ
บมจ. ทีโอที และ บมจ. กสท. ปรับลดลงกว่า 27,000 และ
29,000 ลบ. ตามลำดับ

- ROA ของสาขาสื่อสาร ณ สิ้นปี 58 อยู่ที่ร้อยละ 0.1
ปรับลดลงจากร้อยละ 1.9 ของปี 57 ในขณะที่ D/E Ratio
โดยรวมของสาขาสื่อสารอยู่ในระดับไม่สูงนัก ที่ 1.13 เท่า
ข้อเสนอนี้

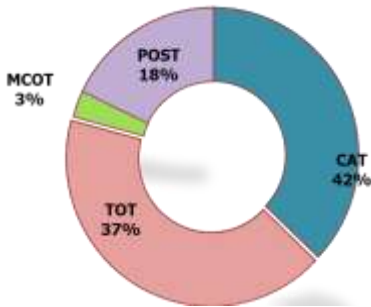
- การแข่งขันในอุตสาหกรรมสื่อสารมีแนวโน้มที่จะรุนแรง
มากขึ้น รัฐวิสาหกิจจึงควรมีการวางทิศทางและกำหนดแผน
ธุรกิจที่ชัดเจน เพื่อปรับตัวสู่ภาวะการแข่งขัน การจัดหา
ของสัมปทาน รวมถึง ต้องเร่งยกระดับคุณภาพการให้บริการ
เพื่อให้สามารถให้บริการได้อย่างมีประสิทธิภาพมากขึ้น

ผลการดำเนินงานย้อนหลังรายได้รวม

หน่วย : ล้านบาท

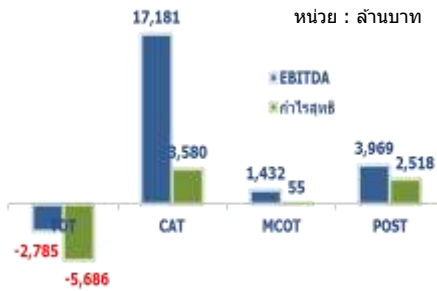


โครงสร้างรายได้ (ปี 2558)

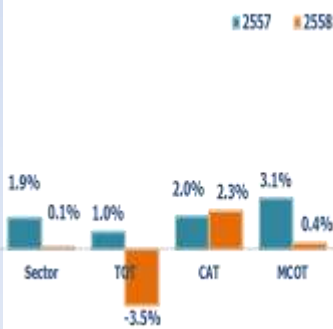


EBITDA/กำไรสุทธิ (ปี 2558)

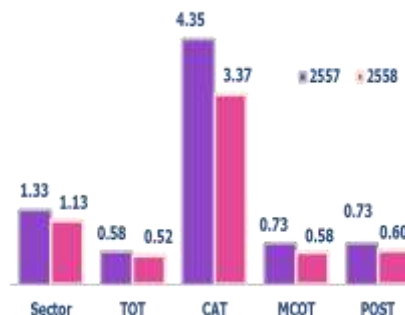
หน่วย : ล้านบาท



ROA Comparison



D/E Comparison



State Enterprise Reviews by Sector



สาขาขนส่ง

จำนวนรัฐวิสาหกิจ 10 แห่ง
รอบบัญชีสิ้นสุด 31 ธ.ค. 2558

ใน Q1/59 มีกำไรสุทธิลดลงเมื่อเทียบกับ Q1/58

ผลประกอบการในภาพรวม

หน่วย: ล้านบาท

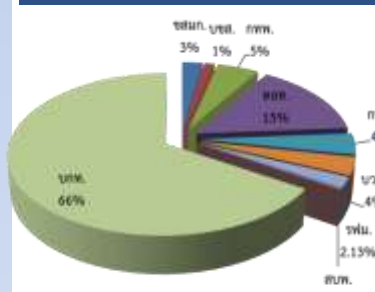
ผลการดำเนินงาน (ล้านบาท)	2556	2557	2558	%Chg	Q1 2558	Q1 2559	%Chg
รายได้รวม	320,488	303,145	298,364	(1.6%)	27,794	27,326	(1.7%)
EBITDA	62,936	47,373	70,999	49.9%	13,408	14,487	8.0%
กำไรสุทธิ	27,441	678	8,611	1170.8%	8,457	7,782	-8.0%
Net Profit Margin	8.6%	0.2%	2.9%	-	30.4%	28.5%	-
ROA (%)	3.0%	0.1%	0.9%	-	5.3%	4.7%	-
กำไร (ขาดทุน) จากอัตราแลกเปลี่ยน	17,070	15,747	3,278	(79.2%)	1,939	328	(83.1%)
ฐานะทางการเงิน (ล้านบาท)	2556	2557	2558	%Chg	Q1 2558	Q1 2559	%Chg
สินทรัพย์	922,102	942,903	956,765	1.5%	636,825	656,990	3.2%
หนี้สิน	713,692	739,925	747,763	1.1%	465,129	481,902	3.6%
ส่วนของผู้ถือหุ้น	208,410	202,978	209,002	3.0%	171,695	175,089	2.0%
D/E (เท่า)	3.42	3.65	3.58	-	2.71	2.75	-

ผลการดำเนินงานรายไตรมาส

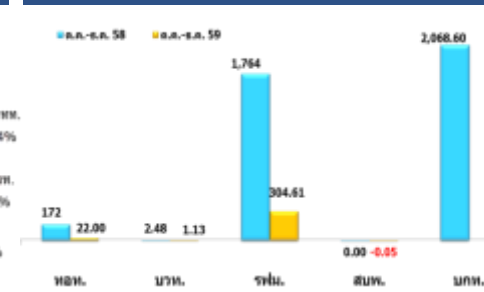
หน่วย : ล้านบาท



โครงสร้างรายได้ (ล้านบาท)



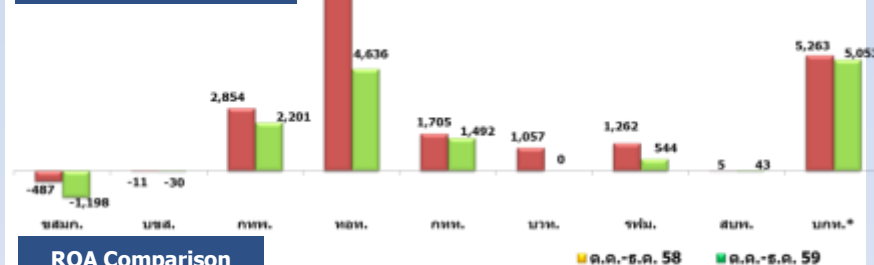
ผลกระทบจากอัตราแลกเปลี่ยน (ล้านบาท)



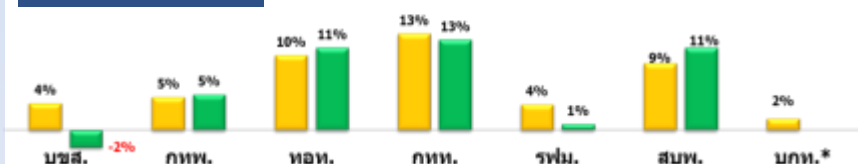
EBITDA และ กำไรสุทธิ

หน่วย : ล้านบาท

บพข.* เป็นผลการดำเนินงานไตรมาสที่ 4 ปี 2558



ROA Comparison



หมายเหตุ : บพข. เป็นรัฐวิสาหกิจระบบบัญชีเงินยังไม่พร้อมปี 2559

Statements of Direction

"พัฒนาโครงสร้างพื้นฐานและระบบการขนส่งให้มีมาตรฐาน เชื่อมโยงโครงข่ายและการให้บริการ สนับสนุนบริการขนส่งมวลชนและการพัฒนาระบบโลจิสติกส์เพื่อเพิ่มขีดความสามารถในการแข่งขันของประเทศ และส่งเสริมบทบาทการมีส่วนร่วมของภาคเอกชน"

บทวิเคราะห์

- ปี 2558-2565 รัฐวิสาหกิจ สาขาขนส่ง มีบทบาทสำคัญในการพัฒนาโครงสร้างพื้นฐานของประเทศทางด้านการขนส่ง เพื่อลดต้นทุนด้าน Logistics และเชื่อมโยงไทยกับโครงข่ายคมนาคมกับประเทศเพื่อนบ้านและเป็นศูนย์กลางด้านการค้าในระดับภูมิภาคตามแผนยุทธศาสตร์ขนส่งของไทย
- ผลประกอบการไตรมาสที่ 1 ประจำปี 2559
 - รายได้ของรัฐวิสาหกิจประจำ Q1 2559 สาขาขนส่ง มีรายได้รวมอยู่ที่ 27,326 ลบ. ใกล้เคียงกับไตรมาส 1 ของปีก่อนหน้า โดยรัฐวิสาหกิจที่มีสัดส่วนรายได้สูงสุดในสาขาขนส่ง ได้แก่ บขส. (ร้อยละ 66) รองลงมาได้แก่ กทพ. (ร้อยละ 15)
 - กำไรสุทธิของรัฐวิสาหกิจสาขาขนส่ง Q1 2559 อยู่ที่ 7,782 ลบ. ลดลงเมื่อเทียบกับช่วงเดียวกันของปีก่อนร้อยละ 8 จากการลดลงของกำไรจากอัตราแลกเปลี่ยน
 - รัฐวิสาหกิจที่ขาดทุนใน Q1 2559 มี 2 แห่ง ดังนี้
 - บขส. มีผลขาดทุน 1,198 ลบ.
 - บพข. มีผลขาดทุน 30 ลบ.
 (โดยทั้งสองแห่งขาดทุนจากค่าใช้จ่ายในการดำเนินงานที่สูง)
 - รัฐวิสาหกิจที่มีผลกำไรใน Q1 2559 3 อันดับแรก ดังนี้
 - กทพ. มีผลกำไร 5,053 ลบ.
 - อทท. มีผลกำไร 4,636 ลบ.
 - กทล. มีผลกำไร 2,201 ลบ.
- ความสามารถในการทำกำไรของรัฐวิสาหกิจสาขาขนส่ง เมื่อพิจารณาจากอัตราส่วน ROA และ Net Profit Margin ที่ 4.7% และ 28.5% ตามลำดับ ซึ่งลดลงจากไตรมาสเดียวกันในปีก่อนหน้า
- อัตราหนี้สินต่อทุน (D/E Ratio) ในไตรมาสที่ 1 ปี 2559 เท่ากับ 2.75 เท่า เพิ่มขึ้นเล็กน้อยจากไตรมาสเดียวกันของปีที่แล้วที่มีอัตราเท่ากับ 2.71 เท่า จากส่วนของผู้ถือหุ้นที่เพิ่มขึ้นมากกว่าส่วนผู้ถือหุ้น
- ข้อเสนอแนะ:
 - ควรมีการจัดทำแผนการลงทุนของประเทศด้านโครงสร้างพื้นฐานระบบการขนส่ง เพื่อลดความซ้ำซ้อนของการลงทุนในโครงสร้างพื้นฐานของระบบขนส่ง รวมถึงการทำให้ระบบขนส่งสามารถครอบคลุมพื้นที่ต่างๆ ในประเทศ และเร่งลงทุนโครงการต่างๆ ให้เป็นไปตามแผนงาน
 - ควรเร่งพิจารณาปรับโครงสร้างอุตสาหกรรมให้มีความชัดเจนในส่วนของ Policy-maker, Regulator และ Operator เพื่อให้เกิดความสมบูรณ์ของ โครงสร้างอุตสาหกรรม และส่งเสริมให้เอกชนเข้ามาแข่งขัน
 - ควรมีการให้ความสำคัญกับการบริหารความเสี่ยงในรัฐวิสาหกิจที่ต้องพึ่งพาการแลกเปลี่ยนค่าเงิน
 - ในรัฐวิสาหกิจที่มีการแข่งขันกับภาคเอกชน ควรมีการให้ความสำคัญกับคุณภาพการให้บริการกับลูกค้า และการดำเนินงานที่มีประสิทธิภาพ

State Enterprise Reviews by Sector

สาขาสาธารณูปการ

จำนวนรัฐวิสาหกิจ 6 แห่ง

(กปน. กปภ. อจน. กคช. กนอ. และ ธพส.)

รอบบัญชี 1 ตุลาคม 2558 – 31 ธันวาคม 2558

รายได้รวมและกำไรสุทธิเพิ่มขึ้น

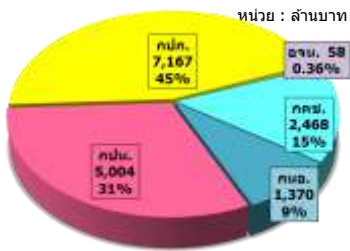


ผลประกอบการในภาพรวม (หน่วย : ล้านบาท)

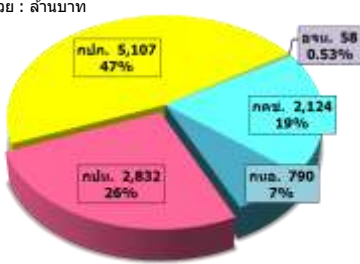
ผลการดำเนินงาน	2556	2557	2558	%Chg YoY	ด.ค.-ธ.ค. 57	ด.ค.-ธ.ค. 58	%Chg QoQ
รายได้รวม	70,362	69,022	68,631	(0.57%)	15,672	16,067	2.52%
EBITDA	25,717	27,892	28,396	1.81%	6,852	8,091	18.07%
กำไรสุทธิ	17,921	17,456	18,443	5.65%	3,990	4,136	3.65%
Net Profit Margin	25.47%	25.29%	26.87%		25.5%	25.7%	
ROA (%)	6.84%	6.72%	6.83%		6.1%	6.1%	
ฐานะทางการเงิน	2556	2557	2558	%Chg YoY	ด.ค.-ธ.ค. 57	ด.ค.-ธ.ค. 58	%Chg QoQ
สินทรัพย์	262,010	259,904	270,032	3.90%	261,168	270,402	3.54%
หนี้สิน	162,584	152,134	153,319	0.78%	148,266	151,820	2.40%
ส่วนของผู้ถือหุ้น	99,426	107,770	116,712	8.30%	112,901	118,583	5.03%
D/E (เท่า)	1.64	1.41	1.31		1.31	1.28	

ผลประกอบการ/ฐานะการเงินของรัฐวิสาหกิจสาขาสาธารณูปการ 1Q59

รายได้รวม

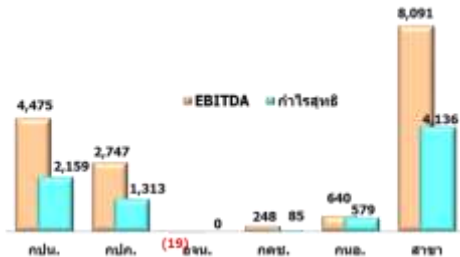


ค่าใช้จ่ายรวม



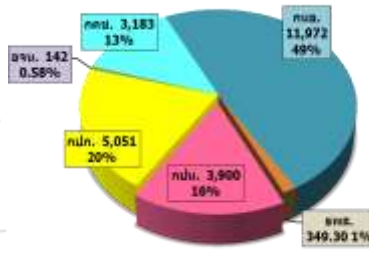
EBITDA/กำไรสุทธิ

หน่วย : ล้านบาท

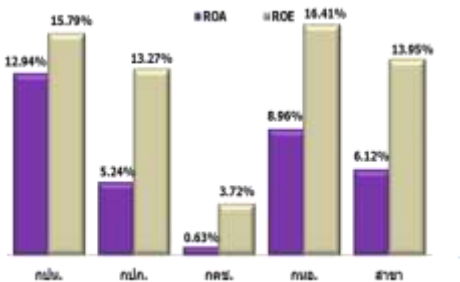


เงินสด

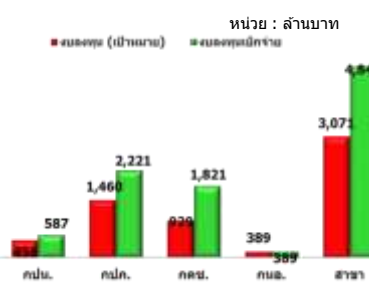
หน่วย : ล้านบาท



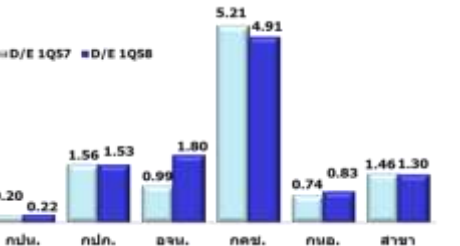
ROA/ROE (%)



ผลการเบิกจ่ายงบลงทุน



D/E (เท่า)



หมายเหตุ
ฐานะการเงินของสาขา ใต้รวมของ ธพส. ณ สิ้นปี 2558 ด้วย แต่ผลประกอบการของสาขา ไม่รวม ธพส. เนื่องจากเป็นรัฐวิสาหกิจที่ใหม่ปฏิทิน

Statements of Direction

ตอบสนองความต้องการขั้นพื้นฐาน และส่งเสริมการยกระดับคุณภาพชีวิตของประชาชน รวมถึงพัฒนาสาธารณสุขให้เกิดประโยชน์สูงสุด

บทวิเคราะห์

- ผลประกอบการประจำไตรมาส 1 ปี 59 ของรัฐวิสาหกิจสาขาสาธารณูปการ มีรายได้รวมและกำไรสุทธิเพิ่มขึ้นจากไตรมาส 1 ปี 58 โดยรายได้รวมเท่ากับจำนวน 16,067 ลบ. เพิ่มขึ้นจำนวน 395 ลบ. คิดเป็นร้อยละ 2.52 เนื่องจาก กปภ. มีรายได้จากการจำหน่ายน้ำและบริการเพิ่มขึ้น จากกลุ่มผู้อยู่อาศัย ราชการ รัฐวิสาหกิจ และธุรกิจขนาดเล็ก
- กำไรสุทธิประจำไตรมาส 1 ปี 59 ของรัฐวิสาหกิจสาขาสาธารณูปการ เท่ากับจำนวน 4,136 ลบ. เพิ่มขึ้นจากช่วงเดียวกันของปีก่อนจำนวน 146 ลบ. คิดเป็นร้อยละ 3.65 โดยสัดส่วนกำไรสุทธิของรัฐวิสาหกิจสาขาสาธารณูปการเป็นของรัฐวิสาหกิจด้านน้ำร้อยละ 83.95 (กปน. ร้อยละ 52.20 และ กปภ. ร้อยละ 31.75) อย่างไรก็ตาม อจน.
- ยังต้องพึ่งพางบประมาณ โดยไตรมาส 1 ปี 59 ได้รับงบประมาณจำนวน 57 ลบ. เพิ่มขึ้นจากไตรมาส 1 ปี 58 ที่ได้รับงบประมาณ จำนวน 33 ลบ.
- รัฐวิสาหกิจสาขาสาธารณูปการมีความสามารถในการทำกำไร คือ ROA และ Net Profit Margin คงที่ในระดับเดิมเท่ากับร้อยละ 6 และ 26 ตามลำดับ
- รัฐวิสาหกิจสาขาสาธารณูปการมีค่าใช้จ่ายรวม ในไตรมาส 1 ปี 59 จำนวน 10,910 ลบ. เพิ่มขึ้นจากปีก่อนคิดเป็นร้อยละ 4.36 โดยมีค่าใช้จ่ายจากการดำเนินงาน 9,009 ลบ. ซึ่งลดลงจากปีก่อนคิดเป็นร้อยละ 9
- อัตราส่วนหนี้สินต่อทุน (D/E Ratio) ไตรมาส 1 ปี 59 เท่ากับ 1.28 เท่า ซึ่งลดลงจากช่วงเดียวกันปีที่แล้วที่เท่ากับ 1.31 โดยมีรัฐวิสาหกิจสองแห่งของสาขาสาธารณูปการที่มีหนี้สินสูงกว่าทุน คือ 1) กคช. ที่มี D/E Ratio เท่ากับ 4.91 โดยมีหนี้สินจำนวน 44,918 ลบ. โดยส่วนใหญ่เป็นหนี้สินเงินกู้ระยะยาวจากการดำเนินโครงการบ้านเอื้ออาทรจำนวน 29,847 ลบ. คิดเป็นร้อยละ 49.23 ของหนี้สินรวม ซึ่งลดลงจากช่วงเดียวกันของปีก่อนเล็กน้อย และ 2) กปภ.
- มี D/E Ratio เท่ากับ 1.53 ซึ่งเพิ่มขึ้นจากปีก่อน โดยมีหนี้สินจำนวน 60,629 ลบ.
- งบลงทุนประจำไตรมาส 1 ปี 59 ของ รัฐวิสาหกิจสาขาสาธารณูปการ เท่ากับจำนวน 3,071 ลบ. โดยสัดส่วนเกือบทั้งหมดเป็นของรัฐวิสาหกิจ 3 แห่ง (กปน. กคช. กปภ.) รวมจำนวน 2,845 ลบ. คิดเป็นร้อยละ 92.64 และเกือบทุกแห่งสามารถเบิกจ่ายงบลงทุนได้มากกว่าแผนโดยรวมเท่ากับจำนวน 4,849 ลบ. คิดเป็นร้อยละ 157.89
- ณ ไตรมาส 1 ปี 59 รัฐวิสาหกิจสาขาสาธารณูปการมีเงินสดและเงินลงทุนระยะสั้นรวมจำนวน 24,597 ลบ. โดยร้อยละ 49 เป็นของ กนอ. ซึ่งถือว่ามีความสูงมาก โดยการดำเนินกิจการของ กนอ. ไม่มีความจำเป็นต้องมีสภาพคล่องสูงเท่านี้ ประกอบกับ กนอ. ไม่มีโครงการลงทุนขนาดใหญ่ ดังนั้น รส. ควรบริหารเงินสดที่ไม่มีภาระผูกพันให้คุ้มค่าและเกิดประโยชน์แก่องค์กร

State Enterprise Reviews by Sector



สาขาเกษตร

จำนวนรัฐวิสาหกิจ 4 แห่ง
ไตรมาสที่ 1 ประจำปี 2559
(ตุลาคม 2558 – ธันวาคม 2558)

รายได้รวมเพิ่มขึ้น กำไรสุทธิลดลงเล็กน้อย

ผลประกอบการในภาพรวม (ล้านบาท)

ผลการดำเนินการ (ล้านบาท)	2556	2557	2558	%Chg	Q1/58	Q1/59	%Chg
รายได้รวม	17,281	11,615	12,777	10.0%	2,327	2,570	10.4%
EBITDA	1,065	603	(1,042)	(272.6%)	(14)	(200)	1,309.77%
กำไรสุทธิ	1,393	730	804	10.1%	155	92	(40.8%)
Net Profit Margin	8.1%	6.3%	6.3%		6.6%	3.6%	
ROA (%)	0.9%	0.6%	0.8%		0.1%	0.09%	
ฐานะทางการเงิน (ล้านบาท)	2556	2557	2558	%Chg	Q1/58	Q1/59	%Chg
สินทรัพย์	153,886	129,038	104,615	(18.9%)	124,260	98,812	(5.5%)
หนี้สิน	151,411	125,740	100,910	(19.7%)	120,952	95,190	(5.7%)
ส่วนของผู้ถือหุ้น	2,474	3,298	3,705	12.3%	3,308	3,622	(2.2%)
D/E (เท่า)	61.20	38.13	27.24		36.56	26.28	

Statements of Direction

เป็นเครื่องมือของภาครัฐในการยกระดับคุณภาพชีวิตของเกษตรกร

บทวิเคราะห์

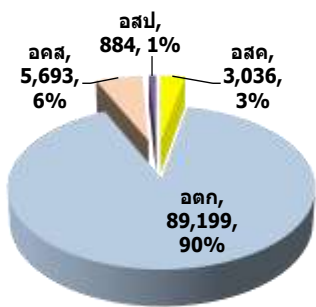
□ ภาพรวมผลประกอบการไตรมาส 1 ปี 2559 ของรัฐวิสาหกิจสาขาเกษตร 4 แห่ง ได้แก่ องค์การสะพานปลา (อสป.) องค์การส่งเสริมกิจการโคนมแห่งประเทศไทย (อ.ส.ค.) องค์การตลาดเพื่อเกษตรกร (อ.ต.ก.) และ องค์การคลังสินค้า (อคส.) มีรายได้รวมเพิ่มขึ้นแต่กำไรสุทธิลดลงเมื่อเทียบกับไตรมาสเดียวกันของปีก่อน โดยมีรายได้รวม 2,570 ลบ. เพิ่มขึ้นคิดเป็นร้อยละ 10.4 และมีกำไรสุทธิ 92 ลบ. ลดลงคิดเป็นร้อยละ 40.8

□ รายได้รวมที่เพิ่มขึ้นมาจากรัฐวิสาหกิจ 2 แห่งได้แก่ อสค. มีรายได้จากการจำหน่ายผลิตภัณฑ์นมเพิ่มขึ้น (54 ลบ.) และ อตค. มีรายได้ที่มาจากรัฐบาลเพื่อชดเชยค่าใช้จ่ายที่ใช้ดำเนินโครงการตามนโยบายของรัฐ (347.50 ลบ.) อย่างไรก็ตาม รายได้ของ อตค. มีแนวโน้มลดลง เนื่องจากไม่มีโครงการของรัฐบาลใหม่มาทดแทนนอกเหนือจากโครงการที่ยังดำเนินการต่อเนื่องเท่านั้น ทั้งนี้ อตค. ต้องเร่งสร้างรายได้เชิงพาณิชย์ให้แก่องค์กรตามภารกิจจากการบริหารตลาดเพื่อเป็นศูนย์กลางสินค้าเกษตร

□ ในส่วนของ อสป. ยังคงประสบปัญหาภาวะประมุงขมเข่าอย่างต่อเนื่อง รวมทั้งมีการปิดซ่อมท่าเทียบเรือประมงหัวหิน ส่งผลให้ในไตรมาสที่ 1 อสป. มีรายได้รวมและกำไรสุทธิลดลง สำหรับผลประกอบการของ อคส. มีรายได้รวมและกำไรสุทธิลดลง ทั้งนี้ แม้ อคส. จะมีรายได้จากคลังสินค้าและห้องเย็น รวมทั้งรายได้จากการดำเนินโครงการของรัฐบาล แต่เนื่องจาก อคส. มีค่าใช้จ่ายพนักงานที่สูง จึงทำให้รายได้ไม่เพียงพอต่อค่าใช้จ่ายที่เกิดขึ้น

□ ภาพรวมรัฐวิสาหกิจสาขาเกษตรมีค่าใช้จ่ายค่อนข้างสูง โดยมีค่าใช้จ่ายรวม 2,479 ล้านบาท ซึ่งเป็นค่าใช้จ่ายพนักงานจำนวน 213 ล้านบาท คิดเป็นร้อยละ 8.53 นอกจากนี้ ในส่วนของ อคส. มีค่าใช้จ่ายสูงประมาณ 1,817 ลบ. โดยเป็นค่าใช้จ่ายด้านต้นทุนจากการดำเนินงานที่ในการให้ความช่วยเหลือเกษตรกรผู้เลี้ยงโคนมและด้านการบริหารองค์การจำนวน 243 ลบ. หรือคิดเป็นร้อยละ 13.57

สินทรัพย์รวม (ล้านบาท)



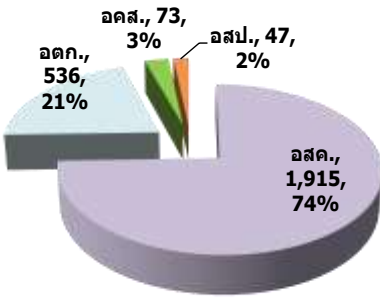
D/E Ratio (เท่า)

เท่า	อสค.	อตค.	อคส.	อสป.
Q1/58	2.62	860.51	1.48	3.82
Q1/59	3.08	2,311.50	1.12	4.85

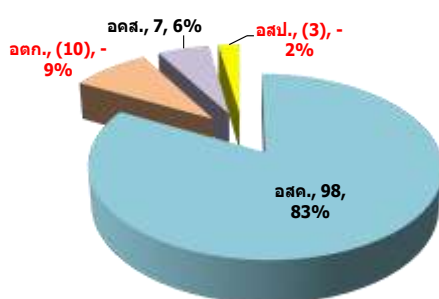
งบลงทุนรวม (ล้านบาท)

งบลงทุน	อสค.	อตค.	อคส.	อสป.	รวม
เป้าหมาย	215.45	3	18.43	200.71	437.59
เบิกจ่าย	7.14	0.01	0.63	13.63	21.41
อัตราการเบิกจ่าย	3.31%	0.33%	3.42%	6.79%	4.89%

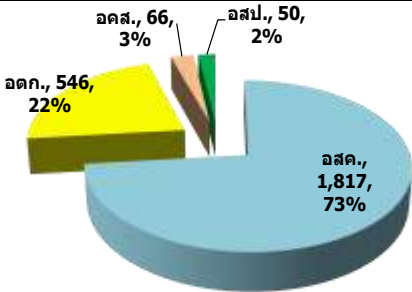
รายได้รวม (ล้านบาท)



กำไรสุทธิ (ล้านบาท)



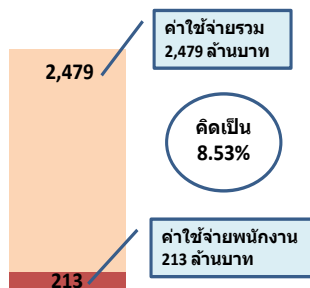
ค่าใช้จ่ายรวม (ล้านบาท)



ROA (%)

ROA	อสค.	อตค.	อคส.	อสป.
Q1/58	16.14%	-0.07%	5.60%	0.59%
Q1/59	12.91%	-0.05%	0.49%	-1.30%

คชจ.พนักงาน ต่อ คชจ. รวม (%)



หมายเหตุ การจัดทำ SER ของรัฐวิสาหกิจสาขาเกษตรประจำปี 2556-2558 นี้ จะมีรัฐวิสาหกิจเพียง 4 แห่งเท่านั้น เนื่องจากการยกย่องประเทศไทย (ซึ่งจัดตั้งขึ้นโดยการรวม 2 รัฐวิสาหกิจเข้าด้วยกัน คือ องค์การสวนยาง และสำนักงานกองทุนสงเคราะห์การทำสวนยาง) ยังจัดทางการเงินไม่แล้วเสร็จ

State Enterprise Reviews by Sector



สาขา ทรัพยากรธรรมชาติ

จำนวนรัฐวิสาหกิจ 3 แห่ง
รอบสิ้นสุด ณ เดือนธันวาคม 2558

ตรวจสอบผลการดำเนินงานที่มีความรู้ความเชี่ยวชาญตามที่ติดทางการพัฒนา
ขององค์กร พร้อมทั้งวางแผนการตลาดเชิงรุกทั้งในระยะสั้นและระยะยาว

ผลประกอบการและฐานะการเงินในภาพรวม

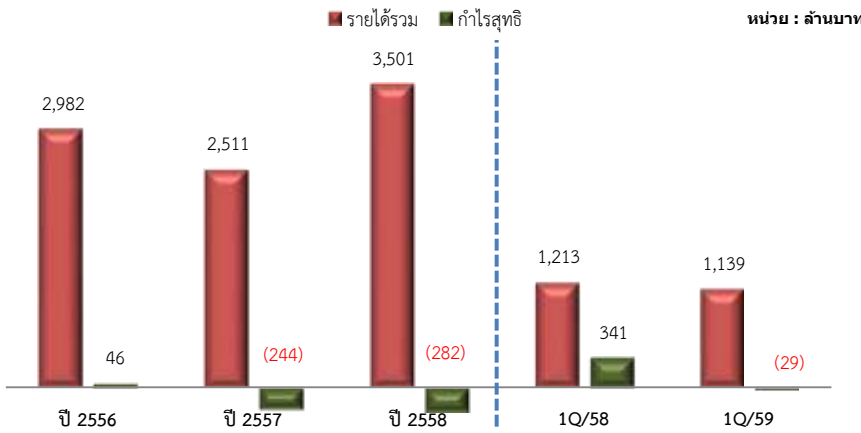
ผลการดำเนินงาน (ล้านบาท)	2556	2557	2558	%Chg	Q1/2558	Q1/2559	%Chg
รายได้รวม	2,982	2,511	3,501	39.42%	1,212.75	1,139.38	(6.05)%
EBITDA	(671)	(555)	(426)	(23.16)%	13.59	(186.33)	(1470.83)%
กำไรสุทธิ	46	(244)	(282)	15.37%	340.65	(28.91)	(108.49)%
Net Profit Margin	1.56%	(9.73)%	(8.05)%	-	29.34%	12.07%	-
ROA (%)	0.54%	(2.68)%	(2.80)%	-	9.12%	(0.22)%	-
ฐานะทางการเงิน (ล้านบาท)							
สินทรัพย์	8,598	9,125	10,086	10.53%	5,101.60	5,534.02	8.48%
หนี้สิน	2,129	3,156	4,138	31.09%	1,993.90	3,073.69	54.15%
ส่วนของผู้ถือหุ้น	6,469	5,969	5,948	(0.35)%	3,107.69	2,460.32	(20.83)%
D/E (เท่า)	32.91%	52.88%	69.56%	-	471.78%	455.48%	-
ROE (%)	0.72%	(4.09)%	(4.74)%	-	24.51%	18.27%	-

Statement of Direction

“บริหารจัดการทรัพยากรธรรมชาติให้เกิดมูลค่าทางเศรษฐกิจและสังคม และพัฒนาองค์ความรู้เพื่อเป็นแหล่งเรียนรู้ของประชาชน”

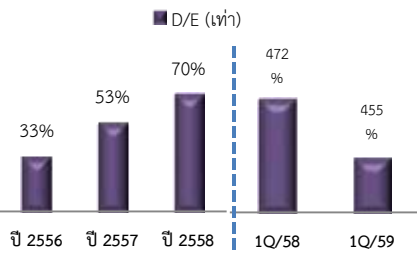
- ข้อมูลสิ้นสุด ณ เดือนธันวาคม 2559 โดยรัฐวิสาหกิจสาขาทรัพยากรธรรมชาติที่จัดทำงบการเงินตามปีงบประมาณ ได้แก่ องค์กรการสวนสัตว์ (ออส.) และองค์กรการสวนพฤกษศาสตร์ (อสป.) และที่จัดทำงบการเงินตามปฏิทิน ได้แก่ องค์กรอุตสาหกรรมป่าไม้ (อปป.)
- สินทรัพย์ หนี้สินและส่วนของผู้ถือหุ้น รัฐวิสาหกิจสาขาทรัพยากรธรรมชาติมีการดำเนินงานในภาพรวม ขยายพันธุ์สัตว์และพันธุ์ไม้จึงส่งผลให้ในปี 2558 มีสินทรัพย์เพิ่มขึ้นในมากกว่าปีที่ผ่าน คิดเป็นร้อยละ 10.53 และในช่วงเวลาเดียวกันก็มีหนี้สินเพิ่มขึ้น คิดเป็นร้อยละ 31.09 ซึ่งเป็นอัตราส่วนที่มากกว่าสินทรัพย์ เนื่องจากค่าใช้จ่ายในการดำเนินงาน และค่าใช้จ่ายอื่นๆ ทั้งนี้ส่งผลให้ส่วนของผู้ถือหุ้นลดลงด้วย คิดเป็นร้อยละ 0.35
- รายได้รวมและรายจ่ายรวม รัฐวิสาหกิจสาขาทรัพยากรธรรมชาติมีรายได้รวมเพิ่มขึ้นจากปีที่ผ่านมา คิดเป็นร้อยละ 39.42 เนื่องจาก ออส. มีรายได้เพิ่มขึ้นจากการดำเนินงาน แต่เมื่อเทียบกับไตรมาสเดียวกันในปีที่ผ่านมาจะเห็นว่ามีรายได้ลดลง คิดเป็นร้อยละ 6.05 เนื่องจากภาวะเศรษฐกิจชะลอตัว ในส่วนของรายจ่ายมีอัตราส่วนที่เพิ่มขึ้นมากกว่าปีที่ผ่านมา คิดเป็นร้อยละ 37.43 โดยเป็นค่าใช้จ่ายรวมของ ออส. จำนวน 1,448 ลบ. ค่าใช้จ่ายรวมของ อสป. จำนวน 207 ลบ. และค่าใช้จ่ายรวม จำนวน 2,126 ลบ.
- กำไร ในปี 2558 รัฐวิสาหกิจสาขาทรัพยากรธรรมชาติมีผลขาดทุนรวม 282 ลบ. ซึ่งขาดทุนเพิ่มขึ้นจากปีที่ผ่านมา คิดเป็นร้อยละ 15.37 เนื่องจากค่าใช้จ่ายในการดำเนินงานเพิ่มขึ้นและรายได้ลดลงในช่วงภาวะเศรษฐกิจชะลอตัว ทั้งนี้ภารกิจหลักของรัฐวิสาหกิจสาขานี้มีหน้าที่ในการส่งเสริมสังคม มิได้มุ่งเน้นกำไรในการดำเนินงาน เพื่อผลประโยชน์สูงสุดแก่สังคมเป็นสำคัญ
- ประเด็นสำคัญ จะเห็นว่า D/E มีอัตราที่เพิ่มขึ้น เนื่องจากรัฐวิสาหกิจมีส่วนของผู้ถือหุ้นลดลงและมีผลขาดทุนสะสม ทั้งนี้ หากมีการบริหารจัดการที่ดี โครงการลงทุนต่างๆ ที่มีการก่อหนี้ไว้น่าจะช่วยให้รายได้ในอนาคตในส่วนของผู้ถือหุ้นมีอัตราส่วนที่ลดลงเล็กน้อยจากปีที่ผ่านมาในช่วงเวลาเดียวกัน แสดงให้เห็นว่ารัฐวิสาหกิจมีการบริหารจัดการที่ดี

ผลการดำเนินงานรายไตรมาส

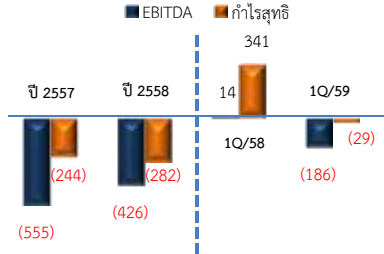


ที่มา : งบการเงินเบื้องต้นของรัฐวิสาหกิจสาขาทรัพยากรธรรมชาติ 1Q/59

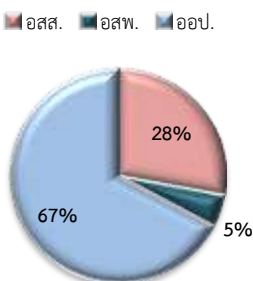
อัตราส่วนหนี้สินต่อส่วนของผู้ถือหุ้น (D/E)



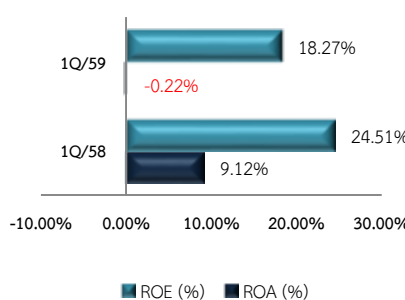
EBITDA / กำไรสุทธิ (ลบ.)



โครงสร้างรายได้ (ลบ.) ในไตรมาสแรก



ROA (%) / ROE (%)



ที่มา : งบการเงินเบื้องต้นของรัฐวิสาหกิจสาขาทรัพยากรธรรมชาติ 1Q/59

State Enterprise Reviews by Sector

สาขาอุตสาหกรรม และพาณิชย์กรรม

จำนวนรัฐวิสาหกิจ 7 แห่ง
ประจำไตรมาสที่ 1 ปีงบประมาณ 2559 (ต.ค. 58 - ธ.ค. 58)

ในไตรมาสนี้มีรายได้รวมและกำไรสุทธิเพิ่มขึ้น เมื่อเทียบกับช่วงเวลาเดียวกันกับปีที่แล้ว ทั้งนี้ควรปรับปรุงประสิทธิภาพการดำเนินการ และการใช้ประโยชน์จากสินทรัพย์



ผลประกอบการในภาพรวม

หน่วย : ล้านบาท

ผลการดำเนินการ (ล้านบาท)	2556	2557	2558	%Chg	Q1 2558	Q1 2559	%Chg
รายได้รวม	136,682	128,366	129,161	0.62%	35,046	38,941	11.11%
EBITDA	9,606	8,622	9,988	13.68%	2,904	3,481	19.87%
กำไรสุทธิ	9,158	7,784	8,894	12.48%	2,443	2,921	19.57%
Net Profit Margin	6.70%	6.1%	0.07	N/A	7.0%	7.5%	N/A
ROA (%)	15.12%	13.3%	15.3%	N/A	16.9%	18.7%	N/A
ฐานะทางการเงิน (ล้านบาท)							
สินทรัพย์	60,587	58,375	58,199	(0.3%)	57,932.92	62,467.17	7.83%
หนี้สิน	28,940	28,987	33,840	14.34%	26,864.17	35,151.50	30.85%
ส่วนของผู้ถือหุ้น	31,648	29,387	24,359	(20.6%)	31,068.74	27,315.68	(12.1%)
D/E (เท่า)	0.91	0.99	1.39	N/A	0.86	1.29	N/A

ที่มา : งบการเงินเบื้องต้นของรัฐวิสาหกิจสาขาอุตสาหกรรมและพาณิชย์กรรม ไตรมาสที่ 1 ปีงบประมาณ 2559

Statements of Direction

“เพิ่มศักยภาพในการดำเนินธุรกิจ โดยคำนึงถึงผลกระทบต่อสังคมและสิ่งแวดล้อม”

บทวิเคราะห์

- ผลการดำเนินงานของรัฐวิสาหกิจสาขาอุตสาหกรรมโดยรวมในไตรมาสที่ 1 ปีงบประมาณ 2559 มีผลการดำเนินการที่ดีขึ้น จากปีงบประมาณที่ผ่านมาเล็กน้อย เนื่องจากการฟื้นตัวจากสภาพเศรษฐกิจโดยรวมของประเทศ
- ผลประกอบการของรัฐวิสาหกิจสาขาอุตสาหกรรมในไตรมาสที่ 1 ปีงบประมาณ 2559 มีรายได้รวมจำนวน 38,941 ลบ. เพิ่มขึ้นจากช่วงเดียวกันเมื่อปีงบประมาณที่แล้ว ที่มีรายได้รวมจำนวน 35,046 ลบ. หรือเพิ่มขึ้นร้อยละ 11.11

ผลการดำเนินงานรายไตรมาส

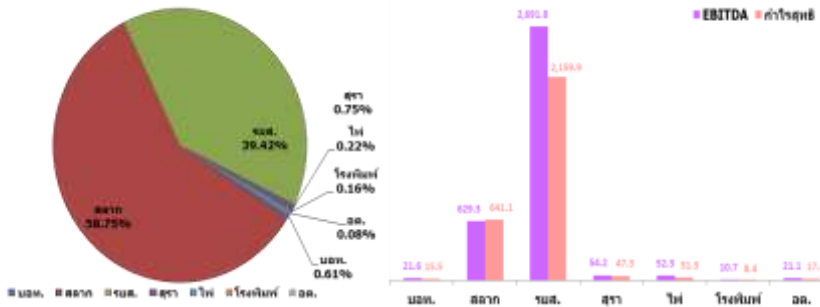
หน่วย : ล้านบาท



หน่วย : ล้านบาท

โครงสร้างรายได้ 30,375 ลบ.

EBITDA / กำไรสุทธิ



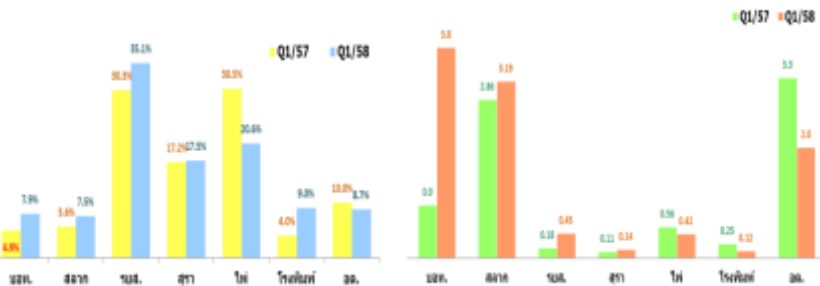
- อย่างไรก็ตาม ในปีงบประมาณนี้ สาขาอุตสาหกรรมมีกำไรสุทธิเพิ่มขึ้นร้อยละ 19.57 กล่าวคือกำไรสุทธิในปีงบประมาณนี้จำนวน 2,921 ลบ. เพิ่มขึ้นจากช่วงในปีที่แล้วที่มีกำไรสุทธิ 2,443 ลบ. ทั้งนี้ Net Profit Margin ในปีงบประมาณนี้ เท่ากับร้อยละ 7.5 เพิ่มขึ้นจากในช่วงปีที่แล้ว (ร้อยละ 7.0) สะท้อนให้เห็นว่าประสิทธิภาพของการทำกำไรยังอยู่ในระดับที่สูงขึ้น
- ในไตรมาสนี้ รัฐวิสาหกิจในสาขาอุตสาหกรรมมีสินทรัพย์รวมทั้งสิ้น 62,467 ลบ. เพิ่มขึ้นจากช่วงเดียวกันของปีก่อนที่มีสินทรัพย์รวม 57,932 ลบ. หรือเพิ่มขึ้นที่ร้อยละ 7.83 โดยที่สินทรัพย์รวมส่วนใหญ่เป็นสัดส่วนของ รยส. โรงงานไฟ และ สลากฯ อีกทั้งมีการปรับตัวเพิ่มขึ้นของดัชนี ROA แสดงให้เห็นศักยภาพในการทำกำไรจากสินทรัพย์ที่ดีขึ้น
- รัฐวิสาหกิจสาขาอุตสาหกรรมมีหนี้สินรวม 35,151 ลบ. มีสัดส่วนของผู้ถือหุ้น (D/E) เท่ากับ 1.29

ข้อเสนอแนะ

- รยส. อส. โรงงานไฟ และ โรงพิมพ์ตำรวจ ควรเร่งดำเนินการปรับเปลี่ยนองค์กรให้เป็นนิติบุคคล เพื่อเพิ่มความคล่องตัวและประสิทธิภาพในการดำเนินการซึ่งอาจเป็นปัจจัยบ่งบอกสำคัญในการดำรงอยู่ต่อไป
- บอท. ควรเร่งโครงการย้ายสถานประกอบกิจการและเร่งรัดหาผลประโยชน์จากการพัฒนาพื้นที่สถานประกอบกิจการเดิม
- สลากฯ ควรดำเนินการมาตรการการแก้ไขปัญหาสลากเกินราคา และเสริมสร้างความโปร่งใสขององค์กรภายใต้หลักธรรมาภิบาลอย่างยั่งยืน
- อต. ควรเร่งกำหนดทิศทางการบริหารจัดการทรัพย์สิน เพื่อกำหนดทิศทางการดำเนินงานที่มีความเหมาะสม

ROA Comparison

D/E Comparison



State Enterprise Reviews by Sector



สาขา สังคมและเทคโนโลยี

จำนวนรัฐวิสาหกิจ 5 แห่ง
รอบบัญชี ตุลาคม 2558 - ธันวาคม 2558

การเบิกจ่ายงบลงทุนในช่วงต้นปีงบประมาณยังคงไม่เป็นไปตามเป้าหมาย

ผลประกอบการในภาพรวม

หน่วย : ล้านบาท

ผลการดำเนินการ (ล้านบาท)	2556	2557	2558	%Chg	Q1/58	Q1/59	%Chg
รายได้รวม	23,246.82	22,203.27	25,183.71	13.42%	5,907.72	5,127.75	(13.20%)
EBITDA	(7,685.44)	(7,651.76)	(7,753.98)	1.34%	(2,348.11)	(1,575.50)	(32.90%)
กำไรสุทธิ	1,164.02	1,129.36	1,525.87	35.11%	510.41	440.14	(13.77%)
Net Profit Margin	5.01%	5.09%	6.06%	N/A	8.64%	8.58%	N/A
ROA (%)	3.36%	3.14%	3.87%	N/A	5.28%	4.33%	N/A
ฐานะทางการเงิน (ล้านบาท)	2556	2557	2558	%Chg	Q1/58	Q1/59	%Chg
สินทรัพย์	34,688.49	36,018.18	39,467.20	9.58%	38,642.23	40,621.66	5.12%
หนี้สิน	13,912.81	14,999.25	18,466.91	23.12%	17,664.60	19,353.31	9.56%
ส่วนลงทุน	20,775.67	21,018.93	21,000.30	(0.09%)	20,977.63	21,268.35	1.39%
เงินสด	11,414.60	7,622.99	9,322.17	22.29%	9,303.57	10,016.26	7.66%
D/E (เท่า)	0.67	0.71	0.88	N/A	0.84	0.91	N/A

ที่มา : งบการเงิน สาขาสังคมและเทคโนโลยี 1Q58

Statements of Direction

มุ่งส่งเสริมพัฒนาคุณภาพชีวิต ความเป็นอยู่ และการศึกษาของประชาชนให้ดียิ่งขึ้น สนับสนุนการดำเนินงานของภาครัฐและเอกชน และสร้างเครือข่ายความร่วมมือทั้งในและต่างประเทศ รวมทั้งพึ่งพิงตนเองได้

รัฐวิสาหกิจสาขาสังคมและเทคโนโลยี ประกอบด้วย องค์การเภสัชกรรม (อก.) การท่องเที่ยวแห่งประเทศไทย (ททท.) การกีฬาแห่งประเทศไทย (กกท.) สถาบันวิจัยวิทยาศาสตร์แห่งประเทศไทย (วว.) และองค์การพิพิธภัณฑ์วิทยาศาสตร์แห่งชาติ (อพวช.) ซึ่งส่วนใหญ่เป็นรัฐวิสาหกิจที่ดำเนินการเชิงสังคมเป็นหลัก จึงไม่มีการเปลี่ยนแปลงอย่างมีนัยสำคัญมากนัก

สินทรัพย์ หนี้สิน และ ส่วนของทุน รัฐวิสาหกิจสาขาสังคมฯ ใน 1Q59 มีสินทรัพย์เพิ่มขึ้นร้อยละ 5.1 มีหนี้สินเพิ่มขึ้นร้อยละ 9.6 และส่วนของทุนเพิ่มขึ้นร้อยละ 1.4 เมื่อเปรียบเทียบกับช่วงเดียวกันปีที่ผ่านมา

รายได้ จำนวน 5,122 ลบ. โดยโครงสร้างรายได้ของรัฐวิสาหกิจสาขาสังคมฯ นั้น ร้อยละ 50 เป็นของ อก. (2,575 ลบ.) ของ ททท. ร้อยละ 29 (1,494 ลบ.) และส่วนที่เหลือ คือ กกท. วว. อพวช. ร้อยละ 21 (1,058 ลบ.) โดยเพิ่มขึ้นจากปีที่ผ่านมา ร้อยละ 13.2

รายจ่าย จำนวน 4,682 ลบ. ลดลงจากช่วงเดียวกันของปีก่อน ร้อยละ 13.2 เนื่องจาก กกท. และ อพวช. มีรายจ่ายลดลง

กำไร ของสาขาสังคมฯ ใน 1Q59 มีกำไรสุทธิอยู่ที่ 440 ลบ. ลดลงร้อยละ 13.77

อัตราส่วน ROA และ ROE รัฐวิสาหกิจสาขาสังคมฯ ยังคงมีอัตราส่วนที่ค่อนข้างต่ำเมื่อเทียบกับสินทรัพย์หรือทุนที่มีอยู่ เนื่องจากรัฐวิสาหกิจส่วนใหญ่เป็นหน่วยงานในการส่งเสริม สนับสนุน และดำเนินการในเชิงสังคม ซึ่งมีได้มีวัตถุประสงค์ในการแสวงหาผลกำไร

การเบิกจ่ายงบลงทุน รัฐวิสาหกิจสาขาสังคมฯ มีแผนเบิกจ่ายงบลงทุนทั้งปี จำนวน 2,969 ล้านบาท โดยใน 1Q59 มีเป้าหมายเบิกจ่ายอยู่ที่ 616.57 ล้านบาท และสามารถเบิกจ่ายไปได้ 358.88 ล้านบาท หรือคิดเป็นร้อยละ 58.21 ของเป้าหมายเบิกจ่าย

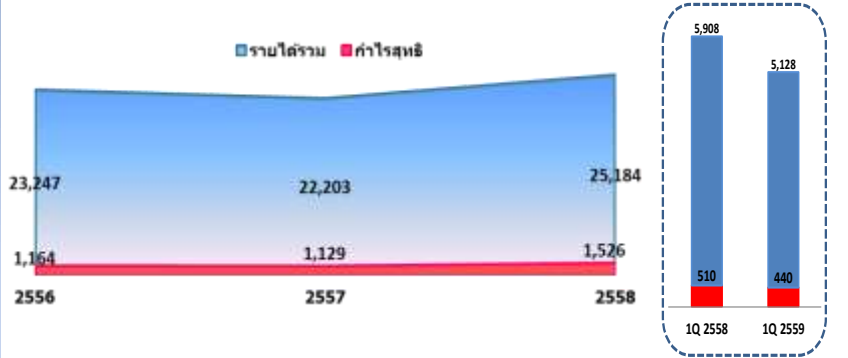
ข้อมูลนักท่องเที่ยวประจำปี 2558 มีนักท่องเที่ยวต่างชาติจำนวน 29.9 ล้านคน โดยในช่วง ต.ค. - ธ.ค. 2558 มีนักท่องเที่ยวอยู่ที่ 7.77 ล้านคน เพิ่มขึ้นจากช่วงเดียวกันของปีที่ผ่านมา จำนวน 0.32 ล้านคน เนื่องจากสถานการณ์ภายในประเทศที่สงบขึ้น และภาครัฐมีมาตรการในการส่งเสริมการท่องเที่ยว รวมไปถึงนักท่องเที่ยวในกลุ่มภูมิภาคเอเชียเข้ามาท่องเที่ยวในประเทศไทยเพิ่มมากขึ้น

ข้อเสนอแนะ

1. รัฐวิสาหกิจสาขาสังคมฯ ควรมีการทำแผนพัฒนา ปรับโครงสร้าง กระบวนการดำเนินงานและการบริหารจัดการองค์กรให้มีประสิทธิภาพ
2. มีการบริหารงบประมาณที่ได้รับจากภาครัฐให้เกิดความโปร่งใส และสามารถตรวจสอบได้ เพื่อให้ประชาชนได้รับผลประโยชน์สูงสุด
3. รัฐวิสาหกิจควรกำกับและติดตามการเบิกจ่ายงบลงทุนให้ไปตามแผนที่กำหนดไว้

ผลการดำเนินงาน

หน่วย : ล้านบาท



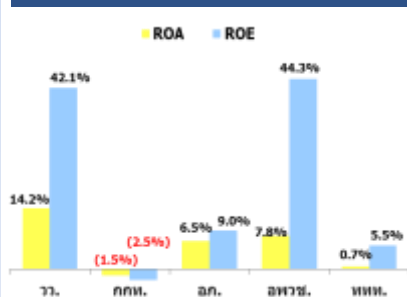
โครงสร้างรายได้ (ลบ.)

EBITDA / กำไรสุทธิ (ลบ.)



ROA / ROE (%)

ข้อมูลนักท่องเที่ยว (ล้านคน)



ที่มา : กลุ่มสถิติและเศรษฐกิจการท่องเที่ยว กรมการท่องเที่ยว