



# State Enterprise Review (SER)

บทวิเคราะห์ผลการดำเนินงานรัฐวิสาหกิจ  
ณ กันยายน 2560

สำนักงานคณะกรรมการนโยบายรัฐวิสาหกิจ (สคร.)  
**STATE ENTERPRISE POLICY OFFICE (SEPO)**

# ข้อจำกัดความรับผิดชอบ (Disclaimers)

เอกสารฉบับนี้จัดทำขึ้นโดยสำนักงานคณะกรรมการนโยบายรัฐวิสาหกิจ ("สคร.") กระทรวงการคลัง เพื่อใช้ประโยชน์ในราชการของ สคร. โดยเฉพาะ เอกสารฉบับนี้ได้จัดทำขึ้นบนพื้นฐานของข้อมูลของรัฐวิสาหกิจ ฐานข้อมูลของ สคร. และข้อมูลสาธารณะ รวมทั้ง การสัมภาษณ์และซักถามประเด็นระหว่างเจ้าหน้าที่ของ สคร. และเจ้าหน้าที่ของรัฐวิสาหกิจ ณ วันที่ได้จัดทำเอกสารฉบับนี้ ดังนั้น ความถูกต้องของบรรดาข้อมูลเช่นว่านั้น สคร. จึงไม่อาจรับรองความถูกต้องได้อย่างเป็นอิสระจากกัน และเป็นปัจจุบัน

ผู้ใดนำข้อมูล และ/หรือ เอกสารนี้ไปใช้อ้างอิงหรือใช้ประโยชน์ใดๆ โดยไม่ได้รับอนุญาตเป็นลายลักษณ์อักษรจาก สคร. สคร. จะไม่รับผิดชอบในความเสียหายใดๆ ที่เกิดขึ้นทั้งสิ้น และหาก สคร. ตกลงและยอมรับว่าในการอนุญาตเป็นลายลักษณ์อักษรแก่บุคคลอื่นใดในการนำข้อมูล และ/หรือ เอกสารนี้ไปใช้อ้างอิงหรือใช้ประโยชน์นั้น ผู้ขออนุญาตจะต้องตกลงและยินยอมเป็นลายลักษณ์อักษรว่าจะไม่ดำเนินการฟ้องร้อง สคร. หากมีความเสียหายเกิดขึ้น

นอกจากนี้ สคร. จะไม่รับผิดชอบต่อผู้ที่นำไปใช้หรือผู้อื่นใดในความสูญเสียกำไรหรือสูญเสียโอกาส หรือความเสียหายโดยตรงหรือพิเศษ หรืออันเป็นผลมาจาก หรือสืบเนื่องมาจาก หรืออันเป็นการลงโทษ ไม่ว่าประการใดๆ ทั้งสิ้น และจะไม่รับผิดชอบต่อผู้ใช้ในความรับผิดชอบเรื่องละเมิดสัญญา หรือความรับผิดในเรื่องอื่นใดต่อผู้ใช้อื่นใดในการนำเอกสารนี้ไปใช้และ/หรือต่อผู้อื่นใด สคร. จะไม่ให้การรับรองใดๆ และจะไม่รับผิดชอบต่อการอ้างการรับประกันใดๆ ของผู้ใช้ และ/หรือ ผู้อื่นใด ไม่ว่าโดยแจ้งชัด โดยปริยาย โดยกฎหมาย หรืออื่นใด รวมทั้งแต่ไม่จำกัดอยู่แต่เฉพาะการรับประกันในความถูกต้อง สมบูรณ์ เหมาะแก่กาลเวลา ประสิทธิภาพ สามารถนำไปซื้อขายได้ และเหมาะที่จะนำไปใช้เพื่อจุดประสงค์ใดโดยเฉพาะ



# รายชื่อรัฐวิสาหกิจ (List of State Enterprises)

## รัฐวิสาหกิจในความกำกับดูแลของกระทรวงการคลัง 56 แห่ง 9 สาขา ตามแผนยุทธศาสตร์รัฐวิสาหกิจ พ.ศ. 2560 - 2564

### 1 สถาบันการเงิน → 11 แห่ง

1. ธนาคารกรุงไทย จำกัด (มหาชน) (กรุงไทย)
2. ธนาคารออมสิน (ออมสิน)
3. ธนาคารอาคารสงเคราะห์ (ธอส.)
4. ธนาคารเพื่อการเกษตรและสหกรณ์การเกษตร (ธกส.)
5. ธนาคารเพื่อการส่งออกและนำเข้าแห่งประเทศไทย (ธสน.)
6. ธนาคารพัฒนาวิสาหกิจขนาดกลางและขนาดย่อมแห่งประเทศไทย (ธพว.)
7. บริษัทตลาดรองสินเชื่อที่อยู่อาศัย (บตท.)
8. บริษัทประกันสินเชื่ออุตสาหกรรมขนาดย่อม (บสย.)
9. ธนาคารอิสลามแห่งประเทศไทย (ธอท.)
10. สำนักงานธนาคารพาณิชย์ (สธค.)
11. บริษัทบริหารสินทรัพย์ธนาคารอิสลามแห่งประเทศไทย จำกัด (IAM)

### 2 พลังงาน (4 แห่ง)

1. การไฟฟ้าฝ่ายผลิตแห่งประเทศไทย (กฟผ.)
2. การไฟฟ้านครหลวง (กฟน.)
3. การไฟฟ้าส่วนภูมิภาค (กฟภ.)
4. บริษัท ปตท. จำกัด (มหาชน) (ปตท.)

### 3 สื่อสาร (4 แห่ง)

1. บริษัท ทีโอที จำกัด (มหาชน) (ทีโอที)
2. บริษัท กสท โทรคมนาคม จำกัด (มหาชน) (กสท.)
3. บริษัท ไปรษณีย์ไทย จำกัด (ปณท.)
4. บริษัท อสมท จำกัด (มหาชน) (อสมท.)

### 4 ขนส่ง (10 แห่ง)

1. การทางพิเศษแห่งประเทศไทย (กทพ.)
2. การรถไฟแห่งประเทศไทย (รฟท.)
3. การรถไฟฟ้ามหานครแห่งประเทศไทย (รฟม.)
4. องค์การขนส่งมวลชนกรุงเทพ (ขสมก.)
5. บริษัท ขนส่ง จำกัด (บขส.)
6. บริษัท ท่าอากาศยานไทย จำกัด (มหาชน) (ทอท.)
7. บริษัท การบินไทย จำกัด (บกท.)
8. บริษัท วิทยุการบินแห่งประเทศไทย จำกัด (บวท.)
9. สถาบันการบินพลเรือน (สบพ.)
10. การท่าเรือแห่งประเทศไทย (กทท.)

### ไม่ใช้สถาบันการเงิน → 45 แห่ง

#### 5 สาธารณูปการ (6 แห่ง)

1. การประปานครหลวง (กปน.)
2. การประปาส่วนภูมิภาค (กปภ.)
3. องค์การจัดการน้ำเสีย (องจ.)
4. การเคหะแห่งชาติ (กคช.)
5. การนิคมอุตสาหกรรมแห่งประเทศไทย (กนอ.)
6. บริษัท ธนาคารพัฒนาสินทรัพย์ จำกัด (ธพส.)

#### 6 เกษตร (5 แห่ง)

1. องค์การส่งเสริมกิจการโคนมแห่งประเทศไทย (อสมค.)
2. องค์การตลาดเพื่อเกษตรกร (อตก.)
3. องค์การสะพานปลา (อสป.)
4. การยางแห่งประเทศไทย (กยท.)
5. องค์การคลังสินค้า (อคส.)

#### 7 ทรัพยากรธรรมชาติ (3 แห่ง)

1. องค์การอุตสาหกรรมป่าไม้ (ออป.)
2. องค์การสวนพฤกษศาสตร์ (อสพ.)
3. องค์การสวนสัตว์ (ออส.)

#### 8 อุตสาหกรรมและพาณิชยกรรม (8 แห่ง)

1. สำนักงานสลากกินแบ่งรัฐบาล (สลาก)
2. องค์การตลาด (อด.)
3. การยาสูบแห่งประเทศไทย (ยสท.)
4. โรงงานไฟ กรมสรรพสามิต (โรงงานไฟ)
5. องค์การสุรา กรมสรรพสามิต (อส.)
6. โรงพิมพ์ตำรวจ สำนักงานตำรวจแห่งชาติ (โรงพิมพ์ตำรวจ)
7. บริษัท อู่กรุงเทพ จำกัด (บอท.)
8. บริษัท สหโรงแรมไทยและการท่องเที่ยว จำกัด (สหโรงแรม)

#### 9 สังคมและเทคโนโลยี (5 แห่ง)

1. การท่องเที่ยวแห่งประเทศไทย (ททท.)
2. การกีฬาแห่งประเทศไทย (กกท.)
3. สถาบันวิจัยวิทยาศาสตร์และเทคโนโลยีแห่งประเทศไทย (วว.)
4. องค์การพิพิธภัณฑสถานแห่งชาติ (อพทช.)
5. องค์การเภสัชกรรม (อภ.)



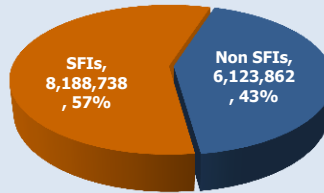
# ภาพรวมสถานะทางการเงินของรัฐวิสาหกิจ (SOEs Financial Status)

## ฐานะทางการเงิน ณ ก.ย. 2560

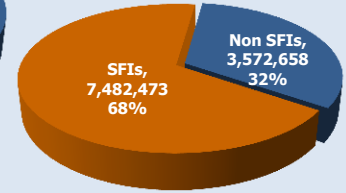
หน่วย: ล้านบาท

	2557	2558	2559	ณ ก.ย. 59	ณ ก.ย. 60
สินทรัพย์	13,402,022	13,887,067	14,159,751	13,792,446	14,312,600
หนี้สิน	10,344,116	10,675,254	11,054,359	10,739,490	11,055,132
ทุน	3,057,906	3,211,813	3,105,392	3,052,956	3,257,468
(D/E) (เท่า)	3.38	3.32	3.56	3.52	3.39

## สินทรัพย์ ณ ก.ย. 2560



## หนี้สิน ณ ก.ย. 2560



## สถาบันการเงิน (SFIs)

หน่วย: ล้านบาท

	2557	2558	2559	ณ ก.ย. 59	ณ ก.ย. 60
สินทรัพย์	7,577,935	7,939,861	8,114,370	7,848,002	8,188,738
หนี้สิน	6,999,091	7,330,245	7,447,305	7,196,047	7,482,473
ทุน	578,843	609,615	667,065	651,955	706,264
D/E (เท่า)	12.09	12.02	11.16	11.04	10.59

## ไม่ใช่สถาบันการเงิน (Non SFIs)

หน่วย: ล้านบาท

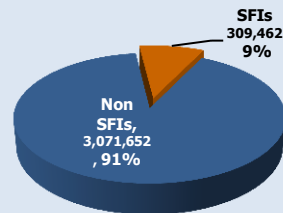
	2557	2558	2559	ณ ก.ย. 59	ณ ก.ย. 60
สินทรัพย์	5,824,088	5,947,206	6,045,381	5,944,443	6,123,862
หนี้สิน	3,345,025	3,345,008	3,607,054	3,543,443	3,572,658
ทุน	2,479,063	2,602,198	2,438,327	2,401,001	2,551,204
D/E (เท่า)	1.35	1.29	1.48	1.48	1.40

## ผลประกอบการ ณ ก.ย. 2560

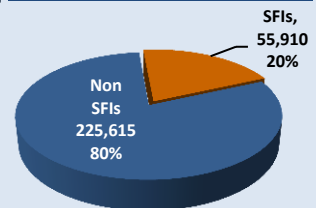
หน่วย: ล้านบาท

	2557	2558	2559	YTD ก.ย. 59	YTD ก.ย. 60
รายได้รวม	4,994,922	4,385,991	4,043,506	3,082,871	3,381,114
กำไรสุทธิ	221,317	179,052	291,362	236,344	281,525
Net Profit Margin	4.43%	4.08%	7.21%	7.67%	8.33%
Annualized ROA	1.65%	1.29%	2.06%	1.71%	1.97%

## รายได้รวม ณ ก.ย. 60



## กำไรสุทธิ ณ ก.ย. 60



## สถาบันการเงิน (SFIs)

หน่วย: ล้านบาท

	2557	2558	2559	YTD ก.ย. 59	YTD ก.ย. 60
รายได้ดอกเบี้ย/ ปันผล	360,799	368,848	353,887	251,202	241,222
รายได้รวม	413,825	432,639	447,215	311,933	309,462
กำไรสุทธิ	68,152	68,914	78,738	53,963	55,910
Net Interest Margin	3.60%	2.98%	3.79%	2.76%	2.58%
Annualized ROA	0.90%	0.87%	0.97%	0.69%	0.68%

## ไม่ใช่สถาบันการเงิน (Non SFIs)

หน่วย: ล้านบาท

	2557	2558	2559	YTD ก.ย. 59	YTD ก.ย. 60
รายได้จากการ ดำเนินการ	4,420,106	3,833,444	3,513,844	2,686,545	2,944,748
รายได้รวม	4,581,097	3,953,353	3,596,290	2,770,938	3,071,652
EBITDA	508,109	535,236	695,013	442,858	485,012
กำไรสุทธิ	153,165	110,138	212,624	185,711	225,615
Net Profit Margin	3.34%	2.79%	5.91%	6.70%	7.35%
Annualized ROA	2.63%	1.85%	3.52%	3.12%	3.68%

### หมายเหตุ:

- รายงานฉบับนี้เป็นการวิเคราะห์ข้อมูลของรัฐวิสาหกิจ 54 แห่ง โดยไม่รวมข้อมูล บริษัท สหโรงแรมไทยและการท่องเที่ยว จำกัด และ บริษัทบริหารสินทรัพย์ ธนาคารอิสลามแห่งประเทศไทย จำกัด
- ข้อมูล YTD ก.ย. 59 และ YTD ก.ย. 60 เป็นข้อมูลรัฐวิสาหกิจถึงประมาณ 12 เดือน ปีปฏิทิน 9 เดือน และปีเศษ 6 เดือน



# ฐานะทางการเงินของรัฐวิสาหกิจ (SOEs Balance Sheet)

## ฐานะทางการเงิน ณ ก.ย. 2560

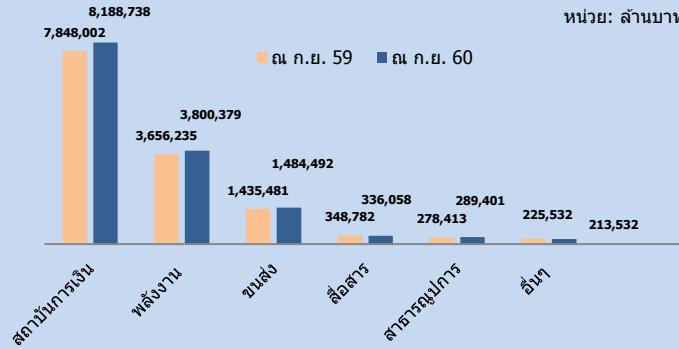
หน่วย: ล้านบาท

	2557	2558	ก.ย. 59	ก.ย. 60
สินทรัพย์	13,402,022	13,887,067	13,792,446	14,312,600
Growth		3.62%	-0.68%	3.77%
หนี้สิน	10,344,116	10,675,254	10,739,490	11,055,132
Growth		3.20%	0.60%	2.94%
ทุน	3,057,906	3,211,813	3,052,956	3,257,468
Growth		5.03%	-4.95%	6.70%
D/E (เท่า)	3.38	3.32	3.52	3.39

- ภาพรวมของสินทรัพย์ของรัฐวิสาหกิจ ณ ก.ย. 2560 มีจำนวนรวม 14.31 ล้านล้านบาท เพิ่มขึ้นจาก ณ ก.ย. 59 ร้อยละ 4 โดยเป็นการเพิ่มขึ้นของสินทรัพย์รัฐวิสาหกิจสาขาสถาบันการเงิน (SFIs) ร้อยละ 4 และเพิ่มขึ้นของสินทรัพย์รัฐวิสาหกิจที่ไม่ใช่สาขาสถาบันการเงิน (Non-SFIs) ร้อยละ 3 โดยสินทรัพย์รัฐวิสาหกิจสาขาสถาบันการเงิน (SFIs) คิดเป็นร้อยละ 57 และสินทรัพย์รัฐวิสาหกิจที่ไม่ใช่สาขาสถาบันการเงิน (Non-SFIs) คิดเป็นร้อยละ 43 ของสินทรัพย์รวม
- หนี้สินของรัฐวิสาหกิจมีจำนวนรวม 11.06 ล้านล้านบาท เพิ่มขึ้นร้อยละ 3 จาก ณ ก.ย. 60 โดยหนี้สินของ SFIs และ Non-SFIs คิดเป็นร้อยละ 68 และ 32 ของหนี้สินรวม ตามลำดับ
- ส่วนของทุนของรัฐวิสาหกิจมีจำนวนรวม 3.26 ล้านล้านบาท เพิ่มขึ้นร้อยละ 7

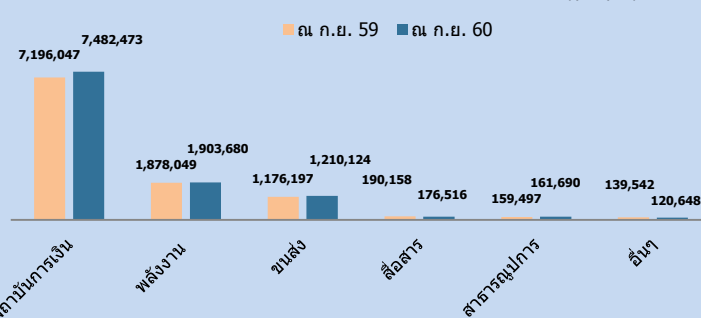
## การเปลี่ยนแปลงสินทรัพย์รายสาขา ณ ก.ย. 2560

หน่วย: ล้านบาท



## การเปลี่ยนแปลงหนี้สินรายสาขา ณ ก.ย. 2560

หน่วย: ล้านบาท



หมายเหตุ: รายงานฉบับนี้เป็นกรวิเคราะห์ข้อมูลของรัฐวิสาหกิจ 54 แห่ง โดยไม่รวมข้อมูล บริษัท สหโรงแรมไทยและการท่องเที่ยว จำกัด และ บริษัทบริหารสินทรัพย์ธนาคารอิสลามแห่งประเทศไทย จำกัด

## สถาบันการเงิน

หน่วย: ล้านบาท

	2557	2558	ก.ย. 59	ก.ย. 60
สินทรัพย์	7,577,935	7,939,861	7,848,002	8,188,738
Growth		4.78%	-1.16%	4.34%
หนี้สิน	6,999,091	7,330,245	7,196,047	7,482,473
Growth		4.73%	-1.83%	3.98%
ทุน	578,843	609,615	651,955	706,264
D/E (เท่า)	12.09	12.02	11.04	10.59

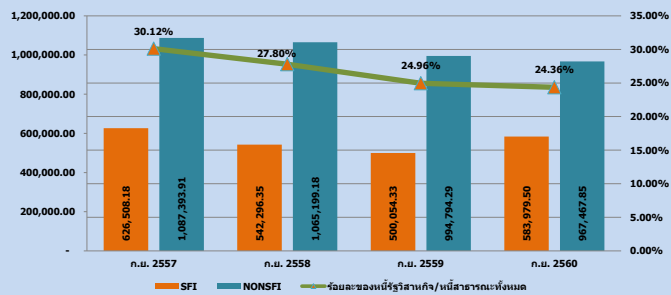
## ไม่ใช่สถาบันการเงิน

หน่วย: ล้านบาท

	2557	2558	ก.ย. 59	ก.ย. 60
สินทรัพย์	5,824,088	5,947,206	5,944,443	6,123,862
Growth		2.11%	-0.05%	3.02%
หนี้สิน	3,345,025	3,345,008	3,543,443	3,572,658
Growth		-0.001%	5.93%	0.82%
ทุน	2,479,063	2,602,198	2,401,001	2,551,204
D/E (เท่า)	1.35	1.29	1.48	1.40

## หนี้เงินกู้ของรัฐวิสาหกิจที่เป็นหนี้สาธารณะ

หน่วย: ล้านบาท



หมายเหตุ เฉพาะในส่วนรัฐวิสาหกิจที่ สคร. กำกับดูแลโดยตรงเท่านั้น  
ที่มา: สำนักงานบริหารหนี้สาธารณะ

- สินทรัพย์ของรัฐวิสาหกิจในภาพรวม ณ ก.ย. 2560 เป็นการเพิ่มขึ้นของสินทรัพย์ในรัฐวิสาหกิจกลุ่ม SFIs ในอัตราส่วนที่มากกว่ากลุ่ม Non-SFIs เนื่องจากการปล่อยสินเชื่อและการระดมเงินฝากของรัฐวิสาหกิจ SFIs นั้นมีการเติบโตในอัตราที่เพิ่มขึ้น

	2558	ณ ก.ย. 59	ณ ก.ย. 60
เงินให้สินเชื่อ/ เงินค้ำประกัน/ เงินลงทุนในลูกหนี้ (ลบ.)	6,048,356	5,696,248	6,058,758
%Growth		-5.82%	6.36%
เงินฝาก (ลบ.)	6,412,824	6,187,111	6,462,711
%Growth		-3.52%	4.45%

- หนี้สินของรัฐวิสาหกิจในภาพรวม ณ ก.ย. 60 เพิ่มขึ้นจาก ณ ก.ย. 59 จากหนี้สินของรัฐวิสาหกิจกลุ่ม SFIs เนื่องจากรัฐวิสาหกิจมีการเติบโตที่เพิ่มขึ้น



# ผลประกอบการของรัฐวิสาหกิจ (SOEs Financial Performance)

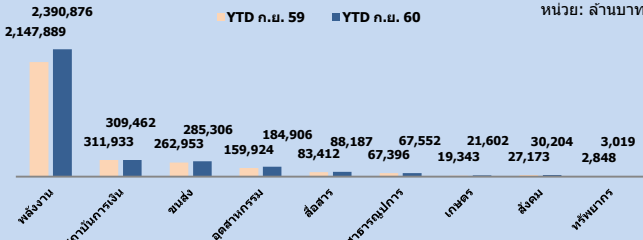
## ผลประกอบการ

หน่วย: ล้านบาท

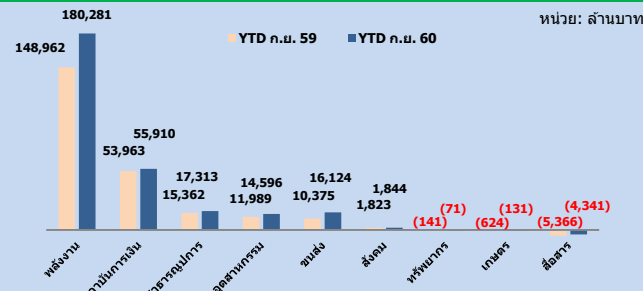
	2559	YTD ก.ย. 59	YTD ก.ย. 60	%Change
รายได้รวม	4,043,506	3,082,871	3,381,114	9.67%
กำไรสุทธิ	291,362	236,344	281,525	19.12%
Net Profit Margin	7.21%	7.67%	8.33%	-
Annualized ROA	2.06%	1.71%	1.97%	-

- ใน YTD ก.ย. 60 รัฐวิสาหกิจมีรายได้รวม 3.38 ล้านล้านบาท เพิ่มขึ้นจากช่วงเดียวกันในปีก่อน ร้อยละ 9.67 และมีกำไรสุทธิรวม 2.8 แสนล้านบาท เพิ่มขึ้นเมื่อเทียบกับช่วงเวลาเดียวกันในปีก่อน ร้อยละ 19.12 โดยเป็นการเพิ่มขึ้นของรายได้และกำไรสุทธิของรัฐวิสาหกิจสาขาพลังงาน สาขาสถาบันการเงิน เฉพาะกิจ (SFIs) สาขาสาธารณูปการ และสาขาขนส่ง
- รายได้รัฐวิสาหกิจของ Non-SFIs และ SFIs คิดเป็นร้อยละ 91 และร้อยละ 9 ของรายได้รวม ตามลำดับ และมีส่วนแบ่งกำไรสุทธิของ Non-SFIs และ SFIs เป็นร้อยละ 80 และร้อยละ 20 ตามลำดับ
- Net Profit Margin ในช่วง YTD ก.ย. 60 อยู่ที่ร้อยละ 8.33 และ ROA ร้อยละ 1.97 ปรับเพิ่มขึ้นจากช่วงเดียวกันของปีก่อน เนื่องจากกำไรสุทธิเพิ่มขึ้นถึงร้อยละ 19

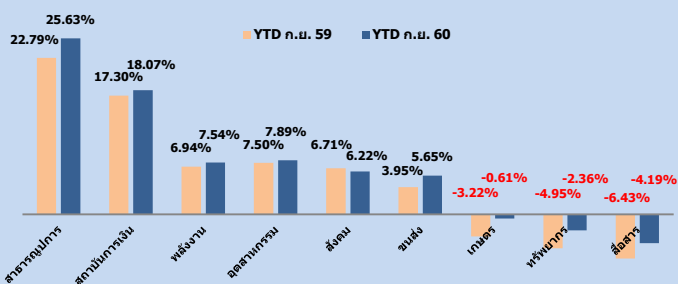
### รายได้ YTD ก.ย. 59 vs YTD ก.ย. 60 (รายสาขา)



### กำไร YTD ก.ย. 59 vs YTD ก.ย. 60 (รายสาขา)



### Net Profit Margin (รายสาขา)



## สถาบันการเงิน

หน่วย: ล้านบาท

	2559	YTD ก.ย. 59	YTD ก.ย. 60	%Change
รายได้ดอกเบี้ย/เงินปันผล	353,887	251,202	241,222	-3.97%
รายได้รวม	447,215	311,933	309,462	-0.79%
กำไรสุทธิ	78,738	53,963	55,910	3.61%
Net Profit Margin	17.61%	17.30%	18.07%	-
Annualized ROA	0.97%	0.69%	0.68%	-

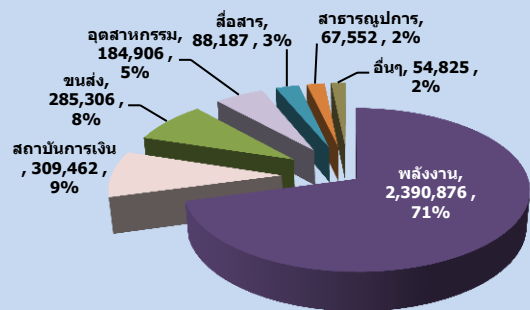
## ไม่ใช่สถาบันการเงิน

หน่วย: ล้านบาท

	2559	YTD ก.ย. 59	YTD ก.ย. 60	%Change
รายได้จากการดำเนินงาน	3,513,844	2,686,545	2,944,748	9.61%
รายได้รวม	3,596,290	2,770,938	3,071,652	10.85%
EBITDA	695,013	442,858	486,012	9.74%
กำไรสุทธิ	212,624	185,711	225,615	21.49%
Net Profit Margin	5.91%	6.70%	7.35%	-
Annualized ROA	3.52%	3.12%	3.68%	-

### รายได้รวม YTD ก.ย. 60

หน่วย: ล้านบาท



□ ผลประกอบการภาพรวมของรัฐวิสาหกิจช่วง YTD ก.ย. 60 มีรายได้รวมและกำไรสุทธิเพิ่มขึ้นจากช่วงเวลาเดียวกันของปีก่อน ประมาณร้อยละ 9.67 และ 19.12 ตามลำดับ โดยเป็นการเพิ่มขึ้นของรายได้รวมและกำไรสุทธิโดยเฉพาะรัฐวิสาหกิจในสาขาพลังงาน เช่น บมจ. ปตท. จากการเพิ่มขึ้นจากรายได้จากการขายจากส่วนแบ่งกำไรเงินลงทุนในการร่วมค่าและบริษัทร่วม กำไรจากตราสารอนุพันธ์ และกำไรจากอัตราแลกเปลี่ยน

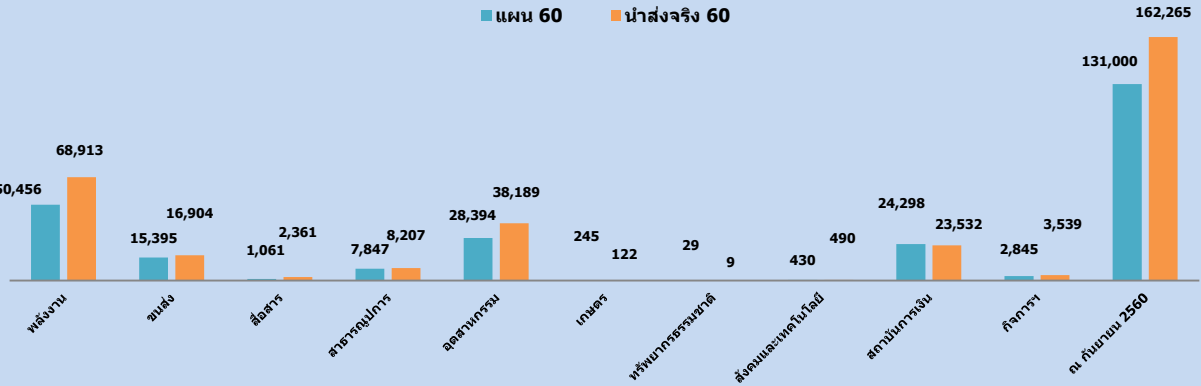
□ Net Profit Margin ในช่วง YTD ก.ย. 60 รัฐวิสาหกิจแต่ละสาขามี Net Profit Margin ที่เพิ่มขึ้น ได้แก่ สาขาสถาบันการเงินและสาขาสาธารณูปการ ซึ่งเป็นผลมาจากค่าใช้จ่ายที่ลดลงทำให้กำไรสูงขึ้น เช่น สาขาสถาบันการเงิน ในกรณีของ กปท. เนื่องมาจากค่าใช้จ่ายในการดำเนินงานและการบริหารลดลงส่วนใหญ่เป็นการลดลงของขาดทุนจากค่าซ่อมแซมบำรุงประปา และค่าซื้อน้ำดิบจากเอกชน และสาขาสถาบันการเงินเฉพาะกิจ ในกรณีของธนาคารออมสินเนื่องมาจากค่าใช้จ่ายจากการดำเนินงานและการบริหารลดลงเช่นเดียวกัน โดยส่วนใหญ่เป็นการลดลงของค่าใช้จ่ายเกี่ยวกับพนักงาน เป็นต้น



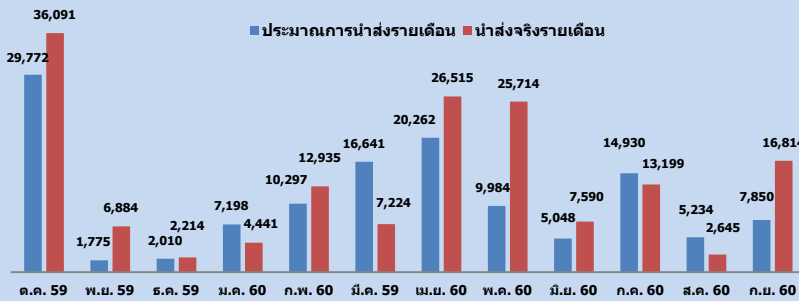
# เงินนำส่งรัฐ และการเบิกจ่ายงบลงทุน (Remittance & Budget Withdrawal)

## เงินนำส่งรัฐ ปี 2560 (ณ ก.ย. 2560)

หน่วย: ล้านบาท

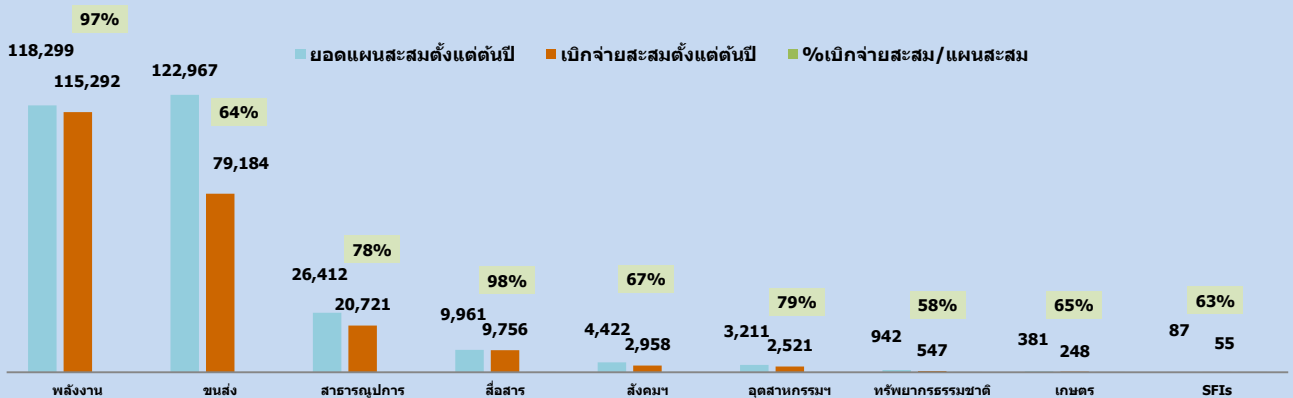


## เงินนำส่งรายเดือน (ต.ค. 59 - ก.ย. 60)



- การนำส่งเงินเข้ารัฐ ณ กันยายน 2560 รัฐวิสาหกิจและกิจการที่กระทรวงการคลังถือหุ้นต่ำกว่าร้อยละ 50 (กิจการฯ) นำส่งเงินเข้ารัฐทั้งสิ้น 162,265 ล้านบาท สูงกว่าเป้าหมายแผนสะสมที่ประมาณการไว้ที่ 131,000 ล้านบาท จำนวน 31,265 ล้านบาทหรือคิดเป็นร้อยละ 124 ของแผนสะสม
- รัฐวิสาหกิจสาขาที่นำส่งรายได้ ณ กันยายน 2560 ได้สูงกว่าเป้าหมาย 3 อันดับแรก ได้แก่ สาขาพลังงาน สาขาสถาปัตยกรรม และสาขาขนส่ง

## การเบิกจ่ายงบลงทุน ณ ก.ย. 2560



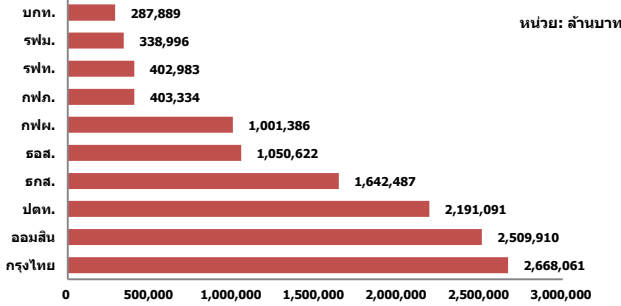
- การเบิกจ่ายงบลงทุนประจำปี 2560 รัฐวิสาหกิจจำนวน 45 แห่ง ได้รับอนุมัติกรอบงบลงทุน 345,864 ล้านบาท (ณ ก.ย. 60)
- รัฐวิสาหกิจที่มีงบลงทุนสูงสุดได้แก่ รัฐวิสาหกิจสาขาพลังงาน และสาขาขนส่ง โดยมีงบลงทุนทั้งสิ้น 118,299 ล้านบาท และ 122,967 ล้านบาท ตามลำดับ
- รัฐวิสาหกิจในภาพรวมสามารถเบิกจ่ายสะสม ณ ก.ย. 60 ได้ทั้งสิ้น 231,282 ล้านบาท คิดเป็นร้อยละ 81 ของแผนเบิกจ่ายสะสม
- รัฐวิสาหกิจที่มี % เบิกจ่ายสะสม/แผนสะสมสูงสุด ณ ก.ย. 60 ได้แก่ รัฐวิสาหกิจสาขาสื่อสาร ร้อยละ 98 ของแผนเบิกจ่ายสะสม และสาขาพลังงาน ร้อยละ 97 ของแผนเบิกจ่ายสะสม

หมายเหตุ ข้อมูลการเบิกจ่ายงบลงทุน ณ ก.ย. 2560 เป็นข้อมูลของรัฐวิสาหกิจปีงบประมาณ (ต.ค. 59 - ก.ย. 60) จำนวน 33 แห่ง และรัฐวิสาหกิจปีปฏิทิน (ม.ค. - ก.ย. 60) จำนวน 11 แห่ง

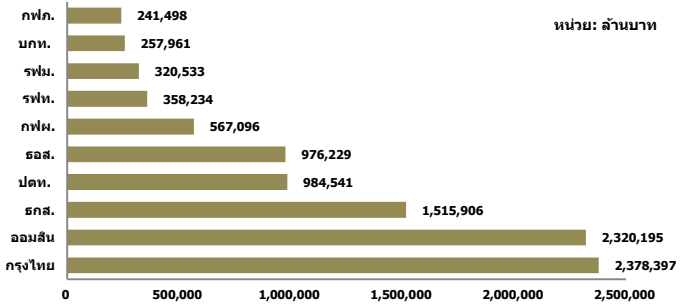


# การจัดอันดับตามข้อมูลการเงิน (Financial Ranking)

## สินทรัพย์สูงสุด



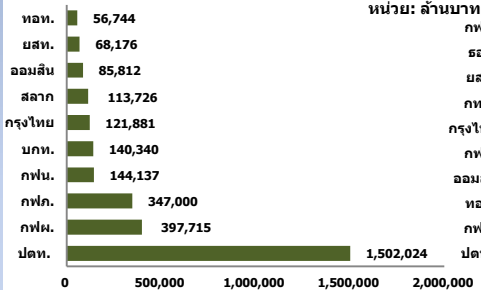
## หนี้สินสูงสุด



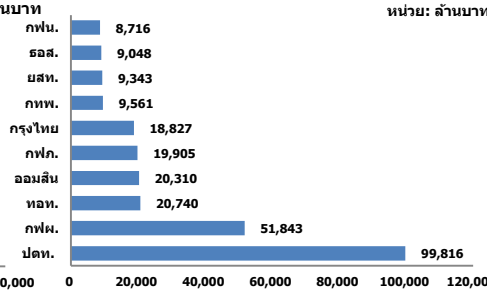
**สินทรัพย์:** ณ ก.ย. 60 รัฐวิสาหกิจที่มีทรัพย์สินมากที่สุด คือ กรุงไทย (2.7 ล้านล้านบาท) รองลงมาได้แก่ ออมสิน (2.5 ล้านล้านบาท) และ ปตท. (2.2 ล้านล้านบาท) โดยรัฐวิสาหกิจที่มีสินทรัพย์สูงสุด 10 อันดับแรกมีสินทรัพย์รวมกันเป็นสัดส่วนประมาณร้อยละ 87.31 ของสินทรัพย์รวม

**หนี้สิน:** รัฐวิสาหกิจที่มีหนี้สินสูงสุด 3 ลำดับแรก ได้แก่ กรุงไทย (2.4 ล้านล้านบาท) ออมสิน (2.3 ล้านล้านบาท) และ ธกส. (1.5 ล้านล้านบาท) สำหรับ Non-SFIs ที่มีหนี้สินสูงสุด ได้แก่ ปตท. (1.0 ล้านล้านบาท)

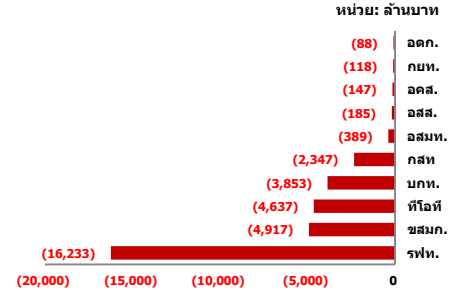
## รายได้สูงสุด



## กำไรสูงสุด



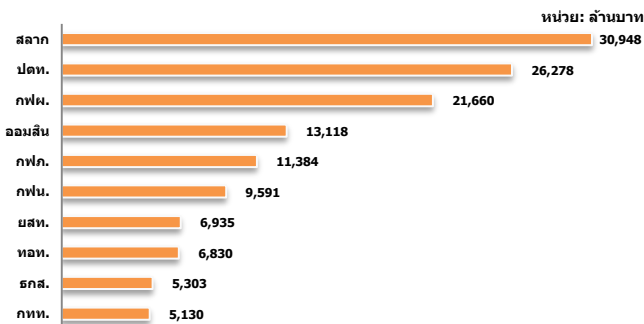
## ขาดทุนสูงสุด



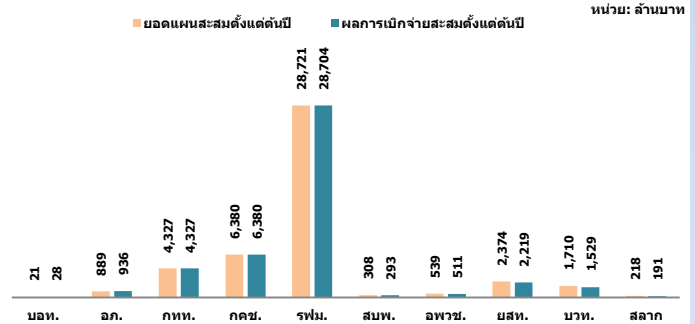
**รายได้:** ในช่วง YTD ก.ย. 60 ปตท. เป็นรัฐวิสาหกิจที่มีรายได้สูงสุดที่ 1.5 ล้านล้านบาท โดยรัฐวิสาหกิจที่มีรายได้สูงสุด 4 อันดับแรกเป็นรัฐวิสาหกิจในสาขาพลังงานทั้ง 4 อันดับ คิดเป็นรายได้รวมประมาณ 2.4 ล้านล้านบาท หรือคิดเป็นร้อยละ 70.71 ของรายได้รวมของรัฐวิสาหกิจไทย

**กำไร/ขาดทุน:** ในช่วง YTD ก.ย. 60 ปตท. เป็นรัฐวิสาหกิจที่มีกำไรสูงสุด 99,816 ล้านบาท รองลงมาคือ กฟผ. 51,843 ล้านบาท และ ทอท. 20,740 ล้านบาท ในขณะที่ 3 อันดับแรกของรัฐวิสาหกิจที่ขาดทุนสูงสุด ได้แก่ รฟท. (16,233 ล้านบาท) รองลงมาคือ ชสมภ. (4,917 ล้านบาท) และ ทีไอที (4,637 ล้านบาท) ตามลำดับ

## นำส่งสูงสุด ณ ก.ย. 2560 (ประจำปี 2560)



## งบลงทุนสูงสุด ณ ก.ย. 2560



**นำส่ง:** การนำส่งเงินรายได้แผ่นดินประจำปี 2560 (ณ ก.ย. 2560) โดยรัฐวิสาหกิจที่นำส่งสูงสุด 3 อันดับแรก ได้แก่ สลาภ (30,948 ล้านบาท) ปตท. (26,278 ล้านบาท) และ กฟผ. (21,660 ล้านบาท)

**งบลงทุน:** การลงทุนของรัฐวิสาหกิจ ณ ก.ย. 2560 โดยรัฐวิสาหกิจที่มีการเบิกจ่ายสะสมสูงสุด 3 อันดับแรก ได้แก่ บอท. ธก. และ กทท. โดยคิดเป็น % เบิกจ่ายสะสม/แผนงบลงทุนทั้งปีเท่ากับ 133% 105% และ 100% ตามลำดับ



# State Enterprise Reviews by Sector



## สาขา พลังงาน

จำนวนรัฐวิสาหกิจ 4 แห่ง  
รอบบัญชี กรกฎาคม – กันยายน 2560

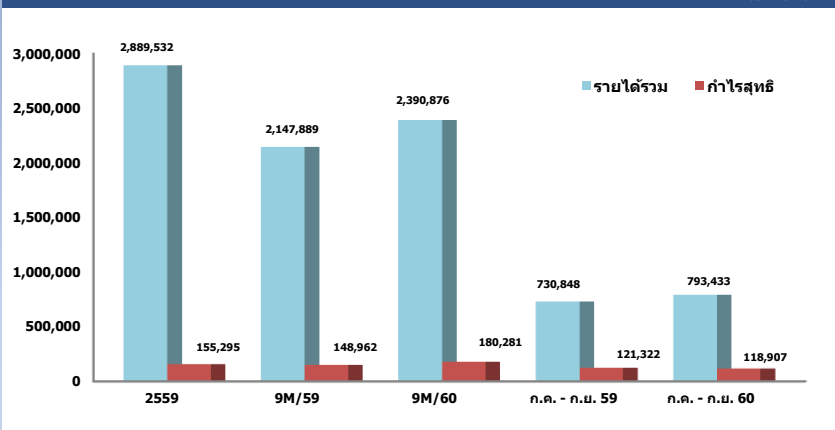
รายได้รวมและกำไรสุทธิสะสมช่วง 9 เดือนของปี 2560  
เพิ่มขึ้นจากช่วงเดียวกันของปีก่อนเนื่องจากผลประกอบการที่เพิ่มขึ้น  
ของ กฟผ. และ บมจ. ปตท.

### ผลประกอบการในภาพรวม

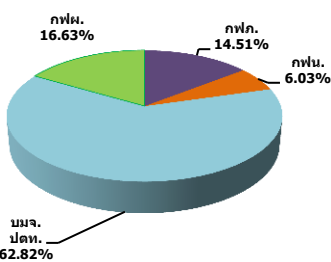
ผลการดำเนินงาน	หน่วย : ล้านบาท			%Chg	ก.ค. - ก.ย. 59		%Chg	ก.ค. - ก.ย. 60	
	2559	9M/59	9M/60		ก.ค. - ก.ย. 59	ก.ค. - ก.ย. 60		ก.ค. - ก.ย. 59	ก.ค. - ก.ย. 60
รายได้รวม	2,889,532	2,147,889	2,390,876	11.31%	730,848	793,433	7.42%	787,813	
EBITDA	501,688	332,889	370,389	11.27%	121,322	118,907	-1.99%	121,362	
กำไรสุทธิ	155,295	148,962	180,281	21.02%	51,007	50,571	-0.86%	56,186	
Net Profit Margin	5.37%	6.94%	7.54%	-	6.98%	6.37%	-	7.13%	
ROA (%)	4.13%	5.43%	6.33%	-	5.58%	5.32%	-	6.01%	
สถานะทางการเงิน	2559	9M/59	9M/60	%Chg	ก.ค. - ก.ย. 59	ก.ค. - ก.ย. 60	%Chg	ก.ค. - ก.ย. 60	
สินทรัพย์	3,758,313	3,656,235	3,800,379	3.94%	3,656,235	3,800,379	3.94%	3,742,241	
หนี้สิน	1,947,160	1,878,049	1,903,680	1.36%	1,878,049	1,903,680	1.36%	1,865,283	
ส่วนของผู้ถือหุ้น	1,723,346	1,688,582	1,802,676	6.76%	1,688,582	1,802,676	6.76%	1,371,079	
D/E (เท่า)	1.13	1.11	1.06	-	1.11	1.06	-	1.36	

หมายเหตุ : ข้อมูล ณ ก.ค. - ก.ย. 60 เป็นการประเมินเบื้องต้นของ กฟน. กฟผ. บมจ. ปตท. และ กฟผ.

### ผลการดำเนินงานรายไตรมาส

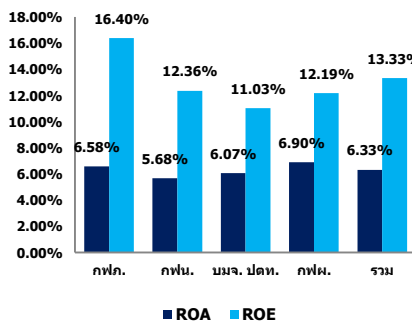


### โครงสร้างรายได้ (ลบ.)

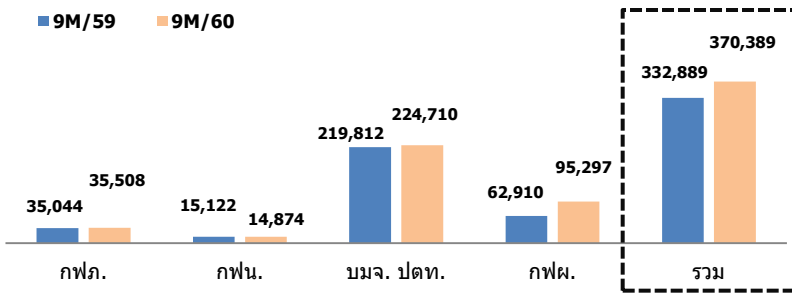


สัดส่วนรายได้ ณ 9M / 2560

### อัตราส่วน ROA และ ROE (%)



### EBITDA (ลบ.)



### แผนยุทธศาสตร์รัฐวิสาหกิจรายสาขา

สร้างความมั่นคงทางด้านพลังงานของประเทศ  
พัฒนาโครงสร้างพื้นฐานให้ครอบคลุม  
ผู้ให้บริการและรองรับการขยายตัวทางเศรษฐกิจ  
สนับสนุนให้เกิดการแข่งขันและมีโครงสร้างราคา  
ที่เหมาะสม ส่งเสริมการใช้พลังงานอย่าง  
มีประสิทธิภาพ ตลอดจนสนับสนุน  
การใช้พลังงานทดแทนที่เป็นมิตรกับสิ่งแวดล้อม

### บทวิเคราะห์

รัฐวิสาหกิจสาขาพลังงาน ประกอบด้วย การไฟฟ้าฝ่ายผลิตแห่งประเทศไทย (กฟผ.) การไฟฟ้านครหลวง (กฟน.) การไฟฟ้าส่วนภูมิภาค (กฟภ.) และบริษัท ปตท. จำกัด (มหาชน) (บมจ. ปตท.) มีบทบาทในการสร้างความมั่นคงทางด้านพลังงานทั้งความเพียงพอ แหล่งวัตถุดิบพลังงานและการกระจายถึงผู้บริโภค รองรับภาวะวิกฤต และภาวะอุปถัมภ์ด้านพลังงานของประเทศ ซึ่งมีผลการดำเนินงาน ณ กันยายน 2560 ในภาพรวมของสาขาพลังงานดังนี้

ภาพรวมโครงสร้างรายได้ของรัฐวิสาหกิจสาขาพลังงาน มีรายได้รวมอยู่ที่ 2,390,876 ลบ. ซึ่งเพิ่มขึ้นจาก ณ กันยายน 2559 ร้อยละ 11.31 โดยรัฐวิสาหกิจที่มีสัดส่วนรายได้สูงสุดในสาขาพลังงาน ได้แก่ บมจ. ปตท. (ร้อยละ 63) รองลงมา ได้แก่ กฟผ. (ร้อยละ 17) กฟภ. (ร้อยละ 14) และ กฟน. (ร้อยละ 6) ตามลำดับ

- รัฐวิสาหกิจสาขาพลังงานมีกำไรสุทธิ 180,281 ลบ. เพิ่มขึ้นจาก ณ กันยายน 2559 ร้อยละ 21.02 เนื่องจากรายได้ส่วนใหญ่มาจาก บมจ. ปตท. จากปัจจัยจากรายได้จากการขายและให้บริการที่เพิ่มขึ้น และปัจจัยจากอัตราแลกเปลี่ยนโดยมีผลกระทบของเงินบาทที่อ่อนค่าขึ้นเมื่อเทียบกับเงินสกุลเหรียญสหรัฐ
- อัตราส่วนผลตอบแทนต่อสินทรัพย์ (ROA) ร้อยละ 6.33 ซึ่งเพิ่มขึ้นจาก ณ กันยายน 2559
- ค่า EBITDA ของรัฐวิสาหกิจ สาขาพลังงานซึ่งสะท้อนผลการดำเนินงานที่เกิดขึ้นจริงในทิศทางที่ดีขึ้นอย่างต่อเนื่อง
- รัฐวิสาหกิจสาขาพลังงานมีสินทรัพย์ จำนวน 3,800,379 ลบ. เพิ่มขึ้นจากช่วงเดียวกัน ณ กันยายน 2559 ร้อยละ 3.94 ซึ่งสอดคล้องกับกรอบยุทธศาสตร์รัฐวิสาหกิจ สาขาพลังงานในภาพรวม ในด้านฐานะทางการเงินที่มีมั่นคงโดยการสร้างรายได้เพิ่มจากสินทรัพย์หรือธุรกิจต่อยอดที่มีรายได้สูง

### ข้อเสนอแนะ

- รัฐวิสาหกิจสาขาพลังงานควรมีแนวทางจัดการบริหารความเสี่ยงด้านราคาและอัตราแลกเปลี่ยนที่เหมาะสมและยืดหยุ่นเพียงพอต่อการรองรับความเปลี่ยนแปลงที่เกิดขึ้น
- ควรมีการกระจายสัดส่วนการใช้เชื้อเพลิงในการผลิตพลังงานให้มีความเหมาะสม เพื่อลดความเสี่ยงในการพึ่งพาการใช้เชื้อเพลิงหลักเป็นเชื้อเพลิงผลิตพลังงานโดยพิจารณาจากปัจจัยต่างๆ เช่น ราคา ปริมาณ และผลกระทบต่อสภาพแวดล้อม เป็นต้น
- รัฐวิสาหกิจสาขาพลังงาน ควรดำเนินการให้สอดคล้องกับแผนพัฒนาพลังงานไฟฟ้าของประเทศไทย (PDP 2015) แผนบริหารจัดการน้ำมันเชื้อเพลิง (Oil Plan 2015) และแผนบริหารจัดการก๊าซธรรมชาติของประเทศ (Gas Plan 2015) รวมทั้งให้ความสำคัญกับการอนุรักษ์พลังงาน และส่งเสริมการลงทุนด้านพลังงานทดแทนและพลังงานทางเลือก

# State Enterprise Reviews by Sector



## สาขาสื่อสาร

จำนวนรัฐวิสาหกิจ 4 แห่ง  
ประจำไตรมาส 3 ปี 2560 (ม.ค. - ก.ย. 60)

ควรเร่งการพัฒนาโครงสร้างพื้นฐานด้านโทรคมนาคมและธุรกิจดิจิทัล เพื่อรองรับและสนับสนุนการเปลี่ยนแปลงของโลกในอนาคต

### ผลประกอบการในภาพรวม

ผลการดำเนินการ (ล้านบาท)	2559	9M/59	9M/60	%Chg (YoY)	3Q59	3Q60	%Chg (YoY)	2Q60	%Chg (QoQ)
รายได้รวม	124,674	83,412	88,187	6%	31,052	30,026	(3%)	28,461	5%
EBITDA	28,899	17,159	18,755	9%	7,376	8,001	8%	4,941	62%
กำไรสุทธิ	(719)	(5,366)	(3,694)	(31%)	(107)	588	(649%)	(2,531)	(123%)
Net Profit Margin	(0.58%)	(6.43%)	(4.19%)	-	(0.35%)	1.96%	-	(8.89%)	-
ROA (%)	(0.20%)	(1.54%)	(1.10%)	-	(0.03%)	0.17%	-	(0.74%)	-

ฐานะทางการเงิน (ล้านบาท)	2559	9M/59	9M/60	%Chg (YoY)	3Q59	3Q60	%Chg (YoY)	2Q60	%Chg (QoQ)
สินทรัพย์	350,917	348,782	336,058	(3%)	348,782	336,814	(3%)	343,259	(2%)
หนี้สิน	188,251	190,158	176,516	(7%)	190,158	176,625	(7%)	182,333	(3%)
ส่วนของผู้ถือหุ้น	162,666	158,624	159,542	1%	158,624	160,189	1%	160,926	(0%)
D/E (เท่า)	1.16	1.20	1.10	-	1.20	1.10	-	1.13	-
ROE (%)	(0.44%)	(3.38%)	(2.31%)	-	(0.07%)	0.37%	-	(1.57%)	-

### แผนยุทธศาสตร์รัฐวิสาหกิจรายสาขา

สร้างความมั่นคงด้านโครงสร้างพื้นฐาน โทรคมนาคม และธุรกิจสื่อสาร เพื่อสนับสนุน การพัฒนาดิจิทัลเพื่อเศรษฐกิจและสังคม ของประเทศ

### บทวิเคราะห์

#### ภาพรวมอุตสาหกรรม และแนวโน้ม

- อุตสาหกรรมสื่อสารโทรคมนาคมและธุรกิจสื่อสาร มีแนวโน้มการเติบโตที่สูง โดยผู้ประกอบการจำเป็นต้องปรับปรุงการบริการให้สอดคล้องกับความต้องการของผู้บริโภคที่เปลี่ยนไป และรองรับการแข่งขันที่รุนแรงขึ้นด้วย

- อีกทั้งปัจจุบันแนวโน้มธุรกิจดิจิทัลก็มีบทบาทสำคัญต่อธุรกิจ ในภาคเอกชนหรือแม้กระทั่งภาครัฐเองเช่นกัน การพัฒนาเทคโนโลยีจะช่วยให้ประเทศไทยมีความสามารถในการแข่งขันเพิ่มขึ้น

- ในส่วนของไปรษณีย์ขนส่งและ Logistics เติบโตขึ้นตามแนวโน้มการขยายตัวของธุรกิจ E-commerce การซื้อขายออนไลน์ ในขณะที่บริการทางด้านกลุ่มธุรกิจไปรษณีย์ยังคงขยับประเทจลดหมาย และไปรษณีย์ มีแนวโน้มปรับลดลงตามพฤติกรรมของประชาชนที่เปลี่ยนแปลงไป

- ธุรกิจโทรศัพน์มีภาวะการแข่งขันที่รุนแรง จากจำนวนของทีวีดิจิตอล (ฟรีทีวี) ที่เพิ่มมากขึ้น ทำให้จำนวนส่วนแบ่งผู้ชม ส่วนแบ่งรายได้ค่าโฆษณา มีการกระจายตัวมากขึ้น โดยผู้ประกอบการที่ได้รับใบอนุญาตประกอบธุรกิจทีวีดิจิตอลบางราย ได้ถอนตัวจากการทำธุรกิจจากสภาวะการแข่งขันสูงดังกล่าว

#### ภาพรวมการดำเนินงานไตรมาส 3 ปี 60

- ไตรมาส 3 ปี 60 รัฐวิสาหกิจสาขาสื่อสารมีรายได้รวม 88,187 ลบ. และเมื่อเทียบกับช่วงเดียวกันของปี 59 พบว่ามีรายได้รวมเพิ่มขึ้นร้อยละ 6 และเมื่อเทียบกับผลการดำเนินงานไตรมาส 2 ปี 60 รายได้รวมขยายตัวร้อยละ 5 เนื่องจากรัฐวิสาหกิจสาขาสื่อสาร ส่วนใหญ่มีผลขาดทุนสุทธิลดลง และรัฐวิสาหกิจบางแห่งมีผลกำไรสุทธิเพิ่มขึ้น อย่างไรก็ตาม เนื่องจากรายได้หลัก บมจ. กสท มาจากการให้สัมปทานแก่เอกชน เมื่อหมดสัญญาสัมปทานจึงทำให้ขาดแหล่งรายได้หลัก จึงควรเร่งหาแนวทางการแก้ไขปัญหาลดและดำเนินการตามแผนฟื้นฟูกิจการเพื่อให้มีรายได้เพิ่มมากขึ้น

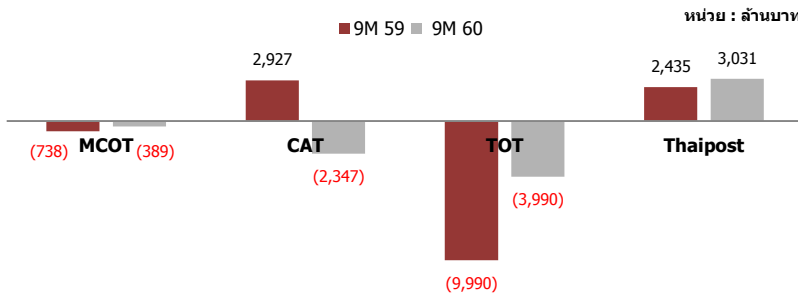
- ในส่วนของฐานะการเงินรวม พบว่า สินทรัพย์รวมลดลงร้อยละ 3 โดยไตรมาส 3 ปี 60 มีสินทรัพย์รวมที่ 336,058 ลบ. เนื่องจากมีการจัดตั้งบริษัทย่อย จึงมีการโอนทรัพย์สินบางส่วนไปยังบริษัทย่อย รวมถึงการด้อยค่าของสินทรัพย์ในส่วนของสินทรัพย์การของ บมจ. ทีโอที และ บมจ. กสท

- ROA ของสาขาสื่อสาร ณ ไตรมาส 3 ปี 60 ตดลบทที่ร้อยละ 1 ซึ่งลดลงจาก ไตรมาส 3 ปี 59 และ ROE ของสาขาสื่อสาร ณ ช่วงเวลาดังกล่าว ตดลบทที่ร้อยละ 2 ในขณะที่ D/E Ratio โดยรวมของสาขาสื่อสารอยู่ในระดับไม่สูงนักที่ 1.1 เท่า

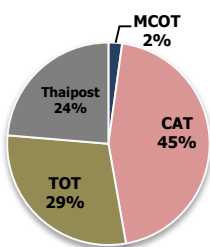
#### ข้อเสนอแนะ

- เนื่องจากมีการแข่งขันรุนแรงในอุตสาหกรรมสื่อสารและธุรกิจ IT รัฐวิสาหกิจจึงควรปรับปรุงการดำเนินงานให้สอดคล้องกับการเปลี่ยนแปลงที่เกิดขึ้นทั้งปัจจุบันและในอนาคต เพื่อเพิ่มขีดความสามารถการแข่งขันของประเทศ อีกทั้งเร่งพัฒนาโครงสร้างพื้นฐานด้านโทรคมนาคมของประเทศให้มั่นคงตามแผนยุทธศาสตร์รัฐวิสาหกิจ

### ผลกำไร/ขาดทุนสุทธิ

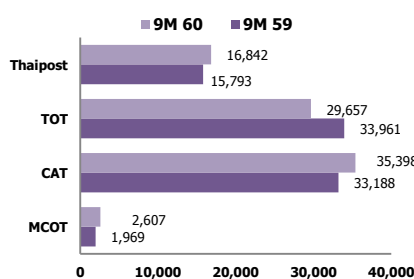


### สัดส่วนรายได้จากการดำเนินงาน

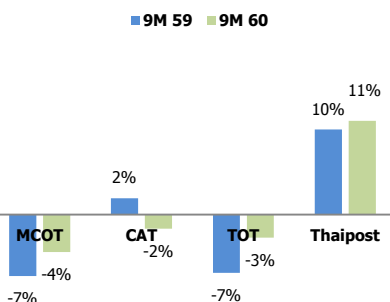


หมายเหตุ : ข้อมูลรายได้จากการดำเนินงาน ณ. ก.ย. 60 (ม.ค. - ก.ย. 60)

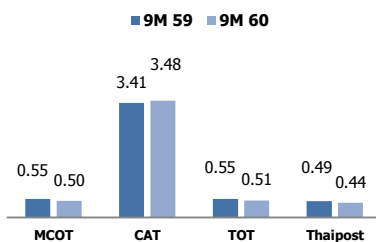
### ค่าใช้จ่ายจากการดำเนินงาน



### ROA Comparison



### D/E Comparison



# State Enterprise Reviews by Sector



## สาขาขนส่ง

จำนวนรัฐวิสาหกิจ 10 แห่ง  
รอบบัญชีสิ้นสุด 30 ก.ย. 2560

ในปี 2560 มีกำไรเพิ่มขึ้นเมื่อเทียบกับปี 2559 แต่ควรเพิ่มประสิทธิภาพในการใช้สินทรัพย์ให้เพิ่มมากขึ้น และให้ความสำคัญกับโครงการที่สอดคล้องกับแผนยุทธศาสตร์ของรัฐวิสาหกิจเพิ่มมากขึ้น

### ผลประกอบการในภาพรวม

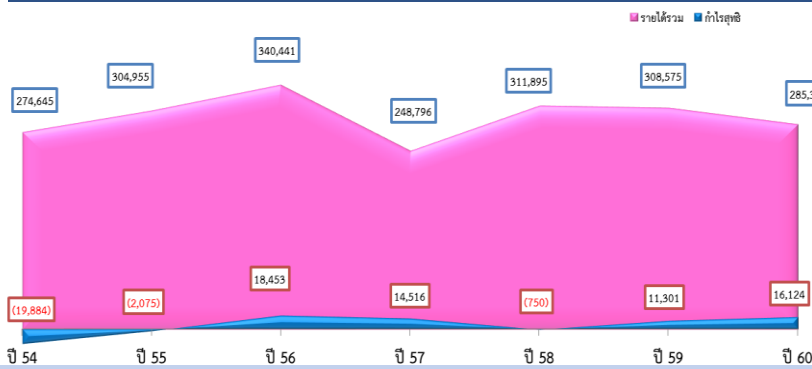
หน่วย: ล้านบาท

ผลการดำเนินการ (ล้านบาท)	2558	2559	2560*	%Chg
รายได้รวม	311,895	308,575	285,306	(7.5%)
EBITDA	52,958	68,157	58,630	(14.0%)
กำไรสุทธิ	(750)	11,301	16,124	42.7%
Net Profit Margin	(0.2%)	3.7%	5.7%	-
ROA (%)	(0.1%)	0.8%	1.1%	-
กำไร (ขาดทุน) จากอัตราแลกเปลี่ยน	1,818	2,644	1,276	(51.7%)
ฐานะทางการเงิน (ล้านบาท)	2558	2559	2560*	%Chg
สินทรัพย์	1,299,225	1,431,350	1,484,492	3.7%
หนี้สิน	1,047,120	1,172,017	1,210,124	3.3%
ส่วนของผู้ถือหุ้น	252,104	259,333	274,368	5.8%
D/E (เท่า)	4.15	4.52	4.41	-

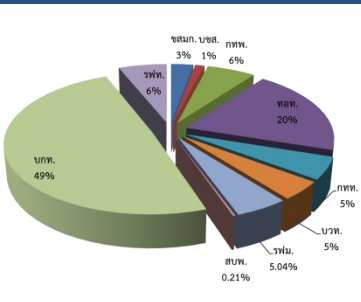
\* บริษัท การบินไทย จำกัด (มหาชน) ใช้ระบบบัญชีเงิน ผลการดำเนินงานสะสม 9 เดือน (ม.ค. 60 - ก.ย. 60)

### ผลการดำเนินงานรายปี

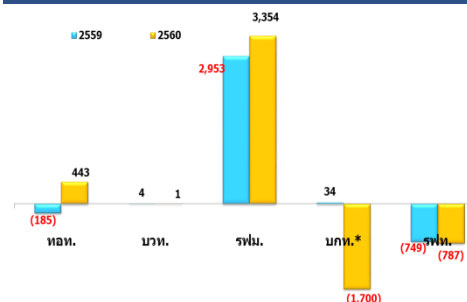
หน่วย: ล้านบาท



### โครงสร้างรายได้ (ล้านบาท)

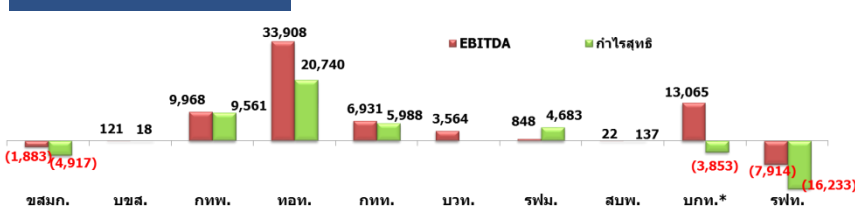


### ผลกระทบจากอัตราแลกเปลี่ยน (ล้านบาท)

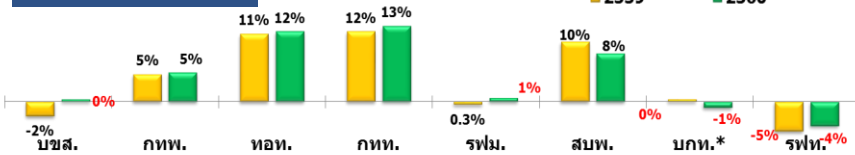


### EBITDA และ กำไรสุทธิ

หน่วย: ล้านบาท



### ROA Comparison



หมายเหตุ: \* บกท. เป็นรัฐวิสาหกิจระบบบัญชีเงิน ผลการดำเนินงานสะสม 9 เดือน (ม.ค. 60-ก.ย. 60)

\*\* ขสมก. มีผลการดำเนินงานขาดทุนจำนวนมากจึงทำให้ ROA ติดลบจำนวนมาก

### แผนยุทธศาสตร์รัฐวิสาหกิจรายสาขา

พัฒนาโครงสร้างพื้นฐานด้านคมนาคมขนส่งและระบบโลจิสติกส์ บูรณาการโครงข่ายระบบขนส่งยกระดับการให้บริการและกำกับดูแลระบบคมนาคมขนส่งให้เทียบเท่าสากล พร้อมทั้งส่งเสริมบทบาทการมีส่วนร่วมของภาคเอกชน เพื่อเพิ่มขีดความสามารถในการแข่งขันของประเทศ

### บทวิเคราะห์

- ผลประกอบการประจำปี 2560
  - ภาพรวมโครงสร้างรายได้ของรัฐวิสาหกิจประจำปี 2560 สาขาขนส่ง มีรายได้รวมอยู่ที่ 285,306 ลบ. ลดลงจาก 308,575 ลบ. ในปี 2559 หรือลดลงร้อยละ 7.5 ของปีก่อนหน้าโดยรัฐวิสาหกิจที่มีสัดส่วนรายได้สูงสุดในสาขาขนส่ง ได้แก่ บกท. (ร้อยละ 49) รองลงมา ได้แก่ ทอท. (ร้อยละ 20)
  - ปี 2560 รัฐวิสาหกิจสาขาขนส่งมีกำไรสุทธิ 16,124 ลบ. เพิ่มขึ้น ร้อยละ 42.7 เมื่อเทียบกับช่วงเดียวกันของปีที่แล้ว โดยเป็นผลจาก ทอท. ที่สามารถทำรายได้เพิ่มขึ้นจาก 3 รายการคือ ค่าบริการผู้โดยสารขาออก ค่าไรจากอัตราแลกเปลี่ยน และดอกเบี้ยรับ ส่งผลให้มีรายได้รวมจำนวน 56,744 ลบ. หรือเพิ่มขึ้นร้อยละ 16 เมื่อเทียบกับปีก่อนหน้า
  - รัฐวิสาหกิจที่ยังมีผลขาดทุนในปี 2560 มีเพียง 3 แห่ง ได้แก่
    - รฟท. มีผลขาดทุน 16,233 ลบ.
    - ขสมก. มีผลขาดทุน 4,917 ลบ.
    - บกท. มีผลขาดทุน 3,853 ลบ.
 โดย รฟท. และ ขสมก. ขาดทุนจากค่าใช้จ่ายในการดำเนินงานที่สูงกว่ารายได้ที่รัฐวิสาหกิจได้รับ ซึ่งสะท้อนถึงการบริหารจัดการต้นทุนที่ยังไม่เกิดประสิทธิภาพ สำหรับ บกท. เกิดจากผลขาดทุนจากอัตราแลกเปลี่ยน
- รัฐวิสาหกิจที่มีผลกำไรสูงในปี 2560 โดย 3 อันดับแรก ดังนี้
  - ทอท. มีผลกำไร 20,740 ลบ.
  - กทพ. มีผลกำไร 9,561 ลบ.
  - กทท. มีผลกำไร 5,988 ลบ.
- รัฐวิสาหกิจสาขาขนส่งมีความสามารถในการทำกำไร โดยมีอัตราส่วน ROA และ Net Profit Margin เป็น 1.1% และ 5.7% ตามลำดับ
- อัตราหนี้สินต่อทุน (D/E Ratio) ในปี 2560 เท่ากับ 4.41 เท่า ลดลงเล็กน้อยจากปีที่แล้วที่มีอัตรา D/E Ratio เท่ากับ 4.52 เท่า จากส่วนของผู้ถือหุ้นที่เพิ่มขึ้นในสัดส่วนที่น้อยกว่าการเพิ่มขึ้นของส่วนของผู้ถือหุ้น
- ข้อเสนอแนะ:
  - ลดความซ้ำซ้อนของการลงทุนในโครงสร้างพื้นฐานของระบบขนส่ง รวมถึงพัฒนาระบบโครงสร้างพื้นฐานคมนาคมให้ครอบคลุมพื้นที่ เพื่อรองรับการเจริญเติบโตของประเทศและเร่งลงทุนโครงการต่างๆ ให้เป็นไปตามแผนงาน
  - ควรเร่งการลงทุนในโครงการโครงสร้างพื้นฐานที่สำคัญหรือส่งเสริมการให้เอกชนเข้าร่วมลงทุน เพื่อให้เกิดความคุ้มค่าในการดำเนินการและการใช้ทรัพยากรของรัฐ
  - ควรมีแผนการลงทุนในระยะ 5 ปี ที่สอดคล้องกับแผนยุทธศาสตร์ของรัฐวิสาหกิจ พร้อมทั้งมีแผนการใช้จ่ายเงินที่เหมาะสม
  - รัฐวิสาหกิจที่มีรายได้หลักจากการให้บริการประชาชนหรือการเก็บค่าธรรมเนียม เช่น รฟท. ขสมก. หรือ กทท. เป็นต้นควรมีแผนรองรับหรือแนวทางแก้ไข กรณีที่จำนวนผู้โดยสารหรือค่าบริการมีแนวโน้มลดลง และส่งผลต่อรายได้ในอนาคต
  - รัฐวิสาหกิจควรมีการเบิกจ่ายงบลงทุนให้ไม่น้อยกว่าร้อยละ 95 ของงบลงทุนประจำปี

# State Enterprise Reviews by Sector

## สาขาสาธารณูปการ

จำนวนรัฐวิสาหกิจ 6 แห่ง

(กปน. กปภ. อจน. กคช. กนอ. และ ธพส.)

รอบปี 2560 (1 ตุลาคม 2559-- 30 กันยายน 2560)

รายได้รวมและกำไรสุทธิเพิ่มขึ้น



### ผลประกอบการในภาพรวม (หน่วย : ล้านบาท)

ผลการดำเนินงาน	2557	2558	2559	2560	%Chg
รายได้รวม	68,842	68,419	67,396	67,552	0.23%
EBITDA	27,731	28,084	27,153	29,785	9.69%
กำไรสุทธิ	15,660	16,721	15,362	17,314	12.71%
Net Profit Margin	22.75%	24.44%	22.79%	25.63%	
ROA (%)	6.14%	6.28%	5.52%	5.98%	

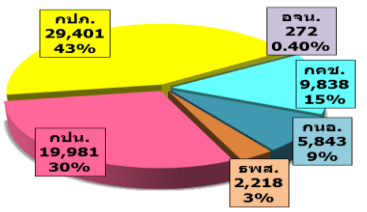
  

ฐานะทางการเงิน	2557	2558	2559	2560	%Chg
สินทรัพย์	255,101	266,369	278,447	289,401	3.93%
หนี้สิน	148,890	151,382	159,496	161,690	1.38%
ส่วนของผู้ถือหุ้น	106,211	114,987	118,951	127,711	7.36%
เงินสด	28,992	33,125	27,139	31,113	14.64%
D/E (เท่า)	1.40	1.32	1.34	1.27	(5.58%)

### ผลประกอบการ/ฐานะการเงินของรัฐวิสาหกิจสาขาสาธารณูปการ ปี 2560

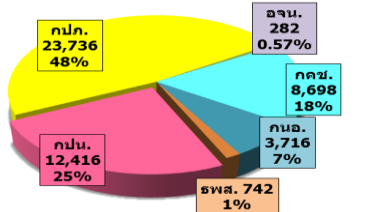
#### รายได้รวม 67,553 ล้านบาท

หน่วย : ล้านบาท



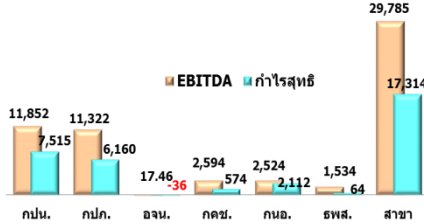
#### ค่าใช้จ่ายรวม 45,590 ล้านบาท

หน่วย : ล้านบาท



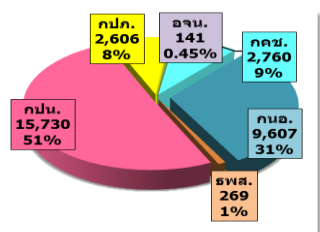
#### EBITDA 29,785 ล้านบาท/กำไรสุทธิ 17,314 ล้านบาท

หน่วย : ล้านบาท

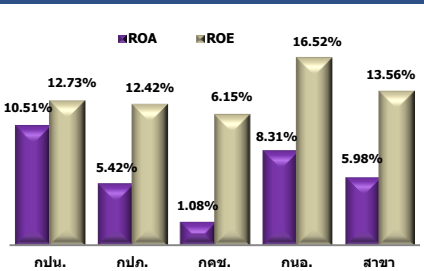


#### เงินสด 31,113 ล้านบาท

หน่วย : ล้านบาท

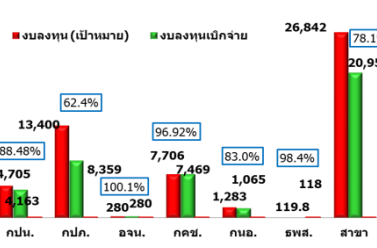


#### ROA 5.98%/ROE 13.56%

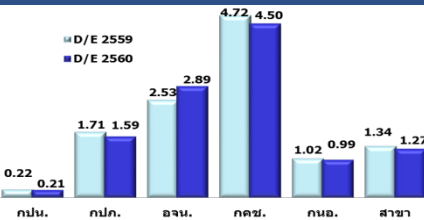


#### ผลการเบิกจ่ายงบลงทุน 78.1%

หน่วย : ล้านบาท



#### D/E 1.27 เท่า



#### หมายเหตุ

1. รัฐวิสาหกิจ 6 แห่งในสาขาสาธารณูปการ ได้แก่ การประปานครหลวง (กปน.) การประปาส่วนภูมิภาค (กปภ.) องค์การจัดการน้ำเสีย (อจน.) การเคหะแห่งชาติ (กคช.) การนิคมอุตสาหกรรมแห่งประเทศไทย (กนอ.) และบริษัท ธานีพัฒนาสินทรัพย์ จำกัด (ธพส.)

### แผนยุทธศาสตร์รัฐวิสาหกิจรายสาขา

การพัฒนาโครงสร้างพื้นฐานด้านน้ำ และพัฒนา อสังหาริมทรัพย์เพื่อยกระดับคุณภาพชีวิตของประชาชน รองรับการเจริญเติบโตของเมืองและพื้นที่ เศรษฐกิจอย่างมีคุณภาพ ควบคู่ไปกับการเป็นมิตรกับสิ่งแวดล้อม

### บทวิเคราะห์

- ในปี 2560 ผลประกอบการของรัฐวิสาหกิจสาขาสาธารณูปการ มีรายได้รวมและกำไรสุทธิเพิ่มขึ้น เมื่อเทียบกับปี 2559 โดยมีรายได้รวมจำนวน 67,553 ลบ. เพิ่มขึ้นจำนวน 157 ลบ. (คิดเป็นร้อยละ 0.23) สำหรับภาพรวมรายได้รวมของรัฐวิสาหกิจสาขาสาธารณูปการเพิ่มขึ้นเพียงเล็กน้อยมาจากรายได้จากการดำเนินงานของ กคช. ที่เพิ่มขึ้น 1,624 ลบ. ขณะที่รายได้รวมเพิ่มขึ้นเพียง 22 ลบ. และรายได้ที่เพิ่มขึ้นของ กนอ. กปภ. ธพส. อจน. มีจำนวน 310 59 66 และ 15 ลบ. ตามลำดับ มีเพียง กปน. ที่มีรายได้จากการดำเนินงานที่ลดลงจากปีที่ผ่านมา 123 ลบ. และมีรายได้รวมที่ลดลง 93 ลบ.
- กำไรสุทธิของรัฐวิสาหกิจสาขาสาธารณูปการมีจำนวน 17,314 ลบ. เพิ่มขึ้นจำนวน 1,952 ลบ. (คิดเป็นร้อยละ 12.71) โดยมาจากการรายได้ที่เพิ่มขึ้นของอสังหาริมทรัพย์ ได้แก่ กปภ. กคช. กปน. ( 1,134 566 345 และ 5 ตามลำดับ) โดยมี ธพส. และ อจน. ที่มีกำไรสุทธิลดลง 70 และ 27 ลบ.
- ค่าใช้จ่ายรวมของรัฐวิสาหกิจสาขาสาธารณูปการลดลงจากปีที่ผ่านมา 1,835 ลบ. (คิดเป็นร้อยละ 11) ซึ่งมาจากค่าใช้จ่ายในการดำเนินงานที่ลดลงของ กปภ. กปน. และ กคช.
- รัฐวิสาหกิจสาขาสาธารณูปการมีความสามารถในการทำกำไรในระดับสูง โดยมี ROA, ROE และ Net Profit Margin เท่ากับร้อยละ 11.97 27.11 และ 25.63 ตามลำดับ
- ในปี 2560 มี D/E Ratio เท่ากับ 1.27 เท่า ซึ่งลดลงจากปี 2559 ที่เท่ากับ 1.34 โดยมีรัฐวิสาหกิจเพียงแห่งเดียวของสาขาสาธารณูปการที่มีหนี้สินสูงกว่าทุนอย่างมีนัยสำคัญ คือ กคช. มี D/E Ratio เท่ากับ 4.50 โดยมีหนี้สินจำนวน 44,557 ลบ. แต่เมื่อเทียบกับปีที่ผ่านมา มีหนี้สินลดลง 554 ลบ. คิดเป็นร้อยละ 1
- งบลงทุนของปี 2560 ของรัฐวิสาหกิจสาขาสาธารณูปการ เท่ากับจำนวน 26,842. ลบ. โดยเป็นของรัฐวิสาหกิจ 3 แห่ง ได้แก่ กปน. กคช. กปภ. รวมจำนวน 25,811 ลบ. โดยมีผลการเบิกจ่ายงบลงทุนรวมของสาขาเท่ากับจำนวน 20,957 ลบ. คิดเป็นร้อยละ 78.1 ซึ่งมีเพียง อจน. สามารถเบิกจ่ายงบลงทุนได้ตามเป้าหมาย

### ข้อเสนอแนะ

- ในปี 2560 สาขาสาธารณูปการมีเงินสดและเงินลงทุนระยะสั้นรวมเป็นจำนวนสูงถึง 31,113 ลบ. ซึ่งอาจมากเกินไปสำหรับภาระดำเนินงานธุรกิจขององค์กร ดังนั้นรัฐวิสาหกิจควรบริหารเงินสดที่ไม่มีภาระผูกพันให้คุ้มค่า และเกิดประโยชน์แก่องค์กรมากที่สุด

# State Enterprise Reviews by Sector



## สาขาเกษตร

จำนวนรัฐวิสาหกิจ 5 แห่ง  
รอบบัญชี  
ประจำปีงบประมาณ 2560

รายได้รวมและกำไรสุทธิเพิ่มขึ้น

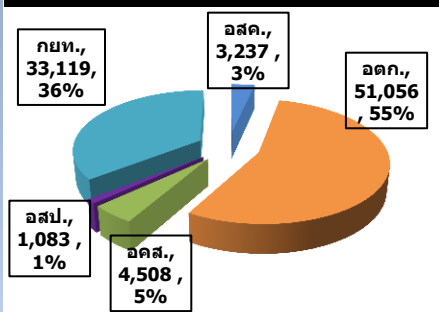
### ผลประกอบการในภาพรวม (ล้านบาท)

ผลการดำเนินการ	2558	2559	2560	%Chg
รายได้รวม	12,759.93	19,343.25	21,601.74	11.68%
EBITDA	(729.12)	(2,506.78)	67.14	102.68%
กำไรสุทธิ	724.36	(623.61)	(130.57)	79.06%
Net Profit Margin	5.68%	(3.22%)	(0.60%)	N/A
ROA (%)	0.69%	(0.53%)	(0.14%)	N/A

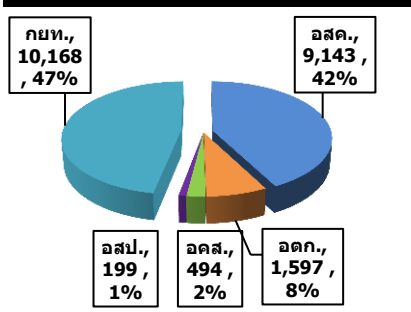
  

ฐานะทางการเงิน	2557	2558	2559	%Chg
สินทรัพย์	105,245.73	118,677.10	93,003.29	(21.63)%
หนี้สิน	101,666.60	84,148.50	58,707.07	(30.23)%
ส่วนของผู้ถือหุ้น	3,579.13	34,528.60	34,296.23	(0.67)%
เงินสด	5,617.44	25,173.87	25,217.60	(12.45)%
D/E (เท่า)	28.41	2.44	1.71	N/A

### สินทรัพย์รวม (ล้านบาท)



### รายได้รวม (ล้านบาท)



### แผนยุทธศาสตร์รัฐวิสาหกิจรายสาขา

เพิ่มขีดความสามารถแข่งขันทางการเกษตร โดยส่งเสริมศักยภาพด้านการผลิต และการตลาด สินค้าเกษตร เพื่อยกระดับรายได้และพัฒนา คุณภาพชีวิต ให้กับเกษตรกรและชุมชน รวมถึง สร้างความเข้มแข็งของเศรษฐกิจฐานรากให้เกิด ความยั่งยืน

### บทวิเคราะห์

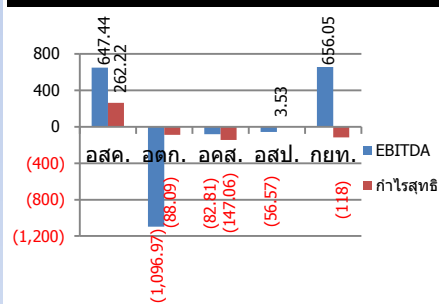
□ ผลประกอบการปี 2560 ของรัฐวิสาหกิจสาขาเกษตร รวม 5 แห่ง ได้แก่ องค์การสะพานปลา (อสป.) องค์การส่งเสริม กิจการโคนมแห่งประเทศไทย (อศท.) องค์การตลาด เพื่อเกษตรกร (อถศ.) และองค์การคลังสินค้า (อคส.) และกำไรสุทธิเพิ่มขึ้นเมื่อเทียบกับปีก่อน โดยมีรายได้รวม 21,601 ลบ. เพิ่มขึ้น 2,258 ลบ. หรือเพิ่มขึ้นเป็นร้อยละ 11.68 และมีผลขาดทุนสุทธิ รวม 130.57 ลบ. ลดลง 493.04 ลบ. คิดเป็นร้อยละ 79.06 โดยมีสาเหตุดังนี้

- 1) อคส. มีรายได้ที่เพิ่มขึ้นจากการจำหน่ายผลิตภัณฑ์นม ที่ออกผลิตภัณฑ์ใหม่และการตลาดในประเทศเพื่อนบ้าน เพื่อรองรับการเข้าสู่ AEC และช่องทางการจัดจำหน่าย แบบ Modern Trade อย่างไรก็ตามยังขาดการผลักดัน ทางการตลาดเชิงรุกในผลิตภัณฑ์ใหม่ รวมถึงการ พัฒนาผลิตภัณฑ์นมยังใช้เวลานาน
- 2) กยท. มีรายได้ที่เพิ่มขึ้นจากการสนับสนุนนโยบาย รัฐบาล รวมถึงรายได้จากค่าธรรมเนียมในการส่งออก อย่างไรก็ตามมีค่าใช้จ่ายรวมเพิ่มสูงขึ้น ส่งผลให้มี ผลขาดทุนสุทธิ 118.03 ลบ.
- 3) อคส. มีรายได้จากการดำเนินงานตามนโยบาย รัฐบาลลดลง เนื่องจากรัฐบาลไม่ส่งเสริมนโยบาย แทรกแซงสินค้าเกษตรโดยวิธีรับจำนำ และมีค่าใช้จ่าย จากการดำเนินงานเพิ่มสูงขึ้นส่งผลให้ประสิทธิภาพขาดทุน
- 4) อคก. มีผลขาดทุนสุทธิลดลง แต่ไม่ได้เกิดจาก กำไรจากผลการดำเนินงานที่มากขึ้น ทั้งนี้ เกิดจาก สัดส่วนค่าใช้จ่ายจากการดำเนินงานที่ลดลง
- 5) อสป. มีรายได้รวมและกำไรสุทธิลดลง อย่างต่อเนื่อง สาเหตุหนึ่งเกิดจากการสูญเสียรายได้จากการซื้อขาย สัตว์น้ำกับกรมราชทัณฑ์ รวมถึงการจัดการแก้ไข การท่าประมงผิดกฎหมาย ประกอบกับมีค่าใช้จ่าย ในส่วนบุคลากรสูงถึงร้อยละ 62.14 ส่งผลให้ อสป. มีรายได้รวมและกำไรสุทธิลดลง

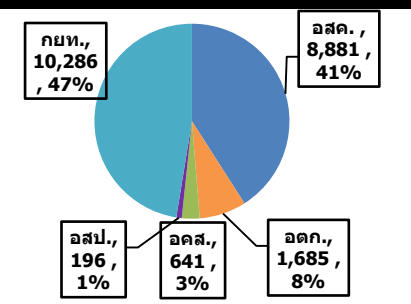
### ข้อเสนอนะ

สัดส่วนรายได้ของ อคส. และ อคก. ส่วนใหญ่เป็นรายได้ จากการดำเนินงานตามนโยบายรัฐบาล และการได้รับ เงินชดเชยจากการดำเนินโครงการ โดยในส่วน ของ รายได้จากการตามภารกิจมีสัดส่วนค่อนข้างน้อย ซึ่งรายได้ส่วนใหญ่ของ อคก. มาจากการบริหารตลาด กลางย่านพหลโยธิน ซึ่งความคืบหน้าในเรื่องต้น รพท. จะให้ อคก. ต่ออายุสัญญาโดยมีกำหนดระยะเวลา 10 ปี อย่างไรก็ตาม ทั้งสองแห่งควรเน้นการหารายได้ เชิงพาณิชย์เพื่อให้อำนาจตนเองได้ด้วย

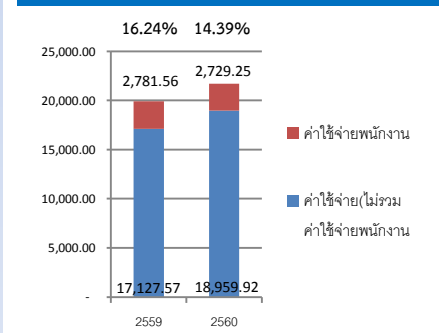
### EBITDA / กำไรสุทธิ (ล้านบาท)



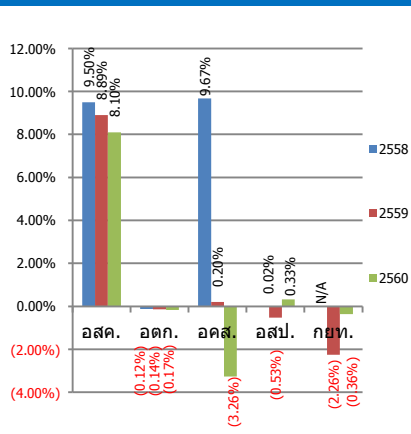
### ค่าใช้จ่ายรวม (ล้านบาท)



### คชจ.พนักงาน ต่อ คชจ. รวม (%)



### ROA (%)



### D/E Ratio (เท่า)

	อคส.	อคก.	อคส.	อสป.	กยท.
D/E 59	2.83	(1,546.64)	1.18	5.77	0.04
D/E 60	2.44	(363.00)	1.37	6.10	0.05

หมายเหตุ การขยายแห่งประเทศไทย (ซึ่งจัดตั้งขึ้นโดย การรวม 2 รัฐวิสาหกิจเข้าด้วยกัน คือ องค์การสวนยาง และ สำนักรงทอของสหกรณ์การทอสวนยางในปี 2559) จึงมีงบ การเงินเฉพาะปี 2559 - 2560

# State Enterprise Reviews by Sector



## สาขา ทรัพยากรธรรมชาติ

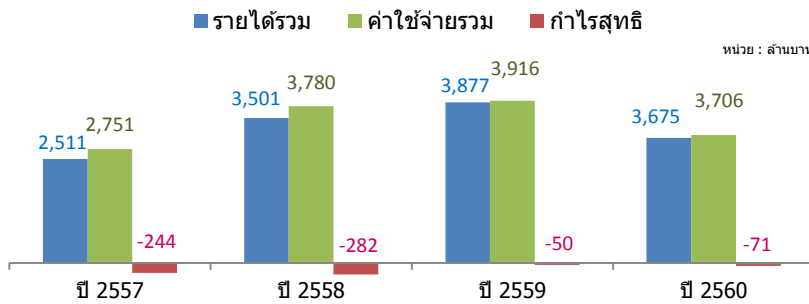
จำนวนรัฐวิสาหกิจ 3 แห่ง  
รอบสิ้นสุด ณ เดือนกันยายน 2560

ผลขาดทุนลดลง เนื่องจากมีรายได้เพิ่มขึ้นและค่าใช้จ่ายลดลง  
ภาพรวมเป็นการดำเนินการเชิงสังคม การลงทุนโครงการต่างๆ เพื่อเป็นแหล่ง  
เรียนรู้ของประชาชน ยังต้องคำนึงถึงการพัฒนาบุคลากรและสนับสนุนการวิจัย

### ผลประกอบการและฐานะการเงินในภาพรวม

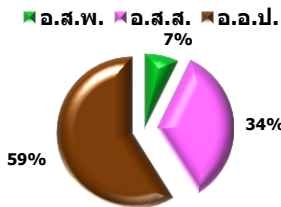
ผลการดำเนินการ (ล้านบาท)	2557	2558	2559	2560*	% Chg (YoY)
รายได้รวม	2,511.36	3,501.23	3,856.00	3,018.91	(22.12)%
EBITDA	(554.82)	426.33	(388.78)	(212.64)	45.31%
กำไรสุทธิ	(244.36)	(281.91)	(49.73)	(71.28)	(43.34)%
Net Profit Margin	(9.73)%	(8.05)%	(1.75)%	(2.36)%	N/A
ROA (%)	(2.68)%	(2.80)%	(0.65)%	(0.68)%	N/A
ฐานะทางการเงิน (ล้านบาท)					
สินทรัพย์	9,125.45	10,085.98	10,404.71	10,503.71	0.95%
หนี้สิน	3,156.40	4,137.81	4,441.26	4,602.08	3.62%
ส่วนของผู้ถือหุ้น	5,969.05	5,948.16	5,963.45	5,900.82	(1.05)%
D/E (%)	0.53	0.70	0.74	0.78	N/A
ROE (%)	(4.09)%	(4.74)%	(0.83)%	(1.21)%	N/A

### ผลการดำเนินงาน ณ เดือนกันยายน 2560

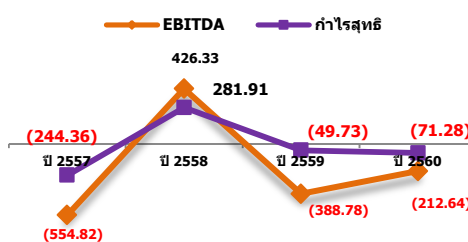


ที่มา : งบการเงินเบื้องต้นของรัฐวิสาหกิจสาขาทรัพยากรธรรมชาติ ปี 2560  
ข้อมูลของ อสพ. และ อสส. เป็นข้อมูลเดือน ต.ค. 59 - ก.ย. 60 และ ออป. เป็นข้อมูลเดือน ม.ค. - ก.ย. 60

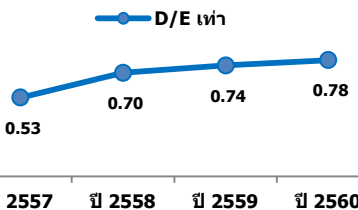
### โครงสร้างรายได้ (ลบ.)



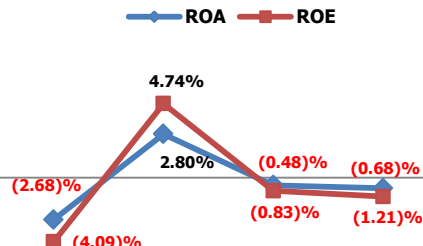
### EBITDA และ กำไรสุทธิ (ลบ.)



### อัตราส่วนหนี้สินต่อส่วนของผู้ถือหุ้น (D/E)



### ROA (%) และ ROE (%)



ที่มา : งบการเงินเบื้องต้นของรัฐวิสาหกิจสาขาทรัพยากรธรรมชาติ ปี 2560  
ข้อมูลของ อสพ. และ อสส. เป็นข้อมูลเดือน ต.ค. 59 - ก.ย. 60 และ ออป. เป็นข้อมูลเดือน ม.ค. - ก.ย. 60

### แผนยุทธศาสตร์รัฐวิสาหกิจรายสาขา

"พิจารณาสถานะและบทบาทการดำเนินการให้เหมาะสมกับบริบทที่เปลี่ยนแปลงไป พัฒนาและเผยแพร่องค์ความรู้ ควบคู่กับอนุรักษ์และตระหนักในการใช้ทรัพยากรธรรมชาติให้แก่มุมชนและประชาชน รวมถึงบริหารจัดการทรัพยากรธรรมชาติที่มีอยู่ให้เกิดมูลค่าทางสังคมและเศรษฐกิจ"

### บทวิเคราะห์

• ข้อมูลสิ้นสุด ณ เดือนกันยายน 2560 โดยรัฐวิสาหกิจสาขาทรัพยากรธรรมชาติที่จัดทำงบการเงินตามปีงบประมาณ ได้แก่ องค์การสวนสัตว์ (ออส.) และองค์การสวนพฤกษศาสตร์ (อสพ.) และที่จัดทำงบการเงินตามปีปฏิทิน ได้แก่ องค์การอุตสาหกรรมป่าไม้ (ออป.)

• **สินทรัพย์ หนี้สิน และส่วนของผู้ถือหุ้น** รัฐวิสาหกิจสาขาทรัพยากรธรรมชาติ มีสินทรัพย์รวม 10,504 ลบ. เพิ่มขึ้นร้อยละ 0.95 จากช่วงเดียวกันของปีก่อน ในส่วนของหนี้สินรวมอยู่ที่ 4,602 ลบ. เพิ่มขึ้นร้อยละ 3.62 และส่วนของผู้ถือหุ้น 5,901 ลบ. ลดลงร้อยละ 1.05 เมื่อเทียบกับช่วงเดียวกันของปีก่อนหน้านี้

• **รายได้รวม** รัฐวิสาหกิจสาขาทรัพยากรธรรมชาติมีรายได้รวมที่ 3,019 ลบ. ลดลงร้อยละ 22.12 เมื่อเทียบกับช่วงเดียวกันของปีก่อน เนื่องจากข้อมูลของ ออป. เป็นการดำเนินการ 9 เดือน (ม.ค. - ก.ย. 60)

• **ค่าใช้จ่ายรวม** รัฐวิสาหกิจสาขาทรัพยากรธรรมชาติมีรายจ่ายรวมอยู่ที่ 3,090 ลบ. ลดลงร้อยละ 21.10 เมื่อเทียบกับช่วงเดียวกันของปีก่อน โดยเป็นรายจ่ายของ ออป. จำนวน 1,442 ลบ. ซึ่งลดลงร้อยละ 9.56 เมื่อเทียบกับช่วงเดียวกันของปีก่อน ออส. จำนวน 1,432 ลบ. และ อสพ. จำนวน 217 ลบ.

• **กำไรสุทธิ** รัฐวิสาหกิจสาขาทรัพยากรธรรมชาติมีผลขาดทุน 71 ลบ. ซึ่งขาดทุนลดลงจากปีที่แล้ว โดย ออป. มีกำไรสุทธิอยู่ที่ 69 ลบ. อสพ. มีผลกำไรสุทธิ 45 ลบ. แต่ ออส. ขาดทุนจำนวน 185 ลบ. เนื่องจาก ออส. มีรายได้ลดลง แต่มีค่าใช้จ่ายที่สูงขึ้น โดยค่าใช้จ่ายที่สูงขึ้นส่วนหนึ่งมาจากค่าใช้จ่ายพนักงานที่เพิ่มขึ้นร้อยละ 5 จากปีก่อน

• **ประเด็นสำคัญ** รัฐวิสาหกิจในสาขาทรัพยากรธรรมชาติเป็นรัฐวิสาหกิจที่มีการดำเนินการเชิงสังคมมากกว่าการสร้างรายได้ จะเห็นได้ว่าค่า D/E มีอัตราที่เพิ่มขึ้น เนื่องจากรัฐวิสาหกิจมีรายได้หลักจากเงินงบประมาณของรัฐบาล จึงทำให้ขาดความสามารถในการบริหารจัดการองค์กร รวมทั้งเป็นรัฐวิสาหกิจที่มีโครงการลงทุนเพื่อเป็นแหล่งเรียนรู้ของประชาชน มุ่งสร้างประโยชน์ต่อสังคม ไม่มุ่งหวังผลกำไรสูงสุดแก่องค์กร ซึ่งทำให้มีค่า D/E สูงขึ้น เนื่องจากโครงการลงทุนหวังผลเชิงสังคม

### ข้อเสนอแนะ

- ควรมีการส่งเสริมการวิจัยและพัฒนาอย่างต่อเนื่องและนำนวัตกรรม/เทคโนโลยีที่ทันสมัยมาใช้ พร้อมทั้งเพิ่มอัตราค่าสิ่งนัวิจัยขององค์กร เพื่อเพิ่มขีดความสามารถในการดำเนินการขององค์กร และเป็นองค์กรชั้นนำที่สร้างประโยชน์สูงสุดให้แก่สังคมและเศรษฐกิจ
- ควรจัดทำฐานข้อมูลในการดำเนินการ โดยนำนวัตกรรมและเทคโนโลยีสารสนเทศมาช่วยในการจัดทำฐานข้อมูล
- ควรเพิ่มความสามารถในการสร้างรายได้ให้เพียงพอต่อการดำเนินงานขององค์กร รวมถึงพิจารณาโครงการลงทุนที่เกิดความคุ้มค่าสูงสุด
- ควรวางแผนด้านกำลังคนให้มีความเหมาะสมต่อการดำเนินการขององค์กร และมุ่งเน้นการพัฒนาบุคลากรให้มีความรู้และสมรรถนะสูงขึ้น เพื่อพัฒนาองค์กรอย่างยั่งยืน

# State Enterprise Reviews by Sector

สาขาอุตสาหกรรม

และพาณิชย์กรรม

จำนวนรัฐวิสาหกิจ 7 แห่ง

ประจำปี 2560 (ต.ค. 59 - ก.ย.60)



มีรายได้รวมและกำไรสุทธิเพิ่มขึ้น  
ทั้งนี้ ควรพัฒนาศักยภาพในการดำเนินธุรกิจ รวมถึงบริหารจัดการองค์กร  
ให้ทันสมัย โดยยึดหลักธรรมาภิบาล

## ผลประกอบการในภาพรวม

หน่วย : ล้านบาท

ผลการดำเนินการ (ล้านบาท)	2558	2559	2560	%Chg (YoY)
รายได้รวม	129,053	159,924	184,906	15.6%
EBITDA	9,873	13,215	15,762	19.3%
กำไรสุทธิ	8,260	11,989	14,682	22.5%
Net Profit Margin	6.4%	7.5%	7.9%	N/A
ROA (%)	14.2%	22.9%	23.8%	N/A
<b>ฐานะทางการเงิน (ล้านบาท)</b>				
สินทรัพย์	58,094	52,249	61,596	17.9%
หนี้สิน	34,353	25,225	27,677	9.7%
ส่วนของผู้ถือหุ้น	23,740	27,023	33,919	25.5%
D/E (เท่า)	1.4	0.9	0.8	N/A

ที่มา : งบการเงินเบื้องต้น ปีงบประมาณ 2560

## แผนยุทธศาสตร์รัฐวิสาหกิจรายสาขา

“พิจารณาบทบาทและภารกิจขององค์กรให้เหมาะสม  
กับบริบทที่เปลี่ยนแปลงไปเพื่อสนับสนุนยุทธศาสตร์  
ของประเทศเพิ่มศักยภาพในการดำเนินธุรกิจ  
รวมถึงบริหารจัดการองค์กรให้ทันสมัย  
โดยยึดหลักธรรมาภิบาล”

## บทวิเคราะห์

• ผลการดำเนินงานของรัฐวิสาหกิจสาขาอุตสาหกรรม โดยรวมในปีงบประมาณ 2560 มีผลการดำเนินการที่ดีขึ้น จากปีงบประมาณที่ผ่านมา (ปีงบประมาณ 2559) เนื่องมาจากการฟื้นตัวจากสภาพเศรษฐกิจโดยรวมของประเทศ

• ผลประกอบการของรัฐวิสาหกิจสาขาอุตสาหกรรม ในปีงบประมาณ 2560 มีรายได้รวมจำนวน 184,906 ลบ. ซึ่งโดยเปรียบเทียบแล้วเพิ่มขึ้นจากปี 2559 ที่มีรายได้รวมจำนวน 159,924 ลบ. หรือเพิ่มขึ้นร้อยละ 15.6

• อย่างไรก็ตาม ในปีงบประมาณ 2560 สาขาอุตสาหกรรม มีกำไรสุทธิเพิ่มขึ้นถึงร้อยละ 22.5 กล่าวคือกำไรสุทธิ ในปีงบประมาณ 2560 จำนวน 14,682 ลบ. เพิ่มขึ้นจากปีที่มีกำไรสุทธิ 11,989 ลบ. ทั้งนี้ Net Profit Margin ในปีงบประมาณ 2560 เพิ่มขึ้นเล็กน้อยจากในช่วงปีที่แล้ว (ร้อยละ 7.9) สะท้อนให้เห็นว่ามีประสิทธิภาพของการดำเนินงานในการทำกำไรยังอยู่ในระดับที่ดี

• เมื่อพิจารณาฐานะทางการเงินของรัฐวิสาหกิจ สาขาอุตสาหกรรม ในช่วงปีงบประมาณ 2560 รัฐวิสาหกิจในสาขาอุตสาหกรรมมีสินทรัพย์รวมทั้งสิ้น 61,596 ลบ. ซึ่งคิดเป็นจำนวนที่เพิ่มขึ้นเมื่อเทียบกับช่วงปีงบประมาณก่อนหน้าที่ 52,249 ลบ. หรือเพิ่มขึ้นที่ร้อยละ 17.9 โดยที่สินทรัพย์รวมส่วนใหญ่เป็นสัดส่วนของ สลากฯ รมส. อส. อีกทั้งมีการปรับตัวเพิ่มขึ้นของดัชนี ROA แสดงให้เห็นถึงศักยภาพในการทำกำไรจากสินทรัพย์ที่ดีขึ้น

• รัฐวิสาหกิจสาขาอุตสาหกรรมมีหนี้สินรวม 27,677 ลบ. มีสัดส่วนของผู้ถือหุ้น 33,919 ลบ. โดยที่สัดส่วนของหนี้สินต่อทุน (D/E) ของสาขาอุตสาหกรรมอยู่ในสัดส่วนที่ลดลงจากปีงบประมาณที่แล้วที่ร้อยละ 0.8

### ข้อเสนอแนะ

• รมส. ควรเร่งปรับกลยุทธ์การค้าและรักษาความสามารถในการแข่งขัน โดยการพิจารณาความคุ้มค่าและตำแหน่งทางการตลาดภายใต้หลังพระราชบัญญัติภาษีสรรพสามิต พ.ศ. 2560 มีผลบังคับใช้ รวมถึงจะต้องปรับแผนยุทธศาสตร์ให้รองรับและเตรียมพร้อมกับการเป็นนิติบุคคล เพื่อเพิ่มความคล่องตัวและประสิทธิภาพในการดำเนินการ

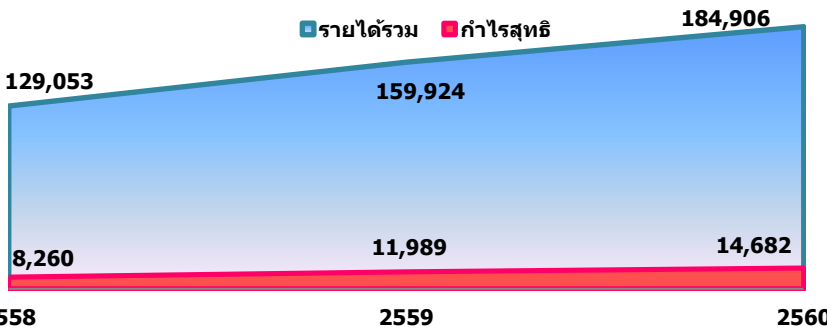
• อส. รง.ไฟ และ โรงพิมพ์ดาวรุ่ง ควรปรับแผนยุทธศาสตร์เพื่อมุ่งเน้นการดำเนินงานในเชิงผลลัพธ์ เพื่อให้มีการขับเคลื่อนองค์กรอย่างเป็นรูปธรรมและปฏิบัติงานได้จริง รวมถึงการคำนึงถึงต้นทุนการผลิตด้วย

• บอท. ควรเร่งศักยภาพในการดำเนินธุรกิจ รวมถึงบริหารจัดการองค์กรให้ทันสมัย

• สลากฯ ควรเร่งสนับสนุนการพัฒนาสังคม และเสริมสร้างรายได้รัฐอย่างยั่งยืน รวมถึงแก้ปัญหาเรื่องราคาสลากและการรวมชุดสลากให้เกิดผลอย่างเป็นรูปธรรม

## ผลการดำเนินงานรายไตรมาส

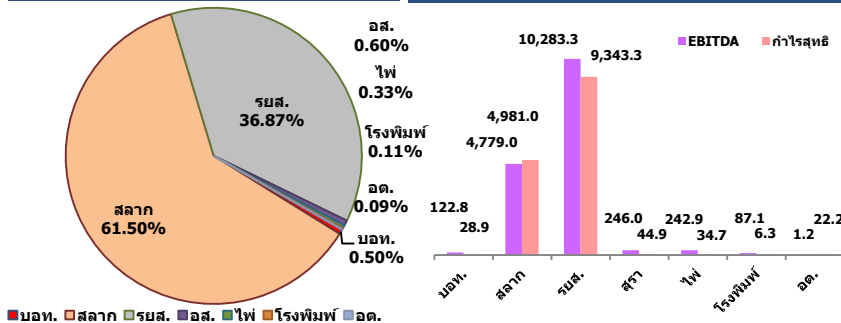
หน่วย : ล้านบาท



โครงสร้างรายได้ 184,589 ลบ.

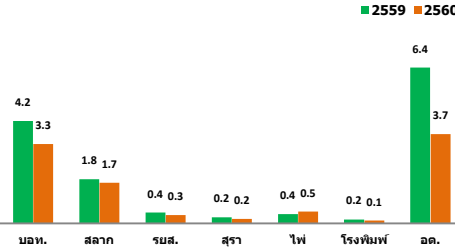
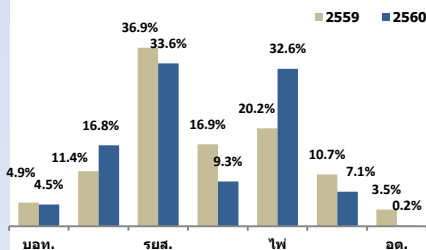
EBITDA / กำไรสุทธิ

หน่วย : ล้านบาท



## ROA Comparison

## D/E Comparison



# State Enterprise Reviews by Sector



## สาขา สังคมและเทคโนโลยี

จำนวนรัฐวิสาหกิจ 5 แห่ง  
รอบบัญชี ประจำปีงบประมาณ 2560

ในปี 2560 รัฐวิสาหกิจสาขาสังคมและเทคโนโลยีมีฐานะทางการเงิน  
และผลการดำเนินงานที่เพิ่มขึ้นจากปีก่อน

### ผลประกอบการในภาพรวม

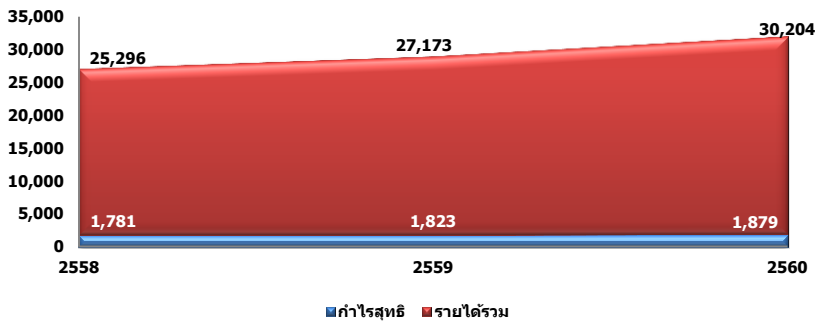
หน่วย : ล้านบาท

ผลการดำเนินการ (ล้านบาท)	2558	2559	2560	%Chg
รายได้รวม	25,296	27,173	30,204	11.15%
EBITDA	(7,759)	(7,790)	(9,704)	24.58%
กำไรสุทธิ	1,781	1,823	1,879	3.05%
Net Profit Margin	7.04%	6.71%	6.22%	N/A
ROA (%)	4.54%	4.11%	3.88%	N/A
ฐานะทางการเงิน (ล้านบาท)	2558	2559	2560	%Chg
สินทรัพย์	39,208	44,352	48,429	9.19%
หนี้สิน	21,870	25,787	29,662	15.03%
ส่วนของผู้ถือหุ้น	17,339	18,566	18,767	1.09%
เงินสด	9,506	9,437	11,897	26.07%
D/E (เท่า)	1.26	1.39	1.58	N/A

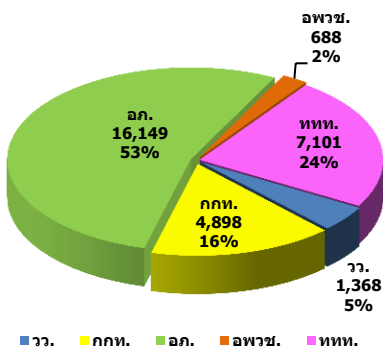
ที่มา : งบการเงินเบื้องต้น สาขาสังคมและเทคโนโลยี

### ผลการดำเนินงาน ประจำปีงบประมาณ 2560

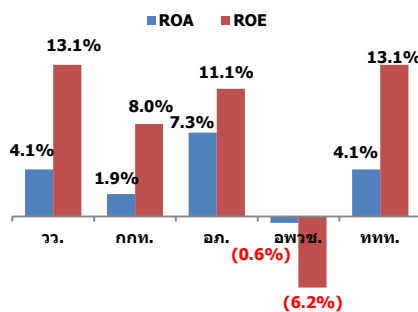
หน่วย : ล้านบาท



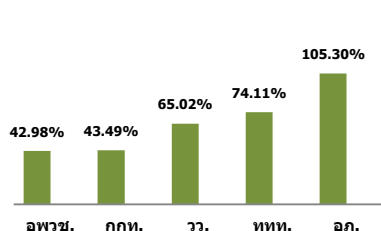
### โครงสร้างรายได้ (ลบ.)



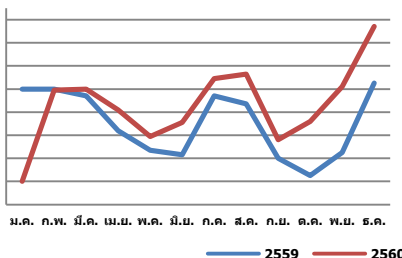
### อัตราส่วน ROA และ ROE (ร้อยละ)



### อัตราเบิกจ่ายงบลงทุน (%)



### ข้อมูลนักท่องเที่ยว (ล้านคน)



ที่มา : กลุ่มสถิติและเศรษฐกิจการท่องเที่ยว กรมการท่องเที่ยว

### แผนยุทธศาสตร์รัฐวิสาหกิจรายสาขา

สนับสนุนการวิจัยและนวัตกรรม รวมถึง  
เสริมสร้างการเรียนรู้ เพื่อสร้างมูลค่าเพิ่ม  
ทางเศรษฐกิจและสังคม

### บทวิเคราะห์

รัฐวิสาหกิจสาขาสังคมและเทคโนโลยี ประกอบด้วย  
องค์การเภสัชกรรม (อก.) การท่องเที่ยวแห่งประเทศไทย  
(ททท.) การกีฬาแห่งประเทศไทย (กกท.) สถาบันวิจัย  
วิทยาศาสตร์แห่งประเทศไทย (วว.) และองค์การ  
พิพิธภัณฑ์วิทยาศาสตร์แห่งชาติ (อพวช.) ซึ่งมี  
ผลการดำเนินงานประจำปี 2560 ดังนี้

● **สินทรัพย์ หนี้สินและส่วนของผู้ถือหุ้น** ประจำปี 2560  
รัฐวิสาหกิจสาขาสังคมฯ มีสินทรัพย์เพิ่มขึ้นร้อยละ 9.19  
มีหนี้สินเพิ่มขึ้นร้อยละ 15.03 และส่วนของผู้ถือหุ้นเพิ่มขึ้น  
ร้อยละ 1.09 เมื่อเปรียบเทียบกับปีที่แล้ว

● **รายได้** รัฐวิสาหกิจสาขาสังคมฯ มีรายได้รวมประจำปี  
2560 อยู่ที่ 30,204 ลบ. โดยโครงสร้างรายได้ของ  
รัฐวิสาหกิจสาขาสังคมฯ นั้น ร้อยละ 53 เป็นของ อ.ก.  
(16,149 ลบ.) ของ ททท. ร้อยละ 24 (7,101 ลบ.) และ  
ส่วนที่เหลือ คือ กกท. วว. อพวช. ร้อยละ 23 (6,954 ลบ.)  
โดยเพิ่มขึ้นจากปีที่แล้ว ร้อยละ 11.15

● **รายจ่าย** ค่าใช้จ่ายรวมของรัฐวิสาหกิจสาขาสังคมฯ  
มีจำนวน 28,393 ลบ. ซึ่งเพิ่มขึ้นร้อยละ 11.87 ของปีที่แล้ว  
เนื่องจากส่วนใหญ่เป็นค่าใช้จ่ายของ อ.ก. ททท. และ  
กกท. ที่เพิ่มขึ้น

● **กำไร** ประจำปี 2560 สาขาสังคมมีกำไรสุทธิอยู่ที่  
1,879 ลบ. เพิ่มขึ้นกว่าร้อยละ 3.05 เนื่องจาก วว. และ  
กกท. มีรายได้เพิ่มขึ้น

● **ROA และ ROE** รัฐวิสาหกิจสาขาสังคมฯ ยังคง  
มีอัตราส่วนที่ต่ำเนื่องจากเป็นรัฐวิสาหกิจที่ให้บริการ  
ในเชิงสังคมมิได้มีวัตถุประสงค์เพื่อแสวงหาผลกำไร

● **งบลงทุน** รัฐวิสาหกิจสาขาสังคมฯ มีอัตราส่วนการ  
เบิกจ่ายงบลงทุนร้อยละ 66.90 โดย อ.ก. มีอัตราการ  
เบิกจ่ายสูงที่สุด อยู่ที่ร้อยละ 105.30 อย่างไรก็ตาม  
อพวช. เบิกจ่ายได้น้อยสุดที่ร้อยละ 42.98

● ในส่วนของข้อมูลนักท่องเที่ยว ประจำปี 2560 อยู่ที่  
34.37 ล้านคน เพิ่มขึ้นจากปี 2559 จำนวน 1.93 ล้านคน  
เนื่องจากมีนักท่องเที่ยวในกลุ่มทวีปเอเชียเดินทางมาใน  
ประเทศไทยเพิ่มขึ้น

### ข้อเสนอแนะ

● รัฐวิสาหกิจสาขาสังคมฯ ควรมีการทำแผนพัฒนา ปรับ  
โครงสร้าง กระบวนการดำเนินงานและการบริหารจัดการ  
องค์กร เพื่อไม่ให้เกิดความซ้ำซ้อนในหน้าที่ และภารกิจ  
ขององค์กร รวมไปถึงการพิจารณาการลงทุนไปยังแหล่ง  
ต่างๆ ที่ให้ผลตอบแทนที่คุ้มค่าและลงทุนด้านเทคโนโลยี  
สารสนเทศในการจัดทำฐานข้อมูล (Big Data) เพื่อใช้  
ประโยชน์จากฐานข้อมูลและมีการบูรณาการข้อมูลร่วมกัน  
ระหว่างรัฐวิสาหกิจ

● มีการติดตามและกำกับการบริหารงบประมาณที่ได้รับจาก  
ภาครัฐให้เกิดประโยชน์สูงสุด โปร่งใส และตรวจสอบได้

● รัฐวิสาหกิจสาขาสังคมฯ ควรให้ความสำคัญต่อ  
การเบิกจ่ายงบลงทุนให้เป็นไปตามเป้าหมาย

● ควรมีการส่งเสริมด้านการตลาด เพื่อเพิ่มขีด  
ความสามารถในการแข่งขันของรัฐวิสาหกิจสาขาสังคมฯ