



# สำนักงานคณะกรรมการนโยบายรัฐวิสาหกิจ กระทรวงการคลัง STATE ENTERPRISE REVIEW: รายงาน

## การประปาส่วนภูมิภาค (กปภ.)

ไตรมาส 2 ประจำปี 2558 (1 ม.ค. 58 – 31 มี.ค. 58)

สาขาสาธารณสุขการ

**SOD: ปรับปรุงขยายโครงการระบบประปาในพื้นที่ภูมิภาคอย่างทั่วถึงและมีประสิทธิภาพ รวมถึงจัดหาและพัฒนาแหล่งน้ำดิบให้เพียงพอและบริหารต้นทุนให้มีประสิทธิภาพ**

### สถานะการดำเนินงาน



ไม่มีปัญหา

มีปัญหาบางเรื่อง

ระมัดระวัง

วิกฤติ

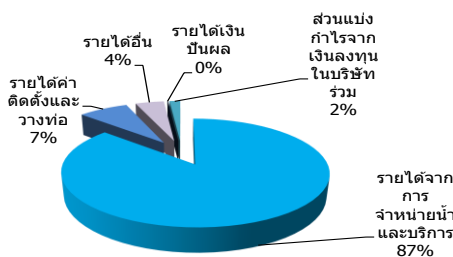
เมื่อวันที่ 1 ตุลาคม 2554 กปภ. ได้ถือปฏิบัติตามมาตรฐานการบัญชีและมาตรฐานการรายงานทางการเงินของไทย (TFRS) ซึ่งปรับให้สอดคล้องกับมาตรฐานการรายงานทางการเงินระหว่างประเทศ (IFRS) ซึ่งอาจส่งผลกระทบต่อบัญชีต่อสินทรัพย์และหนี้สินในปีแรกที่มีการถือปฏิบัติตาม TFRS ทั้งนี้ ผลที่เกิดขึ้นเป็นเพียงผลกระทบทางด้านบัญชี อย่างไรก็ตาม ผลประกอบการของ กปภ. จากการดำเนินงานยังคงเพิ่มขึ้นอย่างต่อเนื่อง

### ข้อมูลทั่วไป

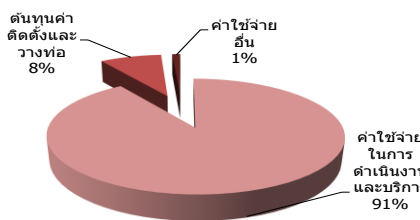
สังกัด: กระทรวงมหาดไทย  
ประธานกรรมการ: นายจิรัชย์ มูลทองโร่ย  
กรรมการผู้แทน กค.: นายสมชาย พูลสวัสดิ์  
ผู้อำนวยการ: นางรัตนา กิจวรรณ  
CFO: นางสาวจันทิรา จุโพทก  
จำนวนพนักงาน: 7,241 คน  
Website: www.pwa.co.th

### ข้อมูลด้านการดำเนินงาน

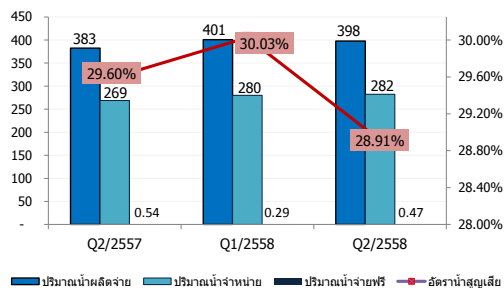
#### โครงสร้างรายได้



#### โครงสร้างค่าใช้จ่าย



### ปริมาณน้ำ (ล้าน ลบ.ม.) และอัตราน้ำสูญเสีย (%)



❖ กปภ. เตรียมพร้อมรับมือสถานการณ์ภัยแล้งและแก้ไขปัญหาขาดแคลนน้ำดิบสำหรับผลิตน้ำประปา โดยให้ กปภ. เขต และ กปภ. สาขา ทั่วประเทศ ตรวจสอบและประเมินปริมาณน้ำในแหล่งน้ำดิบที่ใช้สำหรับผลิตน้ำประปาช่วงฤดูแล้ง ตรวจสอบหาแหล่งน้ำดิบสำรอง และตรวจสอบเครื่องจักรอุปกรณ์ต่างๆ ให้อยู่ในสภาพพร้อมใช้งาน รวมถึงสร้างความร่วมมือกับหน่วยงานต่างๆ อาทิ กองทัพบก กรมทรัพยากรน้ำบาดาล การไฟฟ้าส่วนภูมิภาค บริษัท ปตท. จำกัด (มหาชน) องค์กรปกครองส่วนท้องถิ่น เป็นต้น เพื่อช่วยเหลือประชาชนที่ได้รับเดือดร้อนให้น้ำที่มีคุณภาพที่ได้มาตรฐานใช้สำหรับอุปโภคบริโภค

❖ ภาพรวมผลการดำเนินงานของ กปภ. Q2/58 มีกำไรสุทธิจำนวน 1,384 ลบ. ลดลงจาก Q2/57 จำนวน 995 ลบ. หรือลดลงคิดเป็นร้อยละ 42 เนื่องจากค่าใช้จ่ายรวมเพิ่มขึ้น โดย Q2/58 มีค่าใช้จ่ายรวมจำนวน 4,993 ลบ. เพิ่มขึ้นจาก Q2/57 จำนวน 322 ลบ. หรือเพิ่มขึ้นคิดเป็นร้อยละ 7 สาเหตุหลักมาจากค่าใช้จ่ายจากการดำเนินงานเพิ่มขึ้น โดยเพิ่มขึ้นจาก Q2/57 จำนวน 341 ลบ. หรือเพิ่มขึ้นคิดเป็นร้อยละ 7 ในขณะที่ค่าใช้จ่ายอื่นลดลงจาก Q2/57 จำนวน 20 ลบ. หรือลดลงคิดเป็นร้อยละ 26 ในส่วนของรายได้รวมพบว่า รายได้รวมเพิ่มขึ้น โดย Q2/58 มีรายได้รวมจำนวน 6,947 ลบ. เพิ่มขึ้นจาก Q2/57 จำนวน 265 ลบ. หรือเพิ่มขึ้นคิดเป็นร้อยละ 4 สาเหตุหลักมาจาก รายได้จากการดำเนินงานเพิ่มขึ้น โดยเพิ่มขึ้นจาก Q2/57 จำนวน 315 ลบ. หรือเพิ่มขึ้นร้อยละ 5 ในขณะที่รายได้อื่นๆ รวมลดลงจาก Q2/57 จำนวน 51 ลบ. หรือลดลงคิดเป็นร้อยละ 11 อย่างไรก็ตามเนื่องจากการเพิ่มขึ้นของค่าใช้จ่ายรวมมากกว่าการเพิ่มขึ้นของรายได้รวมจึงส่งผลให้กำไรสุทธิของ Q2/58 ลดลง ซึ่งสอดคล้องกับผลการดำเนินงานช่วงครึ่งปีแรกของปี 58 ที่มีกำไรสุทธิ 2,545 ลบ. ลดลงเมื่อเทียบกับครึ่งปีแรกของปี 57 จำนวน 1,272 ลบ. หรือลดลงคิดเป็นร้อยละ 33

### ข้อมูลทางการเงินที่สำคัญ

หน่วย: ล้านบาท	2557	6M/57 (ค.ค. 56 - มี.ค. 57)	6M/58 (ค.ค. 57 - มี.ค. 58)	%Chg	ม.ค.- มี.ค. 57	ม.ค.- มี.ค. 58	%Chg	ค.ค. - ค.ค. 57	%Chg (QoQ)
<b>ฐานะทางการเงิน</b>									
เงินสด	5,780	7,821	6,288	-20%	7,821	6,288	-20%	5,741	10%
สินทรัพย์รวม	91,431	88,969	94,339	6%	88,969	94,339	6%	92,331	2%
หนี้สินรวม	56,479	54,970	57,973	5%	54,970	57,973	5%	56,224	3%
ทุนรวม	34,952	33,999	36,366	7%	33,999	36,366	7%	36,106	1%
กำไร(ขาดทุน)สะสม	1,415	460	2,867	523%	460	2,867	523%	2,607	10%
<b>ผลการดำเนินงาน</b>									
รายได้จากการดำเนินงาน	26,017	12,437	13,001	5%	6,218	6,533	5%	6,468	1%
รายได้รวม	27,820	13,295	13,820	4%	6,682	6,947	4%	6,905	1%
ค่าใช้จ่ายจากการดำเนินงาน	18,831	8,989	9,734	8%	4,597	4,938	7%	4,796	3%
ค่าใช้จ่ายรวม	19,072	9,107	9,804	8%	4,671	4,993	7%	4,811	4%
กำไรจากการดำเนินงาน	7,186	3,448	3,267	-5%	1,621	1,595	-2%	1,672	-5%
ดอกเบี้ยจ่าย	2,758	371	1,471	297%	(369)	570	-255%	902	-37%
ภาษีเงินได้นิติบุคคล	0	0	0	0%	0	0	0%	0	0%
EBITDA	11,209	5,418	5,353	-1%	2,598	2,644	2%	2,709	-2%
กำไร(ขาดทุน)สุทธิ	5,989	3,817	2,545	-33%	2,379	1,384	-42%	1,192	16%
<b>อื่นๆ</b>									
ค่าใช้จ่ายพนักงาน	3,656	1,541	1,773	15%	782	870	11%	902	-4%
กำไร (ขาดทุน) จากอัตราแลกเปลี่ยน	0	0	0	0%	0	0	0%	0	0%
ค่าเสื่อมราคา/ค่าตัดจำหน่าย	4,023	1,969	2,086	6%	977	1,049	7%	1,037	1%
เงินปันส่ง/เงินปันผล	5,679	3,280	1,000	N.A.	1,357	0	N.A.	1,000	N.A.
เงินอุดหนุนจากงบประมาณ	1,408	381	1,334	250%	265	606	129%	728	-17%
งบลงทุน (เป็นหน่วย)	9,000	1,857	3,667	97%	765	2,243	193%	1,424	58%
งบลงทุนเบิกจ่าย	8,826	2,813	4,351	55%	939	2,338	149%	2,013	16%
อัตรากำไรเบ็ดเสร็จ (%)	98.06%	151.49%	118.65%		122.71%	104.24%		141.35%	
<b>อัตราส่วนทางการเงิน</b>									
ROA	6.55%	8.58%	5.40%		10.70%	5.87%		5.17%	
ROE	17.14%	22.45%	14.00%		27.99%	15.22%		13.21%	
D/E (เท่า)	1.62	1.62	1.59		1.62	1.59		1.56	
Net Profit Margin	21.53%	28.71%	18.41%		35.61%	19.92%		17.27%	

ที่มา : งบการเงินเบื้องต้น

- หมายเหตุ : 1. เงินสด เท่ากับเงินสดและรายการเทียบเท่าเงินสด และเงินลงทุนชั่วคราว  
2. ดอกเบี้ยจ่าย เท่ากับรายการต้นทุนทางการเงินในงบกำไรขาดทุน  
3. ค่าใช้จ่ายรวมยังไม่รวมดอกเบี้ยจ่ายและภาษีเงินได้



# สำนักงานคณะกรรมการนโยบายรัฐวิสาหกิจ กระทรวงการคลัง

## STATE ENTERPRISE REVIEW: รายงาน

สาขาสาธารณูปการ

การประปาส่วนภูมิภาค (กปภ.)

ไตรมาส 2 ประจำปี 2558 (1 ม.ค. 58 – 31 มี.ค. 58)

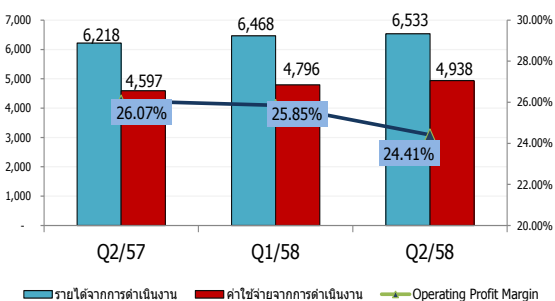
### นโยบายรัฐ

#### การดำเนินงานตามนโยบาย

- กปภ. ได้ให้ความสำคัญต่อการเบิกจ่ายงบลงทุนตามนโยบายของภาครัฐที่เร่งรัดการลงทุนของรัฐวิสาหกิจเพื่อช่วยขับเคลื่อนเศรษฐกิจ โดยผู้บริหารระดับสูงมีการประชุมติดตามและเร่งรัดการเบิกจ่ายงบลงทุน รวมถึงเร่งรัดการดำเนินงานสำรวจออกแบบให้แล้วเสร็จเพื่อจะทำได้ดำเนินการโครงการก่อสร้างให้เป็นไปตามเป้าหมาย ทั้งนี้ Q2/58 กปภ. มีการเบิกจ่ายงบลงทุนสูงกว่าเป้าหมาย โดยมีการเบิกจ่ายงบลงทุนเท่ากับ 2,338 ลบ.

#### ข้อมูลอื่นๆ ที่สำคัญ

##### รายได้และค่าใช้จ่ายจากการดำเนินงาน (ล้านบาท)



#### ต้นทุนและกำไรผลิตส่งจำหน่าย

ต้นทุนส่งจ่ายต่อ 1 ลบ.ม. (บาท)	Q2/57 (ล้านบาท)	Q2/58 (ล้านบาท)	% Change	% Portion
ค่าน้ำดิบ	1,837	1,920	5%	37%
ค่าใช้จ่ายพนักงาน	782	870	11%	17%
ค่าไฟฟ้า	491	517	5%	10%
ค่าสารเคมี	79	82	3%	2%
ค่าวัสดุ	262	330	26%	6%
ค่าเสื่อมและค่าใช้จ่ายตัดจ่าย	977	1,049	7%	20%
ค่าใช้จ่ายอื่น*	-	475	-184%	8%
<b>รวม</b>	<b>3,953</b>	<b>5,166</b>	<b>31%</b>	<b>100%</b>
ต้นทุนส่งจ่ายต่อ 1 ลบ.ม. (บาท)	<b>10.33</b>	<b>12.99</b>	<b>26%</b>	

หมายเหตุ \*ปรับปรุงบัญชีค่าใช้จ่ายตามมาตรฐาน IFRS

#### การประเมินผลการดำเนินงาน

##### ผลการประเมินปีบัญชี 57 มีคะแนนเฉลี่ย 4.4643

ตัวชี้วัด	เป้าหมาย	ค่าจริง
<b>ผลการประเมินกระบวนการ</b>	216.25	228
<b>ผลการดำเนินงานของรัฐวิสาหกิจ</b>		
1 จำนวน กปภ. สาขาที่มีแรงดันน้ำเฉลี่ย	194	200
2 คุณภาพน้ำประปา		
- คุณภาพ (ร้อยละ)	96	99.85
- เคมี (ร้อยละ)	96	99.69
- แบคทีเรีย (ร้อยละ)	96	99.92
3 ระดับความพึงพอใจลูกค้าต่อประสิทธิภาพในกระบวนการให้บริการของ กปภ. (ระดับ)	3	4.08
4 ค่าไรจากการดำเนินงาน (EBITDA)		
- กปภ. ดำเนินงาน (ล้านบาท)	8,054	8,565
- โครงการเอกชนร่วมลงทุน (ล้านบาท)	74	184
5 ความสามารถในการบริหารแผนลงทุน	90	100
6 จำนวนผู้ใช้ซ้ำ	18.52	19
7 ระดับความผูกพันต่อองค์กรของพนักงาน	3.50	4.13
8 อัตราน้ำสูญเสีย	27.50	28.53
9 จำนวน กปภ. สาขาที่ควบคุมอัตราน้ำสูญเสีย (แห่ง)	12	20
10 โครงการบริหารจัดการการใช้น้ำอย่างรู้คุณค่า	3	4.92

ผู้จัดทำ: นางสาวฉัตร ดงชาตรี

สำนัก : กองพัฒนารัฐวิสาหกิจ 2

ผู้อำนวยการสำนัก : นางสาวจตุรดา สาภาคุณงาม

โทรศัพท์ : 02-298-5880-7 ต่อ 2158

วันที่จัดทำ : 29 พ.ค. 2558

#### วิเคราะห์ผลการดำเนินงาน

- **ฐานะทางการเงินของ กปภ.** ณ มีนาคม 58 มีสินทรัพย์รวมจำนวน 94,339 ลบ. เพิ่มขึ้นจากมีนาคม 57 จำนวน 5,370 ลบ. หรือเพิ่มขึ้นคิดเป็นร้อยละ 6 มีหนี้สินรวมจำนวน 57,973 ลบ. เพิ่มขึ้นจากมีนาคม 57 จำนวน 3,003 ลบ. หรือเพิ่มขึ้นคิดเป็นร้อยละ 5 และมีทุนรวมจำนวน 36,366 ลบ. เพิ่มขึ้นจากมีนาคม 57 จำนวน 2,367 ลบ. หรือเพิ่มขึ้นคิดเป็นร้อยละ 7 นอกจากนี้แล้ว ณ มีนาคม 58 มีกำไรสะสมจำนวน 2,867 ลบ. เพิ่มขึ้นจากมีนาคม 57 จำนวน 2,407 ลบ. หรือเพิ่มขึ้นคิดเป็นร้อยละ 523 เนื่องจากการปรับปรุงมาตรฐานบัญชีและมาตรฐานการรายงานทางการเงินของไทยให้สอดคล้องกับมาตรฐานการรายงานทางการเงินระหว่างประเทศ ส่งผลให้เกิดการขาดทุนสะสมในปีแรกๆ ที่ปรับปรุงมาตรฐานบัญชี และการขาดทุนสะสมจะทยอยลดลงจนเป็นกำไรสะสมในปัจจุบัน
- **ผลการดำเนินงานของ กปภ.** พบว่า Q2/58 มีกำไรจากการดำเนินงานจำนวน 1,595 ลบ. ลดลงจาก Q2/57 จำนวน 26 ลบ. หรือลดลงคิดเป็นร้อยละ 2 สาเหตุหลักมาจากการเพิ่มขึ้นของค่าใช้จ่ายจากการดำเนินงานและบริการ ทั้งนี้ สรุปการดำเนินงานดังนี้
  - **รายได้จากการดำเนินงานเพิ่มขึ้น** โดย Q2/58 มีรายได้จากการดำเนินงานจำนวน 6,533 ลบ. เพิ่มขึ้นจาก Q2/57 จำนวน 315 ลบ. หรือเพิ่มขึ้นร้อยละ 5 สาเหตุหลักมาจากการเพิ่มขึ้นของรายได้จากการจำหน่ายน้ำและบริการ ซึ่ง Q2/58 มีรายได้จากการจำหน่ายน้ำและบริการจำนวน 6,018 ลบ. เพิ่มขึ้นจาก Q2/57 จำนวน 281 ลบ. หรือเพิ่มขึ้นคิดเป็นร้อยละ 5 เนื่องมาจาก การเพิ่มขึ้นของจำนวนผู้ใช้น้ำและปริมาณการจำหน่ายน้ำ รองลงมาจากการเพิ่มขึ้นของรายได้ค่าติดตั้งและวางท่อ ซึ่ง Q2/58 มีรายได้ค่าติดตั้งและวางท่อจำนวน 514 ลบ. เพิ่มขึ้นจาก Q2/57 จำนวน 35 ลบ. หรือเพิ่มขึ้นคิดเป็นร้อยละ 7
  - **ค่าใช้จ่ายจากการดำเนินงานเพิ่มขึ้น** โดย Q2/58 มีค่าใช้จ่ายดำเนินงานจำนวน 4,938 ลบ. เพิ่มขึ้นจาก Q2/57 จำนวน 341 ลบ. หรือเพิ่มขึ้นคิดเป็นร้อยละ 7 สาเหตุหลักมาจากการเพิ่มขึ้นของค่าใช้จ่ายในการดำเนินงานและบริการ ซึ่ง Q2/58 มีค่าใช้จ่ายในการดำเนินงานและบริการจำนวน 4,521 ลบ. เพิ่มขึ้นจาก Q2/57 จำนวน 315 ลบ. หรือเพิ่มขึ้นคิดเป็นร้อยละ 8 รองลงมาเป็นการเพิ่มขึ้นของต้นทุนค่าติดตั้งและวางท่อ ซึ่ง Q2/58 มีต้นทุนค่าติดตั้งและวางท่อจำนวน 417 ลบ. เพิ่มขึ้นจาก Q2/57 จำนวน 26 ลบ. หรือลดลงคิดเป็นร้อยละ 7

#### สรุปการดำเนินงานและข้อเสนอแนะ

##### สรุปการดำเนินงาน

- กปภ. จัดตั้งขึ้นเมื่อวันที่ 28 กุมภาพันธ์ 2522 มีวัตถุประสงค์เพื่อส่งเสริมธุรกิจการประปา โดยการสำรวจ จัดหาแหล่งน้ำดิบ เพื่อใช้ในการผลิตจัดส่งและจำหน่ายน้ำประปา รวมทั้งการดำเนินธุรกิจต่อเนื่องเกี่ยวกับประปา กปภ. เป็นหน่วยงานที่ให้บริการน้ำประปาทั่วประเทศ ยกเว้น กรุงเทพมหานคร สมุทรปราการ นนทบุรี และส่วนที่อยู่ในการดูแลขององค์กรปกครองส่วนท้องถิ่น โดยแบ่งสายการปฏิบัติงานออกเป็น 10 เขต 234 สาขา และ 357 หน่วยงานย่อย ในช่วงครึ่งปีแรกของปีงบประมาณ 2558 มีปริมาณน้ำผลิตจ่ายจำนวน 799,569 ล้าน ลบ.ม. มีปริมาณน้ำจำหน่ายจำนวน 562,699 ล้าน ลบ.ม. มีจำนวนผู้ใช้น้ำประปาในภาพรวมจำนวน 3,869,449 ราย และกปภ. มีสัญญาให้เอกชนร่วมทุนรวม 12 โครงการ

##### ข้อเสนอแนะในการปรับปรุง/พัฒนารัฐวิสาหกิจ

- กปภ. ควรจัดทำแผนแม่บทพัฒนาแหล่งน้ำดิบอย่างเป็นรูปธรรม และสำรวจแหล่งน้ำดิบสำรอง เพื่อลดผลกระทบในช่วงฤดูแล้ง
- กปภ. ควรจัดทำแผนบริหารจัดการน้ำสูญเสียอย่างเป็นระบบทั้งในระยะสั้นและระยะยาว พร้อมการบริหารจัดการแรงดันน้ำเพื่อให้การดำเนินงานมีประสิทธิภาพ
- กปภ. ควรสร้างความร่วมมือกับ การประปานครหลวง องค์กรปกครองส่วนท้องถิ่นและหน่วยงานต่างๆ ที่เกี่ยวข้อง ให้เกิดการบูรณาการเกี่ยวกับการผลิตการจ่ายน้ำประปา