



# สำนักงานคณะกรรมการนโยบายรัฐวิสาหกิจ กระทรวงการคลัง

## STATE ENTERPRISE REVIEW: รายงาน

สาขาเกษตร

องค์การสวนยาง

ไตรมาส 1 ประจำปี 2557 (1 ต.ค. 56 – 31 ธ.ค. 56)

**SOD :** พัฒนาระบบบริหารจัดการองค์กรให้มีความสามารถในการแข่งขันในด้านธุรกิจอุตสาหกรรมยางพาราได้อย่างมีประสิทธิภาพ และเตรียมความพร้อมเพื่อรองรับการจัดตั้งการยางแห่งประเทศไทย

### สถานะการดำเนินงาน



ไม่มีปัญหา

มีปัญหาบางเรื่อง

ระมัดระวัง

วิกฤติ

อ.ส.ย. ไม่ได้ประสบปัญหาด้านการเงินหรือด้านบุคลากร แต่ระบบการบริหารจัดการองค์กร ของ อ.ส.ย. ยังไม่ได้มาตรฐานที่ สดร. กำหนดไว้ โดยในปี 2556 สกย.ได้คะแนนในหมวดการบริหารจัดการองค์กรเพียง 2.6641 โดยได้คะแนนด้านการบริหารความเสี่ยงต่ำที่สุดที่ 1.7000

### ข้อมูลทั่วไป

**สังกัด:** กระทรวงเกษตรและสหกรณ์

**ประธานกรรมการ:** นายยุคล ลิ้มแหลมทอง

**กรรมการผู้แทน กค.:** นางสาวปทุมมาลัย ไบรัมย์

**ผู้อำนวยการ:** นายชนะชัย เปล่งศิริวิธร

**CFO:** นางกอบนุญ เกราะแก้ว

**จำนวนพนักงาน:** พนักงาน 258 คน ลูกจ้าง 1,410 คน

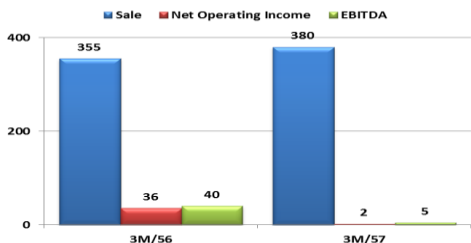
รวม 1,668 คน

**Website:** www.reothai.co.th

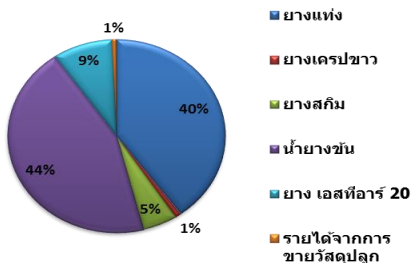
### ข้อมูลด้านการดำเนินงาน

รายได้จากการขาย กำไรจากการดำเนินงาน และ EBITDA

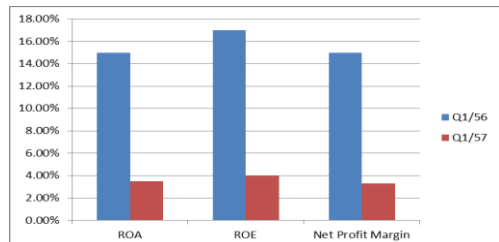
หน่วย : ลบ.



### สัดส่วนรายได้จากการขายผลิตภัณฑ์ของ อ.ส.ย.



### อัตราส่วนทางการเงิน



ที่มา : งบการเงินเบื้องต้นของ อ.ส.ย. ไตรมาสที่ 1 ปี 2557

- นายยุคล ลิ้มแหลมทอง รัฐมนตรีว่าการกระทรวงเกษตรและสหกรณ์ เปิดเผยภายหลังเป็นประธานเปิดการสัมมนาเรื่อง อนาคตอุตสาหกรรมยางพาราไทยกับการเป็นศูนย์กลางยางพาราอาเซียนว่า ไทยยังคงยืนยันที่จะเป็นศูนย์กลางยางพาราอาเซียนเนื่องจากมีความพร้อมทั้งด้านการการผลิตและการส่งออก โดยต้องประสานกับประเทศผู้ผลิตยางพารารายใหญ่อีก 2 ประเทศ คือ มาเลเซีย และอินโดนีเซียในการกำหนดกรอบความร่วมมือเพื่อรักษาเสถียรภาพราคายาง การวางแผนปริมาณผลผลิตของแต่ละประเทศและการศึกษาวิจัยร่วมกัน สำหรับการบริหารจัดการในเรื่องราคายางพาราในประเทศ ทางกระทรวงเกษตรฯ มีแนวคิดที่จะให้สหกรณ์สวนยางที่เข้มแข็งในแต่ละจังหวัดสามารถกำหนดราคานำเข้าขงมันได้เองซึ่งมีเกษตรกรเป็นฐานในการผลิตเบื้องต้นที่จะนำไปสู่การกำหนดราคาในตลาดกลางหัดใหญ่และเชื่อมโยงไปถึงราคาในตลาดโลกได้ ปัจจุบันภาคเอกชนและผู้ประกอบการอุตสาหกรรมยางพาราของไทยมีความเข้มแข็งและมีศักยภาพ สิ่งที่ต้องดำเนินการคือการสนับสนุนให้เกษตรกรพัฒนาศักยภาพตัวเอง โดยสามารถทำการผลิตเบื้องต้นเพื่อป้อนให้อุตสาหกรรมต่อเนื่องได้ ซึ่งภาครัฐให้การสนับสนุนโดยให้ ธ.ก.ส. ปลดปล่อยแก่สถาบันเกษตรกร วงเงิน 5,000 ลบ. และให้ธนาคารออมสินปล่อยกู้อุตสาหกรรมขนาดใหญ่ในธุรกิจยางพาราวงเงิน 15,000 ลบ

**ความคืบหน้าโครงการพัฒนาศักยภาพสถาบันเกษตรกรเพื่อรักษาเสถียรภาพราคายาง** ณ เดือนพฤศจิกายน 2556 ซึ่งขยายจากสถาบันเกษตรกร ปริมาณทั้งสิ้น 213,118.85 ต้น มูลค่ารับซื้อ 21,088.72 ล.บ. สถาบันเกษตรกรที่เข้าร่วมโครงการทั้งหมด 1,441 สถาบัน โครงการได้รับอนุมัติเงินกู้ทั้งหมด จำนวน 45,000 ล.บ.จาก ธ.ก.ส. ดอกเบี้ยร้อยละ 0 โดย อ.ส.ย. ได้ลงนามสัญญาเงินกู้กับ ธ.ก.ส. จำนวน 22,000 ล้านบาท สัญญาสิ้นสุด 31 มี.ค.2556

**ความคืบหน้าร่างพระราชบัญญัติการยางแห่งประเทศไทย** - ร่าง พรบ.กยท.ได้ผ่านการพิจารณาของสภาผู้แทนราษฎรในวาระที่ 3 และได้ส่งมายังวุฒิสภาเพื่อพิจารณาโดยที่ประชุมวุฒิสภาได้พิจารณาและเห็นชอบร่างพระราชบัญญัติดังกล่าวในวาระที่ 3 โดยมีการแก้ไขแล้ว ปัจจุบันร่าง พรบ. ดังกล่าวอยู่ในระหว่างพิจารณาของคณะกรรมการร่วมกันของรัฐสภา

### ข้อมูลทางการเงินที่สำคัญ

หน่วย : ล้านบาท

	2554	2555	2556	%Chg	Q1/56	Q1/57	%Chg
<b>ฐานะการเงิน</b>							
เงินสด	277	113	68	(39.8%)	87	106	55.88%
สินทรัพย์รวม	1,375	1,467	1,550	5.66%	1,516	1,507	(3%)
หนี้สินรวม	97	181	245	35.36%	172	193	(21%)
ทุนรวม	1,278	1,286	1,305	(1.5%)	1,344	1,314	0.7%
กำไร (ขาดทุน) สะสม	783	675	627	N.A.	56	13	(98%)
<b>ผลการดำเนินงาน</b>							
รายได้จากการดำเนินงาน	1,661	1,300	1,276	(2%)	355	380	7.0%
รายได้รวม	1,692	1,333	1,323	(1%)	380	394	3.7%
ค่าใช้จ่ายจากการดำเนินงาน	1,444	1,266	1,351	6.7%	319	378	18.5%
ค่าใช้จ่ายรวม	1,462	1,273	1,375	8.0%	323	381	18.0%
กำไรจากการดำเนินงาน	217	34	(75)	(321%)	36	2	(94.4%)
ดอกเบี้ยจ่าย	0	0	0	N.A.	0	0	N.A.
ภาษีเงินได้นิติบุคคล	0	0	0	N.A.	0	0	N.A.
EBITDA	244	47	(58)	(223%)	40	5	(87.5%)
กำไร (ขาดทุน) สุทธิ	230	60	(52)	(187%)	57	13	(77.2%)
<b>อื่นๆ</b>							
ค่าใช้จ่ายพนักงาน	86	77	86	11.7%	13	13	0.0%
กำไร (ขาดทุน) จากอัตราแลกเปลี่ยน	0	0	0	N.A.	0	0	N.A.
ค่าเสื่อมราคา/ค่าตัดจำหน่าย	14	13	17	30.8%	4	3	(25%)
เงินมาส่ง/เงินปันผล	64	0	0	N.A.	0	0	N.A.
เงินอุดหนุนจากงบประมาณ	425	516	573	N.A.	3	3	0.00%
งบลงทุน (เป้าหมาย)	607	345	457	32.5%	21	709	3276.19%
งบลงทุนเบิกจ่าย	293	202	343	69.8%	23	624	2613.04%
อัตราการเบิกจ่าย (%)	48.3%	58.6%	75.1%		109.5%	88.0%	
<b>อัตราส่วนทางการเงิน</b>							
ROA	16.7%	4.1%	-3.4%		15.0%	3.5%	
ROE	18.0%	4.7%	-4.0%		17.0%	4.0%	
D/E (เท่า)	7.6%	14.1%	18.8%		12.8%	14.7%	
Net Profit Margin	13.6%	4.5%	-3.9%		15.0%	3.3%	

ที่มา : งบการเงินที่ สดง. รับรองแล้วถึงปี 2555 และงบการเงินเบื้องต้นของ อ.ส.ย. ไตรมาสที่ 1 ปี 2557 ที่ปรับปรุงใหม่ตามมาตรฐานการบัญชีสากล (IFRS)



สาขาเกษตร

# สำนักงานคณะกรรมการนโยบายรัฐวิสาหกิจ กระทรวงการคลัง STATE ENTERPRISE REVIEW: รายงาน

## องค์การสวนยาง

ไตรมาส 1 ประจำปี 2557 (1 ต.ค. 56 – 31 ธ.ค. 56)

### นโยบายรัฐ

#### การดำเนินงานตามนโยบายรัฐบาล

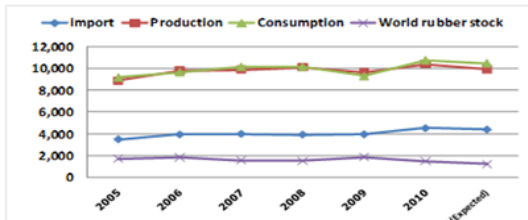
โครงการพัฒนาศักยภาพสถาบันเกษตรกรเพื่อรักษาเสถียรภาพราคายาง - องค์การสวนยางได้เริ่มดำเนินการประกาศราคา เพื่อรับซื้อยางจากสถาบันเกษตรกรที่เข้าร่วมโครงการฯ ตั้งแต่วันที่ 4 พฤษภาคม 2555 เป็นต้นมา ณ เดือนพฤศจิกายน 2556 ปริมาณซื้อขายรวม 213,118.85 ตัน มูลค่าซื้อขายรวม 21,088.72 ล้านบาท ประกอบด้วย

1. ปริมาณยางแปรรูปเสร็จและขนส่งจัดเก็บในโกดังแล้ว จำนวน 200,712.794 ตัน
2. ปริมาณยางที่อยู่ระหว่างการผลิตและรอการขนย้าย จำนวน 7,906.247 ตัน

### ข้อมูลอื่นๆ ที่สำคัญ

#### ปริมาณการส่งออกยางธรรมชาติ

หน่วย : เมตริกตัน



ที่มา : สถาบันวิจัยยาง

#### เปรียบเทียบราคาประกาศ FOB กรุงเทพฯ ปี 2556

เดือน/ปี	ยางแผ่นรมควัน ชั้น 3	ยางแท่ง 5L	ยางแท่ง 20	น้ำยางข้น
ม.ค.	99.83	92.25	92.25	61.43
ก.พ.	95.98	93.83	90.83	60.76
มี.ค.	87.8	86.48	83.48	61.3
เม.ย.	82.78	78.06	75.02	59.53
พ.ค.	89.8	78.47	75.47	61.73
มิ.ย.	86.96	75.17	72.17	54.59
ก.ค.	80.64	72.35	69.49	52.69
ส.ค.	81.19	74.06	74.4	51.74
ก.ย.	84.16	80.21	77.21	53.94
ต.ย.	79.48	75.68	72.68	51.75
พ.ย.	78.82	75.43	72.43	51.17
ธ.ค.	83.1	78.36	75.36	52.18

ที่มา : สถาบันวิจัยยาง

### การประเมินผลการดำเนินงาน

#### ผลการดำเนินงานปี 2556

ตัวชี้วัด	เป้าหมาย	ค่าจริง
<b>ทางการเงิน</b>		
1. ค่าไรจากการดำเนินงาน (EBITDA) (ล้านบาท)	150.03	-47.86
2. ต้นทุนขายต่อรายได้ (ร้อยละ)	95	97.16
<b>ไม่ใช่งานเงิน</b>		
1. ผลผลิตของฝ่ายสวนยาง (กบ./ไร่/ปี)	259	240.08
2. ปริมาณผลผลิตของยางชนิดต่างๆ (ตัน/ปี)	35,900	18.34
3. คุณภาพกระบวนการผลิต		
3.1 ร้อยละของผลผลิตที่ได้มาตรฐาน		
- STR 5L	95	97.2
- STR 20 นานอน	80	88.07
- STR 20 สีสัน	95	ยกเลิก
3.2 ปริมาณสูญเสียที่เกิดจากระบวนการผลิต (ร้อยละ)		
- น้ำยางข้น	3.15	3.16
- ยางแท่ง STR 20 นานอน	1.75	1.18
- ยางแท่ง STR 20 สีสัน	1.3	ยกเลิก
- ยางแท่ง STR 5L และยางเครป	1.0	0.86
4. การจัดทำแผนการตลาดประจำปีงบประมาณ 2557-2559 และความสำเร็จของการดำเนินงานตามแผนปฏิบัติการด้านการตลาด ประจำปี 2556		
- การจัดทำแผนการตลาดประจำปีงบประมาณ 2557-2559	3	5
- ความสำเร็จของการดำเนินงานตามแผนปฏิบัติการด้านการตลาดประจำปี 2556	3	5

ผู้จัดทำ: นายเจนณรงค์ ภาวะเกษ

สำนัก : พัฒนารัฐวิสาหกิจ 2

ผู้อำนวยการสำนัก : นางสาวจรรยา กาญจนสาย

โทรศัพท์ : 02-298-5880-9 ต่อ 6623

วันที่จัดทำ : 28 กุมภาพันธ์ 2557

### วิเคราะห์ผลการดำเนินงาน

ไตรมาส 1 ปี 2557 อ.ส.ย. มีกำไรสุทธิจำนวน 13 ลบ. ลดลงจากไตรมาส 1 ปี 2556 จำนวน 44 ล้านบาท คิดเป็นร้อยละ 77.19 และรายได้จากการดำเนินงาน ของ อ.ส.ย. ไตรมาส 1 ปี 2557 จำนวน 3 ล้านบาท เพิ่มขึ้นจากไตรมาส 1 ปี 2556 จำนวน 25 ล้านบาท หรือคิดเป็นร้อยละ 7.04

โดย อ.ส.ย. มีรายได้จากน้ำยางข้นเป็นรายได้หลักประมาณ 129 ล้านบาท คิดเป็นประมาณร้อยละ 35 ของรายได้ทั้งหมด ลดลงจากไตรมาส 1 ปี 2556 จำนวน 38 ล้านบาท คิดเป็นประมาณร้อยละ 23 รายได้อันดับสองคือรายได้จากการขายยางแท่ง ประมาณ 128 ล้านบาท คิดเป็นประมาณร้อยละ 34 โดยรายได้จากการขายยางแท่งลดลงจากปีก่อนหน้าจำนวน 10 ล้านบาท คิดเป็นประมาณร้อยละ 7 รายได้หลักอันดับสามสำหรับไตรมาส 1 ปี 2557 คือรายได้จากยางเอส ที อาร์ 20 ประมาณ 94 ล้านบาทหรือประมาณร้อยละ 25 ของรายได้ทั้งหมด และเพิ่มขึ้นจากปีก่อนหน้าประมาณ 72 ล้านบาท คิดเป็นประมาณร้อยละ 343

สำหรับประสิทธิภาพในการทำกำไรของ อ.ส.ย. ในไตรมาส 1 ปี 2557 ลดลงจากไตรมาส 1 ปี 2556 ซึ่งแสดงผ่านอัตราส่วน Net Profit Margin ที่ลดลงจาก ร้อยละ 15.0 เป็นร้อยละ 3.3 สะท้อนถึงความสามารถในการควบคุมต้นทุนของ อ.ส.ย. ที่ลดลงโดยเปรียบเทียบต่อไตรมาส สังเกตได้จาก การที่ อ.ส.ย. สามารถทำกำไรได้เพิ่มขึ้นจากปีก่อนหน้า

EBITDA ไตรมาสที่ 1 ปี 2557 อ.ส.ย. มี EBITDA ประมาณ 5 ล้านบาท ลดลงจากไตรมาสที่ 1 ปี 2556 จำนวน 35 ล้านบาท หรือคิดเป็นประมาณร้อยละ 87.5

อัตราส่วน ROA และ ROE - ในไตรมาสที่ 1 ปี 2557 อ.ส.ย. มีอัตราส่วน ROA และ ROE ที่ร้อยละ 3.5 และ 4.0 ตามลำดับ ลดลงจากไตรมาสเดียวกันของปีก่อนซึ่งอยู่ที่ร้อยละ 15.0 และ 17.0 ตามลำดับ

นอกจากนี้ผลการดำเนินงานที่มีกำไรลดลงของ อ.ส.ย. มีสาเหตุมาจากปริมาณขายยางในไตรมาสที่ 1 ปี 2557 สูงกว่าในช่วงเดียวกันของปี 2556 เพียงเล็กน้อย มูลค่า 19 ล้านบาท และราคาขายเฉลี่ยต่ำกว่าไตรมาสเดียวกันของปี 2556 ประกอบกับค่าใช้จ่ายจากการดำเนินงานในไตรมาสที่ 1 ปี 2557 สูงกว่าไตรมาสเดียวกันของปีก่อน จำนวน 59 ล้านบาท หรือคิดเป็นร้อยละ 18.49 โดยมีต้นทุนขายยางและค่าใช้จ่ายรับจ้างผลิตยาง STR 20 ที่เพิ่มขึ้นจากปีก่อนมาก

### สรุปการดำเนินงานและข้อเสนอแนะ

#### สรุปการดำเนินงาน

อ.ส.ย. ประกอบกิจการอุตสาหกรรมยางพารา โดยมีสวนเพื่อผลิตวัตถุดิบเป็นของ อ.ส.ย. เอง อย่างไรก็ตาม ผลผลิตฝ่ายสวนของ อ.ส.ย. ไม่เพียงพอต่อการผลิต จึงมีการรับซื้อวัตถุดิบจากเกษตรกรเช่นกัน โดยสินค้าของ อ.ส.ย. ประกอบด้วย ยางแท่ง, ยางเครป, ยางสีกิม, น้ำยางข้น และวัสดุปลูก นอกจากนี้ อ.ส.ย. ยังดำเนินการตามนโยบายรัฐบาลในการรับซื้อยางแปรรูปและจัดเก็บยางในโครงการพัฒนาสถาบันเกษตรกรเพื่อรักษาเสถียรภาพราคายางซึ่งเป็นโครงการเร่งด่วนสำหรับการแก้ไขปัญหาทางพาราคดค่าของรัฐบาล

#### ข้อเสนอแนะในการปรับปรุง/พัฒนารัฐวิสาหกิจ

1. อ.ส.ย. ควรมีการจัดทำแผนธุรกิจประจำปีที่สามารถบ่งชี้ปัจจัยเสี่ยงที่อาจส่งผลให้การดำเนินงานของ อ.ส.ย. ไม่เป็นไปตามเป้าหมาย รวมถึงวิธีจัดการกับปัจจัยเสี่ยงเหล่านั้นอย่างมีประสิทธิภาพ
2. อ.ส.ย. ควรจัดทำแผนเพิ่มผลผลิตด้านสวนยางและลดสัดส่วนของการจัดหาวัตถุดิบภายนอก เพื่อเป็นการเพิ่มประสิทธิภาพในการควบคุมต้นทุนการผลิต
3. อ.ส.ย. ควรติดตามการดำเนินการติดตั้งเครื่องจักรและอุปกรณ์ในโรงงานแห่งใหม่ให้สามารถดำเนินการได้ตามแผนที่กำหนด
4. อ.ส.ย. ควรปรับปรุงการดำเนินการของฝ่ายสวนยางทั้งด้านการวางแผนโค่นต้นยางที่มีอายุมากเพื่อให้ผลผลิตต่ำ และวิธีการกรีดยางที่มีประสิทธิภาพเพื่อเพิ่มผลผลิตและเป็นการช่วยลดการซื้อวัตถุดิบจากภายนอก