



สาขาเกษตร

สำนักงานคณะกรรมการนโยบายรัฐวิสาหกิจ กระทรวงการคลัง STATE ENTERPRISE REVIEW: รายงาน

องค์การสวนยาง (อสย.)

ไตรมาสที่ 3 ปี ประจำปี 2556 (1 เม.ย. 56 – 30 มิ.ย. 56)

SOD : พัฒนาการบริหารจัดการองค์กรให้มีความสามารถในการแข่งขันในด้านธุรกิจอุตสาหกรรมยางพาราได้อย่างมีประสิทธิภาพ และเตรียมความพร้อมเพื่อรองรับการจัดตั้งการยางแห่งประเทศไทย

สถานะการดำเนินงาน



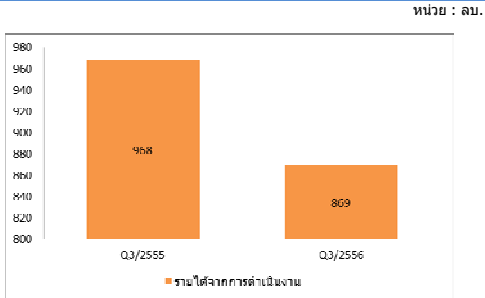
รายได้จากการดำเนินงานที่ลดลง ส่งผลให้ผลการดำเนินงานในไตรมาสที่ 3 ปี 2556 ขาดทุน และระบบการบริหารจัดการองค์กรของ อ.ส.ย. ยังไม่ได้มาตรฐานที่ สคร. กำหนดไว้โดยในปี 2555 สกย.ได้คะแนนในหมวดการบริหารจัดการองค์กรเพียง 2.6483 โดยได้คะแนนด้านการบริหารความเสี่ยงต่ำที่สุดที่ 1.9000

ข้อมูลทั่วไป

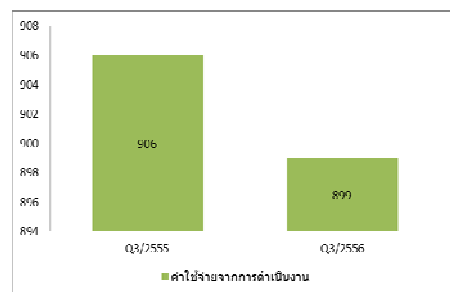
สังกัด: กระทรวงเกษตรและสหกรณ์
ประธานกรรมการ: นายยุทธพงศ์ จรัสเสถียร
กรรมการผู้แทน กค.: นางสาวปทุมมาลัย ไหมเรียง
ผู้อำนวยการ: นายชนะชัย เปล่งศิริวัธน์
CFO: นางกอบมณู เกราะแก้ว
จำนวนพนักงาน: พนักงาน 277 คน ลูกจ้าง 1,435 คน รวม 1,712 คน
Website: www.reothai.co.th

ข้อมูลด้านการดำเนินงาน

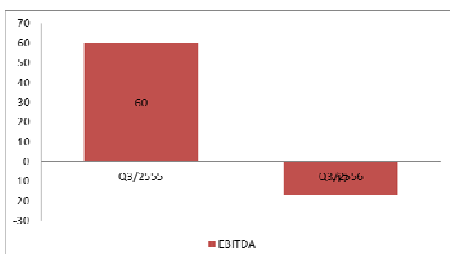
รายได้จากการดำเนินงานของ อ.ส.ย.



ค่าใช้จ่ายจากการดำเนินงานของ อ.ส.ย.



EBITDA



ที่มา : งบการเงินเบื้องต้นของ อ.ส.ย. ไตรมาสที่ 3 ปี 2556

- ความคืบหน้าโครงการพัฒนาศักยภาพสถาบันเกษตรกรเพื่อรักษาเสถียรภาพราคาขาย ข้อมูล ณ วันที่ 9 พฤษภาคม 2556 อ.ส.ย. ลงนามสัญญากู้เงินจำนวน 4 ครั้งจาก ธ.ก.ส. วงเงินกู้รวม 22,000 ล้านบาท อัตราดอกเบี้ยร้อยละ 0 กำหนดชำระเงินวันที่ 31 มีนาคม 2556 และ อ.ส.ย. ได้ขอเบิกเงินกู้ตามสัญญาจำนวน 10 ครั้ง จำนวนเงิน 22,000 ล้านบาท
- ปริมาณการรับซื้อยางจากสถาบันเกษตรกรทั้งหมด จำนวน 211,388.603 ตัน มูลค่ายาง 20,934.064 ล้านบาท ยางที่รับซื้อจากสถาบันเกษตรกรและนำเข้าสู่กระบวนการผลิตและจัดเก็บเข้าโกดังต่างๆ ณ วันที่ 31 มีนาคม 2556 จำนวน 184,379.30 ตัน ณ วันที่ 9 พฤษภาคม 2556 มีเงินสดคงเหลือในบัญชีของโครงการ จำนวน 363.876 ล้านบาท
- ปัจจัยที่เป็นปัญหาและอุปสรรคของการดำเนินงานสำหรับยางที่ผลิตเสร็จของภาคตะวันออกเฉียงเหนือและภาคตะวันออกเฉียงเหนือ คือมีโกดังไม่เพียงพอสำหรับการจัดเก็บยางดังกล่าวเนื่องจากโกดังสวนกิตติ จังหวัดฉะเชิงเทรา ยังปรับปรุงไม่เสร็จจึงไม่สามารถนำยางเข้าเก็บโกดังดังกล่าวได้
- ความคืบหน้าการก่อสร้างโรงงานผลิตยางแท่ง Standard Thai Rubber 20 (STR20) ในภาคตะวันออกเฉียงเหนือของ อ.ส.ย. จำนวน 3 แห่งคือโรงงาน 4 5 และ 6 ที่จังหวัด ศรีสะเกษ อุตรดิตถ์ และนครพนม ปัจจุบันผ่านขั้นตอนการตรวจรับและเริ่มดำเนินการผลิตแล้ว
- เมื่อวันที่ 15 มิถุนายน 2556 กรรมการบริหารกิจการขององค์การสวนยางได้เดินทางมาตรวจเยี่ยมการทำงานของแต่ละฝ่าย และศึกษาการดำเนินงานขององค์การสวนยาง ทั้งในส่วนของฝ่ายสวน ฝ่ายโรงงาน และสำนักงาน ณ องค์การสวนยาง สำนักงานใหญ่ อ. ช้างกลาง และองค์การสวนยาง อ.ทุ่งใหญ่ จ.นครศรีธรรมราช โดยมีนายชนะชัย เปล่งศิริวัธน์ ผู้อำนวยการองค์การสวนยาง ให้การต้อนรับและนำเยี่ยมชมการดำเนินงานรวมถึงสถานที่ปฏิบัติงานในฝ่าย/สำนักต่างๆ

ความคืบหน้าร่างพระราชบัญญัติการยางแห่งประเทศไทย (พรบ.กยท.) –ร่าง พรบ.กยท. เป็นร่างกฎหมายที่เกี่ยวข้องการเงินเนื่องจากมีการเก็บเงินสงเคราะห์สิ่งออกภายนอกราชอาณาจักร (Cess) (การตั้งขึ้น ยกเลิก ลด เปลี่ยนแปลง แก้ไข ผ่อนหรือวางระเบียบการบังคับอันเกี่ยวกับภาษีหรืออากร) ทำให้ร่าง พรบ.ดังกล่าวจะต้องพิจารณาในวุฒิสภาให้แล้วเสร็จภายใน 30 วัน ปัจจุบันคณะกรรมการกฤษฎีกาได้พิจารณาแล้วเสร็จในวาระที่ 2 แล้ว และรอบบรรจุเป็นวาระเพื่อพิจารณาของวุฒิสภาในวาระที่ 3

ข้อมูลทางการเงินที่สำคัญ

หน่วย : ล้านบาท

	2555	9M/55 (ค.ค. 54 - มิ.ย. 55)	9M/56 (ค.ค. 55 - มิ.ย. 56)	%Chg	เม.ย.- มิ.ย. 55	เม.ย.- มิ.ย. 56	%Chg	ม.ค. - มิ.ค. 56	%Chg (QoQ)
ฐานะทางการเงิน									
เงินสด	113	299	128	(57.19%)	299	128	(57.19%)	212	(39.62%)
สินทรัพย์รวม	1467	1,565	1,534	(2.0%)	1,565	1,534	(2.0%)	1,534	0.00%
หนี้สินรวม	181	168	178	5.95%	168	178	5.95%	144	23.61%
ทุนรวม	1286	1,397	1,356	(2.9%)	1,397	1,356	(2.9%)	1,390	(2.45%)
กำไร(ขาดทุน)สะสม	675	788	678	(13.96%)	788	678	(13.96%)	712	(4.78%)
ผลการดำเนินงาน									
รายได้จากการดำเนินงาน	1300	968	869	(10.23%)	270	241	(10.74%)	303	(20.46%)
รายได้รวม	1333	1,003	916	(8.67%)	282	253	(10.28%)	323	(21.67%)
ค่าใช้จ่ายจากการดำเนินงาน	1266	906	899	(0.77%)	315	282	(10.5%)	298	(5.37%)
ค่าใช้จ่ายรวม	1273	922	916	(0.65%)	318	289	(9.12%)	305	(5.25%)
กำไรจากการดำเนินงาน	34	62	(30)	(148.39%)	(45)	(41)	(8.89%)	5	(920.00%)
ดอกเบี้ยจ่าย	0	0	0		0	0		0	
ภาษีเงินได้นิติบุคคล	0	0	0		0	0		0	
EBITDA	47	60	(17)	(128.33%)	(41)	(36)	(12.20%)	10	(460.00%)
กำไร(ขาดทุน)สุทธิ	60	81	0	(100.00%)	(36)	(36)	0.00%	18	(300.00%)
อื่นๆ									
ค่าใช้จ่ายพนักงาน	77	50	64	28.00%	20	36		15	140.00%
กำไร (ขาดทุน) จากอัตราแลกเปลี่ยน	0	0	0		0	0		0	
ค่าเสื่อมราคา/ค่าตัดจำหน่าย	13	11	13	18.18%	4	5	25.00%	5	0.00%
เงินปันผล/เงินปันผล	0	0	0		0	0		0	
เงินอุดหนุนจากงบประมาณ	516	7	9	28.571%	2	5	150.000%	1	400.00%
งบลงทุน (เป้าหมาย)	345	329	182		35	93		96	
งบลงทุนเบิกจ่าย	202	180	126		26	65		37	
อัตราการเบิกจ่าย (%)	58.55%	54.71%	68.85%		74.29%	70.67%		38.54%	
อัตราส่วนทางการเงิน									
ROA	4.09%	3.88%	0.00%	(9.2%)	(9.39%)			4.69%	
ROE	4.67%	4.35%	0.00%	(10.3%)	(10.62%)			5.18%	
D/E (เท่า)	0.14	0.12	0.13		0.12	0.13		0.10	
Net Profit Margin	4.50%	8.08%	0.00%	(12.8%)	(14.23%)			5.57%	

ที่มา : งบการเงินที่ สดง. รับรองแล้วถึงปี 2554 และงบการเงินเบื้องต้นของ อ.ส.ย. ไตรมาสที่ 3 ปี 2556 ที่ปรับปรุงใหม่ตามมาตรฐานการบัญชีสากล (IFRS)



สำนักงานคณะกรรมการนโยบายรัฐวิสาหกิจ

สำนักงานคณะกรรมการนโยบายรัฐวิสาหกิจ กระทรวงการคลัง

STATE ENTERPRISE REVIEW: รายงาน

องค์การสวนยาง (อสย.)

ไตรมาสที่ 3 ปี ประจำปี 2556 (1 เม.ย. 56 – 30 มิ.ย. 56)

นโยบายรัฐ

การดำเนินงานตามนโยบายรัฐบาล

- โครงการพัฒนาศักยภาพสถาบันเกษตรกรเพื่อรักษาเสถียรภาพราคายาง** มติคณะรัฐมนตรีเมื่อวันที่ 24 มกราคม 2555 เห็นชอบและอนุมัติการดำเนินงานโครงการพัฒนาศักยภาพสถาบันเกษตรกรเพื่อรักษาเสถียรภาพราคายาง และแนวทางการแก้ไขปัญหาระยะสั้น สำหรับยางแผ่นรมควันของสถาบันเกษตรกรที่ยังไม่สามารถขายได้ องค์การสวนยางได้ เริ่มดำเนินการประกาศราคา เพื่อรับซื้อยางจากสถาบันเกษตรกรที่เข้าร่วมโครงการฯ ตั้งแต่วันที่ 4 พฤษภาคม 2555 เป็นต้นมา ข้อมูล ณ วันที่ 25 มีนาคม 2555 ปริมาณการรับซื้อยางจากสถาบันเกษตรกรทั้งหมด จำนวน 204,728.405 ตัน มูลค่ายาง 20,272.370 ล้านบาท
- โครงการบริหารจัดการศูนย์เครือข่ายถ่ายทอดเทคโนโลยีด้านยางพาราครบวงจร-มีวัตถุประสงค์เพื่อให้เกษตรกรมีความรู้ความสามารถและประสบการณ์ เกิดทักษะในการจัดการเกี่ยวกับยางพาราครบวงจรตั้งแต่การปลูก บำรุงรักษา การเก็บผลผลิตน้ำยางสด การแปรรูป และการจัดการด้านการตลาด**
- โครงการบริหารจัดการโรงงานต้นแบบเพื่อสร้างมูลค่าเพิ่มด้านยางพารา** โดยมีวัตถุประสงค์เพื่อบริหารจัดการโรงงานต้นแบบและต่อยอดโครงการในเชิงธุรกิจ

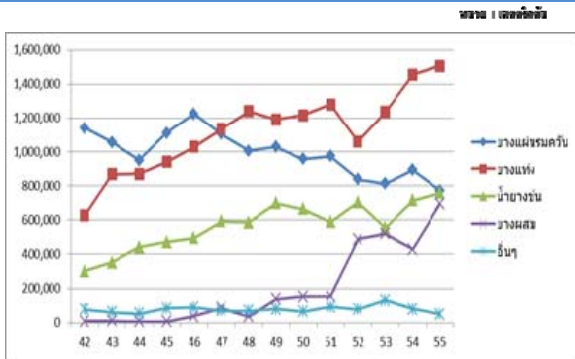
ข้อมูลอื่นๆ ที่สำคัญ

ปริมาณการส่งออกยางแยกตามประเภทปี 2555

เดือน / ปี	หน่วย : เมตริกตัน					รวม
	ยางแผ่นดิบ	ยางรมควัน	ยางแท่ง	ยางเส้น	อื่นๆ	
ม.ค.	74,659	120,921	55,388	47,068	3,457	302,093
ก.พ.	68,219	133,629	50,608	38,338	3,776	294,570
มี.ค.	60,082	131,525	46,889	46,988	3,876	289,333
เม.ย.	50,327	112,385	36,584	46,188	2,638	248,093
พ.ค.	42,327	104,170	46,258	42,511	2,221	237,517
มิ.ย.	38,260	107,578	41,809	38,679	2,514	228,840
ก.ค.	56,056	128,138	53,882	50,210	2,511	290,837
ส.ค.	45,767	118,981	54,097	48,066	4,077	260,977
ก.ย.	56,555	128,415	53,871	50,840	5,046	294,808
อ.ย.	47,453	79,310	33,081	54,264	3,371	217,479
พ.ย.	43,527	78,567	44,804	50,567	3,404	220,879
ธ.ค.	63,919	95,199	36,996	51,510	3,737	251,361

ที่มา : สถาบันวิจัยยาง

ผลผลิตยางธรรมชาติของประเทศไทยแยกตามประเภท



ที่มา : สถาบันวิจัยยาง

การประเมินผลการดำเนินงาน

ตัวชี้วัด	เป้าหมาย	ค่าจริง
ทางการเงิน		
1. กำไรจากการดำเนินงาน (EBITDA)	484	151.302
2. ต้นทุนขายต่อรายได้	91	84.891
ไม่ใช้การเงิน		
1. ผลผลิตของฝ่ายสวนยาง (กก./ไร่/ปี)	228	242.82
2. ปริมาณผลผลิตยางชนิดต่างๆ (ตัน/ปี)	52,100	16,121
3. ร้อยละของผลผลิตที่ได้มาตรฐาน (ร้อยละ)		
- ยางแท่ง STR 5L	95	95.75
- ยางแท่ง STR 20	80	95.46
4. ปริมาณสูญเสียที่เกิดจากกระบวนการผลิต		
- น้ำยางข้น	3	3.16
- ยางแท่ง STR 20	1.75	1.53
- ยางแท่ง STR 5L และยางเครป	1	1
5. การดำเนินการด้านการตลาด ความสำเร็จของการดำเนินการตามแผนปฏิบัติการด้านการตลาดประจำปี 2555	5	5

ผู้จัดทำ: นายเจนณรงค์ การเกษ

สำนัก : พัฒนารัฐวิสาหกิจ 2

ผู้อำนวยการสำนัก : นางสาวจรรยา กาญจนสาย

โทรศัพท์ : 02-298-5880-9 ต่อ 6623

วันที่จัดทำ : 28 สิงหาคม 2556

วิเคราะห์ผลการดำเนินงาน

- **ด้านรายได้** ไตรมาส 3 ปี 2556 อ.ส.ย. มีรายได้จากการดำเนินงาน 241 ล้านบาท ลดลงจากไตรมาสที่ 3 ปี 2555 จำนวน 29 ล้านบาท หรือร้อยละ 10.74 และลดลงจากไตรมาสที่ 2 ปี 2556 จำนวน 62 ล้านบาท หรือร้อยละ 20.46

- **ภาพรวม 9 เดือนแรก**ของปี 2556 อ.ส.ย. มีรายได้จากการดำเนินงานจำนวน 869 ล้านบาท ลดลงจากช่วงเดียวกันของปีก่อนจำนวน 99 ล้านบาท หรือร้อยละ 10.23

- **ด้านรายจ่าย** ไตรมาสที่ 3 ปี 2556 อ.ส.ย. มีค่าใช้จ่ายจากการดำเนินงานจำนวน 282 ล้านบาท ลดลงจากไตรมาสเดียวกันของปีก่อนหน้าจำนวน 33 ล้านบาท หรือร้อยละ 10.50 และลดลงจากไตรมาสที่ 2 ปี 2556 จำนวน 16 ล้านบาท หรือร้อยละ 5.37

- **ภาพรวม 9 เดือนแรก**ของปี 2556 อ.ส.ย. มีค่าใช้จ่ายจากการดำเนินงานจำนวน 899 ล้านบาท ลดลงจากช่วงเดียวกันของปีที่แล้วเล็กน้อยจำนวน 7 ล้านบาทหรือร้อยละ 0.77

- **EBITDA** ไตรมาสที่ 3 ปี 2556 อ.ส.ย. มี EBITDA ติดลบจำนวน 36 ล้านบาท เพิ่มขึ้นจากไตรมาสที่ 3 ปี 2555 จำนวน 5 ล้านบาทหรือร้อยละ 12.20 และลดลงจากไตรมาสที่ 2 ปี 2556 จำนวน 46 ล้านบาท หรือร้อยละ 460

- **ภาพรวม 9 เดือนแรก**ของปี 2556 อ.ส.ย. มี EBITDA ติดลบ 17 ล้านบาท ลดลงจากช่วงเดียวกันของปีที่แล้วจำนวน 77 ล้านบาท หรือร้อยละ 128.33

- **อัตราส่วน Net Profit Margin** (กำไรสุทธิต่อรายได้รวม) – ในไตรมาสที่ 3 ของปี 2556 อ.ส.ย. มีอัตราส่วน Net Profit Margin ที่ร้อยละ -14.23 ลดลงจากช่วงเดียวกันของปีก่อนซึ่งอยู่ที่ร้อยละ -12.80 ด้วยปริมาณรายได้รวมที่เท่ากัน อ.ส.ย. มีสัดส่วนของกำไรสุทธิในช่วงเดียวกันของปีที่แล้วมากกว่าปีนี้ หรือประสิทธิภาพในการทำกำไรของไตรมาสที่ 3 ปี 2556 ลดลงจากช่วงเดียวกันของปีก่อนนั่นเอง

- **อัตราส่วน ROA และ ROE** – ในไตรมาสที่ 3 ของปี 2556 อ.ส.ย. มีอัตราส่วน ROA และ ROE ที่ร้อยละ -9.39 และ -10.62 ตามลำดับ ลดลงจากช่วงเดียวกันของปีก่อนซึ่งอยู่ที่ร้อยละ 3.88 และ 4.35 ตามลำดับ โดยมีสาเหตุส่วนหนึ่งมาจากการที่ อ.ส.ย. มีการลงทุนในทรัพย์สินและทรัพย์สินดังกล่าวยังไม่สามารถใช่ประโยชน์ให้เกิดรายได้เพิ่มและได้บันทึกอยู่ในโครงการระหว่างดำเนินการ

- นอกจากนี้ผลการดำเนินงานที่ลดลงของ อ.ส.ย. เกิดจากการที่ราคายางและปริมาณอุปสงค์ของยางชนิดต่างๆ ลดลง โดยราคายางในตลาดต่ำกว่าในปี 2555 เฉลี่ย 14.79 บาท/กก. หรือร้อยละ 18.40

สรุปการดำเนินงานและข้อเสนอแนะ

สรุปการดำเนินงาน

อ.ส.ย. ประกอบกิจการอุตสาหกรรมยางพารา โดยมีสวนเพื่อผลิตวัตถุดิบเป็นของ อ.ส.ย. เอง อย่างไรก็ตาม ผลผลิตฝ่ายสวนของ อ.ส.ย. ไม่เพียงพอต่อการผลิต จึงมีการรับซื้อวัตถุดิบจากเกษตรกรเช่นกัน โดยสินค้าของ อ.ส.ย. ประกอบด้วย ยางแท่ง, ยางเครป, ยางสีกิม, น้ำยางข้น และวัสดุปลูก นอกจากนี้ อ.ส.ย. ยังดำเนินการตามนโยบายรัฐบาลในการรับซื้อยาง แปรรูป และจัดเก็บยางในโครงการพัฒนาสถาบันเกษตรกรเพื่อรักษาเสถียรภาพราคายางซึ่งเป็นโครงการเร่งด่วนสำหรับการแก้ไขปัญหายางพาราคงต่ำของรัฐวิสาหกิจ

ข้อเสนอแนะในการปรับปรุง/พัฒนารัฐวิสาหกิจ

1. อ.ส.ย. ควรมีการจัดทำแผนธุรกิจประจำปีที่สามารถบ่งชี้ปัจจัยเสี่ยงที่อาจส่งผลให้การดำเนินธุรกิจของ อ.ส.ย. ไม่เป็นไปตามเป้าหมาย รวมถึงวิธีการจัดการกับปัจจัยเสี่ยงเหล่านั้นอย่างมีประสิทธิภาพ
2. อ.ส.ย. ควรจัดทำแผนเพิ่มผลผลิตด้านสวนยางและลดสัดส่วนของการจัดหาวัตถุดิบภายนอก เพื่อเป็นการเพิ่มประสิทธิภาพในการควบคุมต้นทุนการผลิต
3. อ.ส.ย. ควรติดตามการดำเนินการติดตั้งเครื่องจักรและอุปกรณ์ในโรงงานแห่งใหม่ให้สามารถดำเนินการได้ตามแผนที่กำหนด
4. อ.ส.ย. ควรปรับปรุงการดำเนินการของฝ่ายสวนยางทั้งด้านการวางแผนโค่นต้นยางที่มีอายุมากที่ให้ผลผลิตต่ำ และวิธีการกรีดยางที่มีประสิทธิภาพเพื่อเพิ่มผลผลิตและเป็นการช่วยลดการซื้อวัตถุดิบจากภายนอก