



สาขาเกษตร

สำนักงานคณะกรรมการนโยบายรัฐวิสาหกิจ กระทรวงการคลัง

STATE ENTERPRISE REVIEW: รายงานแห่ง

องค์การสวนยาง (อสย.)

ประจำไตรมาส 2 ปี 2556 (1 ม.ค. 56 – 31 มี.ค. 56)

SOD : พัฒนาการบริหารจัดการองค์กรให้มีความสามารถในการแข่งขันในด้านธุรกิจอุตสาหกรรมยางพาราได้อย่างมีประสิทธิภาพ และเตรียมความพร้อมเพื่อรองรับการจัดตั้งการยางแห่งประเทศไทย

สถานะการดำเนินงาน



ไม่มีปัญหา มีปัญหาบางเรื่อง ระวัง วิกฤติ

อสย. ไม่ได้ประสบปัญหาด้านการเงินหรือด้านบุคลากร แต่ระบบการบริหารจัดการองค์กร ของ อสย. ยังไม่ได้มาตรฐานที่ สคร. กำหนดไว้ โดยในปี 2555 สกย. ได้คะแนนในหมวดการบริหารจัดการองค์กรเพียง 2.6483 โดยได้คะแนนด้านการบริหารความเสี่ยงต่ำที่สุดที่ 1.9000

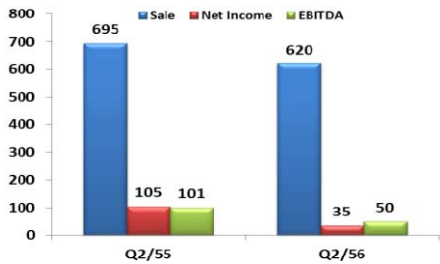
ข้อมูลทั่วไป

สังกัด: กระทรวงเกษตรและสหกรณ์
ประธานกรรมการ: นายยุทธพงศ์ จรัสเสถียร
กรรมการผู้แทน กค.: นางสาวปทุมมาลัย ไหมเรียง
ผู้อำนวยการ: นายชนะชัย เปล่งศิริวัธน์
CFO: นางกอบมัญญ์ เกราะแก้ว
จำนวนพนักงาน: พนักงาน 281 คน ลูกจ้าง 1,425 คน รวม 1,706 คน
Website: www.reothai.co.th

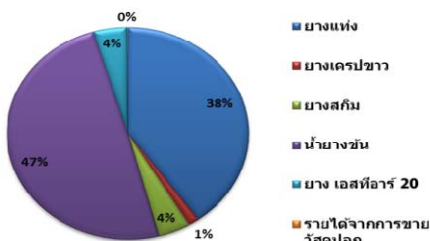
ข้อมูลด้านการดำเนินงาน

รายได้จากการขาย ค่าใช้จ่ายการดำเนินงาน และ EBITDA

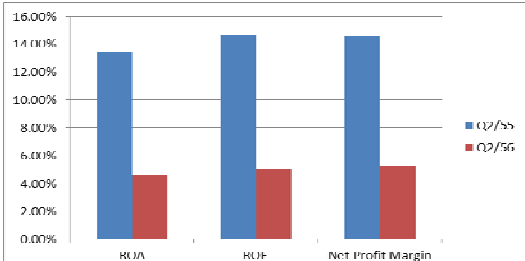
หน่วย : ลม.



สัดส่วนรายได้จากการขายผลิตภัณฑ์ของ อสย.



อัตราส่วนทางการเงิน



ที่มา : งบการเงินเบื้องต้นของ อสย. ไตรมาสที่ 2 ปี 2556

• ความคืบหน้าโครงการพัฒนาศักยภาพสถาบันเกษตรกรเพื่อรักษาเสถียรภาพราคาขาย ข้อมูล ณ วันที่ 25 มีนาคม 2556 อ.ส.ย. ลงนามสัญญากู้เงินจำนวน 4 ครั้งจาก ธ.ก.ส. วงเงินคู่รวม 22,000 ล้านบาท อัตราดอกเบี้ยร้อยละ 0 กำหนดชำระเงินวันที่ 31 มีนาคม 2556 และ อ.ส.ย. ได้ขอเบิกเงินกู้ตามสัญญาจำนวน 10 ครั้ง จำนวนเงิน 22,000 ล้านบาท

• ปริมาณการรับซื้อยางจากสถาบันเกษตรกรทั้งหมด จำนวน 204,728.405 ตัน มูลค่ายาง 20,272.370 ล้านบาท ณ วันที่ 25 มีนาคม 2556 มีเงินสดคงเหลือในบัญชีของโครงการ จำนวน 1,480.280 ล้านบาท ค่าใช้จ่ายชำระหนี้คงค้างจากสถาบันเกษตรกร (ตั้งแต่วันที่ 15 กุมภาพันธ์ 2555 – 15 มีนาคม 2556) ที่ยังไม่ได้ออกใบแจ้งหนี้และอยู่ระหว่างรวบรวมเอกสารและตรวจสอบจากกรมตรวจบัญชีสหกรณ์ จำนวน 1,134.394 ล้านบาท

• ความคืบหน้าการก่อสร้างโรงงานผลิตยางแท่ง Standard Thai Rubber 20 (STR20) ในภาคตะวันออกเฉียงเหนือของ อ.ส.ย. จำนวน 3 แห่งคือโรงงาน 4 5 และ 6 ที่จังหวัด ศรีสะเกษ อุตรดิตถ์ และนครพนม คาดว่าจะเปิดดำเนินการผลิตยางแท่ง STR 20 ได้ในเดือนเมษายน 2556

• นายยุทธพงศ์ จรัสเสถียร รมช.กระทรวงเกษตรฯ เดินทางมา อ.ส.ย. สำนักงานใหญ่ เพื่อประชุมร่วมกับคณะผู้บริหารของ อ.ส.ย. และมอบนโยบายการบริหารและดำเนินงานแก่ อ.ส.ย. โดยนายยุทธพงศ์ได้เน้นย้ำการดำเนินงานตามโครงการพระราชดำริที่ อ.ส.ย. รับผิดชอบให้เต็มกำลังความสามารถเพื่อเทิดพระเกียรติพระบาทสมเด็จพระเจ้าอยู่หัว รวมถึงขอให้ดำเนินงานตามนโยบายของรัฐบาลให้เกิดประสิทธิภาพและได้สรุปปัญหาอุปสรรคต่างๆ ที่เกิดขึ้นเพื่อหาแนวทางแก้ไข และเพื่อให้เกิดการดำเนินการแก้ไขต่อไปในปี 2556

ความคืบหน้าร่างพระราชบัญญัติการยางแห่งประเทศไทย (พรบ.กยท.) – เมื่อวันที่ 6 มีนาคม 2556 ร่าง พรบ.กยท. ได้รับการพิจารณาในที่ประชุมสภาผู้แทนราษฎรแล้วยืนยันตามร่างเดิมที่กรรมาธิการวิสามัญเห็นชอบ ร่าง พรบ.กยท. เป็นร่างกฎหมายที่เกี่ยวข้องทางการเงิน เนื่องจากมีการเก็บเงินสงเคราะห์ส่งออกยางนอกราชอาณาจักร (Cess) (การตั้งขึ้น ยกเลิก ลด เปลี่ยนแปลง แก้ไข ผ่อนหรือวางระเบียบการบังคับขึ้นเกี่ยวกับภาษีหรืออากร) ทำให้ร่าง พรบ.ดังกล่าวจะต้องพิจารณาในวุฒิสภาให้แล้วเสร็จภายใน 30 วันซึ่งปัจจุบันวุฒิสภาได้ลงมติขยายเวลาการพิจารณาออกไปเป็นกรณีพิเศษอีก 30 วัน

ข้อมูลทางการเงินที่สำคัญ

หน่วย : ล้านบาท	2555	6M/55 (ค.ค. 54 - มี.ค. 55)	6M/56 (ค.ค. 55 - มี.ค. 56)	%Chg	ม.ค.- มี.ค. 55	ม.ค.- มี.ค. 56	%Chg	ต.ค.- ธ.ค. 55	%Chg (QoQ)
ฐานะทางการเงิน									
เงินสด	113	381	212	-44.36%	381	212	-44.4%	87	143.68%
สินทรัพย์รวม	1,467	1,563	1,534	-1.86%	1,563	1,534	-1.9%	1,516	1.19%
หนี้สินรวม	181	129	143	10.85%	129	143	10.9%	172	-16.86%
ทุนรวม	1,286	1,434	1,390	-3.07%	1,434	1,390	-3.1%	1,344	3.42%
กำไร(ขาดทุน)สะสม	675	825	712	-13.70%	825	712	-13.7%	56	1171.43%
ผลการดำเนินงาน									
รายได้จากการดำเนินงาน	1,300	699	658	-5.87%	385	303	-21.3%	355	-14.65%
รายได้รวม	1,333	720	663	-7.92%	396	283	-28.5%	380	-25.53%
ค่าใช้จ่ายจากการดำเนินงาน	1,266	606	617	1.82%	328	298	-9.1%	319	-6.58%
ค่าใช้จ่ายรวม	1,273	615	628	2.11%	332	305	-8.1%	323	-5.57%
กำไรจากการดำเนินงาน	34	93	41	-55.91%	57	5	-91.2%	36	-86.11%
ดอกเบี้ยจ่าย	0	0	0	N/A	0	0	N/A	0	N/A
ภาษีเงินได้นิติบุคคล	0	0	0	N/A	0	0	N/A	0	N/A
EBITDA	47	101	50	-50.50%	61	10	-83.6%	40	-75.00%
กำไร(ขาดทุน)สุทธิ	60	105	35	-66.67%	64	-22	-134.4%	57	-138.60%
อื่นๆ									
ค่าใช้จ่ายพนักงาน	77	30	28	-6.67%	15	15	0.0%	13	15.38%
กำไร (ขาดทุน) จากอัตราแลกเปลี่ยน	0	0	0	N/A	0	0	N/A	0	N/A
ค่าเสื่อมราคา/ค่าตัดจำหน่าย	13	8	9	12.50%	4	5	25.0%	4	25.00%
เงินนำส่ง/เงินปันผล	0	0	0	N/A	0	0	N/A	0	N/A
เงินลดทอนจากงบประมาณ	516	5	4	-20.00%	2	1	-50.0%	3	-66.67%
งบลงทุน (เป้าหมาย)	345	293	139	-53%	227	96	-58%	21	357.1%
งบลงทุนเบิกจ่าย	202	155	60	-61%	35	37	6%	23	60.9%
อัตราการเบิกจ่าย (%)	58.6%	52.9%	43.2%		15.4%	38.5%		109.5%	
อัตราส่วนทางการเงิน									
ROA	4.09%	13.44%	4.56%		16.38%	-5.74%		15.04%	
ROE	4.67%	14.64%	5.04%		17.85%	-6.33%		16.96%	
D/E (เท่า)	0.14	0.09	0.10		0.09	0.10		0.13	
Net Profit Margin	4.50%	14.58%	5.28%		16.16%	-7.77%		15.00%	

ที่มา : งบการเงินที่ สดง. รับรองแล้วถึงปี 2554 และงบการเงินเบื้องต้นของ อ.ส.ย. ไตรมาสที่ 2 ปี 2556 ที่ปรับปรุงใหม่ตามมาตรฐานการบัญชีสากล (IFRS)



สำนักงานคณะกรรมการนโยบายรัฐวิสาหกิจ

สำนักงานคณะกรรมการนโยบายรัฐวิสาหกิจ กระทรวงการคลัง

STATE ENTERPRISE REVIEW: รายงาน

องค์การสวนยาง (อสย.)
ประจำปีไตรมาส 2 ปี 2556 (1 ม.ค. 56 – 31 มี.ค. 56)

นโยบายรัฐ

การดำเนินงานตามนโยบายรัฐบาล

1. โครงการพัฒนาศักยภาพสถาบันเกษตรกรเพื่อรักษาเสถียรภาพราคายาง มติคณะรัฐมนตรีเมื่อวันที่ 24 มกราคม 2555 เห็นชอบและอนุมัติการดำเนินงานโครงการพัฒนาศักยภาพสถาบันเกษตรกรเพื่อรักษาเสถียรภาพราคายาง และแนวทางการแก้ไขปัญหาระยะสั้น สำหรับยางแผ่นรมควันของสถาบันเกษตรกรที่ยังไม่สามารถขายได้ องค์การสวนยางได้ เริ่มดำเนินการประกาศราคา เพื่อรับซื้อยางจากสถาบันเกษตรกรที่เข้าร่วมโครงการฯ ตั้งแต่วันที่ 4 พฤษภาคม 2555 เป็นต้นมา ข้อมูล ณ วันที่ 25 มีนาคม 2555 ปริมาณการรับซื้อยางจากสถาบันเกษตรกรทั้งหมด จำนวน 204,728.405 ตัน มูลค่ายาง 20,272.370 ล้านบาท
2. โครงการบริหารจัดการศูนย์เครือข่ายถ่ายทอดเทคโนโลยีด้านยางพาราครบวงจร-มีวัตถุประสงค์เพื่อให้เกษตรกรมีความรู้ความสามารถและประสบการณ์จนเกิดทักษะในการจัดการเกี่ยวกับยางพาราครบวงจรตั้งแต่การปลูก บำรุงรักษา การเก็บผลผลิตน้ำยางสด การแปรรูป และการจัดการด้านการตลาด
3. โครงการบริหารจัดการโรงงานต้นแบบเพื่อสร้างมูลค่าเพิ่มด้านยางพารา โดยมีวัตถุประสงค์เพื่อบริหารจัดการโรงงานต้นแบบและต่อยอดโครงการในเชิงธุรกิจ

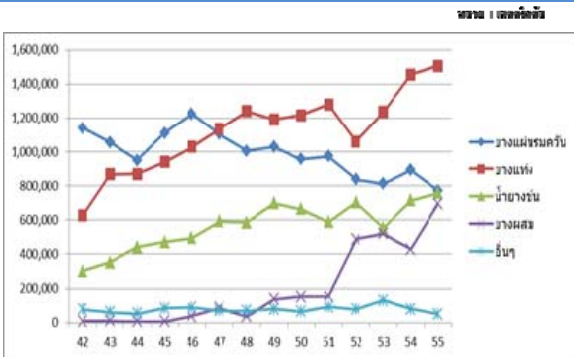
ข้อมูลอื่นๆ ที่สำคัญ

ปริมาณการส่งออกยางแยกตามประเภทปี 2555

เดือน / ปี	หน่วย : เมตริกตัน					รวม
	ยางแท่ง	ยางแผ่น	น้ำยางข้น	ยางผสม	อื่นๆ	
ม.ค.	74,639	120,921	55,388	47,068	3,457	302,083
ก.พ.	68,219	133,629	50,608	38,338	3,776	294,570
มี.ค.	60,082	131,525	46,589	46,988	3,876	289,068
เม.ย.	50,327	112,385	36,584	46,188	2,638	248,122
พ.ค.	42,327	104,170	46,258	42,511	2,221	237,517
มิ.ย.	38,260	107,578	41,809	38,679	2,514	228,840
ก.ค.	56,056	128,138	53,882	50,210	2,511	290,837
ส.ค.	45,767	118,981	54,092	48,066	4,022	260,928
ก.ย.	56,565	128,415	53,201	50,840	5,046	294,067
อ.ย.	47,463	79,310	33,081	54,264	3,371	217,492
พ.ย.	43,527	78,567	44,844	50,567	3,404	220,870
ธ.ค.	63,919	95,199	36,996	51,510	3,737	251,361

ที่มา : สถาบันวิจัยยาง

ผลผลิตยางธรรมชาติของประเทศไทยแยกตามประเภท



ที่มา : สถาบันวิจัยยาง

การประเมินผลการดำเนินงาน

ตัวชี้วัด	เป้าหมาย	ค่าจริง
ทางการเงิน		
1. กำไรจากการดำเนินงาน (EBITDA)	484	151,302
2. ต้นทุนขายต่อรายได้	91	84,891
ไม่ทางการเงิน		
1. ผลผลิตของฝ่ายสวนยาง (กก./ไร่/ปี)	228	242.82
2. ปริมาณผลผลิตยางชนิดต่างๆ (ตัน/ปี)	52,100	16,121
3. ร้อยละของผลผลิตที่ได้มาตรฐาน (ร้อยละ)		
- ยางแท่ง STR 5L	95	95.75
- ยางแท่ง STR 20	80	95.46
4. ปริมาณสูญเสียที่เกิดจากกระบวนการผลิต		
- น้ำยางข้น	3	3.16
- ยางแท่ง STR 20	1.75	1.53
- ยางแท่ง STR 5L และยางเครป	1	1
5. การดำเนินการด้านการตลาด ความสำเร็จของการดำเนินการตามแผนปฏิบัติการด้านการตลาดประจำปี 2555	5	5

ผู้จัดทำ: นายเจนณรงค์ การเกษ

สำนัก : พัฒนารัฐวิสาหกิจ 2

ผู้อำนวยการสำนัก : นางสาวจรรยา กาญจนสาย

โทรศัพท์ : 02-298-5880-9 ต่อ 6623

วันที่จัดทำ : 28 พฤษภาคม 2556

วิเคราะห์ผลการดำเนินงาน

- ไตรมาส 2 ปี 2556 อ.ส.ย. มีกำไรสุทธิจำนวน 35 ลบ. ลดลงจากไตรมาสที่ 2 ปี 2555 จำนวน 70 ล้านบาท คิดเป็นร้อยละ 66.67 และรายได้จากการดำเนินงาน ของ อ.ส.ย. ไตรมาส 2 ปี 2556 มีจำนวน 658 ล้านบาท ลดลงจากไตรมาส 2 ปี 2555 จำนวน 41 ล้านบาท หรือคิดเป็นร้อยละ 5.87

- โดย อ.ส.ย. มีรายได้จากน้ำยางข้นเป็นรายได้หลักประมาณ 308 ล้านบาท คิดเป็นประมาณร้อยละ 49 ของรายได้ทั้งหมด ลดลงจากไตรมาส 2 ปี 2555 จำนวน 8 ล้านบาท คิดเป็นประมาณร้อยละ 2.5 รายได้อันดับสองคือรายได้จากการขายยางแท่ง ประมาณ 250 ล้านบาท คิดเป็นประมาณร้อยละ 40 โดยรายได้จากการขายยางแท่งเพิ่มขึ้นจากปีก่อนหน้าจำนวน 39 ล้านบาท คิดเป็นประมาณร้อยละ 15.6 รายได้หลักอันดับสามสำหรับไตรมาส 2 ปี 2556 คือรายได้จากยางเอส ที อาร์ 20 ประมาณ 28 ล้านบาทหรือประมาณร้อยละ 5 ของรายได้ทั้งหมด และลดลงจากปีก่อนหน้าประมาณ 102 ล้านบาท คิดเป็นประมาณร้อยละ 79

- ค่าใช้จ่ายจากการดำเนินงานในไตรมาสที่ 2 ปี 2556 มีจำนวน 617 ล้านบาทเพิ่มขึ้นจากไตรมาสที่ 1 ปี 2555 จำนวน 11 ล้านบาทหรือคิดเป็นร้อยละ 2 เนื่องจากเงินเดือนค่าจ้างเพิ่มขึ้น

- สำหรับประสิทธิภาพในการทำกำไรของ อ.ส.ย. ในไตรมาส 2 ปี 2556 ลดลงจากไตรมาส 2 ปี 2555 ซึ่งแสดงผ่านอัตราส่วน Net Profit Margin ที่ลดลงจาก ร้อยละ 14.58 เป็นร้อยละ 5.28 สะท้อนถึงความสามารถในการควบคุมต้นทุนของ อ.ส.ย. ที่ลดลงโดยเปรียบเทียบต่อไตรมาส สังเกตได้จาก การที่ อ.ส.ย. สามารถขายยางได้ลดลงและสามารถทำกำไรได้ลดลงจากปีก่อนหน้า

- **EBITDA** ไตรมาสที่ 2 ปี 2556 อ.ส.ย. มี EBITDA ประมาณ 50 ล้านบาท ลดลงจากไตรมาสที่ 2 ปี 2555 จำนวน 51 ล้านบาท หรือคิดเป็นประมาณร้อยละ 50 สาเหตุมาจากผลตอบแทนจากการขายที่ต่ำกว่าปี 2555 เฉลี่ย 14.79 บาทต่อกก. หรือร้อยละ 18.40 ส่งผลให้ EBITDA ลดลง

- อัตราส่วน ROA และ ROE ในไตรมาสที่ 2 ปี 2556 อ.ส.ย. มีอัตราส่วน ROA และ ROE ที่ร้อยละ 4.56 และ 5.04 ตามลำดับ ลดลงจากไตรมาสเดียวกันของปีก่อนซึ่งอยู่ที่ร้อยละ 13.44 และ 14.64 ตามลำดับเนื่องจากการลงทุนในทรัพย์สินและทรัพย์สินดังกล่าวยังไม่สามารถช่วยประโยชน์ให้เกิดรายได้เพิ่มและได้บันทึกอยู่ในโครงการระหว่างดำเนินการ

สรุปการดำเนินงานและข้อเสนอแนะ

สรุปการดำเนินงาน

อ.ส.ย. ประกอบกิจการอุตสาหกรรมยางพารา โดยมีสวนเพื่อผลิตวัตถุดิบเป็นของ อ.ส.ย. เอง อย่างไรก็ตาม ผลผลิตฝ่ายสวนของ อ.ส.ย. ไม่เพียงพอต่อการผลิต จึงมีการรับซื้อวัตถุดิบจากเกษตรกรเช่นกัน โดยสินค้าของ อ.ส.ย. ประกอบด้วย ยางแท่ง, ยางเครป, ยางสีกิม, น้ำยางข้น และวัสดุปลูก นอกจากนี้ อ.ส.ย. ยังดำเนินการตามนโยบายรัฐบาลในการรับซื้อยาง แปรรูป และจัดเก็บยางในโครงการพัฒนาสถาบันเกษตรกรเพื่อรักษาเสถียรภาพราคายางซึ่งเป็นโครงการเร่งด่วนสำหรับการแก้ไขปัญหายางพาราคต่ำของรัฐวิสาหกิจ

ข้อเสนอแนะในการปรับปรุง/พัฒนารัฐวิสาหกิจ

1. อ.ส.ย. ควรมีการจัดทำแผนธุรกิจประจำปีที่สามารถบ่งชี้ปัจจัยเสี่ยงที่อาจส่งผลให้การดำเนินธุรกิจของ อ.ส.ย. ไม่เป็นไปตามเป้าหมาย รวมถึงวิธีการกำกับปัจจัยเสี่ยงเหล่านั้นอย่างมีประสิทธิภาพ
2. อ.ส.ย. ควรจัดทำแผนเพิ่มผลผลิตด้านสวนยางและลดสัดส่วนของการจัดหาวัตถุดิบภายนอก เพื่อเป็นการเพิ่มประสิทธิภาพในการควบคุมต้นทุนการผลิต
3. อ.ส.ย. ควรติดตามการดำเนินการติดตั้งเครื่องจักรและอุปกรณ์ในโรงงานแห่งใหม่ให้สามารถดำเนินการได้ตามแผนที่กำหนด
4. อ.ส.ย. ควรปรับปรุงการดำเนินการของฝ่ายสวนยางทั้งด้านการวางแผนโค่นต้นยางที่มีอายุมากที่ให้ผลผลิตต่ำ และวิธีการกรีดยางที่มีประสิทธิภาพเพื่อเพิ่มผลผลิตและเป็นการช่วยลดการซื้อวัตถุดิบจากภายนอก